



مركز الإحصاء - أبوظبي
STATISTICS CENTRE - ABU DHABI

سلسلة المؤشرات الاجتماعية:

التعليم

12 - 2011

أصدر في ديسمبر 2012

فهرس المحتويات

3	مقدمة
4	النقاط الأساسية
4	المدارس
5	الفصول الدراسية
6	الطلاب
8	الطلاب المواطنين
9	هيئة التدريس
10	التربية الخاصة
10	المشاركة في التعليم
10	التعليم العالي
11	تعليم الكبار
11	التحصیل العلمي
12	الجداول الإحصائية
30	الملاحظات التوضيحية

يتشرف مركز الإحصاء - أبوظبي بتقديم مجموعة من المؤشرات المهمة عن قطاع التعليم في إمارة أبوظبي خلال الأعوام الخمس الماضية. وتلقي البيانات الضوء على الإنجازات الملحوظة التي تحققت في شتى مناحي التنمية الاجتماعية، ولا سيما التعليم حيث لم تبخل حكومة أبوظبي ببذل الجهود الحثيثة من أجل توفير بنية تحتية على أعلى مستوى لقطاع التعليم. وبالفعل أتت تلك الجهود أكلها مما أدى إلى زيادة كبيرة في أعداد الطلاب الملتحقين بمدارس، وجامعات الإمارة.

يتناول هذا التقرير إحصاءات التعليم للفترة الزمنية بين أعوام 2007-08 إلى 2011-12، بحيث يبدأ بلمحة موجزة عن أهم الملاحظات التي أظهرتها الإحصاءات المتعلقة بقطاع التعليم، بما في ذلك المدارس، والفصول الدراسية، والطلاب، وهيئة التدريس، وإجمالي الالتحاق بالمدارس، الانتقال إلى المرحلة الثانوية، والتعليم العالي وتعليم الكبار ومحو الأمية.

ويقدم الفصل الثاني باقية من الجداول التفصيلية للراغبين في الحصول على الأرقام المتعلقة بكل موضوع، كما سيتم وضع بعض السلاسل الزمنية القصيرة، عند الإمكان، ما يمنح القارئ رؤية وافية عن التطور الحاصل عبر الزمن.

يعد مجلس أبوظبي للتعليم، وزارة التعليم العالي والبحث العلمي، جامعة الإمارات العربية المتحدة، جامعة زايد وكلليات التقنية العليا المصادر الرئيسية لهذه الإحصاءات.

وفي هذا الصدد يوجه مركز الإحصاء - أبوظبي الشكر لهذه الجهات على دورها في إنتاج وتوفير البيانات رغبة في تزويد الإمارة بإحصاءات موثوقة وأكثر تشعباً عن قطاع التعليم.

ويقدم فصل الملاحظات التوضيحية الوارد في نهاية هذا التقرير شرحاً للمصطلحات الرئيسية والمفاهيم الفنية المستخدمة. ونوصي السادة القراء بالرجوع لهذا الفصل أثناء قراءة الإحصاءات والمعلومات الواردة في التقرير.

النقاط الأساسية

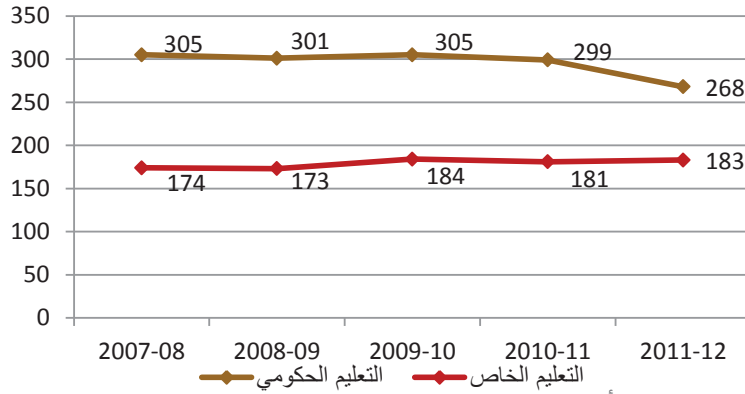
المدارس

تباين العدد الاجمالي للمدارس في إمارة أبوظبي عبر الفترة الزمنية 08-2007 إلى 12-2011. وبشكل أكثر تحديداً، انخفض عدد المدارس في التعليم الحكومي من 305 مدرسة خلال العام الدراسي 08-2007 إلى 268 مدرسة في عام 12-2011، في حين أن عدد المدارس في التعليم الخاص ارتفع من 174 مدرسة خلال العام الدراسي 08-2007 إلى 183 مدرسة في عام 12-2011.

ويبلغ إجمالي عدد المدارس خلال العام الدراسي 12-2011 ما يعادل 451 مدرسة، منها 54 مدرسة رياض الأطفال، و80 مدرسة للحلقة الأولى، و46 مدرسة للحلقة الثانية، و36 مدرسة ثانوية، و235 مدرسة متعددة المراحل.

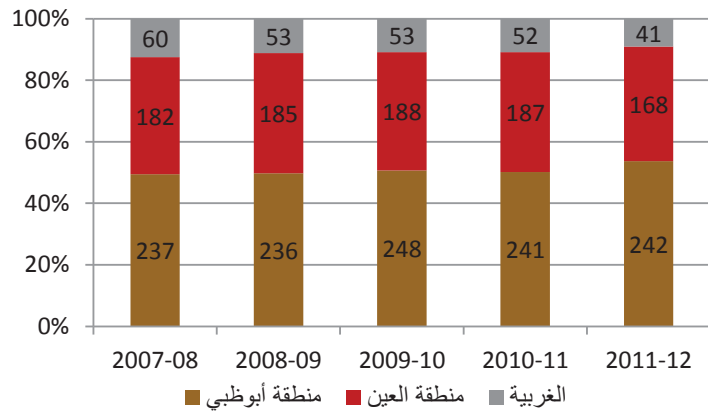
منذ العام الدراسي 08-2007، ارتفع عدد المدارس في منطقة أبوظبي بمقدار خمسة مدارس من 237 إلى 242، فيما انخفض عدد المدارس في منطقة العين من 182 إلى 168 مدرسة، وانخفض العدد أيضاً في الغربية من 60 إلى 41 مدرسة.

الشكل 1: المدارس حسب القطاع، 08-2007 إلى 12-2011



المصدر: مركز الإحصاء - أبوظبي، مجلس أبوظبي للتعليم

الشكل 2: المدارس حسب المنطقة، 08-2007 إلى 12-2011



المصدر: مركز الإحصاء - أبوظبي، مجلس أبوظبي للتعليم

الفصول الدراسية

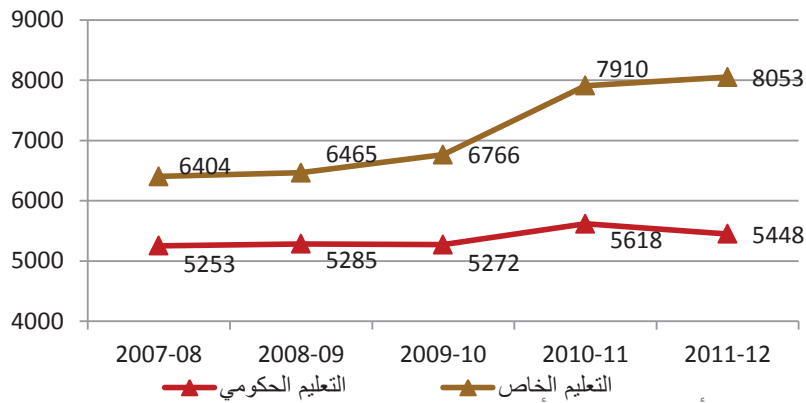
ارتفع عدد الفصول الدراسية في إمارة أبوظبي من 11,657 فصل خلال العام الدراسي 2007-08 إلى 13,501 فصل في العام الدراسي 2011-12، بزيادة مقدارها 15.8% خلال إجمالي الفترة وبمتوسط زيادة سنوية تبلغ 3.7%.

تعد الزيادة في العدد الإجمالي للفصول نتيجة للعديد من التغيرات التي طرأت على عدد الفصول الدراسية حسب القطاع. وقد ارتفع عدد الفصول الدراسية في التعليم الحكومي خلال هذه الفترة بنسبة 3.7%، في حين ازداد عدد الفصول الدراسية في التعليم الخاص بنسبة 25.7% خلال نفس الفترة.

وقد بلغ العدد الإجمالي للفصول الدراسية خلال العام الدراسي 2011-12 ما يعادل 13,501 فصل، منها 2,172 فصل لرياض الأطفال، و5,537 فصل في مدارس الحلقة الأولى، و3,474 فصل في مدارس الحلقة الثانية، و2,318 فصل في المدارس الثانوية. وفي نفس السياق بلغ عدد الفصول في التعليم الحكومي 5,448 فصل، وفي التعليم الخاص 8,551 فصل.

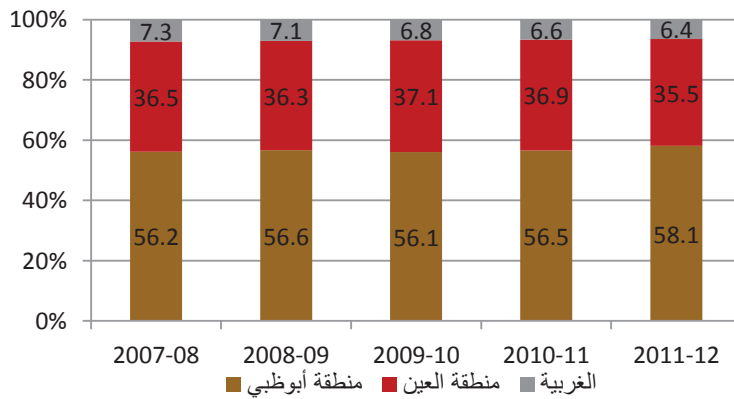
منذ عام 2007-08، ارتفع عدد الفصول الدراسية في منطقة أبوظبي بمقدار 1293 من 6,551 فصل إلى 7,844 فصل، كما زاد عدد الفصول الدراسية في منطقة العين من 4,260 إلى 4,790، وفي الغربية من 864 إلى 867 فصل.

الشكل 3: الفصول الدراسية حسب القطاع، 08-2007 إلى 12-2011



المصدر: مركز الإحصاء - أبوظبي، مجلس أبوظبي للتعليم

الشكل 4: التوزيع النسبي للفصول الدراسية حسب المنطقة، 08-2007 إلى 12-2011



المصدر: مركز الإحصاء - أبوظبي، مجلس أبوظبي للتعليم

الطلاب

ارتفع عدد الطلاب المسجلين في جميع المراحل التعليمية حتى المرحلة الثانوية من 258,450 طالب خلال العام الدراسي 08-2007 إلى 310,620 طالب في العام الدراسي 12-2011، منهم 124,997 طالب في التعليم الحكومي و185,623 طالب في التعليم الخاص، وبزيادة مقدارها 20.2% خلال إجمالي الفترة، وبمتوسط سنوي يبلغ 4.7%.

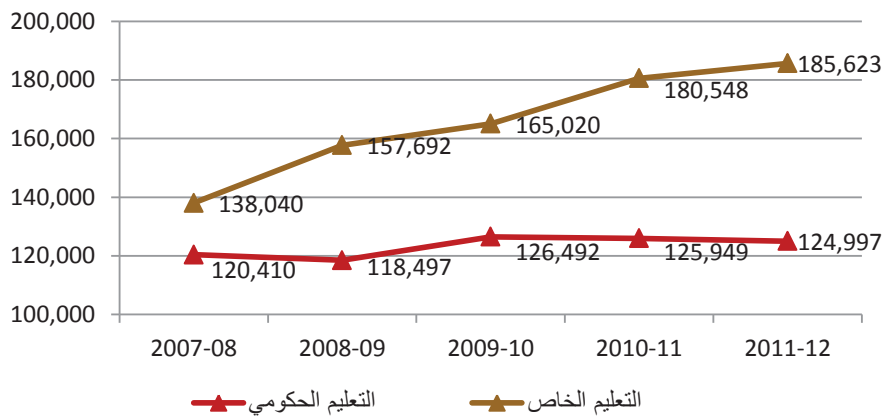
ومن الملاحظ أن الزيادة شملت جميع مناطق الإمارة، إذ ارتفع عدد الطلاب في منطقة أبوظبي من 151,473 إلى 188,389 طالب، بزيادة مقدارها 24.4%. وفي منطقة العين ارتفع عدد الطلاب من 92,109 إلى 105,319 طالب، بزيادة مقدارها 14.3%. وفي الغربية ارتفع عدد الطلاب من 14,868 إلى 16,912 طالب، بزيادة مقدارها 13.7%.

خلال الأعوام الخمس الماضية، ارتفعت نسبة الطلاب المسجلين في التعليم الخاص من 53.4% خلال عام 08-2007 إلى 59.8% في عام 12-2011.

وانخفضت نسبة الطالبات لكل 100 طالب في كافة مراحل التعليم بالإمارة من 99.7 خلال عام 08-2007 إلى 95.8 في عام 12-2011. وفيما يتعلق بالعام الدراسي 12-2011، فقد بلغت نسب الطالبات لكل 100 طالب في مناطق أبوظبي، العين والغربية 96.4، و94.4، و97.4 على التوالي.

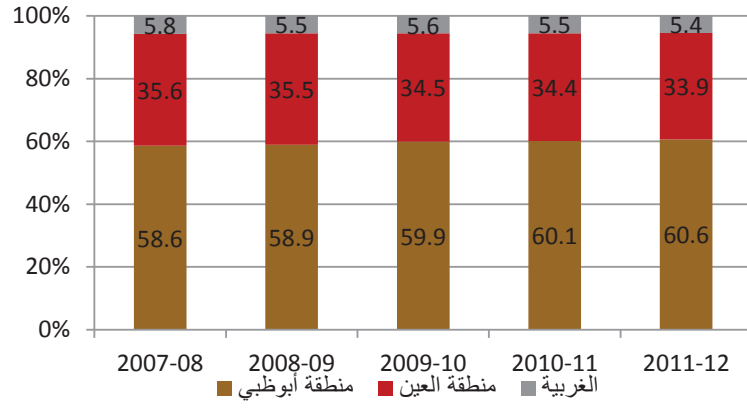
وبلغ عدد الطلاب لكل فصل في الإمارة خلال العام الدراسي 12-2011 ما يعادل 23.0، و كان العدد في مناطق أبوظبي، العين والغربية 24.0، و22.0 و19.5 طالب لكل فصل على التوالي. وبلغ عدد الطلاب لكل معلم خلال العام الدراسي 12-2011 ما يعادل 14.0 طالب لكل معلم، وبلغت على مستوى مناطق أبوظبي والعين والغربية بالترتيب كالتالي 14.9، و13.2 و10.8.

الشكل 5: الطلاب حسب القطاع، 08-2007 إلى 12-2011



المصدر: مركز الإحصاء - أبوظبي، مجلس أبوظبي للتعليم

الشكل 6: التوزيع النسبي للطلاب حسب المنطقة، 08-2007 إلى 12-2011



المصدر: مركز الإحصاء - أبوظبي، مجلس أبوظبي للتعليم

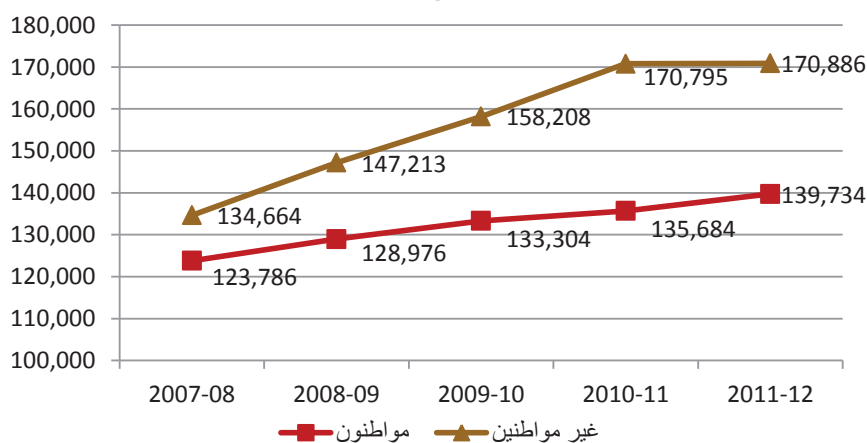
الطلاب المواطنين

على مدار الأعوام الخمس الماضية، ارتفع عدد الطلاب المواطنين في كافة المراحل التعليمية حتى المرحلة الثانوية من 123,786 طالب خلال العام الدراسي 2007-08 إلى 139,734 طالب في عام 2011-12، بزيادة إجمالية مقدارها 12.9%، وبمتوسط زيادة سنوية تبلغ 3.1%.

وانخفض عدد الطلاب المواطنين لكل 100 طالب غير مواطن من 91.9 طالب خلال عام 2007-08 إلى 81.8 طالب في عام 2011-12. ويزيد عدد الطلاب المواطنين لكل 100 طالب غير مواطن في المدارس الحكومية خلال عام 2011-12 عن تسعة أضعاف ما هو عليه في مدارس القطاع الخاص حيث بلغت النسبة 302% و33% على التوالي.

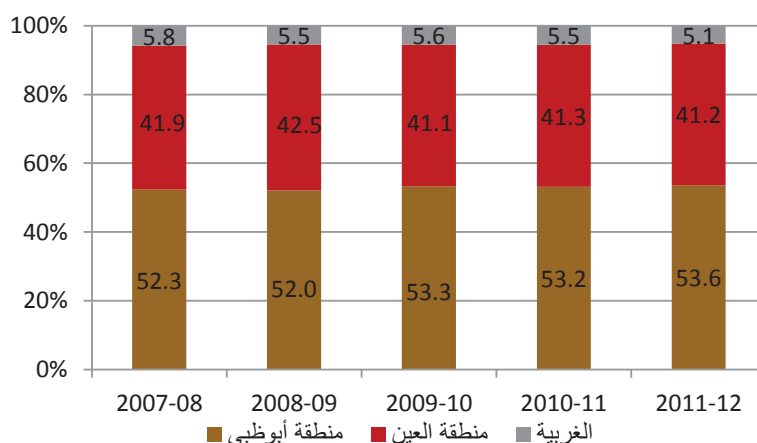
وقد تظهر أنماط مماثلة عند مقارنة النسب حسب النوع، إذ انخفض عدد الطلاب المواطنين لكل 100 طالب غير مواطن من 85.6 طالب خلال عام 2007-08 إلى 79.6 طالب في عام 2011-12. كما انخفض عدد الطالبات المواطنات لكل 100 طالبة غير مواطنة من 98.7 طالبة خلال عام 2007-08 إلى 84.1 طالبة في عام 2011-12.

الشكل 7: الطلاب حسب الجنسية، 08-2007 إلى 12-2011



المصدر: مركز الإحصاء - أبوظبي، مجلس أبوظبي للتعليم

الشكل 8: التوزيع النسبي للطلاب المواطنين حسب المنطقة، 08-2007 إلى 12-2011



المصدر: مركز الإحصاء - أبوظبي، مجلس أبوظبي للتعليم

هيئة التدريس

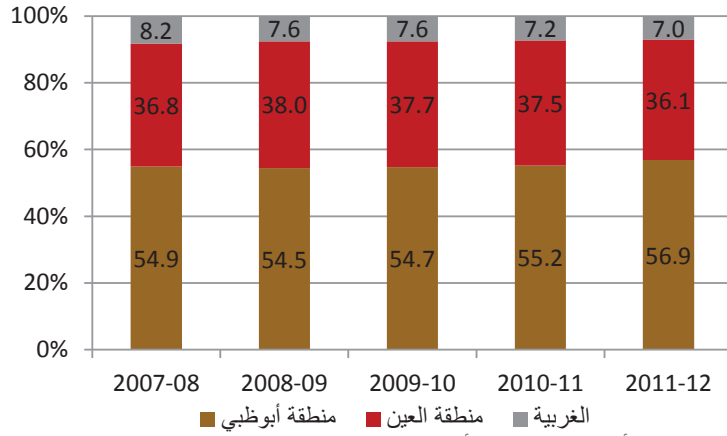
ارتفع العدد الاجمالي للمدرسين من 19,408 مدرس خلال العام الدراسي 2007-08 إلى 22,184 مدرس خلال العام الدراسي 2011-12، بزيادة مقدارها 14.3% خلال إجمالي الفترة.

وبشكل أكثر تحديدا، ارتفع عدد المدرسين في التعليم الحكومي بشكل بسيط من 10,245 مدرس خلال العام الدراسي 2007-08 إلى 10,451 مدرس في عام 2011-12، وفي المقابل ارتفع عدد المدرسين في التعليم الخاص من 9,163 مدرس خلال العام الدراسي 2007-08 إلى 11,733 مدرس في عام 2011-12، بزيادة مقدارها 28.0%.

وعلى مدى السنوات الخمس الماضية، كان عدد المعلمين لكل فصل دراسي ثابت. فقد بلغ عدد المعلمين لكل فصل خلال العام الدراسي 2011-12 ما يعادل 1.6. وكانت الأرقام المقابلة في كل من مناطق أبوظبي والعين والغربية 1.6، 1.7 و 1.8 معلم لكل فصل على التوالي.

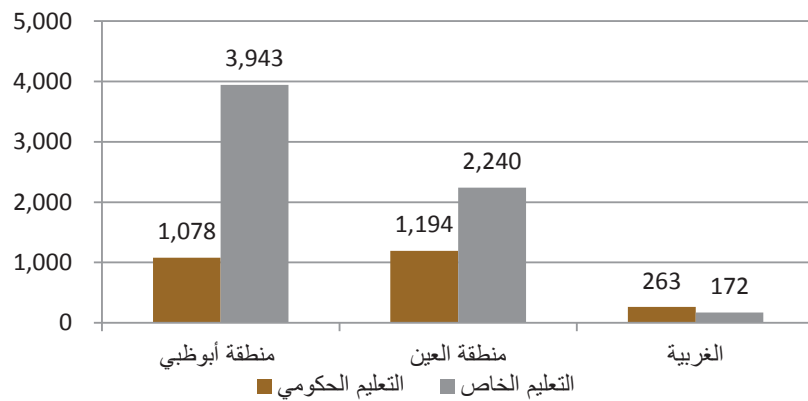
وارتفع عدد الموظفين الإداريين في العام الدراسي 2011-12 مقارنة بالعام 2010-11 بمعدل 10.3% من 8,055 إلى 8,890. وتظهر هذه الزيادة في كلا من التعليم الحكومي و الخاص.

الشكل 9: التوزيع النسبي للمدرسين حسب المنطقة، 2007-08 إلى 2011-12



المصدر: مركز الإحصاء - أبوظبي، مجلس أبوظبي للتعليم

الشكل 10: عدد الموظفين الإداريين حسب المنطقة والقطاع، 2011-12

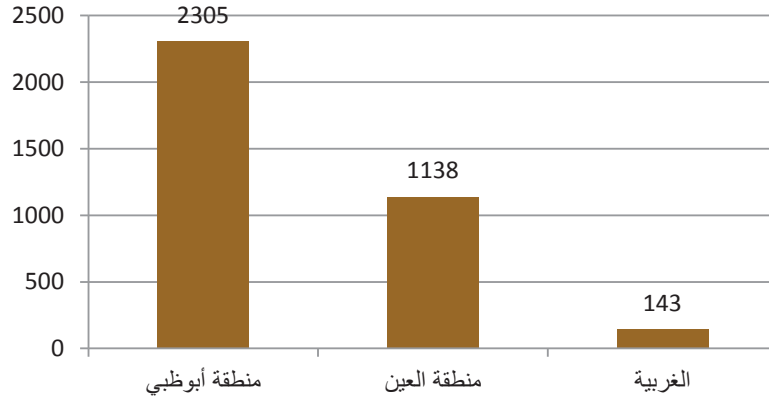


المصدر: مركز الإحصاء - أبوظبي، مجلس أبوظبي للتعليم

التربية الخاصة

يبلغ عدد المدارس التي تقدم خدمات التربية الخاصة في التعليم الحكومي خلال عام 2010-11 ما يعادل 145 مدرسة، منها 56 مدرسة في منطقة أبوظبي، 73 مدرسة في منطقة العين و16 مدرسة في الغربية. ويبلغ عدد الطلاب الملحقين بمدارس التربية الخاصة 3,586 طالب حيث يعاني معظمهم من صعوبات التعلم، أو اضطرابات النطق واللغة (72.3% و13.7%).

الشكل 11: الطلاب ذوي الاحتياجات الخاصة في المدارس الحكومية حسب المنطقة، 2010-11



المصدر: مركز الإحصاء - أبوظبي، مجلس أبوظبي للتعليم

المشاركة في التعليم

تعرّف نسبة الالتحاق الإجمالي بأنها المستوى العام للمشاركة في مستوى معين من التعليم. وتشير هذه النسبة إلى قدرة النظام التعليمي على احتواء الطلاب من فئة عمرية معينة. وخلال عام 2010-11، بلغ معدل الالتحاق الإجمالي في المرحلة التعليمية الأولى ما يعادل 107.9، وفي المرحلة التعليمية الثانية 100.9، و88.3 في المرحلة الثانوية.

ووصلت نسب انتقال الطلاب، الطالبات، وكلاهما معاً إلى المرحلة الثانوية خلال العام 2011-12 إلى 90.6%، و93.4% و92.0% على التوالي.

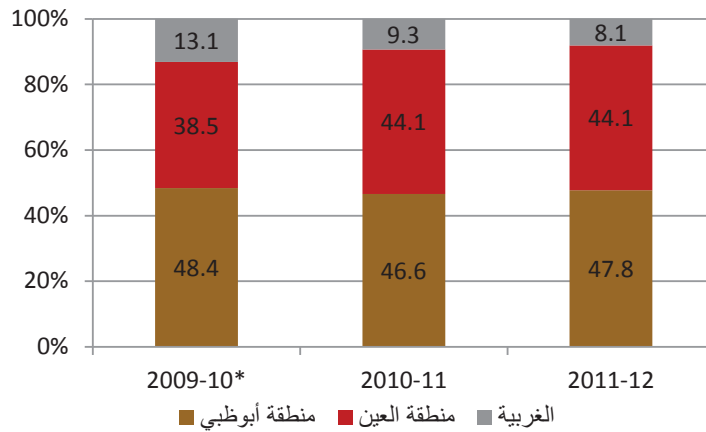
التعليم العالي

ارتفع عدد مؤسسات التعليم العالي في إمارة أبوظبي من 25 مؤسسة خلال عام 2008-09 إلى 31 مؤسسة في عام 2010-11، فيما ظل عدد جامعات الإمارة تسعة جامعات (منها ثلاثة جامعات تتبع التعليم الحكومي، وستة جامعات تتبع التعليم الخاص). وبلغ عدد مؤسسات التعليم العالي الأخرى (الكليات والمعاهد) 22 مؤسسة. وقد شهد العام الأكاديمي 2010-11 تخرج 6,750 طالب من التعليم العالي، حيث بلغ عدد خريجي الجامعات والمؤسسات التعليمية الحكومية 3,573 طالباً، في حين بلغ عدد خريجي الجامعات والمؤسسات التعليمية الخاصة 3,177 طالباً.

تعليم الكبار

انخفض عدد مراكز محو الأمية، وتعليم الكبار في إمارة أبوظبي من 114 خلال العام الدراسي 11-2010 إلى 109 خلال عام 2011-12. وقد بلغ عدد مراكز التنمية الأسرية خلال عام 2011-12 عشرة مراكز، و76 مركزاً للتعليم المنزلي، و23 مركزاً آخر، ويلتحق بهذه المراكز 13,610 طالب. وقد انخفض عدد الطلاب الملتحقين بنسبة 10.7 مقارنة بالعام 11-2010، فيما ارتفع عدد المعلمين إلى 255 معلم في العام الدراسي 2011-12.

الشكل 12: التوزيع النسبي لطلاب مراكز محو الأمية، وتعليم الكبار حسب المنطقة، 2011-2012



* تضم طلبة المنازل
المصدر: مركز الإحصاء - أبوظبي، مجلس أبوظبي للتعليم

التحصيل العلمي

تشير تقديرات التحصيل العلمي في منتصف عام 2011 (لمن بلغ عمرهم عشر أعوام فأكثر) أن عدد الأميين بلغ 138,478 شخص، منهم 101,220 شخص من الرجال، و37,258 من النساء.

وقد انخفضت النسبة المئوية المقدرة للأمية بين السكان (عشرة أعوام فأكثر) من 12.6 % خلال عام 2005 إلى 7.5 % في عام 2011، ويشمل هذا الانخفاض كل من المواطنين وغير المواطنين سواء الذكور أو الإناث. وبلغت نسب الأمية بين المواطنين، والمواطنات، وكلاهما معاً بالترتيب 3.5، 8.7 و 6.0.

وقد بلغ معدل الأمية المقدر بين السكان من الشباب (الذين تتراوح أعمارهم بين 15-24 عام) 6.4 % خلال عام 2011، وبلغت بالنسبة للمواطنين، والمواطنات، وكلاهما معاً (0.6).

الجدول الإحصائية

14	جدول 1: المدارس حسب المنطقة، 08-2007 إلى 12-2011
14	جدول 2: المدارس حسب القطاع، 08-2007 إلى 12-2011
14	جدول 3: المدارس حسب المنطقة والقطاع والمرحلة التعليمية، 12-2011
15	جدول 4: المدارس الخاصة حسب المنهاج، 10-2009، 11-2010 و 12-2011
15	جدول 5: الفصول وتوزيعها النسبي المئوي حسب المنطقة، 08-2007 إلى 12-2011
15	جدول 6: الفصول وتوزيعها النسبي المئوي حسب القطاع، 08-2007 إلى 12-2011
16	جدول 7: الطلاب وتوزيعهم النسبي المئوي حسب المنطقة، 08-2007 إلى 12-2011
16	جدول 8: الطلاب وتوزيعهم النسبي المئوي حسب القطاع، 08-2007 إلى 12-2011
16	جدول 9: نسبة الطلاب الملحقين بالتعليم الخاص إلى إجمالي الطلاب حسب المنطقة، 08-2007 إلى 12-2011
16	جدول 10: الطلاب لكل فصل حسب المنطقة، 08-2007 إلى 12-2011
16	جدول 11: الطلاب لكل معلم حسب المنطقة، 08-2007 إلى 12-2011
17	جدول 12: نسبة الإناث إلى الذكور بين طلاب المدارس الحكومية والخاصة حسب المنطقة، 08-2007 إلى 12-2011
17	جدول 13: الطلاب حسب المنطقة والجنسية والنوع، 08-2007 إلى 12-2011
18	جدول 14: الطلاب المواطنين وتوزيعهم النسبي المئوي حسب المنطقة، 08-2007 إلى 12-2011
18	جدول 15: الطلاب المواطنين وتوزيعهم النسبي المئوي حسب القطاع، 08-2007 إلى 12-2011
18	جدول 16: نسبة الطلاب المواطنين إلى غير المواطنين في المدارس الحكومية والخاصة حسب المنطقة، 08-2007 إلى 12-2011
18	جدول 17: نسبة الطلاب المواطنين إلى غير المواطنين في المدارس الحكومية والخاصة حسب القطاع، 08-2007 إلى 12-2011
18	جدول 18: نسبة الطلاب المواطنين إلى غير المواطنين في المدارس الحكومية والخاصة حسب النوع، 08-2007 إلى 12-2011
18	جدول 19: المعلمون حسب القطاع، 08-2007 إلى 12-2011
19	جدول 20: المعلمون في التعليم الحكومي حسب المنطقة والجنسية والنوع، 08-2007 إلى 12-2011
19	جدول 21: المعلمون وتوزيعهم النسبي المئوي حسب المنطقة، 08-2007 إلى 12-2011
20	جدول 22: المعلمون لكل فصل حسب المنطقة، 08-2007 إلى 12-2011
20	جدول 23: الإداريون حسب المنطقة والنوع، 11-2010 و 12-2011
20	جدول 24: الإداريون حسب المنطقة والنوع والقطاع، 12-2011
20	جدول 25: الإداريون وتوزيعهم النسبي المئوي حسب المنطقة، 11-2010 و 12-2011
21	جدول 26: الطلاب ذوي الاحتياجات الخاصة بالمدارس الحكومية حسب المنطقة ونوع الاعاقة، 11-2010
21	جدول 27: المدارس، المعلمون وإختصاصي التربية الخاصة، 11-2010
21	جدول 28: نسبة الإلتحاق الإجمالي (%) حسب المرحلة التعليمية والنوع، 08-2007 إلى 12-2011
21	جدول 29: معدل الانتقال للمرحلة الثانوية (%) حسب الجنس، 08-2007 إلى 12-2011
22	جدول 30: مؤسسات التعليم العالي حسب النوع، 09-2008 إلى 11-2010
22	جدول 31: طلاب مؤسسات التعليم العالي حسب الجنسية والقطاع والنوع، 11-2010
22	جدول 32: خريجي مؤسسات التعليم العالي حسب الجنسية والقطاع والنوع، 11-2010
22	جدول 33: مراكز محو الأمية وتعليم الكبار حسب نوع المركز، 10-2009، 11-2010 و 12-2011
23	جدول 34: مراكز محو الأمية وتعليم الكبار حسب المنطقة والنوع، 10-2009، 11-2010 و 12-2011
23	جدول 35: طلاب مراكز محو الأمية وتعليم الكبار وتوزيعهم النسبي المئوي حسب المنطقة، 10-2009 إلى 12-2011
23	جدول 36: طلاب مراكز محو الأمية وتعليم الكبار وتوزيعهم النسبي المئوي حسب النوع، 10-2009 إلى 12-2011
23	جدول 37: المعلمون في مراكز محو الأمية وتعليم الكبار وتوزيعهم النسبي المئوي حسب المنطقة، 10-2009 إلى 12-2011
24	جدول 38: المعلمون في مراكز محو الأمية وتعليم الكبار حسب المنطقة والجنسية والنوع، 10-2009 إلى 12-2011
25	جدول 39: تقديرات سكان أبوظبي (10 سنوات فأكثر) حسب المنطقة والمستوى التعليمي والنوع، منتصف 2011
26	جدول 40: تقديرات المواطنين (10 سنوات فأكثر) حسب المنطقة والمستوى التعليمي والنوع، منتصف 2011
27	جدول 41: تقديرات غير المواطنين (10 سنوات فأكثر) حسب المنطقة والمستوى التعليمي والنوع، منتصف 2011
28	جدول 42: نسبة الأمية (%) بين السكان (10 سنوات فأكثر) حسب الجنسية والنوع، 2005 إلى 2011

- جدول 43: نسبة القرائية (%) بين السكان (10 سنوات فأكثر) حسب الجنسية والنوع، 2005 الى 2011 28
- جدول 44: نسبة الأمية (%) بين السكان الشباب (15-24 سنة) حسب الجنسية والنوع، 2005 الى 2011 28
- جدول 45: نسبة القرائية (%) بين السكان الشباب (15-24 سنة) حسب الجنسية والنوع، 2005 الى 2011 29

الجدول الإحصائية

جدول 1: المدارس حسب المنطقة، 08-2007 إلى 12-2011

المنطقة	2007-08	2008-09	2009-10	2010-11	2011-12
مجموع الإمارة	479	474	489	480	451
منطقة أبوظبي	237	236	248	241	242
منطقة العين	182	185	188	187	168
الغربية	60	53	53	52	41

المصدر: مجلس أبوظبي للتعليم

جدول 2: المدارس حسب القطاع، 08-2007 إلى 12-2011

القطاع	2007-08	2008-09	2009-10	2010-11	2011-12
مجموع الإمارة	479	474	489	480	451
التعليم الحكومي	305	301	305	299	268
التعليم الخاص	174	173	184	181	183

المصدر: مجلس أبوظبي للتعليم

جدول 3: المدارس حسب المنطقة والقطاع والمرحلة التعليمية، 12-2011

المنطقة والقطاع	المرحلة التعليمية				
	رياض أطفال	حلقة - 1	حلقة - 2	ثانوي	متعددة المراحل
مجموع الإمارة	54	80	46	36	235
حكومي	48	80	46	36	58
خاص	6	0	0	0	177
منطقة أبوظبي	30	38	27	24	123
حكومي	25	38	27	24	12
خاص	5	0	0	0	111
منطقة العين	18	33	18	11	88
حكومي	17	33	18	11	32
خاص	1	0	0	0	56
الغربية	6	9	1	1	24
حكومي	6	9	1	1	14
خاص	0	0	0	0	10

المصدر: مجلس أبوظبي للتعليم

جدول 4: المدارس الخاصة حسب المنهاج، 2009-10، 2010-11 و 2011-12

المنهاج	2009-10	2010-11	2011-12
المجموع	184	181	183
التربية والتعليم	60	48	46
مجلس أبوظبي للتعليم	-	3	1
البريطاني	41	34	36
الهندي	25	27	29
الأمريكي	26	32	37
الدولي	11	9	9
الباكستاني	6	5	5
الكندي	3	2	2
الفلبيني	3	7	3
الفرنسي	3	2	2
الإيراني	3	2	2
البنغلاديشي	1	1	1
الألماني	1	1	1
الياباني	1	1	1
متوسط انجليزي	-	3	4
البيكالوريا الدولية	-	2	2
سايبس	-	2	2

المصدر: مجلس أبوظبي للتعليم

جدول 5: الفصول وتوزيعها النسبي المئوي حسب المنطقة، 2007-08 إلى 2011-12

المنطقة	2007-08	2008-09	2009-10	2010-11	2011-12
مجموع الإمارة	11657	11,750	12038	13528	13,501
النسبة المئوية					
	100	100	100	100	100
منطقة أبوظبي	56.2	56.6	56.1	56.5	58.1
منطقة العين	36.5	36.3	37.1	36.9	35.5
الغربية	7.3	7.1	6.8	6.6	6.4

المصدر: مركز الإحصاء - أبوظبي، مجلس أبوظبي للتعليم

جدول 6: الفصول وتوزيعها النسبي المئوي حسب القطاع، 2007-08 إلى 2011-12

القطاع	2007-08	2008-09	2009-10	2010-11	2011-12
مجموع الإمارة	11657	11,750	12038	13528	13,501
النسبة المئوية					
	100	100	100	100	100
التعليم الحكومي	45.1	45.0	43.8	41.5	40.4
التعليم الخاص	54.9	55.0	56.2	58.5	59.6

المصدر: مركز الإحصاء - أبوظبي، مجلس أبوظبي للتعليم

جدول 7: الطلاب وتوزيعهم النسبي المئوي حسب المنطقة، 08-2007 إلى 12-2011

المنطقة	2007-08	2008-09	2009-10	2010-11	2011-12
مجموع الإمارة	258,450	276,189	291,512	306,497	310,620
النسبة المئوية					
	100.0	100.0	100.0	100.0	100.0
منطقة أبوظبي	58.6	58.9	59.9	60.1	60.6
منطقة العين	35.6	35.5	34.5	34.4	33.9
الغربية	5.8	5.5	5.6	5.5	5.4

المصدر: مركز الإحصاء - أبوظبي، مجلس أبوظبي للتعليم

جدول 8: الطلاب وتوزيعهم النسبي المئوي حسب القطاع، 08-2007 إلى 12-2011

القطاع	2007-08	2008-09	2009-10	2010-11	2011-12
مجموع الإمارة	258,450	276,189	291,512	306,497	310,620
النسبة المئوية					
	100	100	100	100	100
التعليم الحكومي	46.6	42.9	43.4	41.1	40.2
التعليم الخاص	53.4	57.1	56.6	58.9	59.8

المصدر: مركز الإحصاء - أبوظبي، مجلس أبوظبي للتعليم

جدول 9: نسبة الطلاب الملتحقين بالتعليم الخاص إلى إجمالي الطلاب حسب المنطقة، 08-2007 إلى 12-2011

المنطقة	2007-08	2008-09	2009-10	2010-11	2011-12
مجموع الإمارة	53.4	57.1	56.6	58.9	59.8
منطقة أبوظبي	62.2	65.5	64.1	66.1	67.0
منطقة العين	43.2	48.0	48.3	50.9	50.4
الغربية	27.6	25.8	28.0	30.9	37.0

المصدر: مركز الإحصاء - أبوظبي، مجلس أبوظبي للتعليم

جدول 10: الطلاب لكل فصل حسب المنطقة، 08-2007 إلى 12-2011

المنطقة	2007-08	2008-09	2009-10	2010-11	2011-12
مجموع الإمارة	22.2	23.5	24.2	22.7	23.0
منطقة أبوظبي	23.1	24.5	25.9	24.1	24.0
منطقة العين	21.6	23.0	22.5	21.1	22.0
الغربية	17.6	18.4	19.9	19.0	19.5

المصدر: مركز الإحصاء - أبوظبي، مجلس أبوظبي للتعليم

جدول 11: الطلاب لكل معلم حسب المنطقة، 08-2007 إلى 12-2011

المنطقة	2007-08	2008-09	2009-10	2010-11	2011-12
مجموع الإمارة	13.3	13.6	14.3	13.8	14.0
منطقة أبوظبي	14.2	14.8	15.7	15.0	14.9
منطقة العين	12.9	12.8	13.1	12.6	13.2
الغربية	9.3	10.0	10.6	10.5	10.8

المصدر: مركز الإحصاء - أبوظبي، مجلس أبوظبي للتعليم

جدول 12: نسبة الإناث إلى الذكور بين طلاب المدارس الحكومية والخاصة حسب المنطقة، 08-2007 إلى 12-2011

المنطقة	2007-08	2008-09	2009-10	2010-11	2011-12
الإناث لكل 100 ذكر					
مجموع الإمارة	99.7	97.4	96.7	95.9	95.8
منطقة أبوظبي	102.7	97.3	95.6	96.4	96.4
منطقة العين	95.1	97.5	96.6	94.7	94.4
الغربية	98.3	98.7	108.6	97.0	97.4

المصدر: مركز الإحصاء - أبوظبي، مجلس أبوظبي للتعليم

جدول 13: الطلاب حسب المنطقة والجنسية والنوع، 08-2007 إلى 12-2011

المنطقة والجنسية والنوع	2007-08	2008-09	2009-10	2010-11	2011-12
مجموع الإمارة	258,450	276,189	291,512	306,479	310,620
مواطنون	123,786	128,976	133,304	135,684	139,734
ذكور	59,682	63,461	66,501	68,044	70,336
إناث	64,104	65,515	66,803	67,640	69,398
غير مواطنين	134,664	147,213	158,208	170,795	170,886
ذكور	69,744	76,428	81,724	88,425	88,331
إناث	64,920	70,785	76,484	82,370	82,555
منطقة أبوظبي					
مواطنون	64,799	67,112	71,062	72,154	74,967
ذكور	30,395	33,204	36,010	36,155	37,775
إناث	34,404	33,908	35,052	35,999	37,192
غير مواطنين	86,674	95,595	103,604	111,993	113,422
ذكور	44,323	49,283	53,265	57,598	58,153
إناث	42,351	46,312	50,339	54,395	55,269
منطقة العين					
مواطنون	51,820	54,799	54,833	56,074	57,575
ذكور	25,720	26,778	27,247	28,177	29,023
إناث	26,100	28,021	27,586	27,897	28,552
غير مواطنين	40,289	43,363	45,729	49,284	47,744
ذكور	21,491	22,915	23,897	25,923	25,149
إناث	18,798	20,448	21,832	23,361	22,595
الغربية					
مواطنون	7,167	7,065	7,409	7,456	7,192
ذكور	3,567	3,479	3,244	3,712	3,538
إناث	3,600	3,586	4,165	3,744	3,654
غير مواطنين	7,701	8,255	8,875	9,518	9,720
ذكور	3,930	4,230	4,562	4,904	5,029
إناث	3,771	4,025	4,313	4,614	4,691

المصدر: مجلس أبوظبي للتعليم

جدول 14: الطلاب المواطنين وتوزيعهم النسبي المئوي حسب المنطقة، 08-2007 إلى 12-2011

المنطقة	2007-08	2008-09	2009-10	2010-11	2011-12
مجموع الإمارة	123,786	128,976	133,304	135,684	139,734
منطقة أبوظبي	52.3	52.0	53.3	53.2	53.6
منطقة العين	41.9	42.5	41.1	41.3	41.2
الغربية	5.8	5.5	5.6	5.5	5.1

المصدر: مركز الإحصاء - أبوظبي، مجلس أبوظبي للتعليم

جدول 15: الطلاب المواطنين وتوزيعهم النسبي المئوي حسب القطاع، 08-2007 إلى 12-2011

القطاع	2007-08	2008-09	2009-10	2010-11	2011-12
مجموع الإمارة	123,786	128,976	133,304	135,684	139,734
التعليم الحكومي	74.0	70.7	69.3	68.1	67.2
التعليم الخاص	26.0	29.3	30.7	31.9	32.8

المصدر: مركز الإحصاء - أبوظبي، مجلس أبوظبي للتعليم

جدول 16: نسبة الطلاب المواطنين إلى غير المواطنين في المدارس الحكومية والخاصة حسب المنطقة، 08-2007 إلى 12-2011

المنطقة	2007-08	2008-09	2009-10	2010-11	2011-12
مجموع الإمارة	91.9	87.6	84.3	79.4	81.8
منطقة أبوظبي	74.8	70.2	68.6	64.4	66.1
منطقة العين	128.6	126.4	119.9	113.8	120.6
الغربية	93.1	85.6	83.5	78.3	74.0

المصدر: مركز الإحصاء - أبوظبي، مجلس أبوظبي للتعليم

جدول 17: نسبة الطلاب المواطنين إلى غير المواطنين في المدارس الحكومية والخاصة حسب القطاع، 08-2007 إلى 12-2011

القطاع	2007-08	2008-09	2009-10	2010-11	2011-12
مجموع الإمارة	91.9	87.6	84.3	79.4	81.8
التعليم الحكومي	318.7	334.5	270.9	275.9	302.0
التعليم الخاص	30.3	31.5	33.0	31.5	32.8

المصدر: مركز الإحصاء - أبوظبي، مجلس أبوظبي للتعليم

جدول 18: نسبة الطلاب المواطنين إلى غير المواطنين في المدارس الحكومية والخاصة حسب النوع، 08-2007 إلى 12-2011

النوع	2007-08	2008-09	2009-10	2010-11	2011-12
مجموع الإمارة	91.9	87.6	84.3	79.4	81.8
ذكور	85.6	83.0	81.4	77.0	79.6
إناث	98.7	92.6	87.3	82.1	84.1

المصدر: مركز الإحصاء - أبوظبي، مجلس أبوظبي للتعليم

جدول 19: المعلمون حسب القطاع، 08-2007 إلى 12-2011

القطاع	2007-08	2008-09	2009-10	2010-11	2011-12
مجموع الإمارة	19,408	20,239	20,372	22,218	22,184
التعليم الحكومي	10,245	10,518	10,854	11,384	10,451
التعليم الخاص	9,163	9,721	9,518	10,834	11,733

المصدر: مجلس أبوظبي للتعليم

جدول 20: المعلمون في التعليم الحكومي حسب المنطقة والجنسية والنوع، 08-2007 إلى 12-2011

المنطقة والجنسية والنوع	2007-08	2008-09	2009-10	2010-11	2011-12
مجموع الإمارة	10,245	10,518	10,854	11,384	10,451
مواطنون	4158	4272	4,319	4200	3,956
ذكور	480	482	486	485	459
إناث	3678	3790	3,833	3715	3,497
غير مواطنين	6087	6246	6,535	7184	6,495
ذكور	3699	3752	3,795	3869	3,096
إناث	2388	2494	2,740	3315	3,399
منطقة أبوظبي					
مواطنون	1931	1925	1,936	1896	1,780
ذكور	245	241	243	248	243
إناث	1686	1684	1,693	1648	1,537
غير مواطنين	2626	2647	2,806	3154	2,887
ذكور	1576	1550	1,566	1608	1,364
إناث	1050	1097	1,240	1546	1,523
منطقة العين					
مواطنون	1989	2129	2,170	2113	2,022
ذكور	219	227	231	226	212
إناث	1,770	1,902	1,939	1,887	1,810
غير مواطنين	2,446	2,522	2,641	2,927	2,650
ذكور	1,640	1,704	1,725	1,754	1,383
إناث	806	818	916	1,173	1,267
الغربية					
مواطنون	238	218	213	191	154
ذكور	16	14	12	11	4
إناث	222	204	201	180	150
غير مواطنين	1,015	1,077	1,088	1,103	958
ذكور	483	498	504	507	349
إناث	532	579	584	596	609

المصدر: مجلس أبوظبي للتعليم

جدول 21: المعلمون وتوزيعهم النسبي المئوي حسب المنطقة، 08-2007 إلى 12-2011

المنطقة	2007-08	2008-09	2009-10	2010-11	2011-12
مجموع الإمارة	19,408	20,239	20,372	22,218	22,184
النسبة المئوية					
منطقة أبوظبي	54.9	54.5	54.7	55.2	56.9
منطقة العين	36.8	38.0	37.7	37.5	36.1
الغربية	8.2	7.6	7.6	7.2	7.0

المصدر: مركز الإحصاء - أبوظبي، مجلس أبوظبي للتعليم

جدول 22: المعلمون لكل فصل حسب المنطقة، 08-2007 الى 12-2011

المنطقة	2007-08	2008-09	2009-10	2010-11	2011-12
مجموع الإمارة	1.66	1.72	1.69	1.64	1.64
منطقة أبوظبي	1.63	1.66	1.65	1.60	1.61
منطقة العين	1.68	1.80	1.72	1.67	1.67
الغربية	1.88	1.84	1.88	1.80	1.80

المصدر: مركز الإحصاء - أبوظبي، مجلس أبوظبي للتعليم

جدول 23: الإداريون حسب المنطقة والنوع، 11-2010 و 12-2011

المنطقة و النوع	2010-11	2011-12
مجموع الإمارة	8,107	8,890
ذكور	3,440	3,655
إناث	4,667	5,235
منطقة أبوظبي	4,537	5,021
ذكور	1,976	2,153
إناث	2,561	2,868
منطقة العين	3,226	3,434
ذكور	1,306	1,348
إناث	1,920	2,086
الغربية	344	435
ذكور	158	154
إناث	186	281

المصدر: مجلس أبوظبي للتعليم

جدول 24: الإداريون حسب المنطقة والنوع والقطاع، 12-2011

المنطقة و النوع	التعليم الحكومي	التعليم الخاص	المجموع
مجموع الإمارة	2,535	6,355	8,890
ذكور	774	2,881	3,655
إناث	1,761	3,474	5,235
منطقة أبوظبي	1,078	3,943	5,021
ذكور	330	1,823	2,153
إناث	748	2,120	2,868
منطقة العين	1,194	2,240	3,434
ذكور	364	984	1,348
إناث	830	1,256	2,086
الغربية	263	172	435
ذكور	80	74	154
إناث	183	98	281

المصدر: مجلس أبوظبي للتعليم

جدول 25: الإداريون وتوزيعهم النسبي المئوي حسب المنطقة، 11-2010 و 12-2011

المنطقة	2010-11	2011-12
مجموع الإمارة	8,055	8,890
النسبة المئوية		
منطقة أبوظبي	56.0	56.5
منطقة العين	39.8	38.6
الغربية	4.2	4.9

المصدر: مركز الإحصاء - أبوظبي، مجلس أبوظبي للتعليم

جدول 26: الطلاب ذوي الاحتياجات الخاصة بالمدارس الحكومية حسب المنطقة ونوع الإعاقة، 11-2010

نوع الإعاقة	منطقة أبوظبي	منطقة العين	الغربية	المجموع
إمارة أبوظبي	2305	1138	143	3586
طلبة صعوبات التعلم	1677	814	100	2591
الإعاقة البصرية	57	61	11	129
الإعاقة السمعية	141	54	10	205
اضطرابات اللغة والكلام	350	131	12	493
الإعاقة الحركية	46	48	2	96
المشكلات الصحية	2	4	1	7
النشاط الزائد	6	4	4	14
التوحد	14	5	-	19
الإعاقة الذهنية والقصور العقلي	12	17	3	32

المصدر: مجلس أبوظبي للتعليم

جدول 27: المدارس، المعلمون وإختصاصيي التربية الخاصة، 11-2010

المنطقة	المدارس	معلم	معلم مساعد	إختصاصي اللغة والكلام	موجه
المجموع	145	195	24	5	7
منطقة أبوظبي	56	93	12	2	3
منطقة العين	73	76	10	3	3
الغربية	16	26	2	0	1

المصدر: مجلس أبوظبي للتعليم

جدول 28: نسبة الإلتحاق الإجمالي (%) حسب المرحلة التعليمية والنوع، 08-2007 الى 12-2011

المرحلة التعليمية	2007-08	2008-09	2009-10	2010-11	2011-12
رياض أطفال	79.5	83.4	81.8	82.4	90.6
الصف الأول	99.5	105.3	99.3	100.9	111.1
حلقة أولى	90.1	91.9	90.6	91.0	107.9
حلقة ثانية	84.2	83.6	81.6	79.2	100.9
ثانوي	76.5	77.9	78.0	75.5	88.3

*باستثناء طلاب التربية الخاصة غير المحددة مراحلهم الدراسية
المصدر: مركز الإحصاء - أبوظبي، مجلس أبوظبي للتعليم

جدول 29: معدل الانتقال للمرحلة الثانوية (%) حسب الجنس ، 08-2007 الى 12-2011

النوع	2007-08	2008-09	2009-10	2010-11	2011-12
المجموع	95.5	104.0	101.4	99.2	92.0
ذكور	93.8	102.6	100.4	97.2	90.6
إناث	97.2	105.4	102.4	101.3	93.4

*نسبة الانتقال < 100 بسبب الهجرة والإعادة والرسوب
المصدر: مركز الإحصاء - أبوظبي، مجلس أبوظبي للتعليم

جدول 30: مؤسسات التعليم العالي حسب النوع، 09-2008 إلى 11-2010

النوع	2008-09	2009-10	2010-11
مجموع الإمارة	25	29	31
جامعات	9	9	9
كليات جامعية	12	13	15
معاهد	4	7	7

المصدر: وزارة التعليم العالي والبحث العلمي

جدول 31: طلاب مؤسسات التعليم العالي حسب الجنسية والقطاع والنوع، 11-2010

الجنسية والقطاع	ذكور		إناث		المجموع %
	العدد	%	العدد	%	
مواطنون	12910	100.0	20906	100.0	33816
حكومي	6274	48.6	16559	79.2	22,833
خاص	6636	51.4	4347	20.8	10,983
غير مواطنين	4992	100.0	6504	100.0	11496
حكومي	1224	24.5	2042	31.4	3,266
خاص	3768	75.5	4462	68.6	8,230

*باستثناء 365 طالب في جامعة زايد غير معروفة جنسيتهم

المصدر: مركز الإحصاء - أبوظبي، وزارة التعليم العالي والبحث العلمي، جامعة الإمارات العربية المتحدة، جامعة زايد، كليات التقنية العليا

جدول 32: خريجي مؤسسات التعليم العالي حسب الجنسية والقطاع والنوع، 11-2010

الجنسية والقطاع	ذكور		إناث		المجموع %
	العدد	%	العدد	%	
مواطنون	1603	100.0	2766	100.0	4369
حكومي	923	57.6	2204	79.7	3,127
خاص	680	42.4	562	20.3	1,242
غير مواطنين	756	100.0	1625	100.0	2381
حكومي	142	18.8	304	18.7	446
خاص	614	81.2	1321	81.3	1,935

المصدر: مركز الإحصاء - أبوظبي، وزارة التعليم العالي والبحث العلمي، جامعة الإمارات العربية المتحدة، جامعة زايد، كليات التقنية العليا

جدول 33: مراكز محو الامية وتعليم الكبار حسب نوع المركز، 10-2009 ، 11-2010 و 12-2011

المراكز	2009-10	2010-11	2011-12
المجموع العام	37	114	109
التنمية الاسرية	11	11	10
المراكز	26	26	23
المنازل	-	77	76

المصدر: مجلس أبوظبي للتعليم

جدول 34: مراكز محو الامية وتعليم الكبار حسب المنطقة والنوع، 2009-10 ، 2010-11 و 2011-12

المنطقة و النوع	2009-10*	2010-11	2011-12
مجموع الإمارة	37	114	109
ذكور	14	56	56
إناث	23	58	53
منطقة أبوظبي	14	30	27
ذكور	6	16	15
إناث	8	14	12
منطقة العين	13	58	56
ذكور	4	28	28
إناث	9	30	28
الغربية	10	26	26
ذكور	4	12	13
إناث	6	14	13

* لاتضم مراكز طلبة المنازل
المصدر: مجلس أبوظبي للتعليم

جدول 35: طلاب مراكز محو الامية وتعليم الكبار وتوزيعهم النسبي المنوي حسب المنطقة، 2009-10 الى 2011-12

المنطقة	2009-10*	2010-11	2011-12
مجموع الإمارة	9468	15242	13610
	النسبة المئوية		
	100	100	100
منطقة أبوظبي	48.4	46.6	47.8
منطقة العين	38.5	44.1	44.1
الغربية	13.1	9.3	8.1

* لاتضم مراكز طلبة المنازل
المصدر: مركز الإحصاء - أبوظبي، مجلس أبوظبي للتعليم

جدول 36: طلاب مراكز محو الامية وتعليم الكبار وتوزيعهم النسبي المنوي حسب النوع، 2009-10 الى 2011-12

النوع	2009-10*	2010-11	2011-12
مجموع الإمارة	9468	15242	13610
	النسبة المئوية		
المجموع	100	100	100
ذكور	55.9	60.3	63.0
إناث	44.1	39.7	37.0

* لاتضم مراكز طلبة المنازل
المصدر: مركز الإحصاء - أبوظبي، مجلس أبوظبي للتعليم

جدول 37: المعلمون في مراكز محو الامية وتعليم الكبار وتوزيعهم النسبي المنوي حسب المنطقة، 2009-10 الى 2011-12

المنطقة	2009-10	2010-11	2011-12
مجموع الإمارة	258	250	255
	النسبة المئوية		
	100	100	100
منطقة أبوظبي	39.5	31.6	34.1
منطقة العين	27.9	33.2	31.8
الغربية	32.6	35.2	34.1

المصدر: مركز الإحصاء - أبوظبي، مجلس أبوظبي للتعليم

جدول 38: المعلمون في مراكز محو الامية وتعليم الكبار حسب المنطقة والجنسية والنوع، 10-2009 الى 12-2011

2011-12	2010-11	2009-10	المنطقة والجنسية والنوع
255	250	258	مجموع الإمارة
156	137	155	مواطنون
4	4	5	ذكور
152	133	150	إناث
99	113	103	غير مواطنين
23	16	0	ذكور
76	97	103	إناث
87	79	102	منطقة أبوظبي
55	52	62	مواطنون
4	4	4	ذكور
51	48	58	إناث
32	27	40	غير مواطنين
23	13	0	ذكور
9	14	40	إناث
81	83	72	منطقة العين
74	63	55	مواطنون
0	0	1	ذكور
74	63	54	إناث
7	20	17	غير مواطنين
0	3	0	ذكور
7	17	17	إناث
87	88	84	الغربية
27	22	38	مواطنون
0	0	0	ذكور
27	22	38	إناث
60	66	46	غير مواطنين
0	0	0	ذكور
60	66	46	إناث

المصدر: مجلس أبوظبي للتعليم

جدول 39: تقديرات سكان أبوظبي (10 سنوات فأكثر) حسب المنطقة والمستوى التعليمي والنوع، منتصف 2011

المجموع	إناث	ذكور	المنطقة والمستوى التعليمي
1,855,122	493,154	1,361,968	إمارة أبوظبي
138,478	37,258	101,220	أمي
321,903	63,327	258,576	يقرأ ويكتب
289,679	69,769	219,910	ابتدائي
319,451	75,204	244,247	إعدادي
438,591	141,325	297,266	ثانوي
83,093	25,667	57,425	فوق الثانوي ودون الجامعي
229,354	72,133	157,221	جامعي
8,835	2,724	6,111	دبلوم عالي
19,076	4,632	14,443	ماجستير
6,664	1,115	5,549	دكتوراه
1,146,415	314,750	831,665	منطقة أبوظبي
85,871	23,526	62,345	أمي
200,340	41,089	159,251	يقرأ ويكتب
178,172	44,114	134,058	ابتدائي
195,837	47,382	148,456	إعدادي
269,251	89,086	180,165	ثانوي
52,022	16,875	35,147	فوق الثانوي ودون الجامعي
143,328	47,054	96,273	جامعي
5,487	1,773	3,714	دبلوم عالي
11,957	3,111	8,846	ماجستير
4,150	740	3,410	دكتوراه
495,520	159,120	336,400	منطقة العين
36,167	12,251	23,916	أمي
80,947	19,823	61,124	يقرأ ويكتب
77,663	22,889	54,775	ابتدائي
86,549	24,825	61,724	إعدادي
122,779	46,612	76,167	ثانوي
21,853	7,834	14,019	فوق الثانوي ودون الجامعي
60,640	22,350	38,290	جامعي
2,392	847	1,545	دبلوم عالي
4,868	1,354	3,514	ماجستير
1,662	334	1,328	دكتوراه
213,187	19,284	193,903	الغربية
16,439	1,480	14,959	أمي
40,616	2,415	38,201	يقرأ ويكتب
33,843	2,766	31,077	ابتدائي
37,064	2,997	34,067	إعدادي
46,562	5,628	40,934	ثانوي
9,218	959	8,259	فوق الثانوي ودون الجامعي
25,386	2,728	22,658	جامعي
955	103	852	دبلوم عالي
2,251	167	2,083	ماجستير
853	41	812	دكتوراه

المصدر: مركز الإحصاء - أبوظبي

جدول 40: تقديرات المواطنين (10 سنوات فأكثر) حسب المنطقة والمستوى التعليمي والنوع، منتصف 2011

المجموع	إناث	ذكور	المنطقة والمستوى التعليمي
318,176	154,105	164,071	إمارة أبوظبي
19,050	13,423	5,628	أمي
29,619	15,067	14,552	يقرأ ويكتب
53,984	24,722	29,262	ابتدائي
65,706	27,836	37,869	إعدادي
104,406	51,994	52,412	ثانوي
10,476	4,553	5,922	فوق الثانوي ودون الجامعي
31,042	15,390	15,653	جامعي
1,558	608	950	دبلوم عالي
1,776	362	1,415	ماجستير
559	151	408	دكتوراه
171,695	83,294	88,401	منطقة أبوظبي
10,287	7,255	3,032	أمي
15,984	8,144	7,841	يقرأ ويكتب
29,129	13,362	15,766	ابتدائي
35,449	15,045	20,404	إعدادي
56,343	28,103	28,240	ثانوي
5,652	2,461	3,191	فوق الثانوي ودون الجامعي
16,752	8,318	8,434	جامعي
841	329	512	دبلوم عالي
958	196	762	ماجستير
301	81	220	دكتوراه
127,785	63,412	64,373	منطقة العين
7,731	5,523	2,208	أمي
11,909	6,200	5,709	يقرأ ويكتب
21,654	10,173	11,481	ابتدائي
26,312	11,454	14,858	إعدادي
41,959	21,395	20,564	ثانوي
4,197	1,874	2,324	فوق الثانوي ودون الجامعي
12,474	6,333	6,141	جامعي
623	250	373	دبلوم عالي
704	149	555	ماجستير
222	62	160	دكتوراه
18,696	7,399	11,297	الغربية
1,032	644	387	أمي
1,725	723	1,002	يقرأ ويكتب
3,202	1,187	2,015	ابتدائي
3,944	1,336	2,607	إعدادي
6,105	2,496	3,609	ثانوي
626	219	408	فوق الثانوي ودون الجامعي
1,817	739	1,078	جامعي
95	29	65	دبلوم عالي
115	17	97	ماجستير
35	7	28	دكتوراه

المصدر: مركز الإحصاء - أبوظبي

جدول 41: تقديرات غير المواطنين (10 سنوات فأكثر) حسب المنطقة والمستوى التعليمي والنوع،
منتصف 2011

المجموع	إناث	ذكور	المنطقة والمستوى التعليمي
1,536,946	339,049	1,197,897	إمارة أبوظبي
119,427	23,835	95,592	أمي
292,284	48,260	244,024	يقرأ ويكتب
235,694	45,046	190,648	ابتدائي
253,745	47,368	206,377	إعدادي
334,185	89,331	244,853	ثانوي
72,617	21,114	51,503	فوق الثانوي ودون الجامعي
198,312	56,743	141,569	جامعي
7,277	2,116	5,160	دبلوم عالي
17,299	4,270	13,029	ماجستير
6,106	964	5,141	دكتوراه
974,720	231,456	743,264	منطقة أبوظبي
75,584	16,271	59,312	أمي
184,356	32,945	151,410	يقرأ ويكتب
149,044	30,751	118,292	ابتدائي
160,388	32,336	128,052	إعدادي
212,908	60,983	151,925	ثانوي
46,370	14,414	31,956	فوق الثانوي ودون الجامعي
126,576	38,736	87,840	جامعي
4,646	1,445	3,202	دبلوم عالي
10,999	2,915	8,084	ماجستير
3,848	658	3,190	دكتوراه
367,735	95,708	272,027	منطقة العين
28,436	6,728	21,708	أمي
69,038	13,623	55,415	يقرأ ويكتب
56,010	12,716	43,294	ابتدائي
60,237	13,371	46,866	إعدادي
80,820	25,217	55,603	ثانوي
17,656	5,960	11,696	فوق الثانوي ودون الجامعي
48,166	16,018	32,148	جامعي
1,769	597	1,172	دبلوم عالي
4,164	1,205	2,959	ماجستير
1,440	272	1,168	دكتوراه
194,491	11,885	182,606	الغربية
15,407	836	14,572	أمي
38,890	1,692	37,199	يقرأ ويكتب
30,641	1,579	29,062	ابتدائي
33,120	1,660	31,460	إعدادي
40,457	3,131	37,325	ثانوي
8,591	740	7,851	فوق الثانوي ودون الجامعي
23,570	1,989	21,581	جامعي
861	74	787	دبلوم عالي
2,136	150	1,986	ماجستير
818	34	784	دكتوراه

المصدر: مركز الإحصاء - أبوظبي

جدول 42: نسبة الأمية (%) بين السكان (10 سنوات فأكثر) حسب الجنسية والنوع، 2005 الى 2011

الجنسية والنوع	2005	2008	2009	2010	2011
مجموع الإمارة	12.6	9.5	8.3	7.9	7.5
ذكور	14.2	10.6	9.2	8.7	7.4
إناث	9.1	7.3	6.6	6.4	7.6
مواطنون	8.3	6.8	6.3	6.1	6.0
ذكور	5.0	4.0	3.7	3.5	3.5
إناث	11.5	9.7	9.0	8.8	8.7
غير مواطنين	13.9	10.2	8.9	8.4	7.8
ذكور	16.0	11.8	10.2	9.7	8.0
إناث	7.9	6.1	5.4	5.2	7.0

المصدر: مركز الإحصاء - أبوظبي

جدول 43: نسبة القرائية (%) بين السكان (10 سنوات فأكثر) حسب الجنسية والنوع، 2005 الى 2011

الجنسية والنوع	2005	2008	2009	2010	2011
مجموع الإمارة	87.4	90.5	91.7	92.1	92.5
ذكور	85.8	89.4	90.8	91.3	92.6
إناث	90.9	92.7	93.4	93.6	92.4
مواطنون	91.7	93.2	93.7	93.9	94.0
ذكور	95.0	96.0	96.3	96.5	96.5
إناث	88.5	90.3	91.0	91.2	91.3
غير مواطنين	86.1	89.8	91.1	91.6	92.2
ذكور	84.0	88.2	89.8	90.3	92.0
إناث	92.1	93.9	94.6	94.8	93.0

المصدر: مركز الإحصاء - أبوظبي

جدول 44: نسبة الأمية (%) بين السكان الشباب (15-24 سنة) حسب الجنسية والنوع، 2005 الى 2011

الجنسية والنوع	2005	2008	2009	2010	2011
مجموع الإمارة	5.8	4.3	3.7	3.5	6.4
ذكور	7.5	5.5	4.7	4.5	7.1
إناث	3.7	2.8	2.5	2.4	4.9
مواطنون	0.8	0.6	0.5	0.5	0.6
ذكور	0.6	0.5	0.4	0.4	0.6
إناث	1.0	0.7	0.6	0.6	0.6
غير مواطنين	9.1	6.6	5.6	5.3	8.6
ذكور	11.2	8.1	6.8	6.5	9.0
إناث	5.8	4.4	3.9	3.7	7.6

المصدر: مركز الإحصاء - أبوظبي

جدول 45: نسبة القرائية (%) بين السكان الشباب (15-24 سنة) حسب الجنسية والنوع، 2005 الى 2011

2011	2010	2009	2008	2005	الجنسية والنوع
93.6	96.5	96.3	95.7	94.2	مجموع الإمارة
92.9	95.5	95.3	94.5	92.5	ذكور
95.1	97.6	97.5	97.2	96.3	إناث
99.4	99.5	99.5	99.4	99.2	مواطنون
99.4	99.6	99.6	99.5	99.4	ذكور
99.4	99.4	99.4	99.3	99.0	إناث
91.4	94.7	94.4	93.4	90.9	غير مواطنين
91.0	93.5	93.2	91.9	88.8	ذكور
92.4	96.3	96.1	95.6	94.2	إناث

المصدر: مركز الإحصاء - أبوظبي

الملاحظات التوضيحية:

القاموس

يحتوي هذا التقرير على مصطلحات فنية ينبغي التعرف عليها عند تحليل إحصاءات قطاع التعليم في إمارة أبوظبي، وتتضمن هذه المصطلحات التالي:

نسبة الالتحاق الاجمالية

عدد الطلاب بصرف النظر عن الفئة العمرية التي ينتمون لها / العدد الكلي للسكان في تلك الفئة العمرية
100×

العام الدراسي

هو الفترة الزمنية التي يكمل الطالب خلالها مستوى واحد من الحلقات التعليمية. ويبدأ العام الدراسي عادة في دولة الإمارات العربية المتحدة في شهر سبتمبر وينتهي في يونيو من العام التالي. على سبيل المثال، بدأ العام الدراسي 2009-10 في سبتمبر 2009 وانتهت في يونيو 2010.

معدل معرفة القراءة والكتابة "القراءة"

عدد القرائيين (10 أعوام وأكثر أو 15-24 عام) / العدد الإجمالي للسكان (10 أعوام وأكثر أو 15-24 عام) × 100.

معدل الأمية

عدد الأميين (10 أعوام فأكثر أو 15-24 عاما) / العدد الإجمالي للسكان في تلك الفئة العمرية (10 أعوام فأكثر أو 15-24 عاما) × 100.

مصدر البيانات

تم توفير البيانات من قبل مجلس أبوظبي للتعليم ووزارة التعليم العالي والبحث العلمي وجامعة الإمارات وجامعة زايد وكليات التقنية العليا. وقد تمت معالجة البيانات وارسالها إلى مركز الإحصاء - أبوظبي لإجراء المزيد من المعالجة والتصنيف.

ملاحظات فنية

ملاحظات على الجداول

تستند التغيرات الموجودة في المستويات والجداول إلى أرقام غير مقربة. قد لا تتوافق المجاميع النهائية في بعض الجداول بسبب التقريب
"100% >" معدل التغيير يزيد عن 100%

لمزيد من المعلومات عن المركز والاصدارات القادمة

لمزيد من المعلومات عن التعليم والإحصاءات الرسمية الأخرى يرجى زيارة رابط الإحصاءات على موقع المركز الإلكتروني: www.scad.ae
من المتوقع ظهور الإصدار القادم خلال نوفمبر 2013 عن العام الدراسي 2012-13.

