



مركز الإحصاء
STATISTICS CENTRE



إحصاءات التعليم

16-2015

تاريخ الإصدار: نوفمبر 2016
الرمز المرجعي: SP.S.03.P1



مقدمة

التعليم مفتاح تقدم الشعوب وتطورها، وهو أحد العوامل الهامة للتقدم التنموي ومحرك للنمو الاقتصادي والابتكارات العلمية والإبداع، ويسهم بشكل فعال في تحقيق الأهداف التنموية للدولة بشكل عام وإمارة أبوظبي بشكل خاص، ولا يقتصر أثر التعليم على تحسين إنتاجية العمل بل يتعدى ذلك إلى التأثير في نوعية الحياة بمفهومها الشامل بما فيه السلوك الثقافي والاجتماعي للسكان.

**"إن رصيد أي أمة متقدمة هو أبنائها المتعلمون،
وإن تقدم الشعوب والأمم إنما يقاس بمستوى
التعليم وانتشاره".**

(الشيخ زايد بن سلطان آل نهيان طيب الله ثراه)

إن الرؤية الثاقبة والحكيمة لقيادتنا الرشيدة واستشرافها للمستقبل بشكل يؤسس لمستقبل واعد ومزدهر، جعل إمارة أبوظبي تولي اهتماماً بالغاً للتعليم باعتباره أحد أهم الثوابت الراسخة الرامية إلى تنمية الانسان وتأهيل الأجيال لمواكبة التطورات واحتياجات التنمية.

**"يجب التزود بالعلوم الحديثة والمعارف الواسعة
والإقبال عليها بروح عالية ورغبة صادقة على
طرق كافة مجالات العمل حتى تتمكن دولة
الإمارات خلال الألفية الثالثة من تحقيق نقلة
حضارية واسعة".**

**(صاحب السمو الشيخ خليفة بن زايد آل نهيان
حفظه الله)**

يضم النظام التعليمي في إمارة أبوظبي ثلاث محاور رئيسية هي التعليم العام والتعليم الفني والمهني والتعليم العالي. وتتناول البيانات إحصاءات التعليم للفترة الزمنية من الأعوام الدراسية 2010-11 إلى 2015-16، وتستعرض أهم مؤشرات المدارس، والفصول الدراسية، والطلاب، والالتحاق الإجمالي والصافي بالمدارس، والانتقال إلى

المرحلة الثانوية، والتربية الخاصة، وهيئة التدريس والتعليم العالي وتعليم الكبار ومحو الأمية والتحصيل العلمي ومؤشرات الامية. كما تمت إضافة مجموعة من المؤشرات الخاصة بتوطين قطاع التعليم وبالأخص التعليم المدرسي والتي من شأنها خدمة صنّاع القرار والمهتمين بهذا الجانب.

ويشتمل الإصدار مجموعة من الجداول الإحصائية التفصيلية للراغبين في الحصول على الأرقام المتعلقة بكل موضوع، كما تم وضع بعض السلاسل الزمنية القصيرة، ما يمنح القارئ رؤية شاملة عن التطور الحاصل عبر السنوات.

يعدّ مجلس أبوظبي للتعليم المصدر الرئيسي لهذه الإحصاءات. وفي هذا الصدد يوجّه مركز الإحصاء - أبوظبي الشكر له على تعاونه ودوره في إنتاج وتوفير بيانات موثوقة وحديثة.



النقاط الرئيسية

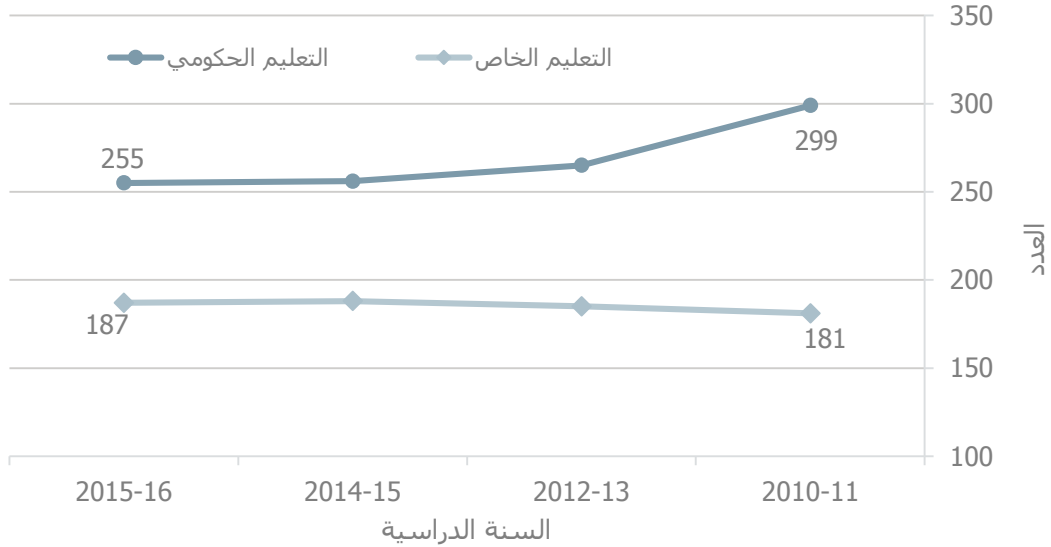
سعت حكومة أبوظبي الى تطوير التعليم وتحسينه لغايات تحقيق التنمية الشاملة في المجتمع، ومن أبرز النتائج التي تحققت:

- بلغ عدد المدارس في إمارة أبوظبي 442 مدرسة خلال العام الدراسي 2015-16، و تشكل المدارس الحكومية ما نسبته 57.7% من مجموع المدارس في الإمارة.
- شهد إجمالي عدد الفصول الدراسية ارتفاعاً على مستوى إمارة أبوظبي، حيث ارتفع من 13,528 فصلاً خلال العام الدراسي 2010-11 إلى 17,118 فصلاً في العام الدراسي 2015-16، بزيادة مقدارها 26.5% خلال تلك الفترة.
- تشتمل المدارس الحكومية على 33.0% من مجموع الفصول الدراسية.
- ارتفع عدد الطلاب الملحقين بالمراحل التعليمية جميعها من 306,497 طالباً خلال العام الدراسي 2010-11 إلى 366,029 طالب في العام الدراسي 2015-16، بزيادة مقدارها 19.4% خلال تلك الفترة.
- تضم المدارس الحكومية 35.5% من مجموع طلبة الإمارة.
- بلغ عدد الطلبة المواطنين الملحقين بكافة مراحل التعليم 159,364 طالباً وطالبة ويشكلون ما نسبته 43.5% من إجمالي طلبة الإمارة.
- بلغ عدد الطلبة الذكور 186,606 طالباً، ويشكلون ما نسبته 51.0% من إجمالي الطلبة الملحقين في التعليم العام.
- تشكل الطالبات النسبة الأكبر من مجموع الطلاب الملحقين في التعليم الحكومي.
- بلغت نسبة النوع لدى الطلبة في التعليم الحكومي 110.0 طالبة لكل 100 من الطلبة الذكور.
- بلغت نسبة النوع لدى الطلبة في التعليم الخاص 89.0 طالبة لكل 100 من الطلبة الذكور.
- ارتفع عدد الطلاب من ذوي الاحتياجات الخاصة الذين تمّ دمجهم بشكل عام بنسبة 71.4% بين عامي 2010-11 و2015-16.
- بلغت نسبة الطلاب من ذوي الاحتياجات الخاصة الملحقين بالتعليم الحكومي والتعليم الكبار 90.4%.
- بلغ متوسط عدد الطلبة لكل معلم في المدارس الحكومية 11.0 طالباً،
- بلغ متوسط عدد الطلبة لكل معلم في المدارس الخاصة 19.8 طالباً.
- بلغت نسبة التوطين في قطاع التعليم 23.0% في كافة الوظائف التعليمية والإدارية والفنية في إمارة أبوظبي.
- شكّل المواطنون ما نسبته 49.0% من إجمالي العاملين في التعليم الحكومي.
- شكّل المواطنون ما نسبته 0.9% فقط في التعليم الخاص.



- بلغت نسبة التوطين في وظائف الهيئة التعليمية 36.8% في التعليم الحكومي مقابل 0.4% في التعليم الخاص.
- بلغت نسبة التوطين في الوظائف الإدارية والفنية 86.2% في قطاع التعليم الحكومي مقابل 1.7% في التعليم الخاص.
- شكّلت المعلمات المواطنات 46.9% من إجمالي المعلمات في قطاع التعليم الحكومي مقابل 12.6% للذكور.
- شكل الطلبة المواطنين ما نسبته 73.9% من مجموع الطلبة الملتحقين بمؤسسات التعليم العالي.
- شكلت الإناث المواطنات ما نسبته 65.5% من مجموع الطلبة المواطنين.
- بلغت نسبة الأمية لدى المواطنين (10 سنوات فأكثر) 5.0%، مقابل 7.4% لدى غير المواطنين.
- تزيد نسبة الأمية بين المواطنات الإناث (7.3%) عن نظيرتها لدى المواطنين الذكور (2.8%).

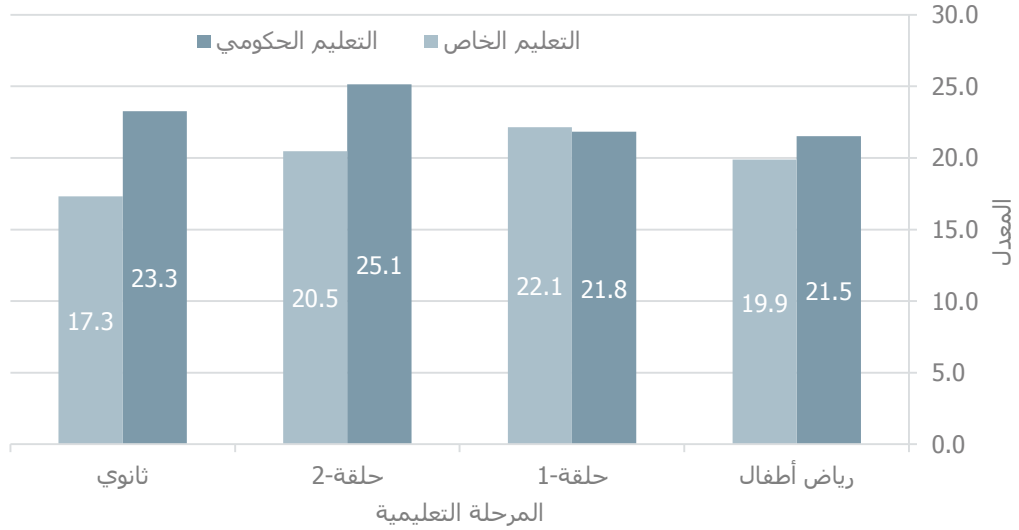
الشكل 1: المدارس حسب القطاع، 2010-11 إلى 2015-16



المصدر: مركز الإحصاء - أبوظبي، ومجلس أبوظبي للتعليم

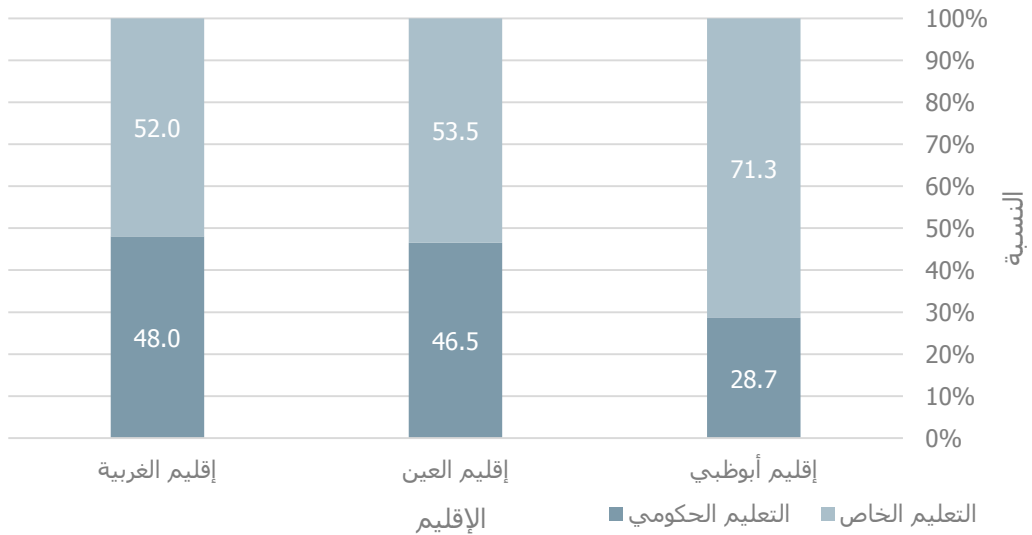


الشكل 2: متوسط الطلاب لكل فصل حسب المرحلة والقطاع، 2015-16



المصدر: مركز الإحصاء - أبوظبي، ومجلس أبوظبي للتعليم.

الشكل 6: التوزيع النسبي للطلاب الملتحقين حسب الإقليم والقطاع، 2015-16



المصدر: مركز الإحصاء - أبوظبي، ومجلس أبوظبي للتعليم.



الملاحظات

الملاحظات الفنية

لفهم المؤشرات الإحصائية المذكورة في هذا الملخص برجاء الاطلاع على الملاحظات الفنية المرفقة مع الملخص في الموقع الإلكتروني لمركز الإحصاء - أبوظبي.

مصادر البيانات

تم الحصول على البيانات المستخدمة في هذا الإصدار من مجلس أبوظبي للتعليم، ولقد تم توفير البيانات لمركز الإحصاء-أبوظبي الذي تولى معالجتها وتدقيقها واستخدمها لإنتاج الإحصاءات والمؤشرات.

معلومات إضافية والإصدار المقبل

من المتوقع ظهور الإصدار المقبل خلال نوفمبر 2017 عن العام الدراسي 2016-2017. لمزيد من المعلومات عن إحصاءات التعليم والإحصاءات الرسمية الأخرى يرجى زيارة رابط الإحصاءات على موقع المركز الإلكتروني: www.scad.ae

إخلاء المسؤولية وشروط الاستخدام

يقوم مركز الإحصاء- أبوظبي بتشغيل هذا الموقع الإلكتروني لتلبية احتياجات الجهات الحكومية والأفراد ومختلف فئات المجتمع ومؤسسات الأعمال، ولا يعتبر مركز الإحصاء- أبوظبي مسؤولاً عن أية خسائر أو أضرار تلحق بالمستخدمين جراء سوء استخدام الإحصاءات المقدمة على الموقع بحسن نية من قبل المركز وعليه فإن مسؤولية استخدام الإحصاءات الرسمية في أي وقت محدد أو لأية أغراض بعينها تقع على عاتق مستخدمي البيان،، ويقر مستخدم البيان بأنه يعفي ويُخلى مسؤولية المركز من الالتزامات القانونية المتعلقة بالأخطاء التي قد تحدث خارج نطاق سيطرة المركز أو بدون علمه كما يتنازل عن حقه في الحصول على تعويضات مقابل الخسائر والأضرار التي قد تلحقه نتيجة لذلك الخطأ.

تعتبر الإحصاءات الرسمية الصادرة من مركز الإحصاء - أبوظبي والموجودة على هذا الموقع أو التي يتاح الوصول إليها من خلاله، محمية بموجب حقوق النشر والتأليف إلا عند الإشارة لغير ذلك، ويجوز للمستخدمين استنساخ محتويات الموقع) بما في ذلك النشرات والجداول، إلخ (كلياً أو جزئياً بمختلف الوسائل دون الحصول على إذن خاص من مركز الإحصاء، شريطة الإقرار بصورها عن المركز، وذلك بإيضاح ما يلي:

المصدر: مركز الإحصاء -أبوظبي، و سنة النشر، و اسم المنتج، ورقم الفهرسة، فترة الإسناد ورقم الصفحة أو الصفحات.

رؤيتنا: الريادة والابتكار في الإحصاء
Our Vision: Leadership and Innovation in Statistics

www.scad.ae