



مركز الإحصاء  
STATISTICS CENTRE

# إحصاءات المنشآت الفندقية 2012-2011

ابريل 2013

## فهرس المحتويات

3	مقدّمة
4	ملخص النتائج
5	المنشآت الفندقية
6	أعداد النزلاء
9	الليالي الفندقية
10	متوسط مدة الاقامة
11	معدّل الاشغال
12	الإيرادات
14	المفاهيم
14	الملاحظات الفنية

## فهرس الجداول

- 5 جدول (1): المؤشرات الرئيسة للمنشآت الفندقية 2011 - 2012
- 6 جدول (2): أهم مؤشرات المنشآت الفندقية حسب نوع المنشأة 2012
- 6 جدول (3): أهم مؤشرات المنشآت الفندقية حسب الإقليم 2012
- 7 جدول (4): نزلاء المنشآت الفندقية حسب الجنسية لعامي 2011 و 2012
- 8 جدول (5): نزلاء المنشآت الفندقية حسب الجنسية والتصنيف
- 9 جدول (6): الليالي الفندقية حسب الجنسية والتصنيف لعام 2012
- 11 جدول (7): متوسط مدة الإقامة حسب الجنسية لعامي 2011 و 2012 (ليلة/زائر)
- 12 جدول (8): إيرادات المنشآت الفندقية حسب نوع الإيراد لعامي 2011 و 2012 (بالمليون درهم)
- 13 جدول (9): التوزيع النسبي لإيرادات المنشآت الفندقية حسب الشهر ونوع الإيراد لعام 2012

## فهرس الأشكال

- 8 شكل (1) عدد النزلاء حسب الشهر لعامي 2011 و 2012
- 10 شكل (2): الليالي الفندقية حسب الجنسية لعامي 2011 و 2012
- 12 شكل (3): معدّل الاشغال حسب الشهر لعامي 2011 و 2012
- 13 شكل (4): إيرادات المنشآت الفندقية حسب الشهر لعامي 2011 و 2012

## مقدمة

يقدم هذا الإصدار إحصاءات واقعية وموثوقة بها عن المنشآت الفندقية في إمارة أبوظبي. وتظهر الإحصاءات أعداد النزلاء والليالي الفندقية، بالإضافة إلى متوسط مدة الإقامة. وتوضح إحصاءات المنشآت الفندقية أيضاً معدّل الاشغال والإيرادات التي تحققها الغرف أو المطاعم. وتعدّ هيئة أبوظبي للسياحة والثقافة المصدر الرئيسي لهذه الإحصاءات.

كما أن هذا النوع من الإحصاءات يرفد الحكومات بما يمكّنها من رسم الخطط والسياسات التي تستجيب للمتطلّبات الآنية والمستقبلية، إضافة إلى توفير مرجعية محدّدة للأكاديميين والباحثين.

ويقدم قسم الملاحظات التوضيحية الوارد في نهاية الإصدار تفسيراً للمصطلحات والمفاهيم التقنية المستخدمة فيه، ونوصي القراء الكرام بالرجوع إلى هذا القسم بالتزامن مع قراءة الإحصاءات والمعلومات الواردة في هذا الإصدار.

## ملخص النتائج

- بلغ عدد المنشآت الفندقية 130 منشأة في عام 2012، منها 79 فندقاً.
- ارتفع عدد نزلاء المنشآت الفندقية بنسبة 13.1% بين عامي 2011 و2012 ليصل إلى حوالي 2.4 مليون نزيل.
- بلغت نسبة نزلاء المنشآت الفندقية الإماراتيين 40.7%، بينما بلغت نسبة مجموعة الجنسيات الأوروبية 24.3% من إجمالي النزلاء في عام 2012.
- أكثر من ثلث النزلاء (36.9%) يفضلون الإقامة في الفنادق ذات الخمسة نجوم.
- ارتفعت الليالي الفندقية بنسبة 11.6% لتصل إلى حوالي 7 مليون ليلة في عام 2012.
- بلغ عدد غرف المنشآت الفندقية حوالي 22 ألف غرفة في عام 2012.
- بلغ متوسط مدة الإقامة في المنشآت الفندقية 2.93 يوم في عام 2012.
- بلغ أعلى معدّل إشغال للمنشآت الفندقية خلال عام 2012 في شهري نوفمبر (75.9%) وأكتوبر (71.4%).
- بلغت إيرادات المنشآت الفندقية نحو 4.6 مليار درهم في عام 2012.

## المنشآت الفندقية

ارتفع عدد المنشآت الفندقية في عام 2012 إلى 130 منشأة بزيادة بسيطة عن عام 2011. وقد كانت حركة إغلاق لبعض المنشآت وفتح منشآت أخرى، ونتيجة لذلك فقد ارتفع عدد الغرف إلى نحو 22 ألف غرفة في عام 2012، بزيادة نحو 3.5% عن العام السابق.

### جدول (1): المؤشرات الرئيسية للمنشآت الفندقية 2011 - 2012

المؤشر	2011	2012	التغير %
عدد المنشآت الفندقية	129	130	0.8
عدد الغرف	21,254	21,997	3.5
عدد النزلاء (بالألف)	2,112	2,388	13.1
عدد الليالي الفندقية (بالألف)	6,270	6,997	11.6
متوسط مدة الإقامة (يوم)	2.97	2.93	-1.3
معدّل الاشغال السنوي (%)	68.9	65.2	-5.4

المصدر: هيئة أبوظبي للسياحة والثقافة

بلغ عدد النزلاء في عام 2012 نحو 2.4 مليون نزيل بزيادة نسبتها 13.1% عن العام السابق. وانخفض معدّل الاشغال نحو 5.4% ليصبح 65.2% في عام 2012. من جهة أخرى زاد عدد الليالي الفندقية عام 2012 بنسبة 11.6% عن العام السابق.

وأظهرت النتائج وجود فرق في متوسط مدة الإقامة في الشقق الفندقية والإقامة في الفنادق بنحو يومين للشقق الفندقية. كما أن معدّل الاشغال في الشقق الفندقية أعلى منه في الفنادق.

جدول (2): أهم مؤشرات المنشآت الفندقية حسب نوع المنشأة 2012

المؤشر	الفنادق	الشقق الفندقية	المجموع
عدد المنشآت الفندقية	81	49	130
عدد الغرف	16,998	4,999	21,997
عدد النزلاء (بالألف)	1,981	407	2,388
عدد الليالي الفندقية (بالألف)	5,067	1,930	6,997
متوسط مدة الإقامة (يوم)	2.56	4.74	2.93
معدّل الاشغال السنوي (%)	61.6	76.9	65.2
معدّل إيراد الغرف الفندقية (بالدرهم)	491	353	453
معدّل إيراد الغرفة المتاحة (بالدرهم)	303	271	295

المصدر: هيئة أبوظبي للسياحة والثقافة

يفضّل معظم النزلاء الإقامة في إقليم أبوظبي، حيث بلغت نسبة المقيمين في هذا الإقليم نحو 84.3% من إجمالي النزلاء، مقابل 12.0% في العين و3.6% في المنطقة الغربية. وقد كان متوسط مدة الإقامة في إقليم المنطقة الغربية أعلى منه في إقليم أبوظبي ثم في إقليم العين.

جدول (3): أهم مؤشرات المنشآت الفندقية حسب الإقليم 2012

المؤشر	أبوظبي	العين	المنطقة الغربية	المجموع
عدد المنشآت الفندقية	109	14	7	130
عدد الغرف	19,609	1,682	706	21,997
عدد النزلاء (بالألف)	2,015	286	87	2,388
عدد الليالي الفندقية (بالألف)	6,154	571	272	6,997
متوسط مدة الإقامة (يوم)	3.05	2.00	3.13	2.93
معدّل الاشغال السنوي (%)				65.2

المصدر: هيئة أبوظبي للسياحة والثقافة

أعداد النزلاء

ارتفع إجمالي عدد النزلاء خلال عام 2012 ليصل إلى نحو 2.4 مليون، بزيادة مقدارها 13.1% عن عام 2011. وتظهر البيانات أن الإماراتيين هم من أكثر النزلاء في المنشآت الفندقية، حيث بلغت نسبتهم 37.2% من إجمالي النزلاء، يليهم النزلاء من الجنسيات الأوروبية بنسبة 18.5%.

كما تشير البيانات ايضاً إلى أن عدد النزلاء قد ارتفع للجنسيات جميعها، وكانت أكبر زيادة في نسبة النزلاء من جنسيات الدول الأفريقية باستثناء الدول العربية وبنسبة زيادة بلغت 32.6% عن عام 2011، تلاها نزلاء آسيا باستثناء الدول العربية بنسبة 28%. ومن ناحية أخرى فقد كانت أقل نسبة ارتفاع للنزلاء من دول استراليا والمحيط الهادئ، حيث كانت نسبة الزيادة 4.1% فقط، يليها نزلاء دول أمريكا الشمالية و أمريكا الجنوبية، حيث بلغت نسبة الزيادة 6%.

#### جدول (4): نزلاء المنشآت الفندقية حسب الجنسية لعامي 2011 و 2012

الجنسية	2011	2012	% 2012	التغير %
الإمارات	824,442	888,241	37.2	7.7
دول مجلس التعاون الخليجي	133,277	159,306	6.7	19.5
دول عربية أخرى	252,626	274,250	11.5	8.6
آسيا باستثناء الدول العربية	323,094	413,607	17.3	28.0
أستراليا والمحيط الهادئ	40,414	42,089	1.8	4.1
أفريقيا باستثناء الدول العربية	21,280	28,208	1.2	32.6
أوروبا	380,980	442,891	18.5	16.3
أمريكا الشمالية وأمريكا الجنوبية	109,327	115,857	4.9	6.0
غير مبين	26,171	23,574	1.0	-9.9
<b>المجموع</b>	<b>2,111,611</b>	<b>2,388,023</b>	<b>100.0</b>	<b>13.1</b>

المصدر: هيئة أبوظبي للسياحة والثقافة

شكّل نزلاء الفنادق ذات الخمسة نجوم أكثر من ثلث النزلاء بنسبة 36.9%، يليها النزلاء في الفنادق ذات الأربعة نجوم بنسبة 26.9%، ثم نزلاء الفنادق ذات الثلاثة نجوم وأقل ( 19.2%) و نزلاء الشقق الفندقية ( 17.1%).



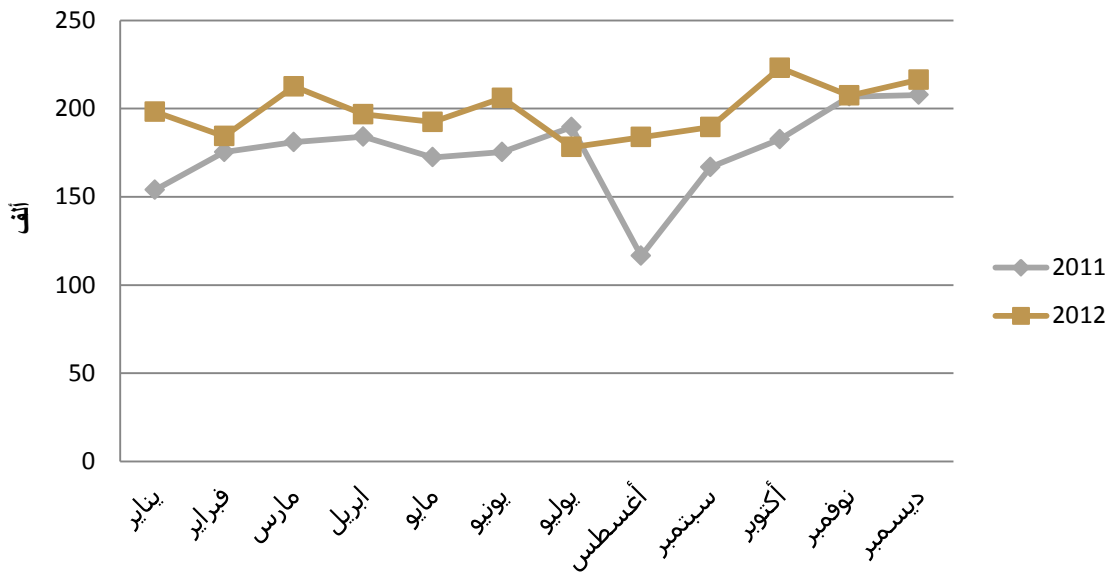
جدول (5): نزلاء المنشآت الفندقية حسب الجنسية والتصنيف

الجنسية	خمسة نجوم	اربعة نجوم	ثلاثة نجوم وأقل	شقق فندقية	المجموع
الإمارات	358,016	198,820	167,722	163,683	888,241
دول مجلس التعاون الخليجي	57,910	36,716	32,898	31,782	159,306
دول عربية أخرى	60,115	84,020	71,221	58,894	274,250
آسيا باستثناء الدول العربية	102,569	120,654	107,406	82,978	413,607
استراليا والمحيط الهادئ	19,707	13,965	4,447	3,970	42,089
أفريقيا باستثناء الدول العربية	7,620	10,464	6,230	3,894	28,208
أوروبا	213,847	135,799	53,077	40,168	442,891
أمريكا الشمالية و أمريكا الجنوبية	52,413	30,321	13,734	19,389	115,857
غير مبين	8,445	10,891	1,582	2,656	23,574
<b>المجموع</b>	<b>880,642</b>	<b>641,650</b>	<b>458,317</b>	<b>407,414</b>	<b>2,388,023</b>

المصدر: هيئة أبوظبي للسياحة والثقافة

يفضّل نزلاء الدول الأوروبية الإقامة في الفنادق عالية الجودة، حيث إن 79.0% منهم أقاموا في فنادق الأربعة نجوم أو الخمسة نجوم، أما نزلاء الدول العربية الأخرى فيقيم نحو 21.9% منهم في الفنادق ذات الخمسة نجوم، و 26.0% يقيمون منهم في الفنادق ذات الثلاثة نجوم وأقل.

شكل (1) عدد النزلاء حسب الشهر لعامي 2011 و 2012



يوضّح الشكل أن هناك تفاوت في أعداد النزلاء في المنشآت الفندقية لعام 2012 لكل شهر، حيث زاد عدد النزلاء في شهري أكتوبر ومارس ليصل إلى حوالي 223 الفاً و212 الفاً على التوالي. كما تشير البيانات إلى ارتفاع واضح في عدد النزلاء خلال شهر أغسطس، حيث ارتفع عدد النزلاء إلى حوالي 184 الفاً بنسبة زيادة بلغت 57.8% عن نفس الشهر لعام 2011.

## الليالي الفندقية

نما عدد الليالي الفندقية بنسبة 11.6% ليصل إلى نحو 7 مليون ليلة فندقية في عام 2012. وكانت الزيادة في عدد الليالي الفندقية للنزلاء من دول آسيا باستثناء الدول العربية 26.5%، تلاها الليالي الفندقية لدول أفريقيا باستثناء الدول العربية بنسبة 25.6%، بينما انخفضت الليالي الفندقية لدول أمريكا الشمالية وأمريكا الجنوبية بنسبة 6%.

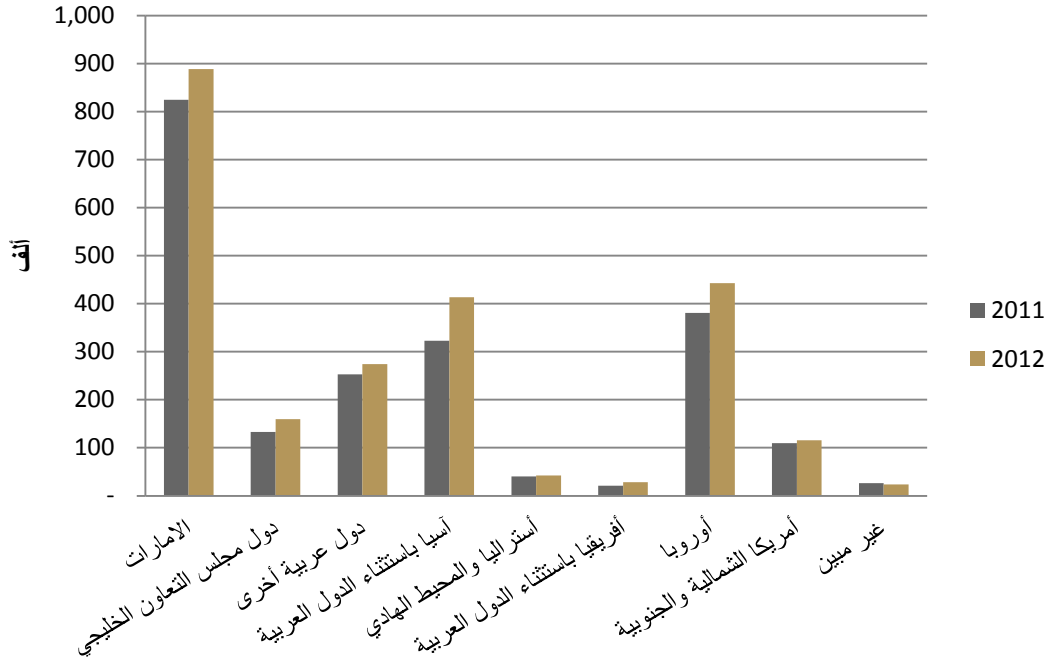
### جدول (6): الليالي الفندقية حسب الجنسية والتصنيف لعام 2012

الجنسية	2011	2012	%2012	التغيّر %
الإمارات	1,573,266	1,701,393	24.3	8.1
دول مجلس التعاون الخليجي	301,105	353,981	5.1	17.6
دول عربية أخرى	652,585	693,374	9.9	6.3
آسيا باستثناء الدول العربية	1,060,502	1,341,974	19.2	26.5
أستراليا والمحيط الهادئ	143,403	141,966	2.0	-1.0
افريقيا باستثناء الدول العربية	74,533	93,646	1.3	25.6
أوروبا	1,716,139	1,969,592	28.2	14.8
أمريكا الشمالية وأمريكا الجنوبية	653,879	614,692	8.8	-6.0
غير مبيّن	94,270	86,106	1.2	-8.7
<b>المجموع</b>	<b>6,269,682</b>	<b>6,996,724</b>	<b>100.0</b>	<b>11.6</b>

المصدر: هيئة أبوظبي للسياحة والثقافة

ساهم النزلاء الأوروبيون والإماراتيون بأكثر من نصف الليالي الفندقية للنزلاء جميعهم لعام 2012، حيث بلغت نسبة الليالي الفندقية للأوروبيين نحو 28.2% والإماراتيون نحو 24.3% من إجمالي عدد الليالي الفندقية. أما أقل نسبة لليالي الفندقية فقد كانت لجنسيات دول أفريقيا باستثناء الدول العربية نحو 1.3% من إجمالي عدد الليالي الفندقية، و 2.0% لدول أستراليا والمحيط الهادئ من إجمالي عدد الليالي الفندقية.

شكل (2): الليالي الفندقية حسب الجنسية لعامي 2011 و 2012



### متوسط مدة الإقامة

انخفض متوسط مدة الإقامة بنسبة قليلة بلغت 1.3% لعام 2012، حيث كان الانخفاض على نزلاء الجنسيات جميعهم باستثناء النزلاء الإماراتيون الذي ارتفع بنسبة قليلة. وبلغ أعلى معدّل انخفاض لمتوسط مدة الإقامة لدول أمريكا الشمالية و أمريكا الجنوبية بنسبة 11.2%، تلاه دول أفريقيا باستثناء الدول العربية ودول أستراليا والمحيط الهادئ بنسبة 5.1% لكل منهما.

وقد بلغ أعلى متوسط مدة إقامة لعام 2012 لجنسيات دول أمريكا الشمالية وأمريكا الجنوبية (5.31 ليلة)، ثم النزلاء الأوروبيين (4.5 ليلة)، بينما كان أقل متوسط مدة إقامة للنزلاء الإماراتيين (1.92 ليلة)، ثم نزلاء دول مجلس التعاون الخليجي (2.22 ليلة).

**جدول (7): متوسط مدة الإقامة حسب الجنسية لعامي 2011 و 2012 (ليلة/زائر)**

الجنسية	2011	2012	التغير %
الإمارات	1.91	1.92	0.5
دول مجلس التعاون الخليجي	2.26	2.22	-1.8
دول عربية أخرى	2.58	2.53	-1.9
آسيا باستثناء الدول العربية	3.28	3.24	-1.2
أستراليا والمحيط الهادئ	3.55	3.37	-5.1
أفريقيا باستثناء الدول العربية	3.50	3.32	-5.1
أوروبا	4.50	4.45	-1.1
أمريكا الشمالية وأمريكا الجنوبية	5.98	5.31	-11.2
غير مبيّن	3.60	3.65	1.4
<b>المجموع</b>	<b>2.97</b>	<b>2.93</b>	<b>-1.3</b>

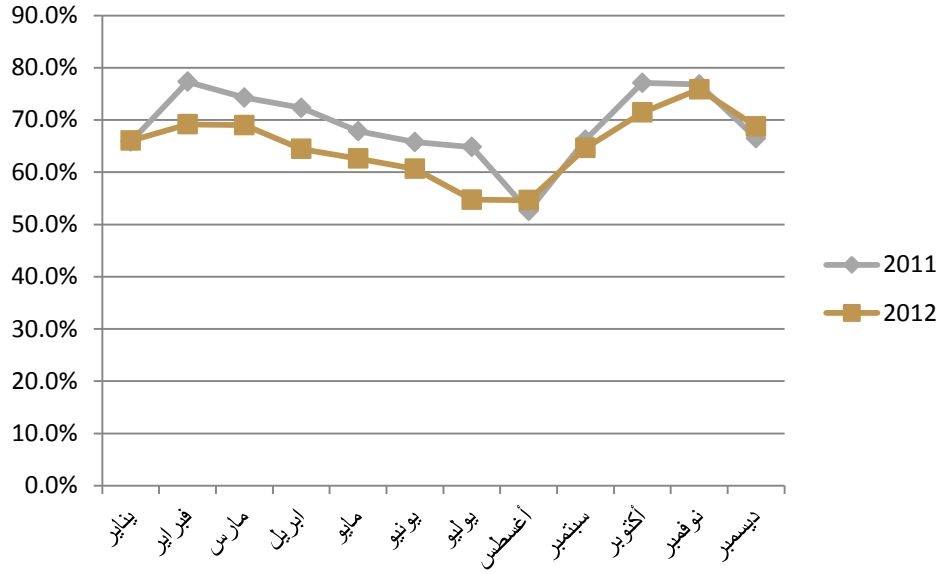
المصدر: هيئة أبوظبي للسياحة والثقافة

### معدّل الاشغال

يعتبر معدّل الاشغال من أهم مؤشرات المنشآت الفندقية. وقد انخفض معدّل الاشغال في عام 2012 بنسبة 5.4% عن العام السابق ليصبح 65.2% رغم ارتفاع عدد النزلاء.

ويبيّن الشكل أن معدّل الاشغال لعام 2012 ارتفع في شهري فبراير ومارس ليصل إلى 69%، ثم انخفض إلى 55% في شهري يوليو وأغسطس، ليعاود الارتفاع في شهر نوفمبر، حيث سجّل أعلى معدّلاته بنسبة 76%، وانخفض معدّل الاشغال مرة ثانية ليصل إلى 69% في شهر ديسمبر.

شكل (3): معدّل الاشغال حسب الشهر لعامي 2011 و 2012



## الإيرادات

ارتفع إجمالي إيرادات المنشآت الفندقية بنسبة 5.8% بين عامي 2011 و 2012، ليصل إلى 4.6 مليار درهم.

جدول (8): إيرادات المنشآت الفندقية حسب نوع الإيراد لعامي 2011 و 2012 (بالمليون درهم)

نوع الإيراد	2011	2012	التغيّر %
إيرادات الغرف	2,315	2,343	1.1
إيرادات الطعام والشراب	1,604	1,803	12.4
إيرادات أخرى	457	487	6.6
<b>مجموع الإيرادات</b>	<b>4,376</b>	<b>4,633</b>	<b>5.9</b>

المصدر: هيئة أبوظبي للسياحة والثقافة

وارتفعت إيرادات الطعام والشراب في المنشآت الفندقية بنسبة 12.4%، حيث شكّلت إيرادات الطعام والشراب 38.9% من إجمالي إيرادات المنشآت الفندقية لعام 2012، كذلك زادت إيرادات الغرف بنسبة 1.1% في عام 2012، وشكّلت 50% من إجمالي الإيرادات.

جدول (9): التوزيع النسبي لإيرادات المنشآت الفندقية حسب الشهر ونوع الإيراد لعام 2012

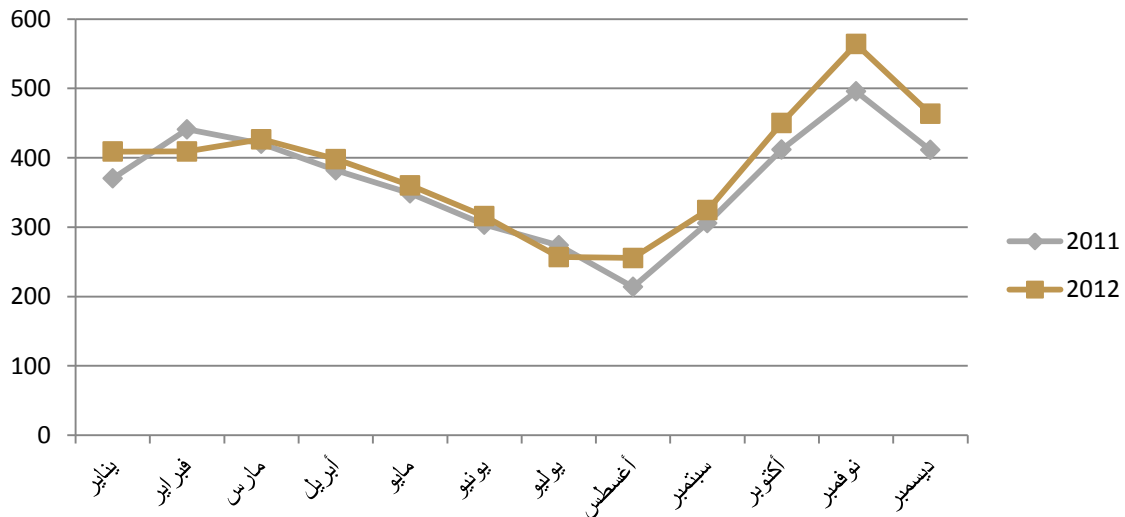
الشهر	الغرف	الطعام والشراب	أخرى	المجموع
يناير	9.2	8.6	8.0	8.8
فبراير	9.2	8.7	7.7	8.8
مارس	9.2	9.2	9.3	9.2
إبريل	8.4	8.8	8.6	8.6
مايو	7.1	8.4	8.5	7.8
يونيو	6.2	7.3	7.7	6.8
يوليو	5.4	5.4	6.6	5.5
أغسطس	5.4	5.5	6.2	5.5
سبتمبر	6.8	7.0	8.2	7.0
أكتوبر	10.0	9.4	9.6	9.7
نوفمبر	13.6	10.9	10.1	12.2
ديسمبر	9.6	10.6	9.4	10.0
المجموع	100.0	100.0	100.0	100.0

المصدر: هيئة أبوظبي للسياحة والثقافة

كما اشارت البيانات إلى أن أعلى نسبة إيرادات تحققت في شهر نوفمبر عام 2012 بنسبة 12.2%، يليها شهر

ديسمبر بنسبة 10%، بينما كانت أقل الإيرادات في شهري يوليو وأغسطس بنسبة 5.5% لكل شهر.

شكل (4): إيرادات المنشآت الفندقية حسب الشهر لعامي 2011 و 2012



## المفاهيم

**المنشآت الفندقية:** هي الفنادق والشقق الفندقية العاملة في إمارة أبوظبي، والمرخصة من هيئة أبوظبي للسياحة والثقافة.

**معدّل الاشغال:** هو عدد الليالي الفندقية مقسوماً على عدد الغرف المتوفرة في فترة الإسناد (ليلة، شهر، سنة).

**الليالي الفندقية:** هي مجموع الليالي التي يقيم فيها النزلاء جميعهم في فترة زمنية محددة.

**متوسط مدة الإقامة:** هو مجموع الليالي الفندقية مقسوماً على عدد النزلاء خلال فترة الإسناد (ليلة، شهر، سنة).

## الملاحظات الفنية

### النطاق

يغطي هذا التقرير الإحصاءات المتعلقة بالمنشآت الفندقية في إمارة أبوظبي، التي يُزوّد بها المركز من قبل هيئة أبوظبي للسياحة والثقافة.

### المدة الزمنية

يتم تزويد هيئة أبوظبي للسياحة والثقافة بالبيانات من قبل المنشآت الفندقية ثم تقوم الهيئة بتزويد المركز بالبيانات بشكل سنوي بعد مراجعتها.

