



مركز الإحصاء
STATISTICS CENTRE

إحصاءات المنشآت الفندقية

2013 و 2012

تاريخ الإصدار: مارس 2014

فهرس المحتويات

1.....	فهرس المحتويات
3.....	مقدمة
4.....	ملخص النتائج
5.....	المنشآت الفندقية
6.....	أعداد النزلاء
9.....	ليالي الإقامة
10.....	متوسط مدة الإقامة
11.....	معدّل الإشغال
13.....	الإيرادات
15.....	المفاهيم
15.....	الملاحظات الفنية

فهرس الجداول

- 5..... جدول (1): المؤشرات الرئيسة للمنشآت الفندقية
- 6..... جدول (2): أهم مؤشرات المنشآت الفندقية حسب الإقليم
- 8..... جدول (3): نزلاء المنشآت الفندقية حسب الجنسية والتصنيف، 2013
- 9..... جدول (4): ليالي الإقامة حسب الجنسية
- 10..... جدول (5): ليالي الإقامة للمنشآت الفندقية حسب الجنسية والتصنيف، 2013
- 11..... جدول (6): متوسط مدة الإقامة حسب الجنسية (ليلة/زائر)
- 12..... جدول (7): متوسط مدة الإقامة حسب الجنسية والتصنيف، 2013
- 13..... جدول (8): إيرادات المنشآت الفندقية حسب نوع الإيراد (بالمليون درهم)

فهرس الأشكال

- 6..... شكل (1): عدد النزلاء حسب الإقليم
- 7..... شكل (2): عدد النزلاء حسب الجنسية
- 8..... شكل (3): عدد النزلاء حسب الشهر
- 12..... شكل (4): معدّل الإشغال للمنشآت الفندقية حسب الشهر
- 14..... شكل (5): إيرادات المنشآت الفندقية حسب الشهر

مقدّمة

تعد الإحصاءات السياحية من الإحصاءات الحيوية التي لها أهمية اقتصادية، حيث اعتمدت حكومة أبوظبي على قطاع السياحة كإحدى قاطرات التطور لعملية التنمية التي صاغتها رؤية أبوظبي 2030. والتي تهدف إلى زيادة الدخل وتنويع القاعدة الاقتصادية بعيداً عن القطاع النفطي. ونظراً إلى ما يمثله هذا القطاع الحيوي من أهمية كجزء مهم من أجندة حكومة أبوظبي أعتنى مركز الإحصاء-أبوظبي عناية خاصة برصد مؤشرات التنمية في قطاع الفنادق.

تُلقى هذه النشرة الضوء على أهم المؤشرات السياحية لعام 2013 ومقارنتها لعام 2012. وتعدّ هيئة أبوظبي للسياحة المصدر الرئيس لهذه الإحصاءات ومن هذه المؤشرات: أعداد النزلاء والليالي الفندقية، بالإضافة إلى معدّل الإشغال ومتوسط مدة الإقامة والإيرادات.

وفي نهاية هذا الإصدار وُضعت المفاهيم والملاحظات الفنية لتفسير المصطلحات المستخدمة فيه، ونوصي القراء الكرام بالرجوع إلى هذه المفاهيم بالتزامن مع قراءة الإحصاءات والمعلومات الواردة في هذا الإصدار. متمنين أن يلبي هذا الإصدار متطلّبات كلّ من راسمي الخطط وواضعي القرارات والباحثين والأكاديميين.

ملخص النتائج

- ارتفع عدد نزلاء المنشآت الفندقية بنسبة 17.5% خلال عام 2013 مقارنة بالفترة نفسها من عام 2012.
- بلغت نسبة نزلاء المنشآت الفندقية الإماراتيين 34.2% في عام 2013.
- ارتفعت لياالي الإقامة بنسبة 25.6% في عام 2013.
- ارتفع متوسط مدة الإقامة بنسبة 6.9% ليصل إلى 3.1 يوم في عام 2013.
- ارتفع معدّل الإشغال بنسبة 8.6% في عام 2013.
- بلغ أعلى معدّل إشغال للمنشآت الفندقية في عام 2013 في شهر نوفمبر (83.1%).
- ارتفعت إيرادات المنشآت الفندقية بنسبة 18.5% لتصل إلى 5.5 مليار درهم في عام 2013.

المنشآت الفندقية

ارتفع عدد المنشآت في عام 2013 بنسبة 15.4% ليصل عددها إلى 150، ورافقه ارتفاع في عدد الغرف بنسبة 18.2%. وبلغ عدد النزلاء في عام 2013 نحو 2.8 مليون نزيل بزيادة نسبتها 17.5% على عام 2012. وازداد عدد ليالي الإقامة في عام 2013 بنسبة 25.6% على عام 2012 ليصل إلى 8.8 مليون ليلة، فيما ارتفع متوسط مدة الإقامة ليصبح 3.1 يوم، ومعدّل الإشغال نحو 8.6% ليصبح 70.8% في عام 2013، وتشير البيانات كذلك إلى انخفاض معدّل إيراد الغرف الفندقية، وارتفاع معدل إيراد الغرف الفندقية المتاحة.

جدول (1): المؤشرات الرئيسية للمنشآت الفندقية

المؤشر	2013	2012	التغيّر %
عدد المنشآت الفندقية	150	130	15.4
عدد الغرف	26,001	21,997	18.2
عدد النزلاء (بالألف)	2,806.3	2,388.0	17.5
عدد ليالي الإقامة (بالألف)	8,789.2	6,996.7	25.6
متوسط مدة الإقامة (يوم)	3.1	2.9	6.9
معدّل الإشغال (%)	70.8	65.2	8.6
معدّل إيراد الغرف الفندقية (بالدرهم)	447.6	453.2	-1.2
معدّل إيراد الغرفة المتاحة (بالدرهم)	316.9	295.5	7.2

المصدر: هيئة أبوظبي للسياحة والثقافة.

ودلت البيانات على ارتفاع معدّل الإشغال في عام 2013 بنسبة 8.6% مقارنة بنتائج العام السابق، حيث بلغ معدّل الإشغال في عام 2013 نحو 72% في إقليم أبوظبي بارتفاع نسبته 9.1% عن الفترة نفسها من العام السابق، في حين ارتفع المعدّل في إقليم العين ليصل إلى 64.8% مقارنة بـ (59.3%) خلال عام 2012، وانخفض معدّل الإشغال في المنطقة الغربية من 64.6% في عام 2012 إلى 51.8% للفترة نفسها من عام 2013.

جدول (2): أهم مؤشرات المنشآت الفندقية حسب الإقليم

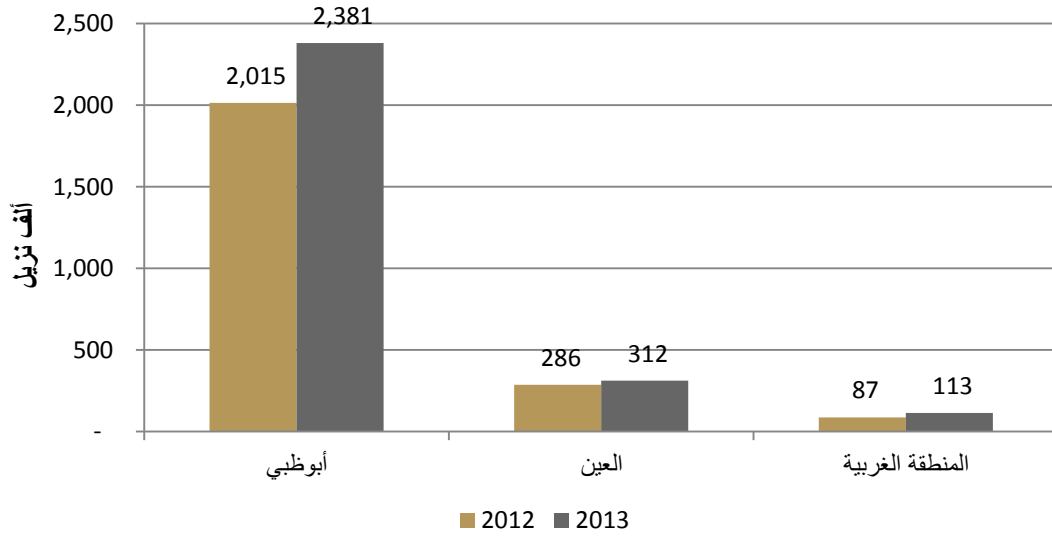
المؤشر	2012				2013			
	أبوظبي	العين	المنطقة الغربية	المجموع	أبوظبي	العين	المنطقة الغربية	المجموع
عدد النزلاء (بالألف)	2,015	286	87	2,388	2,381	312	113	2,806
عدد ليالي الإقامة (بالألف)	6,153	571	272	6,996	7,803	641	346	8,790
متوسط مدة الإقامة (يوم)	3.1	2.0	3.1	2.93	3.3	2.1	3.1	3.1
معدّل الإشغال (%)	66	59.3	64.6	65.2	72	64.8	51.8	70.8

المصدر: هيئة أبوظبي للسياحة والثقافة.

أعداد النزلاء

ارتفع إجمالي عدد النزلاء خلال عام 2013 ليصل إلى 2.8 مليون نزير، بزيادة مقدارها 17.5% على العام السابق. ويفضّل معظم النزلاء الإقامة في إقليم أبوظبي، حيث بلغت نسبتهم نحو 84.9% من إجمالي النزلاء، عام 2013، مقابل 11.1% في إقليم العين و4.0% في المنطقة الغربية. وبلغ متوسط مدة الإقامة في إقليم أبوظبي 3.3 يوم عام 2013، و3.1 يوم في المنطقة الغربية و2.1 يوم في إقليم العين.

شكل (1): عدد النزلاء حسب الإقليم

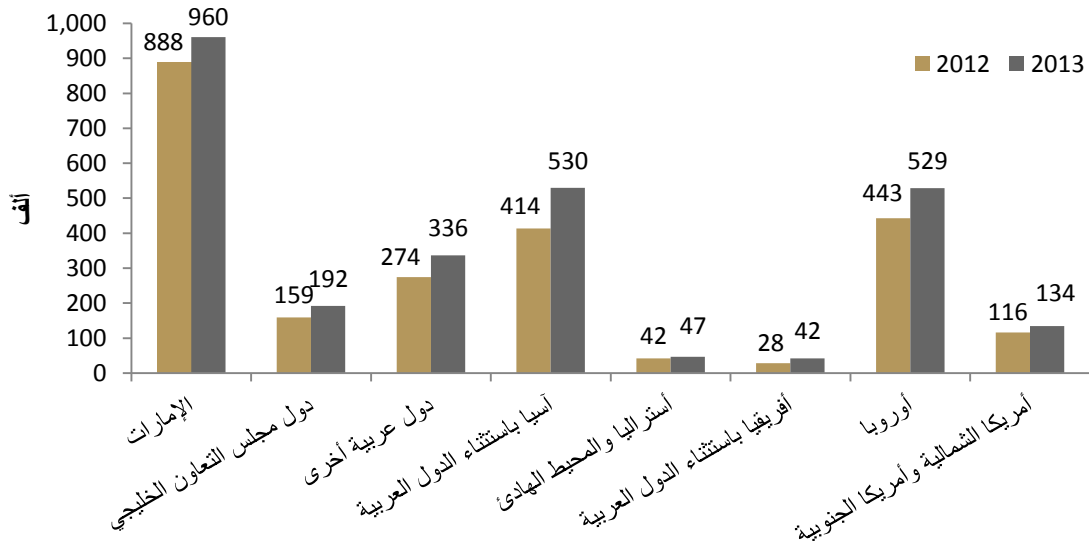


وتشير نتائج عامي الدراسة إلى تقارب النسب بالنسبة إلى الجنسيات، حيث كان الإماراتيون من أكثر النزلاء في المنشآت الفندقية عام 2013، فقد بلغت نسبتهم نحو 34.3% من إجمالي عدد النزلاء، يليهم

النزلاء من جنسيات آسيا باستثناء الدول العربية بنسبة 20.4%. أما أقل النزلاء فهم نزلاء استراليا والمحيط الهادي، حيث بلغت نسبتهم 1.2% عام 2013.

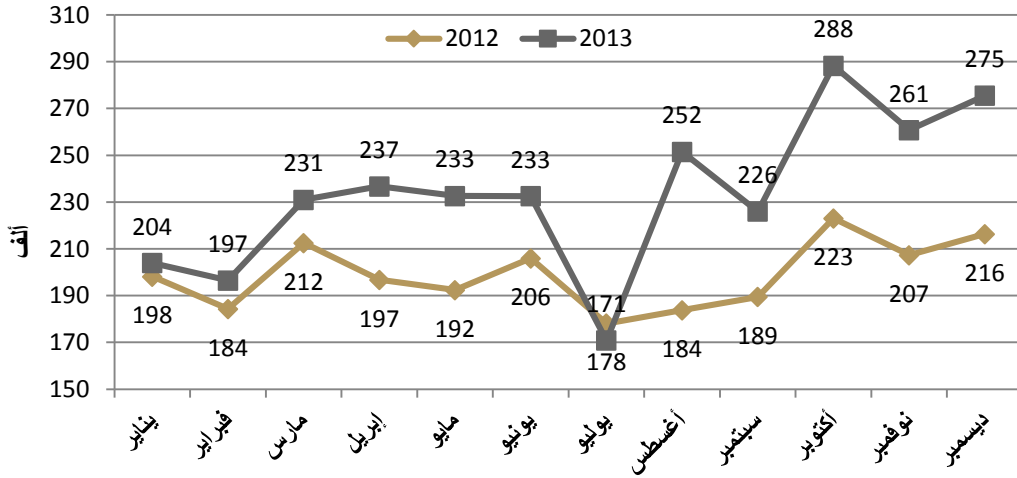
وتظهر البيانات ارتفاع عدد النزلاء للجنسيات جميعها في عام 2013، وكانت أكبر زيادة في نسبة النزلاء من الدول الأفريقية باستثناء الدول العربية ونسبة زيادة بلغت 49.3% على عام 2012، يليها نزلاء آسيا باستثناء الدول العربية بنسبة 28.1% ونزلاء دول عربية أخرى بنسبة 22.7%. من ناحية أخرى كانت أقل نسبة ارتفاع للنزلاء من دولة الإمارات بنسبة 8.1%، يليها نزلاء دول استراليا والمحيط الهادي، حيث ارتفعت نسبتهم 10.5% مقارنة بالفترة نفسها من العام الماضي.

شكل (2): عدد النزلاء حسب الجنسية



وتشير البيانات إلى أن عدد النزلاء تزايد في الأشهر جميعها من عام 2013 ما عدا شهر يوليو، حيث انخفض عدد النزلاء خلال شهر يوليو بنسبة 4.0% عما كان عليه في ذات الشهر من العام السابق، ثم عاود الارتفاع بنسبة 36.8% في أغسطس، ووصل أعلى مستوى خلال شهر أكتوبر إلى ما يقارب 288 ألف نزيل من عام 2013.

شكل (3): عدد النزلاء حسب الشهر



شكّل نزلاء الفنادق ذات الخمسة نجوم أكثر من ثلث النزلاء بنسبة 34.3%، يليها النزلاء في الفنادق ذات الأربعة نجوم بنسبة 29.0%، ثم نزلاء الفنادق ذات الثلاثة نجوم وأقل (23.0%) ونزلاء الشقق الفندقية (13.4%).

جدول (3): نزلاء المنشآت الفندقية حسب الجنسية والتصنيف، 2013

الجنسية	خمسة نجوم	أربعة نجوم	ثلاثة نجوم وأقل	شقق فندقية	المجموع
الإمارات	352,929	247,020	224,610	135,917	960,476
دول مجلس التعاون الخليجي	64,002	52,879	40,960	34,096	191,937
دول عربية أخرى	69,677	102,903	103,517	60,389	336,486
آسيا باستثناء الدول العربية	123,737	151,105	165,087	90,087	530,016
استراليا والمحيط الهادئ	20,018	14,844	7,693	3,945	46,500
أفريقيا باستثناء الدول العربية	9,737	16,616	10,995	4,779	42,127
أوروبا	247,712	174,557	75,466	31,347	529,082
أمريكا الشمالية وأمريكا الجنوبية	59,301	41,363	21,312	12,208	134,184
غير مبين	14,807	11,623	6,096	2,949	35,475
المجموع	961,920	812,910	655,736	375,717	2,806,283

المصدر: هيئة أبوظبي للسياحة والثقافة

يفضّل نزلاء الدول الأوروبية الإقامة في الفنادق عالية الجودة، حيث إن 79.8% منهم أقاموا في فنادق الأربعة نجوم أو الخمسة نجوم. أما نزلاء الدول العربية الأخرى فيقيم نحو 20.7% منهم في الفنادق ذات الخمسة نجوم، و30.8% يقيمون منهم في الفنادق ذات الثلاثة نجوم وأقل.

ليالي الإقامة

ارتفعت ليالي الإقامة من 7 مليون ليلة عام 2012 إلى 8.8 مليون ليلة في عام 2013 وبلغت نسبة الارتفاع 25.6%.

جدول (4): ليالي الإقامة حسب الجنسية

الجنسية	2012	2013	التغيّر %
الإمارات	1,701,393	2,220,750	30.5
دول مجلس التعاون لدول الخليج العربية	353,981	431,908	22.0
دول عربية أخرى	693,374	903,676	30.3
آسيا باستثناء الدول العربية	1,341,974	1,716,105	27.9
أستراليا والمحيط الهادئ	141,966	159,196	12.1
أفريقيا باستثناء الدول العربية	93,646	137,494	46.8
أوروبا	1,969,592	2,444,342	24.1
أمريكا الشمالية وأمريكا الجنوبية	614,692	682,174	11.0
غير مبيّن	86,106	93,570	8.7
المجموع	6,996,724	8,789,215	25.6

المصدر: هيئة أبوظبي للسياحة والثقافة.

وتشير النتائج إلى أن النزلاء الأوروبيين هم أكثر الجنسيات في عدد ليالي الإقامة خلال عامي 2012 و2013، حيث ساهموا بنسبتي 28.1% و27.8% من إجمالي عدد ليالي الإقامة على التوالي، يليهم الإماراتيون بنسبتي 24.3% و25.3%، ثم الجنسيات من آسيا باستثناء الدول العربية بنسبتي 19.2% و19.5%.

كما بلغت نسبة ليالي الإقامة للجنسيات من الدول العربية الأخرى 10.3% بالنسبة إلى إجمالي عدد ليالي الإقامة، والجنسيات من أمريكا الشمالية والجنوبية 7.8% وكانت 4.9% للجنسيات من دول مجلس التعاون لدول الخليج العربية في عام 2013.

جدول (5): ليالي الإقامة للمنشآت الفندقية حسب الجنسية والتصنيف، 2013

الجنسية	خمسة نجوم	اربعة نجوم	ثلاثة نجوم وأقل	شقق فندقية	المجموع
الإمارات	802,396	499,902	454,000	464,452	2,220,750
دول مجلس التعاون الخليجي	155,754	106,049	77,692	92,413	431,908
دول عربية أخرى	185,386	214,469	233,810	270,011	903,676
آسيا باستثناء الدول العربية	310,851	357,928	409,060	638,266	1,716,105
استراليا والمحيط الهادئ	54,133	36,318	21,538	47,207	159,196
أفريقيا باستثناء الدول العربية	31,657	41,069	30,491	34,277	137,494
أوروبا	1,048,236	655,090	287,035	453,981	2,444,342
أمريكا الشمالية و أمريكا الجنوبية	224,035	165,644	66,931	225,564	682,174
غير مبين	27,869	22,710	18,198	24,793	93,570
المجموع	2,840,317	2,099,179	1,598,755	2,250,964	8,789,215

المصدر: هيئة أبوظبي للسياحة والثقافة.

متوسط مدة الإقامة

ارتفع متوسط مدة الإقامة من 2.9 ليلة عام 2012 إلى 3.1 ليلة عام 2013 بنسبة ارتفاع مقدارها 6.9%.

وتشير البيانات إلى أن أعلى نسبة ارتفاع لمتوسط مدة الإقامة خلال عام 2013 كانت 4.5% للنزلاء الإماراتيين، تليها 3.8% لنزلاء الدول العربية الأخرى. بينما انخفض متوسط مدة الإقامة بنسبة 5.9% لنزلاء دول آسيا باستثناء الدول العربية.

وكان أعلى متوسط مدة إقامة عامي 2012 و2013 لجنسيات أمريكا الشمالية وأمريكا الجنوبية (5.3 ليلة و5.1 ليلة على التوالي)، ثم النزلاء الأوروبيين (4.6 ليلة في عامي 2012 و2013)، بينما كان أقل متوسط مدة إقامة للنزلاء الإماراتيين (2.2 ليلة و2.3 ليلة على التوالي)، ثم نزلاء دول مجلس التعاون لدول الخليج العربية (2.3 ليلة في عامي 2012 و2013).

جدول (6): متوسط مدة الإقامة حسب الجنسية (ليلة/زائر)

الجنسية	2012	2013	التغير %
الإمارات	2.2	2.3	4.5
دول مجلس التعاون لدول الخليج العربية	2.3	2.3	0.0
دول عربية أخرى	2.6	2.7	3.8
آسيا باستثناء الدول العربية	3.4	3.2	-5.9
أستراليا والمحيط الهادئ	3.6	3.4	-5.6
أفريقيا باستثناء الدول العربية	3.4	3.3	-2.9
أوروبا	4.6	4.6	0.0
أمريكا الشمالية وأمريكا الجنوبية	5.3	5.1	-3.8
غير مبين	3.0	2.0	-33.3
المجموع	2.9	3.1	6.9

المصدر: هيئة أبوظبي للسياحة والثقافة.

وتشير البيانات إلى أن أعلى متوسط مدة إقامة للشقق الفندقية، حيث بلغ المتوسط أعلى مرتين أو أكثر من الفنادق. وكان أعلى متوسط مدة إقامة للفنادق في الفنادق ذات الخمسة نجوم (3.0 يوم) وبلغ أعلى متوسط مدة إقامة لجنسيات أمريكا الشمالية وأمريكا الجنوبية في الشقق الفندقية، حيث وصل إلى 18.5 يوم، تلاها نزل أوروبا (14.5 يوم) ونزل استراليا والمحيط الهندي (12.0 يوم)، بينما كانت أدنى متوسط إقامة في الشقق الفندقية لجنسيات دول مجلس التعاون الخليجي.

أما في الفنادق فكانت أعلى مدة إقامة للجنسيات الأوروبية في فنادق الخمسة نجوم (4.2 يوم) تلاها نزل أمريكا الشمالية وأمريكا الجنوبية في فنادق الأربعة نجوم (4.0 يوم)، بينما كانت أقل متوسط إقامة في فنادق الثلاثة نجوم وأقل لجنسيات دول مجلس التعاون الخليجي بواقع 1.9 يوم.

جدول (7): متوسط مدة الإقامة حسب الجنسية والتصنيف، 2013 (ليلة / زائر)

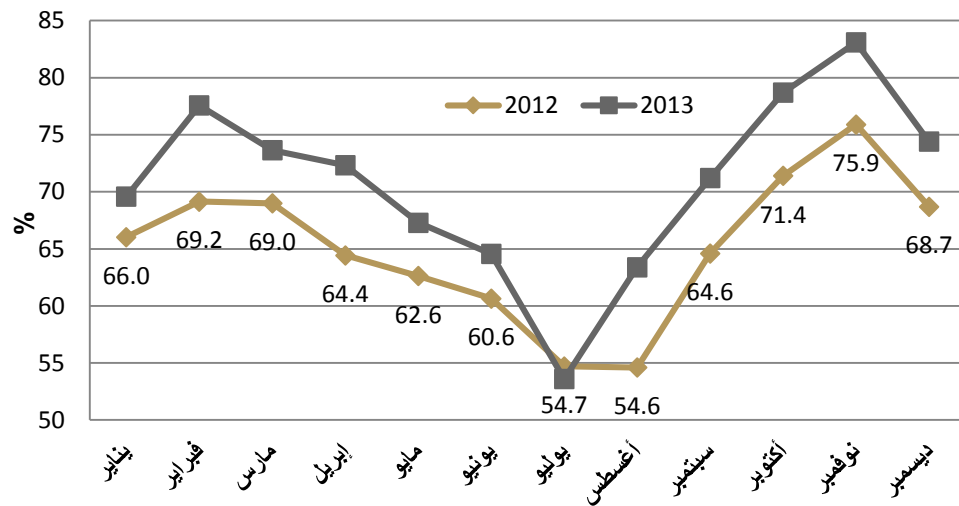
الجنسية	خمسة نجوم	اربعة نجوم	ثلاثة نجوم وأقل	شقق فندقية	المجموع
الإمارات	2.3	2.0	2.0	3.4	2.3
دول مجلس التعاون الخليجي	2.4	2.0	1.9	2.7	2.3
دول عربية أخرى	2.7	2.1	2.3	4.5	2.7
آسيا باستثناء الدول العربية	2.5	2.4	2.5	7.1	3.2
استراليا والمحيط الهادئ	2.7	2.4	2.8	12.0	3.4
أفريقيا باستثناء الدول العربية	3.3	2.5	2.8	7.2	3.3
أوروبا	4.2	3.8	3.8	14.5	4.6
أمريكا الشمالية وأمريكا الجنوبية	3.8	4.0	3.1	18.5	5.1
غير مبين	1.9	2.0	3.0	8.4	2.6
المجموع	3.0	2.6	2.4	6.0	3.1

المصدر: هيئة أبوظبي للسياحة والثقافة، مركز الإحصاء-أبوظبي

معدّل الإشغال

ارتفع معدّل الإشغال في عام 2013 بنسبة 8.6% مقارنة بالفترة ذاتها من العام السابق ليصبح 70.8%.

شكل (4): معدّل الإشغال للمنشآت الفندقية حسب الشهر



ويبين الشكل أن معدل الاشغال لعام 2013 ارتفع في شهر فبراير ليصل إلى 77.6%، ثم انخفض إلى 53.6% في شهر يوليو، ليعاود الارتفاع في شهر نوفمبر، حيث سجل أعلى معدلاته بنسبة 83.1%، وانخفض معدل الاشغال مرة ثانية ليصل إلى 74.4% في شهر ديسمبر.

الإيرادات

بلغ إجمالي إيرادات المنشآت الفندقية 5.5 مليار درهم في عام 2013، حيث ارتفع إجمالي الإيرادات بنسبة 18.5% في عام 2013 مقارنة بعام 2012. وارتفع إجمالي إيرادات الطعام والشراب بنسبة 16.9%، كما ارتفعت إيرادات الغرف بنسبة 21.1%.

وقد شكّلت إيرادات الغرف أعلى نسبة من الإيرادات 51.7%، تليها إيرادات الطعام والشراب بنسبة 38.4% من إجمالي الإيرادات خلال عام 2013.

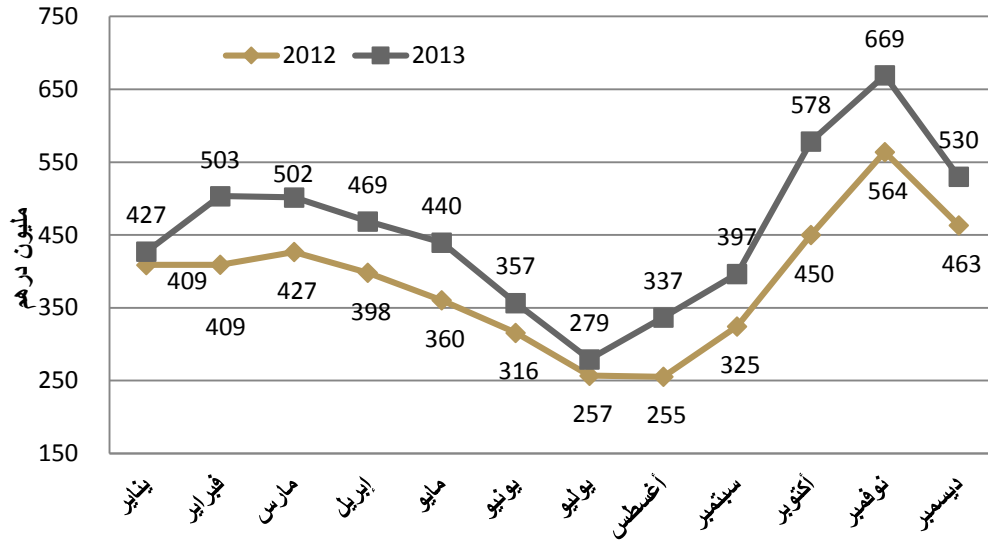
جدول (8): إيرادات المنشآت الفندقية حسب نوع الإيراد (بالمليون درهم)

نوع الإيراد	2012	2013	التغيّر %
إيرادات الغرف	2,344	2,838	21.1
إيرادات الطعام والشراب	1,803	2,108	16.9
إيرادات أخرى	487	543	11.5
مجموع الإيرادات	4,634	5,489	18.5

المصدر: هيئة أبوظبي للسياحة والثقافة.

وشهد شهر نوفمبر أعلى نسبة إيرادات خلال عام 2013 بنسبة 12.2% من إجمالي الإيرادات، تلاه شهر أكتوبر. وكانت أقل إيرادات للمنشآت الفندقية خلال شهر يوليو. وقد جاء نمط إيرادات عام 2013 بشكل مشابه في بدايته ونهايته بعام 2012.

شكل (5): إيرادات المنشآت الفندقية حسب الشهر



المفاهيم

المنشآت الفندقية: هي الفنادق والشقق الفندقية العاملة في إمارة أبوظبي، والمرخصة من هيئة أبوظبي للسياحة.

معدّل الإشغال: هو عدد الليالي الفندقية مقسوماً على عدد الغرف المتوافرة في فترة الإسناد.

ليالي الإقامة: هي مجموع الليالي التي يقيم فيها النزلاء جميعهم في فترة زمنية محدّدة.

متوسط مدة الإقامة: هو مجموع ليالي الإقامة مقسوماً على عدد النزلاء خلال فترة الإسناد.

الملاحظات الفنية

النطاق

يغطي هذا التقرير الإحصاءات المتعلقة بالمنشآت الفندقية في إمارة أبوظبي، التي يُزوّد بها المركز من قبل هيئة السياحة - أبوظبي.

المدة الزمنية

تُزوّد هيئة السياحة بالبيانات من قبل المنشآت الفندقية ثم تقوم الهيئة بتزويد المركز بالبيانات تباعاً بعد مراجعتها.

w w w . s c a d . a e

هاتف: +971 2 8100000 فاكس: +971 2 8100800

صندوق بريد: 6036، أبوظبي، إ.ع.م