

2020



مركز الإحصاء
STATISTICS CENTRE

إحصاءات الوفيات

2019

تاريخ الإصدار: نوفمبر 2020

www.scad.gov.ae



قائمة المحتويات

2.....	قائمة الرسومات البيانية.....
3.....	قائمة الجداول الإحصائية
4.....	المقدّمة
5.....	المؤشرات الرئيسة
6.....	النقاط الأساسية
6.....	الاتجاهات طويلة الأمد
7.....	الوفيات حسب النوع والمنطقة
8.....	معدّل الوفيات الخام.....
9.....	معدّلات الوفيات العمرية
10.....	وفيات الأطفال
11.....	معدّ وفيات الأطفال حديثي الولادة.....
12.....	معدّ وفيات الأطفال الرضّع.....
13.....	معدّ وفيات الأطفال دون الخامسة
14.....	متوسط العمر المتوقع عند الميلاد.....
15.....	الجداول الإحصائية.....
19.....	الملاحظات التوضيحية.....

قائمة الرسومات البيانية

- 6.....الشكل1: الوفيات حسب الجنسية، إمارة أبوظبي 1977-2019.....
- 7.....الشكل2: معدّل الوفيات الخام (لكل 1000 من السكان) حسب النوع، إمارة أبوظبي 1977-2019.....
- 8.....الشكل3 : معدّل الوفيات الخام (لكل 1000 من السكان) حسب الجنسية والنوع والمنطقة، إمارة أبوظبي 2019.....
- الشكل4 : معدّلات الوفيات العمرية للمواطنين (لكل 1000 من السكان) حسب الفئة العمرية (0-64 سنة) والنوع، إمارة أبوظبي
9.....2019
- الشكل5 : معدّلات الوفيات العمرية للمواطنين (لكل 1000 من السكان) حسب الفئة العمرية (60 سنة فأكثر) والنوع، إمارة
أبوظبي 2019.....9
- الشكل6 : معدّلات وفيات الأطفال (لكل 1000 مولود حيّ)، إمارة أبوظبي 2019.....10
- الشكل7 : معدّل وفيات الأطفال حديثي الولادة (أقل من شهر) (لكل 1000 مولود حيّ) حسب الجنسية والنوع، إمارة أبوظبي
2019.....11
- الشكل8 : معدّل وفيات الأطفال الرضّع (أقل من سنة) (لكل 1000 مولود حيّ) حسب الجنسية والنوع، إمارة أبوظبي 2019.....12
- الشكل9 : معدّل وفيات الأطفال دون الخامسة (لكل 1000 مولود حيّ) حسب الجنسية والنوع، إمارة أبوظبي 2019.....13
- الشكل10 : متوسط العمر المتوقع عند الميلاد حسب النوع للمواطنين، إمارة أبوظبي 2017, 2019.....14

قائمة الجداول الإحصائية

- 15..... جدول 1: الوفيات حسب الجنسية والمنطقة والنوع، إمارة أبوظبي 2018.....
- جدول 2: معدل الوفيات الخام (لكل 1000 من السكان) حسب الجنسية والنوع، إمارة أبوظبي، للسنوات 2010, 2017 - 2019
- 16..... المصدر: مركز الإحصاء - أبوظبي.....
- 16..... جدول 3: معدل الوفيات الخام (لكل 1000 من السكان) حسب الجنسية والنوع والمنطقة، إمارة أبوظبي 2019.....
- 17..... جدول 4: معدل الوفيات العمرية (لكل 1000 من السكان) حسب الفئات العمرية والجنسية والنوع، إمارة أبوظبي 2019.....
- 17..... جدول 5: معدل وفيات الأطفال (لكل 1000 مولود حيّ) حسب النوع، إمارة أبوظبي 2019.....
- 18..... جدول 6: معدل وفيات الأطفال (لكل 1000 مولود حيّ) حسب النوع للمواطنين، إمارة أبوظبي 2019.....
- 18..... جدول 7: معدل وفيات الأطفال (لكل 1000 مولود حيّ) حسب النوع لغير المواطنين، إمارة أبوظبي 2019.....
- 18..... جدول 8: متوسط العمر المتوقع عند الميلاد حسب النوع للمواطنين، إمارة أبوظبي 2017-2019.....

المقدمة

يقدم هذا التقرير إحصاءات عن الوفيات في إمارة أبوظبي خلال عام 2019. وقد أضيفت إحصاءات الوفيات لأعوام 2010، 2016، 2017 و2019، لإظهار اتجاهات الوفاة. يتضمن التقرير أعداد الوفيات، ومعدلات الوفيات العمرية، ووفيات الأطفال، ومتوسط العمر المتوقع عند الميلاد.

يقدم الفصل الأول ملخصاً موجزاً للإحصاءات الرئيسية المدعومة بالرسوم البيانية لتسليط الضوء على الاتجاهات والاختلافات حسب المناطق والأنماط الموسمية.

ويقدم الفصل الثاني جداول إحصائية مفصلة للقراء الراغبين في تحليل البيانات على نحو أعمق.

تعد دائرة الصحة - أبوظبي المصدر الرئيس لهذه الإحصاءات، ويثمن مركز الإحصاء - أبوظبي الشراكة المثمرة مع الدائرة، التي تهدف إلى التحسين المستمر لجودة إحصاءات الوفيات وتغطيتها.

ويقدم بند الملاحظات التوضيحية الوارد في نهاية التقرير شرحاً للمصطلحات والمفاهيم الأساسية والتقنية المتعلقة بالوفيات ومتوسط العمر المتوقع. ونوصي السادة القراء بالرجوع إلى الملاحظات التوضيحية بالتزامن مع قراءة الإحصاءات والبيانات الواردة في التقرير.

تجدر الإشارة إلى أن الوفيات يتم تسجيلها في مكان الوفاة بدلاً من مكان الإقامة المعتادة للمتوفى، مما قد يؤدي إلى تسجيل الوفاة في منطقة قد تختلف عن منطقة إقامة المتوفى، ولهذا السبب، ينبغي التعامل مع معدلات الوفيات حسب المنطقة بحذر.

المؤشرات الرئيسية

3,230	الوفيات
1,163	مواطنون
2,057	غير مواطنين
1.3	معدل الوفيات الخام (لكل 1000 من السكان)
1.9	مواطنون
1.0	غير مواطنين
3.2	معدّل وفيات الأطفال حديثي الولادة (أقل من شهر) (لكل 1000 مولود حيّ)
2.9	ذكور
3.5	إناث
5.4	معدّل وفيات الأطفال الرضع - أقل من سنة (لكل 1000 مولود حيّ)
5.3	ذكور
5.5	إناث
6.9	معدّل وفيات الأطفال -دون الخامسة (لكل 1000 مولود حيّ)
7.0	ذكور
6.8	إناث

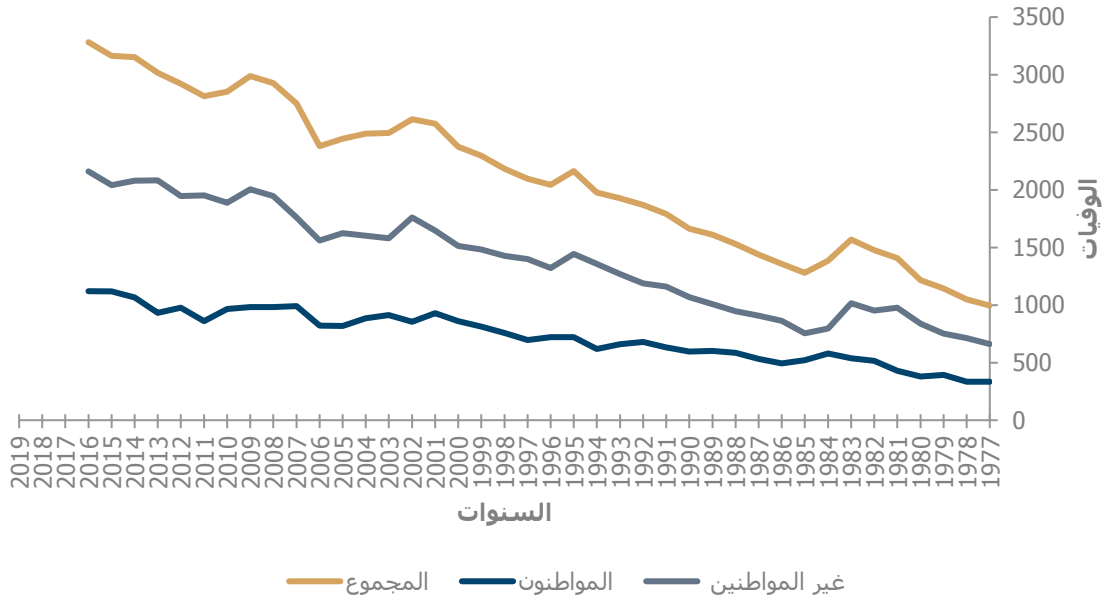
النقاط الأساسية

- بلغ عدد حالات الوفاة في إمارة أبوظبي 3,230 خلال عام 2019، مقارنة بـ 3,407 حالة في عام 2008.
- بلغ عدد حالات وفيات المواطنين 1,163 حالة، بينها 694 حالة للذكور.
- بلغ عدد حالات وفيات غير المواطنين 2,057 حالة، بينها 1,449 حالة للذكور.
- بلغ معدّل الوفيات الخام للمواطنين 1.9 حالة وفاة لكل 1000 من السكان المواطنين في عام 2019.
- معدّل وفيات الأطفال الرضع لعام 2019 بلغ عند المواطنين 12.1 حالة وفاة لكل 1000 مولود حيّ، (5.0 للذكور و 5.3 للإناث).

الاتجاهات طويلة الأمد

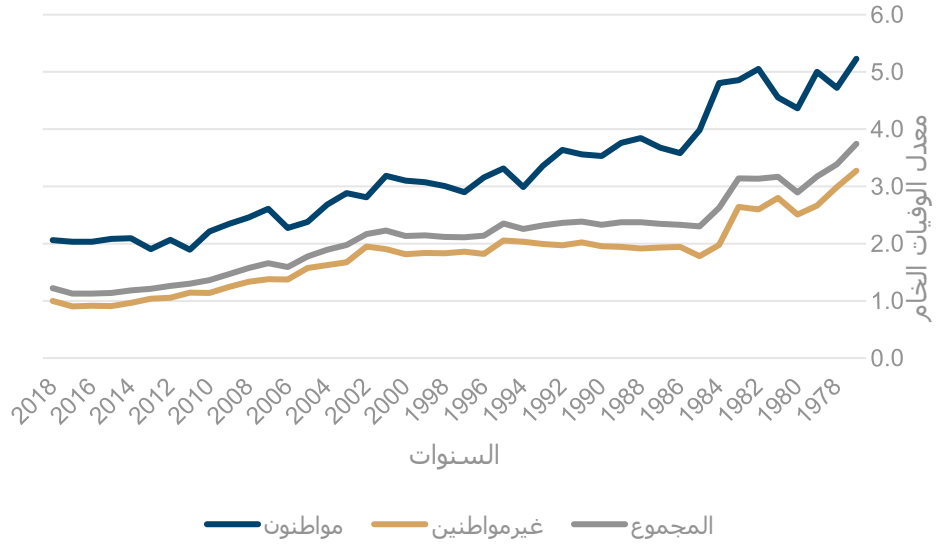
- انخفض معدل الوفيات الخام من 3.7 حالة لكل ألف من السكان في عام 1977 إلى 1.3 حالة لكل ألف من السكان في عام 2019.
- انخفض معدل الوفيات الخام للمواطنين من 5.2 حالة لكل ألف من السكان المواطنين في عام 1977 إلى 1.9 حالة لكل 1000 من السكان المواطنين في عام 2019.

الشكل 1: الوفيات حسب الجنسية، إمارة أبوظبي 1977-2019



المصدر: وزارة الصحة (1977-2005)، دائرة الصحة - أبوظبي (2006-2019).

الشكل 2: معدّل الوفيات الخام (لكل 1000 من السكان) حسب النوع، إمارة أبوظبي 1977-2019



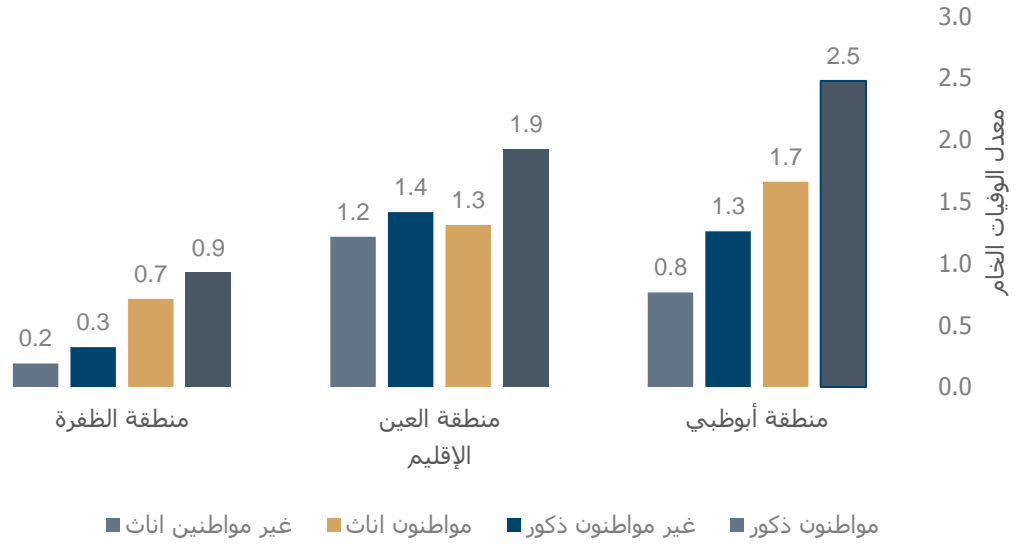
الوفيات حسب الجنسية والمنطقة

- شكلت حصة منطقة أبوظبي أعلى نسبة من حالات الوفاة في الإمارة (62.3%)، وأقل حصة كانت في منطقة الظفرة (3.0%).
- شكلت حالات وفيات غير المواطنين 64% من مجموع الوفيات، والمواطنين 36%.
- نسبة حالات الوفيات لدى الذكور أعلى منها لدى الإناث (2.0 حالة وفاة للذكور مقابل حالة وفاة واحدة للإناث).

معدّل الوفيات الخام

- بلغ معدل الوفيات الخام الإجمالي في إمارة أبوظبي 1.3 حالة لكل 1000 من السكان في عام 2019.
- بلغ معدّل الوفيات الخام للمواطنين 1.9 حالة في عام 2019، وبنسبة انخفاض بلغت 19% عن عام 2008.
- بلغ معدّل الوفيات الخام لغير المواطنين 1.0 حالة في عام 2019، وبنسبة انخفاض بلغت 9% عن عام 2008.
- معدل الوفيات الخام الإجمالي في منطقة أبوظبي (1.3) وفي منطقة العين (1.4)، وأقل معدل كان في منطقة الظفرة (0.4).

الشكل 3 : معدّل الوفيات الخام (لكل 1000 من السكان) حسب الجنسية والنوع والمنطقة، إمارة أبوظبي 2019

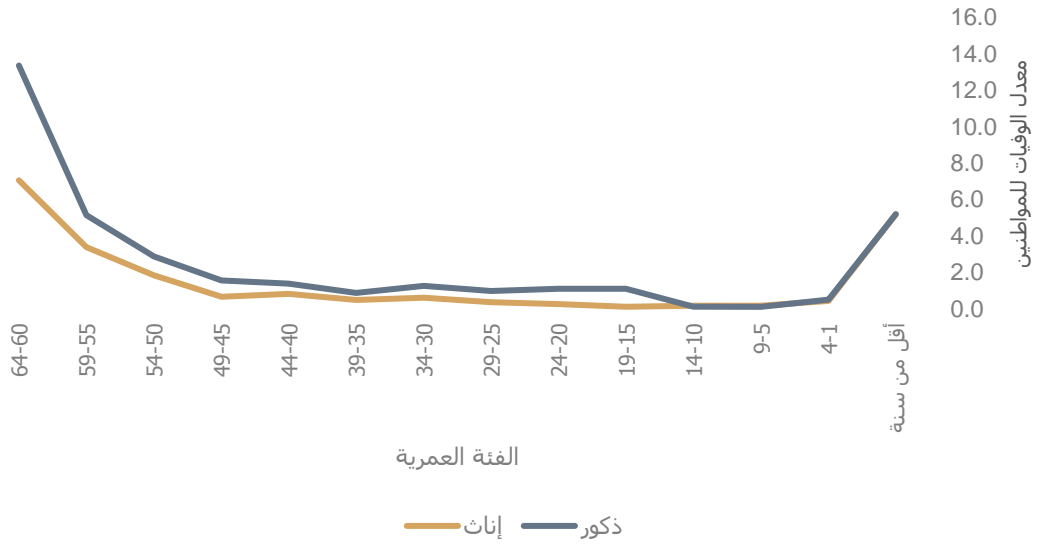


المصدر: مركز الإحصاء - أبوظبي.

معدّلات الوفيات العمرية

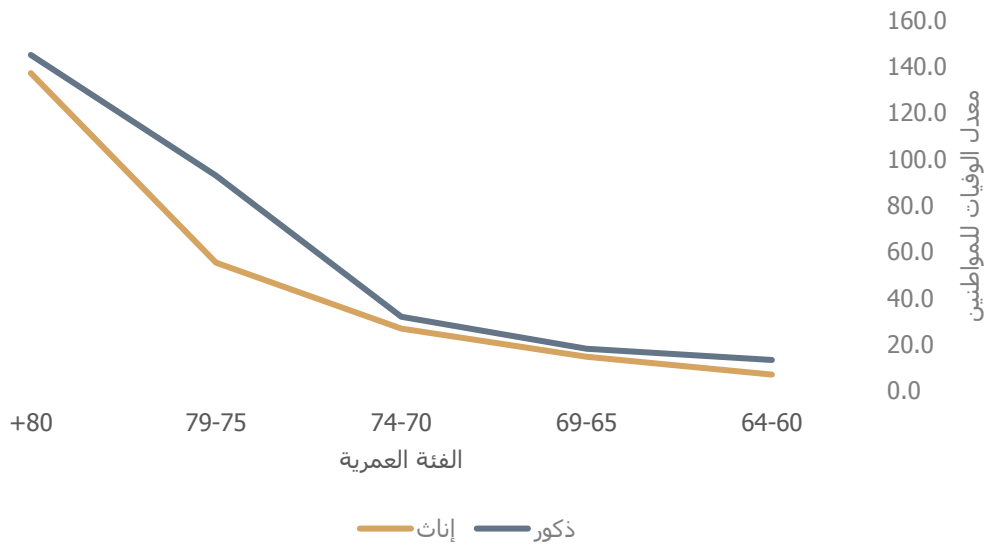
- أعلى معدلات وفيات السكان العمرية جاءت في الفئات العمرية 60 سنة فأكثر.

الشكل 4: معدّلات الوفيات العمرية للمواطنين (لكل 1000 من السكان) حسب الفئة العمرية (0-64 سنة) والنوع، إمارة أبوظبي 2019



المصدر: مركز الإحصاء - أبوظبي.

الشكل 5: معدّلات الوفيات العمرية للمواطنين (لكل 1000 من السكان) حسب الفئة العمرية (60 سنة فأكثر) والنوع، إمارة أبوظبي 2019

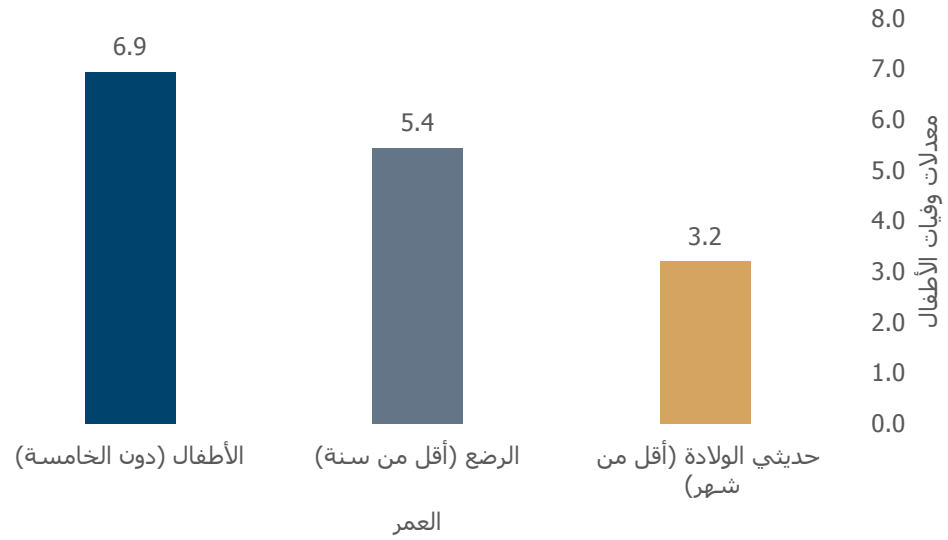


المصدر: مركز الإحصاء - أبوظبي.

وفيات الأطفال

- بلغ معدل وفيات الأطفال حديثي الولادة (أقل من شهر) 3.2 حالة لكل 1000 مولود حي.
- بلغ معدل وفيات الرضع (أقل من سنة) 5.4 حالة لكل 1000 مولود حي.
- بلغ معدل وفيات الأطفال دون سن الخامسة 6.9 حالة لكل 1000 مولود حي خلال عام 2019 في إمارة أبوظبي.

الشكل 6 : معدّلات وفيات الأطفال (لكل 1000 مولود حي)، إمارة أبوظبي 2019

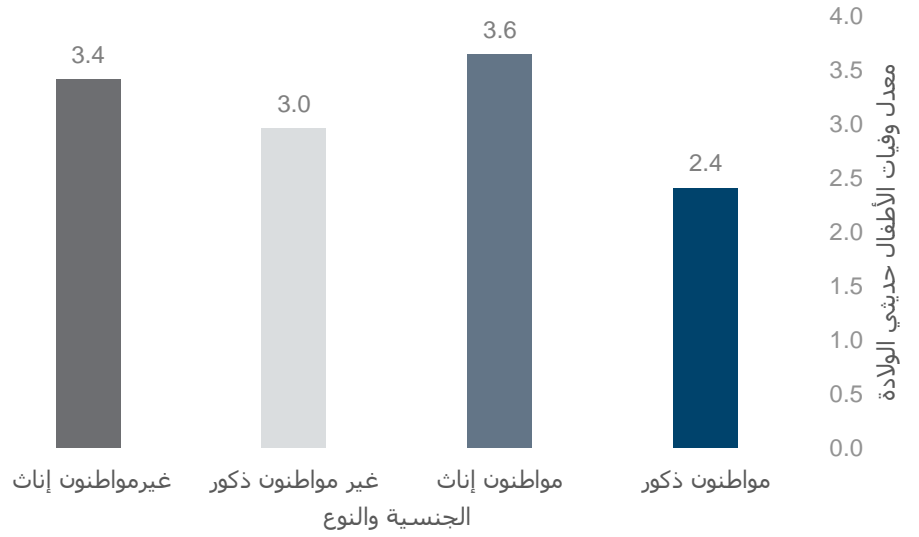


المصدر: مركز الإحصاء - أبوظبي

معدّل وفيات الأطفال حديثي الولادة

- شكّلت وفيات الأطفال حديثي الولادة (أقل من شهر) في عام 2019 ما نسبته 46.1% من إجمالي وفيات الأطفال دون سن الخامسة في الإمارة.
- بلغ معدّل وفيات الأطفال حديثي الولادة الذكور 2.9 حالة لكل 1000 مولود ذكر، مقابل 3.5 حالة لكل 1000 مولود أنثى.
- بلغ معدّل وفيات الأطفال المواطنين حديثي الولادة 7.1 حالة لكل 1000 مولود حي.
- بلغ معدّل وفيات الأطفال غير المواطنين حديثي الولادة 3.1 حالة لكل 1000 مولود حي.

الشكل 7 : معدّل وفيات الأطفال حديثي الولادة (أقل من شهر) (لكل 1000 مولود حي) حسب الجنسية والنوع، إمارة أبوظبي 2019

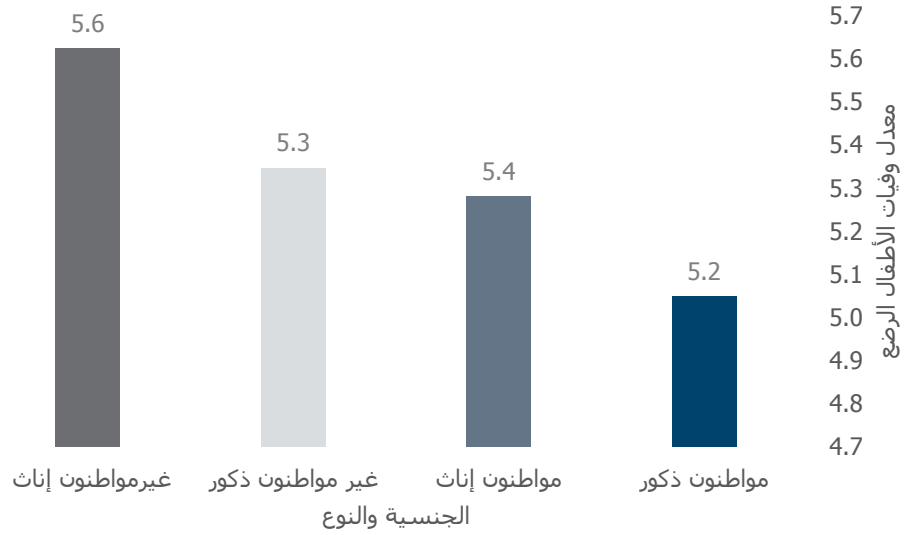


المصدر: مركز الإحصاء - أبوظبي.

معدّل وفيات الأطفال الرضّع

- بلغ معدّل وفيات الأطفال الرضّع (أقل من سنة) 5.4 حالة وفاة لكل 1000 مولود حي خلال عام 2019 في إمارة أبوظبي.
- معدّل وفيات الأطفال الرضّع المواطنين (أقل من سنة) الذكور 5.3 حالة لكل 1000 مولود ذكر، مقابل 5.4 حالة لكل 1000 مولود أنثى.
- معدّل وفيات الأطفال الرضّع غير المواطنين (أقل من سنة) 5.5 حالة لكل 1000 مولود حي (5.3 للذكور و5.6 للإناث).

الشكل 8 : معدّل وفيات الأطفال الرضّع (أقل من سنة) (لكل 1000 مولود حي) حسب الجنسية والنوع، إمارة أبوظبي 2019

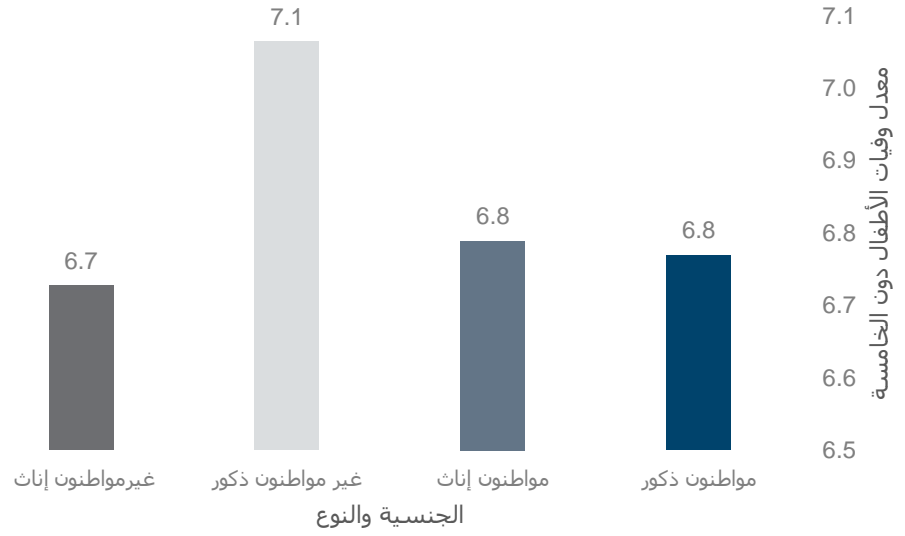


المصدر: مركز الإحصاء - أبوظبي.

معدّل وفيات الأطفال دون الخامسة

- بلغ معدّل وفيات الأطفال دون الخامسة في إمارة أبوظبي 6.9 حالة لكل 1000 مولود حيّ خلال عام 2019.
- بلغ معدّل وفيات الأطفال دون الخامسة الذكور 7.0 حالة لكل 1000 مولود ذكر، مقابل 6.8 حالة لكل 1000 مولود أنثى.
- بلغ معدّل وفيات الأطفال دون الخامسة المواطنين 6.8 حالة لكل 1000 مولود حي (6.8 للذكور و 6.8 للإناث)
- بلغ معدّل وفيات الأطفال دون الخامسة غير المواطنين 6.9 حالة لكل 1000 مولود حي (7.1 للذكور و 6.7 للإناث).

الشكل 9 : معدّل وفيات الأطفال دون الخامسة (لكل 1000 مولود حيّ) حسب الجنسية والنوع، إمارة أبوظبي 2019

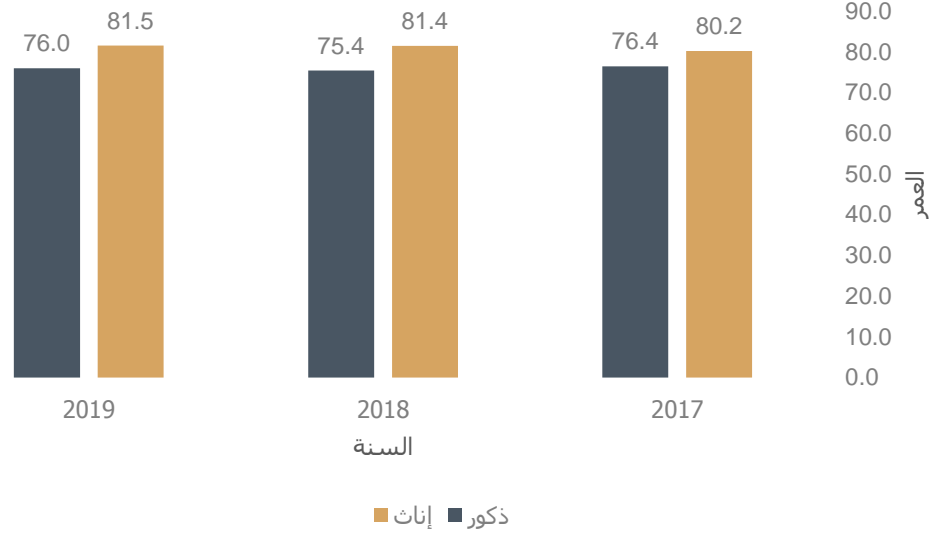


المصدر: مركز الإحصاء - أبوظبي.

متوسط العمر المتوقع عند الميلاد

- بلغ متوسط العمر المتوقع عند الميلاد عام 2019 للسكان المواطنين 78.3 سنة.
- بلغ متوسط العمر المتوقع عند الميلاد عام 2019 للسكان المواطنين الذكور 76.0 سنة.
- بلغ متوسط العمر المتوقع عند الميلاد عام 2019 للسكان المواطنين الإناث 81.5 سنة.

الشكل 10 : متوسط العمر المتوقع عند الميلاد حسب النوع للمواطنين، إمارة أبوظبي 2016-2019



المصدر: مركز الإحصاء - أبوظبي.

الجدول الإحصائية

جدول 1: الوفيات حسب الجنسية والمنطقة والنوع، إمارة أبوظبي 2019

الجنسية / النوع	ذكور	إناث	المجموع*
المجموع العام	2150	1077	3230
منطقة أبوظبي	1,360	650	2,013
منطقة العين	674	385	1,059
منطقة الظفرة	84	14	98
خارج الدولة	32	28	60
مواطنون	694	468	1,163
منطقة أبوظبي	406	268	675
منطقة العين	239	163	402
منطقة الظفرة	19	9	28
خارج الدولة	30	28	58
غير مواطنين	1,449	607	2,057
منطقة أبوظبي	952	382	1,335
منطقة العين	433	220	653
منطقة الظفرة	62	5	67
خارج الدولة	2	-	2

المصدر: دائرة الصحة - أبوظبي
* ملاحظة بوجود 10 حالات غير مبينة الجنسية
تعتمد على بيانات أولية واردة في فبراير 2020 من دائرة الصحة - أبوظبي

جدول 2: معدل الوفيات الخام (لكل 1000 من السكان) حسب الجنسية والنوع، إمارة أبوظبي، للسنوات 2010، 2017، 2019

الجنسية / النوع	2010	2017	2018	2019
المجموع العام	1.4	1.1	1.2	1.3
ذكور	1.4	1.2	1.4	1.4
إناث	1.4	0.9	1.0	1.1
مواطنون	2.2	2.0	2.1	1.9
ذكور	2.5	2.4	2.5	2.2
إناث	1.8	1.6	1.6	1.6
غير مواطنين	1.1	0.9	1.0	1.0
ذكور	1.2	1.0	1.1	1.2
إناث	1.0	0.7	0.7	0.9

المصدر: مركز الإحصاء - أبوظبي

تعتمد على بيانات أولية واردة في فبراير 2020 من دائرة الصحة - أبوظبي

جدول 3: معدل الوفيات الخام (لكل 1000 من السكان) حسب الجنسية والنوع والمنطقة، إمارة أبوظبي 2019

الجنسية / النوع	منطقة أبوظبي	منطقة العين	منطقة الطفرة	إمارة أبوظبي
المجموع العام	1.3	1.4	0.4	1.3
ذكور	1.5	1.6	0.4	1.4
إناث	1.0	1.3	0.4	1.1
مواطنون	2.1	1.6	0.8	1.9
ذكور	2.5	1.9	0.9	2.2
إناث	1.7	1.3	0.7	1.6
غير مواطنين	1.1	1.3	0.3	1.0
ذكور	1.3	1.4	0.3	1.2
إناث	0.8	1.2	0.2	0.9

المصدر: مركز الإحصاء - أبوظبي

تعتمد على بيانات أولية واردة في فبراير 2020 من دائرة الصحة - أبوظبي

جدول 4: معدل الوفيات العمرية (لكل 1000 من السكان) حسب الفئات العمرية والجنسية والنوع، إمارة أبوظبي
2019

الفئة العمرية	الجنسية والنوع						المجموع		
	مواطنون	غير مواطنين		المجموع	إناث	ذكور	إناث	ذكور	المجموع
المجموع	2.0	1.7	2.4	0.9	0.7	1.0	1.1	1.0	1.1
أقل من سنة	5.3	5.2	5.2	5.1	5.2	4.9	5.2	5.2	5.2
4-1	0.5	0.4	0.5	0.4	0.3	0.4	0.4	0.4	0.4
9-5	0.1	0.2	0.1	0.1	0.1	0.1	0.1	0.1	0.1
14-10	0.1	0.2	0.1	0.1	0.1	0.1	0.1	0.1	0.1
19-15	0.6	0.1	1.1	0.2	0.1	0.4	0.1	0.8	0.4
24-20	0.7	0.3	1.1	0.2	0.0	0.4	0.1	0.5	0.3
29-25	0.7	0.4	1.0	0.2	0.1	0.3	0.2	0.3	0.3
34-30	0.9	0.6	1.3	0.4	0.2	0.4	0.3	0.5	0.4
39-35	0.7	0.5	0.9	0.5	0.3	0.6	0.3	0.6	0.5
44-40	1.1	0.8	1.4	0.8	0.5	0.9	0.5	1.0	0.8
49-45	1.1	0.7	1.6	1.3	0.7	1.6	0.7	1.6	1.3
54-50	2.3	1.8	2.9	2.3	1.5	2.7	1.6	2.8	2.3
59-55	4.2	3.4	5.1	4.6	4.0	5.0	3.8	5.1	4.5
64-60	10.2	7.1	13.4	9.1	5.1	12.4	5.8	12.7	9.5
69-65	16.6	14.8	18.2	21.7	14.8	28.7	14.8	24.0	19.5
74-70	29.3	26.9	32.0	32.3	26.9	37.4	26.9	34.9	30.9
79-75	73.5	55.4	93.0	49.9	41.1	60.1	48.1	76.9	61.7
+80	141.3	137.2	145.0	107.0	105.4	109.2	120.8	130.1	125.3

المصدر: مركز الإحصاء - أبوظبي
تعتمد على بيانات أولية واردة في فبراير 2020 من دائرة الصحة - أبوظبي

جدول 5: معدل وفيات الأطفال (لكل 1000 مولود حي) حسب النوع، إمارة أبوظبي 2019

صنف	ذكور	إناث	المجموع
(لكل 1000 مولود حي)			
معدل وفيات الأطفال حديثي الولادة (أقل من شهر)	2.9	3.5	3.2
معدل وفيات الرضع (أقل من سنة)	5.3	5.5	5.4
معدل وفيات الأطفال (دون الخامسة)	7.0	6.8	6.9
عدد			
الوفيات (أقل من شهر)	55	63	119
الوفيات (أقل من سنة)	101	99	202
الوفيات (دون الخامسة)	134	122	258
المواليد	19,225	17,935	37,160

المصدر: مركز الإحصاء - أبوظبي، دائرة الصحة - أبوظبي
تعتمد على بيانات أولية واردة في فبراير 2020 من دائرة الصحة - أبوظبي

جدول 6: معدل وفيات الأطفال (لكل 1000 مولود حيّ) حسب النوع للمواطنين، إمارة أبوظبي 2019

صنف	ذكور	إناث	المجموع
(لكل 1000 مولود حيّ)			
معدل وفيات الأطفال حديثي الولادة (أقل من شهر)	2.4	3.6	3.2
معدل وفيات الرضع (أقل من سنة)	5.0	5.3	5.3
معدل وفيات الأطفال (دون الخامسة)	6.8	6.8	6.8
عدد			
الوفيات (أقل من شهر)	21	29	53
الوفيات (أقل من سنة)	44	42	89
الوفيات (دون الخامسة)	59	54	118
المواليد	8,716	7,954	16,670

المصدر: مركز الإحصاء - أبوظبي، دائرة الصحة - أبوظبي

تعتمد على بيانات أولية واردة في فبراير 2020 من دائرة الصحة - أبوظبي

جدول 7: معدل وفيات الأطفال (لكل 1000 مولود حيّ) حسب النوع لغير المواطنين، إمارة أبوظبي 2019

صنف	ذكور	إناث	المجموع
(لكل 1000 مولود حيّ)			
معدل وفيات الأطفال حديثي الولادة (أقل من شهر)	3.0	3.4	3.1
معدل وفيات الرضع (أقل من سنة)	5.3	5.6	5.5
معدل وفيات الأطفال (دون الخامسة)	7.1	6.7	6.9
عدد			
الوفيات (أقل من شهر)	31	34	63
الوفيات (أقل من سنة)	56	56	113
الوفيات (دون الخامسة)	74	67	114
المواليد	10,475	9,959	20,434

المصدر: مركز الإحصاء - أبوظبي، دائرة الصحة - أبوظبي

تعتمد على بيانات أولية واردة في فبراير 2020 من دائرة الصحة - أبوظبي

جدول 8: متوسط العمر المتوقع عند الميلاد حسب النوع للمواطنين، إمارة أبوظبي 2016 - 2019

السنة	ذكور	إناث	المجموع
2017	76.4	80.2	78.0
2018	75.4	81.4	78.0
2019	76.0	81.5	78.3

المصدر: مركز الإحصاء - أبوظبي

تعتمد على بيانات أولية واردة في فبراير 2020 من دائرة الصحة - أبوظبي

الملاحظات التوضيحية

قائمة المصطلحات المستخدمة

يتضمن هذا التقرير بعض المصطلحات الخاصة بالوفيات، من بينها المصطلحات التالية:

الوفاة

تُعدّ الوفاة "حالة توقف دائم لجميع مظاهر الحياة لشخص ما في أي وقت بعد الولادة بما في ذلك الذهان، والسكتة القلبية، وتوقف التنفس، وتوقف الاستجابة". ويرتبط هذا التعريف بالولادة الحيّة ويستثني فئة المولود الميت والحالات الأخرى جميعها لفقدان الجنين مثل الإجهاض التلقائي والإجهاض المستحث.

معدّلات الوفيات العمرية

عدد حالات الوفاة في فئة عمرية، التي تحدث خلال فترة من الزمن (عادة سنة تقويمية واحدة) لكل 1000 من السكان في الفئة العمرية نفسها في منتصف تلك الفترة.

$$1000 \times \frac{\text{عدد الوفيات خلال سنة لفئة عمرية معيّنة}}{\text{عدد السكان في منتصف السنة لتلك الفئة العمرية}}$$

معدّل الوفيات الخام

عدد حالات الوفاة التي تحدث خلال فترة من الزمن (عادة سنة تقويمية واحدة) لكل 1000 من السكان في منتصف تلك الفترة.

$$1000 \times \frac{\text{عدد الوفيات خلال سنة}}{\text{عدد السكان في منتصف السنة}}$$

معدّل وفيات الأطفال الرضّع (أقل من سنة)

عدد حالات الوفيات بين الرضّع الذين تبلغ أعمارهم أقل من سنة لكل 1000 مولود حيّ خلال فترة من الزمن (عادة سنة تقويمية واحدة).

$$1000 \times \frac{\text{عدد وفيات الرضّع خلال سنة}}{\text{عدد المواليد الأحياء خلال السنة}}$$

معدّل وفيات الأطفال حديثي الولادة (أقل من شهر)

عدد حالات الوفيات بين الرضّع الذين تبلغ أعمارهم 28 يوماً أو أقل لكل 1000 مولود حيّ خلال فترة من الزمن (عادة سنة تقويمية واحدة).

$$1000 \times \frac{\text{عدد وفيات الرضّع الذين تبلغ أعمارهم 28 يوماً أو أقل خلال سنة}}{\text{عدد المواليد الأحياء خلال السنة}}$$

معدّل وفيات الأطفال دون الخامسة (لكل 1000 مولود حيّ)

عدد وفيات الأطفال دون الخامسة أعوام خلال عام معيّن لكل 1000 مولود خلال العام نفسه.

$$1000 \times \frac{\text{عدد وفيات الأطفال الذين تبلغ أعمارهم أقل من 5 سنوات}}{\text{عدد المواليد الأحياء خلال السنة}}$$

مصادر البيانات

تمّ الحصول على البيانات لعام 2019 من دائرة الصحة - أبوظبي في شهر فبراير 2020، وتمت معالجة البيانات قبل أن يتم تمريرها إلى مركز الإحصاء - أبوظبي لمزيد من التحليل.

الملاحظات الفنية

السكان في سنة الأساس: تُعدّ التقديرات السكانية الأولية لمنتصف العام هي سكان الأساس لإمارة أبوظبي ومناطقها الثلاث. الحدوث والتسجيل: يتم تسجيل الوفيات في مكان التسجيل بدلاً من مكان الإقامة المعتادة للمتوفى، ما قد يؤدي إلى تسجيل الوفاة في منطقة قد تختلف عن منطقة إقامة المتوفى (مثل مواقع المستشفيات الكبيرة)، ولهذا السبب، ينبغي التعامل مع معدّلات الوفيات حسب المنطقة بحذر. حسّنت دائرة الصحة - أبوظبي طريقة جمع البيانات عن طريق تطبيق نظام إخطار جديد، وقد اختبر هذا النظام في منتصف عام 2010.

تم استخدام منهجية (lee -carter method) لاحتساب متوسط العمر المتوقع عند الميلاد.

معلومات إضافية والإصدار التالي

لمزيد من المعلومات حول إحصاءات الوفيات، جداول الحياة والإحصاءات الرسمية الأخرى، يرجى زيارة رابط الإحصاءات على موقع مركز الإحصاء: <http://www.scad.ae> من المتوقع نشر الإصدار القادم في نوفمبر 2021.

إخلاء المسؤولية وشروط الاستخدام

يقوم مركز الإحصاء- أبوظبي بتشغيل هذا الموقع الإلكتروني لتلبية احتياجات الجهات الحكومية والأفراد ومختلف فئات المجتمع ومؤسسات الأعمال، ولا يعتبر مركز الإحصاء- أبوظبي مسؤولاً عن أية خسائر أو أضرار تلحق بالمستخدمين جراء سوء استخدام الإحصاءات المقدمة على الموقع بحسن نية من قبل المركز وعليه فإن مسؤولية استخدام الإحصاءات الرسمية في أي وقت محدد أو لأية أغراض بعينها تقع على عاتق مستخدمي البيان،، ويقر مستخدم البيان بأنه يعفي ويؤخّل مسؤولية المركز من الالتزامات القانونية المتعلقة بالأخطاء التي قد تحدث خارج نطاق سيطرة المركز أو بدون علمه كما يتنازل عن حقه في الحصول على تعويضات مقابل الخسائر والأضرار التي قد تلحقه نتيجة لذلك الخطأ. تعتبر الإحصاءات الرسمية الصادرة من مركز الإحصاء - أبوظبي والموجودة على هذا الموقع أو التي يتاح الوصول إليها من خلاله، محمية بموجب حقوق النشر والتأليف إلا عند الإشارة لغير ذلك، ويجوز للمستخدمين استنساخ محتويات الموقع (بما في ذلك النشرات والجداول، إلخ) كلياً أو جزئياً بمختلف الوسائل دون الحصول على إذن خاص من مركز الإحصاء، شريطة الإقرار بصورها عن المركز، وذلك بإبضاح ما يلي:

المصدر: مركز الإحصاء - أبوظبي، وسنة النشر، واسم المنتج، ورقم الفهرسة، فترة الإسناد ورقم الصفحة أو الصفحات.



مركز الإحصاء
STATISTICS CENTRE

رؤيتنا: الريادة والابتكار في الإحصاء
Our Vision: Leadership and Innovation in Statistics



www.scad.gov.ae

    adstatistics