



مركز الإحصاء - أبو ظبي
STATISTICS CENTRE - ABU DHABI

الإحصاءات الديموغرافية

الوفيات 2011

تاريخ الإصدار: يناير 2013
الرقم المرجعي: NSPS.04.P4

قائمة المحتويات

4	مقدّمة
5	المؤشرات الرئيسية للوفيات ، إمارة أبوظبي، 2011
6	النقاط الأساسية
6	اتجاهات الوفيات
7	الوفيات
8	معدّل الوفيات الخام
10	معدّلات الوفيات العمري حسب النوع
12	وفيات الأطفال
13	معدّلات وفيات حديثي الولادة (أقل من شهر)
14	معدّل وفيات الرضّع
15	معدّل وفيات الأطفال دون الخمسة أعوام
16	متوسط العمر المتوقع والبقاء على قيد الحياة
17	الجداول الإحصائية
23	الملاحظات التوضيحية

قائمة الأشكال

- 6 الشكل 1: الوفيات حسب الجنسية، إمارة أبوظبي 1977-2011
- 7 الشكل 2: الوفيات حسب الجنسية والنوع والمنطقة، إمارة أبوظبي - 2011
- 8 الشكل 3: معدّل الوفيات الخام للمواطنين، إمارة أبوظبي 1977-2011
- الشكل 4: معدّل الوفيات الخام (لكل 1000 من السكان) حسب الجنسية والنوع والمنطقة،
9 إمارة أبوظبي - 2011
- الشكل 5: معدّلات الوفيات العمرية للمواطنين (لكل 1000 من السكان) حسب الفئات العمرية
10 (0-64 سنة) والنوع، إمارة أبوظبي - 2011
- الشكل 6: معدّلات الوفيات العمرية للمواطنين (لكل 1000 من السكان) حسب الفئات العمرية
11 (60 سنة فأكثر) والنوع، إمارة أبوظبي - 2011
- 12 الشكل 7: معدّل وفيات الأطفال، إمارة أبوظبي - 2011
- الشكل 8: معدّل وفيات الأطفال حديثي الولادة (أقل من شهر) حسب الجنسية والنوع، إمارة
13 أبوظبي - 2011
- الشكل 9: معدّل وفيات الأطفال الرضّع (أقل من سنة) حسب الجنسية والنوع، إمارة أبوظبي -
14 2011
- الشكل 10: معدّل وفيات الأطفال (دون الخامسة) (لكل 1000 من المولودين أحياء) حسب
15 الجنسية والنوع، إمارة أبوظبي - 2011
- الشكل 11: متوسط العمر المتوقع للبقاء على قيد الحياة عند الميلاد حسب الجنسية والنوع،
16 إمارة أبوظبي - 2011

مقدمة

يقدم هذا التقرير إحصاءات عن عدد الوفيات في إمارة أبوظبي خلال عام 2011، ويتضمن إحصاءات الوفيات خلال الأعوام 2002 و2006 و2010، وذلك لإظهار الاتجاهات السائدة في أعداد الوفيات. كما يتضمن التقرير أعداد الوفيات، ومعدلات الوفيات حسب السن، ووفيات الأطفال. ويشير التقرير في الوقت نفسه إلى متوسط العمر المتوقع ومؤشرات البقاء.

يقدم الفصل الأول ملخصاً موجزاً للإحصاءات الرئيسية المدعومة بالأرقام، لتسليط الضوء على الاتجاهات واختلاف الأنماط الإقليمية والموسمية.

ويقدم الفصل الثاني جداول إحصائية مفصلة للقراء الراغبين في تحليل البيانات على نحو أعمق.

تعدّ هيئة الصحة - أبوظبي المصدر الرئيس لهذه الإحصاءات. ويشيد مركز الإحصاء - أبوظبي بهذه الشراكة المثمرة مع الهيئة، التي تهدف إلى التحسين المستمر لجودة إحصاءات الوفيات وتغطيتها.

ويقدم فصل الملاحظات التوضيحية الوارد في نهاية هذا التقرير شرحاً للمصطلحات والمفاهيم الأساسية والتقنية المستخدمة عند حساب الوفيات ومتوسط العمر المتوقع. ونوصي السادة القراء بالرجوع إلى فصل الملاحظات التوضيحية بالتزامن مع قراءة الإحصاءات والبيانات الواردة في التقرير.

المؤشرات الرئيسية للوفيات ، إمارة أبوظبي، 2011

الوفيات	
2,902*	الإجمالي
861	المواطنون
1,953	غير المواطنين

* سُجِّلت عشر حالات غير مبيّنة الجنسية أو النوع أو المنطقة، ويبلغ عدد المواطنين الذين توفوا خارج دولة الإمارات العربية المتحدة 78 شخصاً وقد سُجِّلوا من قبل هيئة الصحة.

معدّل الوفيات الخام (لكل 1000 من السكان)

1.4	الإجمالي
2.1	المواطنون
1.2	غير المواطنين

معدّل وفيات الأطفال الرضع – أقل من عام (لكل 1000 المواليد أحياء)

6.3	الإجمالي
5.7	المواطنون
6.7	غير مواطنون

معدّل وفيات الأطفال – أقل من خمسة أعوام (لكل 1000 المواليد أحياء)

8.5	الإجمالي
8.1	المواطنات
8.9	غير المواطنات

العمر المتوقع عند الميلاد (بالسنوات)

77.6	الإجمالي
76.5	المواطنات
78.2	غير المواطنات

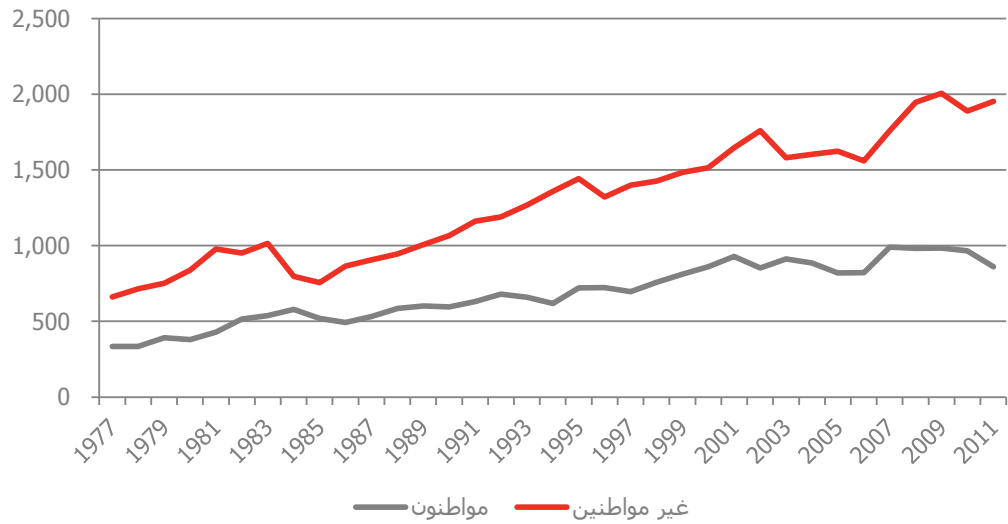
النقاط الأساسية

- بلغت حالات الوفاة في إمارة أبوظبي خلال عام 2011 ما يعادل 2,902 حالة مقارنة بـ 2,612 حالة في عام 2002، وهو ما يمثل ارتفاعاً بنسبة 11.1% في تسعة أعوام.
- انخفض معدّل الوفيات الخام إلى 1.4 حالة وفاة (لكل 1000 من السكان) في عام 2011، في حين بلغ 2.2 حالة وفاة (لكل 1000 من السكان) في عام 2002.
- في عام 2011، بلغ متوسط العمر المتوقع عند الولادة 77.6 عام لإجمالي الإمارة ، و77.1 عام للذكور، و78.2 عام للإناث.
- استناداً الى جداول الحياة 2011، فإنه من المتوقع أن تعيش المواطنين عامين أكثر من المواطنين الذكور، و أن يعيش سكان العين عاماً أكثر من سكان أبوظبي.

اتجاهات الوفيات

أظهرت السجلات الإدارية ارتفاعاً في وفيات إمارة أبوظبي، فقد بلغ عدد الوفيات 995 حالة في عام 1977. و ارتفعت بشكل ملحوظ إلى ان بلغت 2,902 حالة في عام 2011 ، ما يمثل زيادة مقدارها 2.9 مرة خلال هذه الفترة.

الشكل 1: الوفيات حسب الجنسية، إمارة أبوظبي 1977-2011



المصدر: وزارة الصحة (1977-2005)، هيئة الصحة - أبوظبي (2006-2011)

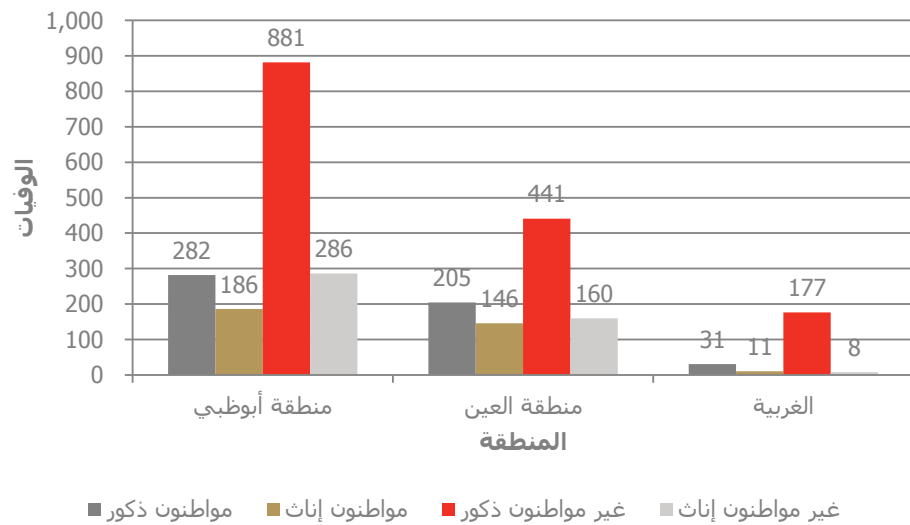
الوفيات

تشير السجلات الإدارية إلى أن الوفيات خلال عام 2011 بلغت 2,902 حالة، في مختلف مناطق الإمارة. وقد سجّلت أبوظبي أعلى نسبة وفيات بلغت 1,635 حالة، وفي منطقة العين بلغت حالات الوفاة 952 حالة، في حين سجّلت المنطقة الغربية أقل عدد من الوفيات حيث بلغ 227 حالة.

وعند تصنيف الوفيات حسب النوع، بلغ عدد الوفيات عند الذكور 2.5 مرة أعلى مقارنة بالإناث، ما يعكس جزئياً ارتفاع نسبة الذكور من مجموع السكان وبالتالي ارتفاع معدّلات الوفيات جزئياً بين الذكور. في منطقة أبوظبي بلغت حالات وفاة الذكور 1,163 حالة (71%) و472 حالة وفاة للإناث (29%)، وفي المنطقة الغربية زادت حالات الوفاة بين الذكور أكثر من 10.9 مرة مقارنة بالإناث، حيث بلغ عدد الحالات للذكور 208 حالات (92%)، و19 حالة للإناث (8%). ويرجع الفارق الكبير بين الجنسين في المنطقة الغربية كنتيجة لطبيعة التركيب السكاني لمن يعيش هناك.

وعند تصنيف الوفيات حسب الجنسية، لوحظ أن حالات الوفاة بين المواطنين تمثّل نحو ثلث العدد الإجمالي للوفيات (31%)، الذي هو انعكاس جزئي لنسبة المواطنين من السكان (21%)، كما يعكس عودة غير المواطنين إلى بلدانهم بعد التقاعد. وتعدّ أبوظبي أكثر المناطق تسجيلاً لحالات الوفاة، حيث بلغت 282 حالة وفاة للذكور المواطنين، و186 للمواطنات والإناث، أما عدد حالات الوفاة بين الذكور غير المواطنين فقد بلغت 881 حالة و286 حالة لغير المواطنين. أما أقل معدّلات الوفيات فحدثت في المنطقة الغربية، حيث بلغت 31 للمواطنين الذكور و11 للمواطنات، فيما بلغت معدّلات غير المواطنين 177 و8 للذكور والإناث على التوالي.

الشكل 2: الوفيات حسب الجنسية والنوع والمنطقة، إمارة أبوظبي - 2011

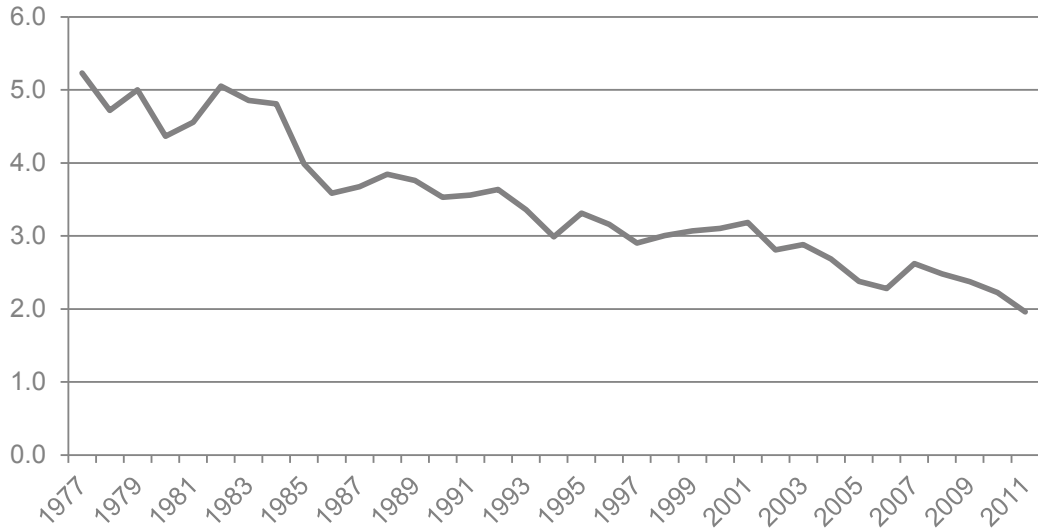


المصدر: مركز الإحصاء - أبوظبي، هيئة الصحة - أبوظبي

معدّل الوفيات الخام

انخفضت معدّلات وفيات المواطنين بشكل عام. ففي عام 2002 بلغ معدّل الوفيات الخام 2.8 حالة وفاة لكل 1000 شخص. وانخفضت المعدّلات إلى 2.3 و2.2 في عامي 2006 و2010 على التوالي. وانخفض معدّل الوفيات الخام إلى 2.1 حالة في عام 2011، وهو انخفاض بنسبة 25% في الفترة بين 2002 وعام 2011.

الشكل 3: معدّل الوفيات الخام للمواطنين (لكل 1000 من السكان)، إمارة أبوظبي 1977-2011



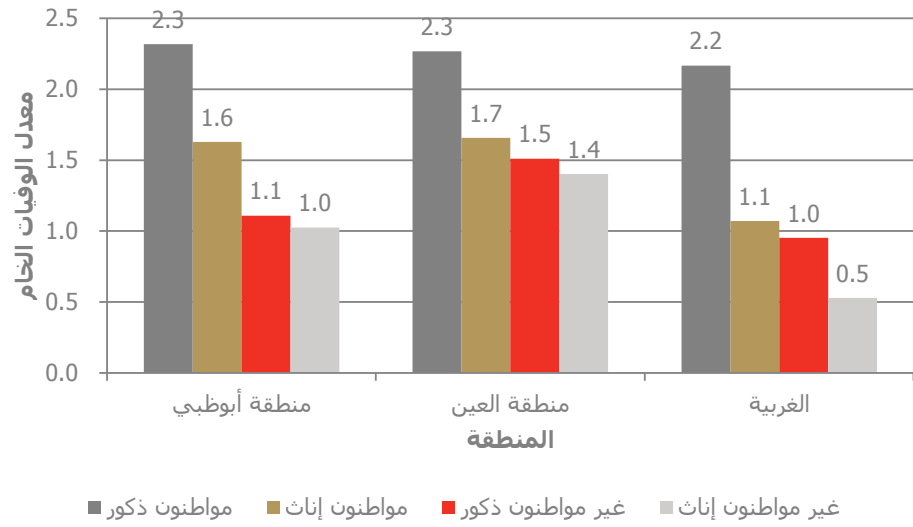
المصدر: مركز الإحصاء - أبوظبي.

وقد انخفض معدّل الوفيات الخام لغير المواطنين من 1.9 حالة لكل 1000 من السكان في عام 2002 إلى 1.2 حالة لكل 1000 من السكان خلال عام 2011، بانخفاض مقداره 37% في الفترة بين 2002 و2011، ما يشير إلى تحسن صحة المواطنين وغير المواطنين في إمارة أبوظبي.

وقد بلغ معدّل الوفيات الخام خلال عام 2011 ما يعادل 1.4 حالة لإجمالي الإمارة، وبلغ المعدّل في منطقة العين 1.6، حيث وصل معدّل الذكور إلى 1.7 حالة ومعدّل الإناث إلى 1.5 حالة، وبفوق هذا المعدّل نظيره في منطقة أبوظبي الذي بلغ 1.3 حالة للإجمالي، و1.3 حالة للذكور، و1.2 حالة للإناث.

عند مقارنة البيانات حسب الجنسية والنوع، تبيّن أن معدّل الوفيات الخام بين المواطنين بلغ 2.1، بحيث بلغ المعدّل في منطقتي أبوظبي والعين 2.0 حالة. وقد بلغ معدّل الوفيات الخام لغير المواطنين 1.2، بحيث وصل المعدّل إلى 1.1 في منطقة أبوظبي و 1.5 في منطقة العين.

الشكل 4: معدّل الوفيات الخام (لكل 1000 من السكان) حسب الجنسية والنوع والمنطقة،
إمارة أبوظبي - 2011

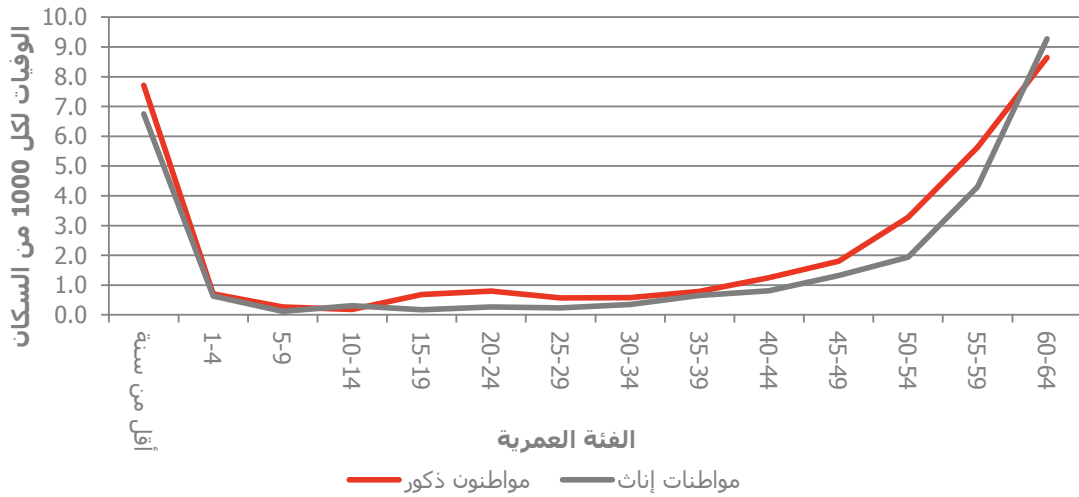


المصدر: مركز الإحصاء - أبوظبي.

معدّلات الوفيات العمري حسب النوع

تغطّي معدّلات الوفيات حسب العمر والنوع بأهميّة خاصّة، إذ توفر معلومات أكثر دقة ما يسمح بإجراء تحليل منفصل لمستوى الوفيات للذكور والإناث في كل فئة عمرية. في عام 2011، جاءت معدّلات الوفيات حسب العمر والجنس للمواطنين الذكور أعلى من نظيراتها بين المواطنين في الفئات العمرية جميعها باستثناء الفئات العمرية 10-14 عاماً و60-64 و80 عاماً فأكثر. وجاءت معدّلات الوفيات للأطفال الذكور المواطنين الذين تقلّ أعمارهم عن عام واحد 7.7 لكل 1000 من السكان أعلى من نظيراتها بين الأطفال الإناث و التي بلغت 6.7 لكل 1000 من السكان. ولوحظ وجود انخفاض كبير في معدّلات كلا الجنسين في الفئة العمرية من 1 إلى 4 أعوام، حيث بلغت نسبة الذكور 0.7 لكل 1000 من السكان، و0.6 للإناث. وقد انخفضت المعدّلات تدريجياً لكلا الجنسين بدءاً من هذه الفئة العمرية. ولوحظ اختلافاً كبيراً بين معدّلات الوفاة للذكور والإناث المواطنين في الفئة العمرية 15-34 عاماً، بحيث تراوحت معدّلات الوفيات للمواطنين الذكور ما بين 0.6 و0.8، وهي نسبة أعلى من الإناث اللاتي تراوحت نسبتهن بين 0.2 و0.3. وفي الفئات اللاحقة ارتفع معدّل الوفيات الخام بشكل تدريجي ومستمر لكل من الذكور والإناث.

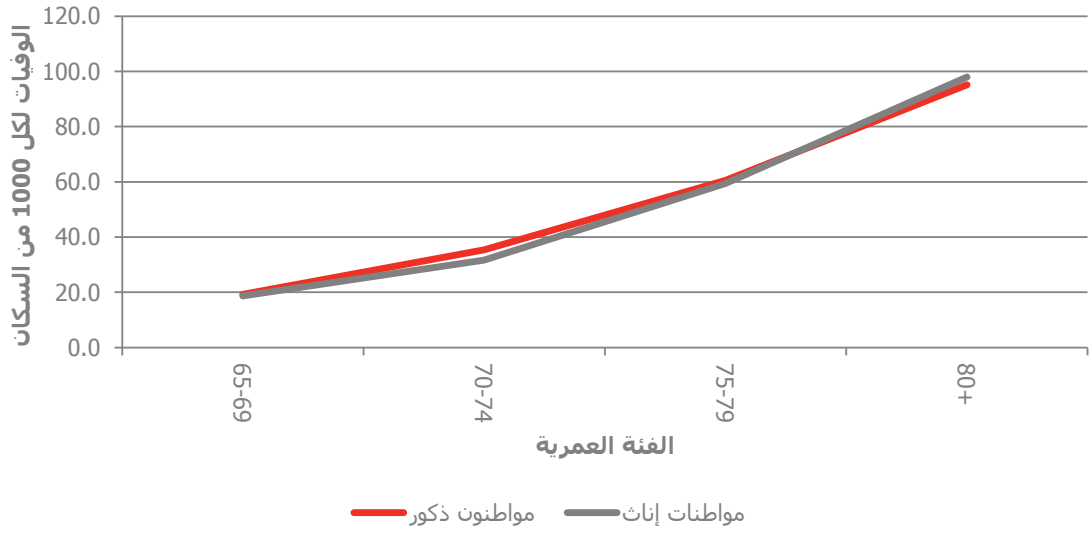
الشكل 5: معدّلات الوفيات العمريّة للمواطنين (لكل 1000 من السكان) حسب الفئات العمرية (64-0 سنة) والنوع، إمارة أبوظبي - 2011



المصدر: مركز الإحصاء - أبوظبي.

واعتباراً من الفئة العمرية 54-50 ارتفع معدّل الوفيات حسب النوع للمواطنين بشكل متسارع، حيث ازداد من 3.0 إلى 8.9 للفئة 64-60 وفي الفئة 65-69 بلغ المعدّل 19.1، بينما وصل إلى 60.0 في الفئة العمرية 75-79.

الشكل 6: معدّلات الوفيات العمرية للمواطنين (لكل 1000 من السكان) حسب الفئات العمرية (60 سنة فأكثر) والنوع، إمارة أبوظبي - 2011



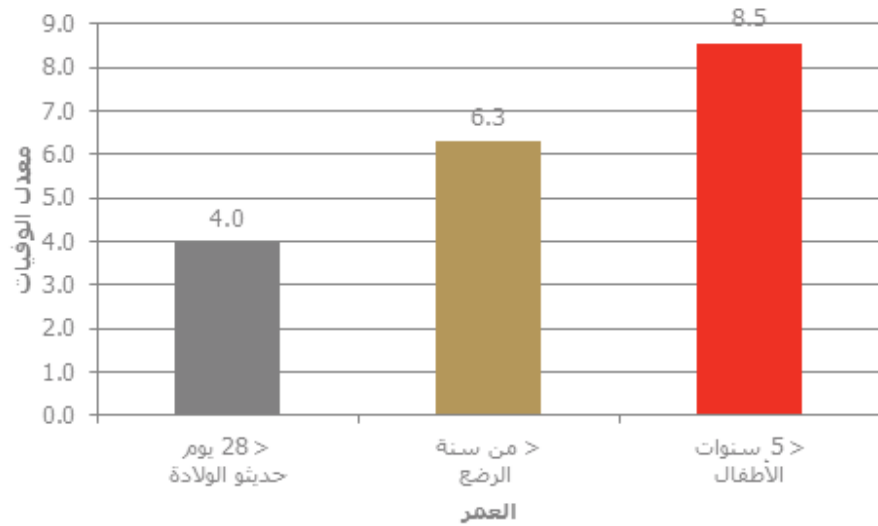
المصدر: مركز الإحصاء - أبوظبي.

وفيات الأطفال

تشكّل وفيات الأطفال نسبة كبيرة من إجمالي الوفيات، خاصة بين الأطفال الرضّع أقل من عام واحد. ويوفر هذا الفصل معلومات عن وفيات حديثي الولادة والرضّع ومن هم دون سن الخامسة. ترتبط معدّلات الوفيات بالتقويم الديموغرافي للسكان وتعدّ مقياساً مهماً لنوعية الحياة في الإمارة. كما يمكن أيضاً أن تستخدم هذه المعدّلات لرصد برامج السكان والصحة وتقويمها.

وينبغي معالجة المشكلات التي تواجه الإحصاءات المتعلقة بوفيات الأطفال الرضّع، حيث إن تسجيل وفيات الأطفال الرضّع غير مكتمل؛ قد لا تسجل بعض الحالات في مكان إقامتهم المعتاد نفسه، ما يسبّب خطأ في المصدر عند مقارنة بيانات التسجيل ببيانات السكان حسب مكان الإقامة المعتاد. وبشكل عام، فإن عدد السكان صغير جداً بشكل لا يسمح بإنتاج مؤشرات دقيقة. انخفض معدّل وفيات الأطفال في عام 2011 إلى 8.5 حالة وفاة للأطفال أقل من خمسة أعوام لكل 1000 ولادة حيّة. وبلغت وفيات المواليد حديثي الولادة (أقل من شهر) والرضّع (أقل من سنة) 4.0 و6.3 على التوالي. وستعرض الأجزاء التالية مزيداً من التحليل المتعمّق.

الشكل 7: معدّل وفيات الأطفال، إمارة أبوظبي - 2011

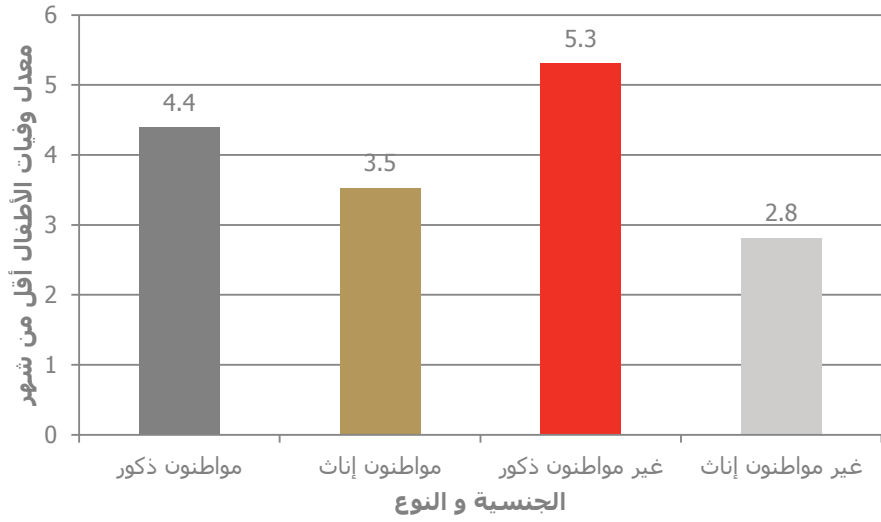


المصدر: مركز الإحصاء - أبوظبي.

معدّلات وفيات حديثي الولادة (أقل من شهر)

تبلغ معدّلات وفيات حديثي الولادة (أقل من شهر واحد) 4.0، 4.1 و 4.0 حالة لكل 1000 من المواليد أحياء لكل من المواطنين و غير المواطنين و إجمالي الإمارة على التوالي، و قد وصلت نسبة الذكور إلى 4.4 حالة والإناث إلى 3.5 حالة في إجمالي إمارة أبوظبي. وعند تصنيف البيانات حسب المنطقة يلاحظ أن معدّل وفيات المواليد حديثي الولادة في منطقة أبوظبي يصل إلى 5.2 حالة لكل 1000 من المواليد، بنسبة تصل إلى 6.0 حالة للذكور، و4.4 للإناث. وبلغ المعدّل في منطقة العين 2.0 حالة لكل 1000 مولود حي وبمعدّل يصل إلى 3.0 للذكور، و1.1 للإناث. ووصل معدّل وفيات المواليد في المنطقة الغربية إلى 3.7 حالة لكل 1000 مولود حي وبنسبة تصل إلى 5.4 للذكور، و1.9 للإناث.

الشكل 8: معدّل وفيات الأطفال حديثي الولادة (أقل من شهر) حسب الجنسية والنوع، إمارة أبوظبي - 2011



المصدر: مركز الإحصاء - أبوظبي.

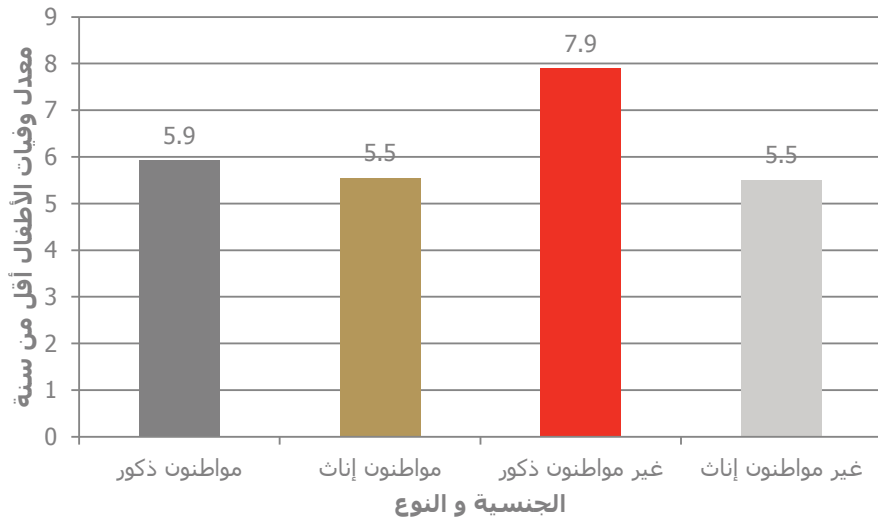
معدّل وفيات الرضّع

بلغ معدّل وفيات الرضّع (أقل من عام واحد) خلال عام 2011 في إمارة أبوظبي ما يعادل 6.3 لكل 1000 مولود حي. وقد وصلت وفيات الذكور والإناث إلى 7.0 و5.5 لكل 1000 مولود حي على التوالي. وعند مقارنة المعدّلات حسب المنطقة، يلاحظ أن معدّل منطقة أبوظبي بلغ 9.0 و7.1 للذكور والإناث على التوالي. أما في منطقة العين فقد وصل المعدّل إلى 3.8 و3.2 للذكور والإناث على التوالي، في حين بلغ معدّل المنطقة الغربية 5.4 و3.8 للذكور والإناث بالترتيب.

وتظهر معدّلات المواطنين على مستوى إمارة أبوظبي حدوث 5.7 حالة لكل 1000 مولود، بنسبة تصل إلى 5.9 و5.5 للذكور والإناث على التوالي. وقد بلغ معدّل منطقة أبوظبي 9.0 و8.0 للذكور والإناث على التوالي، فيما وصل المعدّل في منطقة العين إلى 1.9 و2.9 للذكور والإناث على التوالي. وفي المنطقة الغربية بلغ معدّل الذكور 11.9 حالة، فيما بلغ معدّل الإناث 4.2 حالة.

وبالنسبة إلى غير المواطنين تشير البيانات إلى حدوث 6.7 حالة وفاة لكل 1000 مولود حي على مستوى إمارة أبوظبي، بحيث وصلت معدّلات وفيات الرضّع إلى 7.8 و4.9 و1.7 في منطقة أبوظبي، ومنطقة العين، والمنطقة الغربية على التوالي.

الشكل 9: معدّل وفيات الأطفال الرضّع (أقل من سنة) حسب الجنسية والنوع، إمارة أبوظبي - 2011

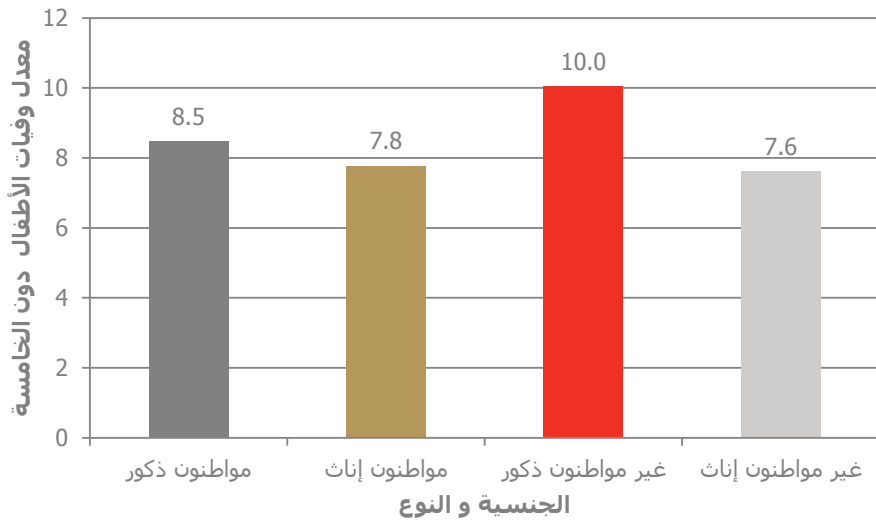


المصدر: مركز الإحصاء - أبوظبي.

معدّل وفيات الأطفال دون الخمسة أعوام

يعدّ معدّل وفيات الأطفال دون الخمسة أعوام واحداً من أهم المؤشرات لقياس مدى تحسّن الرعاية الصحية والرعاية الاجتماعية في أنحاء العالم كافة. ويعدّ العمل على خفض وفيات الأطفال دون الخمسة إلى الثلثين خلال الفترة بين أعوام 1990 و2015 مؤشراً تنموياً تسعى إليه بلدان العالم بالتعاون مع الأمم المتحدة. ويبلغ إجمالي معدّل وفيات الأطفال دون الخمسة أعوام في إمارة أبوظبي 8.5 لكل 1000 مولود حي، بحيث يصل معدّل الذكور إلى 9.3 لكل 1000 مولود حي، ومعدّل الإناث 7.7 لكل 1000 مولود حي. وعند عرض معدّل وفيات الأطفال دون الخمسة أعوام حسب المناطق، لوحظ أن معدّل منطقة أبوظبي بلغ 11.8 للذكور، و9.2 للإناث. وفي منطقة العين بلغ المعدّل 5.2 و5.7 للذكور والإناث على التوالي.

الشكل 10: معدّل وفيات الأطفال (دون الخمسة) (لكل 1000 من المولودين أحياء) حسب الجنسية والنوع، إمارة أبوظبي - 2011



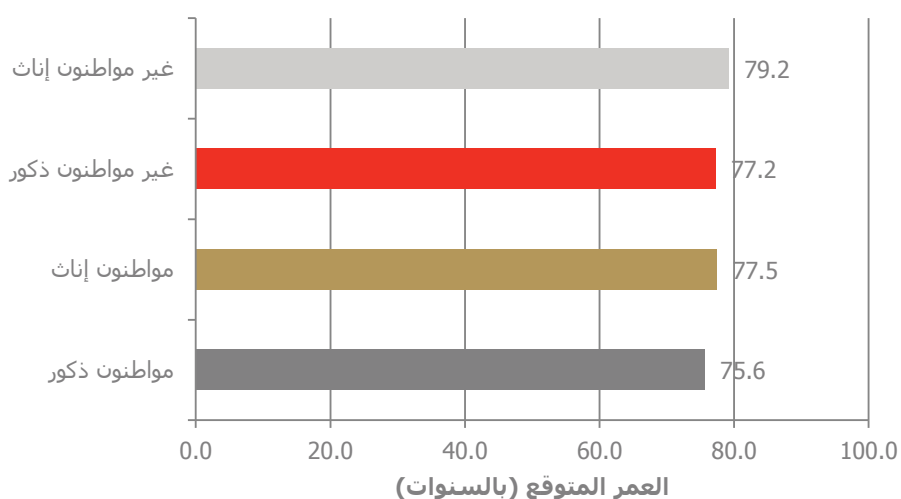
المصدر: مركز الإحصاء - أبوظبي.

متوسط العمر المتوقع والبقاء على قيد الحياة

يختلف متوسط العمر المتوقع عند الولادة حسب الجنسية، والنوع، والمنطقة. وقد وصل متوسط العمر المتوقع عند الولادة لإمارة أبوظبي خلال عام 2011 إلى 77.6، بحيث بلغ معدّل الذكور 77.1 عام، ومعدّل الإناث 78.2 عام. وعند عرض البيانات حسب المنطقة، يلاحظ أن معدّل منطقة أبوظبي وصل إلى 77.5 عام، فيما بلغ معدّل منطقة العين 77.9 عام، والمنطقة الغربية 79.5 عام.

وصل إجمالي متوسط العمر المتوقع للمواطنين إلى 76.5 عام، بنسبة بلغت 75.6 عام للذكور، و77.5 عام للإناث ما يشير إلى أنه من المتوقع أن تعيش المواطنات عامين أكثر من المواطنين الذكور. وبلغ متوسط العمر المتوقع في منطقة أبوظبي 77.1 للذكور، و76.7 للإناث. وفي منطقة العين وصل المعدّل إلى 77.8 عام للذكور، و79.2 للإناث ما يشير إلى أنه من المتوقع أن يعيش سكان العين عاماً أكثر من سكان أبوظبي.

الشكل 11: متوسط العمر المتوقع للبقاء على قيد الحياة عند الميلاد حسب الجنسية والنوع، إمارة أبوظبي - 2011



المصدر: مركز الإحصاء - أبوظبي.

بلغ معدّل البقاء على قيد الحياة حتى سن الخامسة والستين في إمارة أبوظبي خلال عام 2011 ما يعادل 88.6، إلا أن معدّل المواطنين الذكور جاء أقل من نظيره عند الإناث، 82.8، 89.2 عام على التوالي. وجاء معدّل البقاء على قيد الحياة حتى سن الخامسة والستين متقارباً بين المواطنين وغير المواطنين، حيث بلغت النسب 85.9 و89.3 على التوالي. وخلال عام 2011 جاءت معدّلات منطقة أبوظبي والعين والمنطقة الغربية 90.0 و85.3 و88.8 بالترتيب.

وصلت نسبة الأفراد الذين تبلغ أعمارهم 15 عاماً ومن المتوقع أن يعيشوا إلى سن الستين في إمارة أبوظبي 93.8 بنسبة وصلت إلى 91.7 للمواطنين، وبنسبة أعلى لغير المواطنين بلغت 94.3، كما جاء معدّل الذكور 92.6 أقل من الإناث 95.1. وخلال العام نفسه بلغت نسب المناطق أبوظبي والعين والمنطقة الغربية 94.5 و92.1 و93.2 على التوالي.

الجداول الإحصائية

- جدول 1: الوفيات حسب الجنسية والنوع والمنطقة، إمارة أبوظبي - 2011
18
- جدول 2: معدّل الوفيات الخام (لكل 1000 من السكان) حسب الجنسية والنوع، إمارة أبوظبي - للسنوات 2002 و2006 و2010 و2011
18
- جدول 3: معدّل الوفيات الخام (لكل 1000 من السكان) حسب الجنسية والنوع والمنطقة، إمارة أبوظبي - 2011
19
- جدول 4: معدل الوفيات العمرية (لكل 1000 من السكان) حسب الجنسية والنوع، إمارة أبوظبي - 2011
19
- جدول 5: معدّل وفيات الأطفال حديثي الولادة (أقل من شهر) (لكل 1000 من المولودين أحياء) حسب الجنسية والنوع والمنطقة - 2011
20
- جدول 6: معدّل وفيات الأطفال الرضع (أقل من سنة) (لكل 1000 من المولودين أحياء) حسب الجنسية والنوع والمنطقة، إمارة أبوظبي - 2011
20
- جدول 7: معدّل وفيات الأطفال (دون الخامسة) (لكل 1000 من المولودين أحياء) حسب الجنسية والنوع والمنطقة، إمارة أبوظبي - 2011
21
- جدول 8: توقع البقاء على قيد الحياة (بالسنوات) عند الميلاد حسب الجنسية والمنطقة والنوع، إمارة أبوظبي - 2011
21
- جدول 9: نسبة توقع البقاء على قيد الحياة إلى عمر 65 سنة حسب الجنسية والمنطقة والنوع، إمارة أبوظبي - 2011
22
- جدول 10: نسبة توقع البقاء على قيد الحياة إلى عمر 60 سنة للسكان في عمر 15 سنة حسب الجنسية والنوع والمنطقة، إمارة أبوظبي - 2011
22
- جدول 11: تقديرات السكان حسب المنطقة والجنسية والنوع، إمارة أبوظبي - منتصف 2011
22

جدول 1: الوفيات حسب الجنسية والنوع والمنطقة، إمارة أبوظبي - 2011 *

المنطقة الغربية	العين	أبوظبي	المجموع	الجنسية / النوع
227	952	1,635	2,814	المجموع العام
208	646	1,163	2,017	ذكور
19	306	472	797	إناث
42	351	468	861	مواطنون
31	205	282	518	ذكور
11	146	186	343	إناث
185	601	1,167	1,953	غير مواطنين
177	441	881	1,499	ذكور
8	160	286	454	إناث

المصدر: هيئة الصحة - أبوظبي.

* باستثناء 10 حالات غير مبيّنة النوع أو الجنسية.

هناك 78 حالة وفاة من المواطنين خارج الدولة ومسجلين من قبل هيئة الصحة.

جدول 2: معدّل الوفيات الخام (لكل 1000 من السكان) حسب الجنسية والنوع، إمارة أبوظبي - للسنوات 2002 و2006 و2010 و2011 *

2011	2010	2006	2002	الجنسية / النوع
1.4	1.5	1.6	2.2	المجموع العام
1.4	1.5	1.7	2.4	ذكور
1.3	1.4	1.4	1.8	إناث
2.1	2.2	2.3	2.8	مواطنون
2.5	2.6	2.8	3.4	ذكور
1.7	1.8	1.7	2.2	إناث
1.2	1.2	1.4	1.9	غير مواطنين
1.2	1.3	1.5	2.1	ذكور
1.1	1.1	1.2	1.5	إناث

المصدر: مركز الإحصاء - أبوظبي.

* باستثناء 4 حالات غير مبيّنة النوع أو الجنسية في عام 2011، و26 حالة في عام 2010.

جدول 3: معدّل الوفيات الخام (لكل 1000 من السكان) حسب الجنسية والنوع والمنطقة،
إمارة أبوظبي - 2011 *

المنطقة الغربية	العين	أبوظبي	المجموع	الجنسية / النوع
1.0	1.6	1.3	1.4	المجموع العام
1.0	1.7	1.3	1.4	ذكور
0.7	1.5	1.2	1.3	إناث
1.7	2.0	2.0	2.1	مواطنون
2.2	2.3	2.3	2.5	ذكور
1.1	1.7	1.6	1.7	إناث
0.9	1.5	1.1	1.2	غير مواطنين
1.0	1.5	1.1	1.2	ذكور
0.5	1.4	1.0	1.1	إناث

المصدر: مركز الإحصاء - أبوظبي.

* هناك 78 حالة وفاة من المواطنين خارج الدولة ومسجلين من قبل هيئة الصحة.

جدول 4: معدل الوفيات العمرية (لكل 1000 من السكان) حسب الجنسية والنوع، إمارة أبوظبي -
2011 *

الفئة العمرية	الجنسية والنوع						مواطنون		
	الاجمالي	إناث	المجموع	غير مواطنين	إناث	المجموع	إناث	المجموع	
المجموع	1.2	1.1	1.2	2.1	1.7	2.5	1.4	1.3	1.4
أقل من سنة	7.6	6.6	8.4	6.8	7.0	6.7	7.3	6.7	7.7
1-4	0.6	0.6	0.6	0.7	0.6	0.8	0.7	0.6	0.7
5-9	0.2	0.2	0.2	0.2	0.1	0.4	0.2	0.1	0.3
10-14	0.2	0.4	0.1	0.3	0.2	0.3	0.2	0.3	0.2
15-19	0.3	0.2	0.3	0.6	0.1	1.1	0.4	0.2	0.7
20-24	0.6	0.2	0.7	1.0	0.3	1.6	0.6	0.3	0.8
25-29	0.5	0.2	0.6	0.5	0.2	0.7	0.5	0.2	0.6
30-34	0.5	0.4	0.6	0.5	0.3	0.6	0.5	0.3	0.6
35-39	0.7	0.6	0.8	1.0	0.8	1.2	0.8	0.6	0.8
40-44	1.1	0.7	1.2	1.7	1.1	2.2	1.1	0.8	1.2
45-49	1.6	1.3	1.7	2.2	1.3	3.0	1.7	1.3	1.8
50-54	2.9	2.0	3.1	3.3	1.8	4.8	3.0	1.9	3.3
55-59	5.1	3.7	5.4	6.5	5.5	7.6	5.3	4.3	5.6
60-64	8.1	9.3	7.6	10.8	9.2	12.2	8.9	9.3	8.6
65-69	18.1	19.7	17.3	20.5	17.7	22.6	19.1	18.7	19.3
70-74	36.5	36.0	36.8	31.8	28.6	34.4	33.8	31.7	35.4
75-79	57.3	52.0	62.8	61.9	65.5	59.1	60.0	59.4	60.5
80+	99.0	95.2	106.5	95.3	99.2	90.9	97.0	98.0	95.1

المصدر: مركز الإحصاء - أبوظبي

* باستثناء 10 حالات غير مبيّنة من حيث الفئة العمرية أو النوع

جدول 5: معدّل وفيات الأطفال حديثي الولادة (أقل من شهر) (لكل 1000 من المولودين أحياء) حسب الجنسية والنوع والمنطقة - 2011 *

المنطقة الغربية	العين	أبوظبي	المجموع	الجنسية / النوع
3.7	2.0	5.2	4.0	المجموع العام
5.4	3.0	6.0	4.9	ذكور
1.9	1.1	4.4	3.1	إناث
8.2	1.3	5.9	4.0	مواطنون
11.9	1.3	6.5	4.4	ذكور
4.2	1.3	5.3	3.5	إناث
0.0	2.9	4.8	4.1	غير مواطنين
0.0	5.0	5.7	5.3	ذكور
0.0	0.8	3.9	2.8	إناث

المصدر: مركز الإحصاء - أبوظبي.

* باستثناء حالة غير مبيّنة من حيث الفئة العمرية والنوع. تمّ تغيير منهجية جمع بيانات الوفيات 2011، هيئة الصحة أبوظبي.

جدول 6: معدّل وفيات الأطفال الرضّع (أقل من سنة) (لكل 1000 من المولودين أحياء) حسب الجنسية والنوع والمنطقة، إمارة أبوظبي - 2011 *

المنطقة الغربية	العين	أبوظبي	المجموع	الجنسية / النوع
4.6	3.5	8.1	6.3	المجموع العام
5.4	3.8	9.0	7.0	ذكور
3.8	3.2	7.1	5.5	إناث
8.2	2.4	8.5	5.7	مواطنون
11.9	1.9	9.0	5.9	ذكور
4.2	2.9	8.0	5.5	إناث
1.7	4.9	7.8	6.7	غير مواطنين
0.0	6.2	9.1	7.9	ذكور
3.4	3.6	6.5	5.5	إناث

المصدر: مركز الإحصاء - أبوظبي.

* باستثناء حالة غير مبيّنة من حيث الفئة العمرية والنوع. تمّ تغيير منهجية جمع بيانات الوفيات 2011، هيئة الصحة أبوظبي.

جدول 7: معدّل وفيات الأطفال (دون الخامسة) (لكل 1000 من المولودين أحياء) حسب الجنسية والنوع والمنطقة، إمارة أبوظبي - 2011*

الجنسية / النوع	المجموع	أبوظبي	العين	المنطقة الغربية
المجموع العام	8.5	10.5	5.4	7.3
ذكور	9.3	11.8	5.2	10.8
إناث	7.7	9.2	5.7	3.8
مواطنون	8.1	11.4	4.0	14.3
ذكور	8.5	12.4	2.9	23.8
إناث	7.8	10.4	5.2	4.2
غير مواطنين	8.9	9.9	7.2	1.7
ذكور	10.0	11.4	8.1	0.0
إناث	7.6	8.4	6.3	3.4

المصدر: مركز الإحصاء - أبوظبي.

*باستثناء حالة غير مبيّنة من حيث الفئة العمرية والنوع.

تمّ تغيير منهجية جمع بيانات الوفيات 2011، هيئة الصحة أبوظبي.

جدول 8: توقع البقاء على قيد الحياة (بالسنوات) عند الميلاد حسب الجنسية والمنطقة والنوع، إمارة أبوظبي - 2011

الجنسية / المنطقة	المجموع	ذكور	إناث
المجموع	77.6	77.1	78.2
مواطنون	76.5	75.6	77.5
غير مواطنين	78.2	77.2	79.2
أبوظبي	77.5	77.1	77.8
العين	78.2	77.2	79.2
المنطقة الغربية	79.5	-	-

المصدر: مركز الإحصاء - أبوظبي.

جدول 9: نسبة توقع البقاء على قيد الحياة إلى عمر 65 سنة حسب الجنسية والمنطقة والنوع، إمارة أبوظبي - 2011

الجنسية / المنطقة	المجموع	ذكور	إناث
المجموع	88.6	87.6	89.8
مواطنون	85.9	82.8	89.2
غير مواطنين	89.3	88.5	90.0
أبوظبي	90.0	88.4	91.6
العين	84.9	83.9	86.0
المنطقة الغربية	88.8	-	-

المصدر: مركز الإحصاء - أبوظبي.

جدول 10: نسبة توقع البقاء على قيد الحياة إلى عمر 60 سنة للسكان في عمر 15 سنة حسب الجنسية والمنطقة، إمارة أبوظبي - 2011

الجنسية / المنطقة	المجموع	ذكور	إناث
المجموع	93.8	92.6	95.1
مواطنون	91.7	89.2	94.4
غير مواطنين	94.3	93.1	95.4
أبوظبي	94.5	93.2	96.0
العين	90.9	88.5	93.5
المنطقة الغربية	93.2	-	-

المصدر: مركز الإحصاء - أبوظبي.

جدول 11: تقديرات السكان حسب المنطقة والجنسية والنوع، إمارة أبوظبي - منتصف 2011*

الجنسية / النوع	المجموع	أبوظبي	العين	المنطقة الغربية
المجموع العام	2,120,700	1,310,300	584,800	225,700
ذكور	1,499,800	917,100	382,500	200,300
إناث	620,900	393,200	202,300	25,400
مواطنون	439,100	236,000	178,500	24,600
ذكور	226,500	121,700	90,400	14,300
إناث	212,600	114,200	88,100	10,300
غير مواطنين	1,681,600	1,074,300	406,300	201,100
ذكور	1,273,400	795,300	292,100	185,900
إناث	408,300	279,000	114,200	15,100

المصدر: مركز الإحصاء - أبوظبي
*جميع الأعداد مقربة إلى أقرب 100 فرد، ولذلك لا يجوز تجميع الأعداد للحصول على المجموع

الملاحظات التوضيحية القاموس

يحتوي هذا التقرير على بعض المصطلحات المتعلقة بالوفيات بما يشمل التالي:

الموت

يعدّ الموت "حالة توقف دائم لمظاهر الحياة جميعها لشخص ما خلال أي وقت بعد الولادة بما في ذلك الذهان، وتوقف القلب، وتوقف التنفس، وتوقف الاستجابة". ويرتبط هذا التعريف بالولادة الحيّة ويستثني فئة المولود الميت والحالات الأخرى جميعها لفقدان الجنين مثل الإجهاض التلقائي والإجهاض المستحث.

متوسط العمر المتوقع عند الولادة

يُعرف متوسط العمر المتوقع عند الولادة على أنه عدد السنوات المتوقعة للمواليد الجدد إذا بقيت أنماط الوفيات السائدة ساعة الولادة على حالها طوال عمرهم في فترة زمنية معيّنة.

معدّل الوفيات الخام

عدد حالات الوفاة التي تحدث خلال فترة من الزمن (عادة سنة تقويمية واحدة) لكل 1000 من السكان في منتصف تلك الفترة.

$$1000 \times \frac{\text{عدد الوفيات خلال سنة}}{\text{عدد السكان في منتصف السنة}}$$

معدّل الوفيات العمري

عدد حالات الوفاة في فئة عمرية، التي تحدث خلال فترة من الزمن (عادة سنة تقويمية واحدة) لكل 1000 من السكان في الفئة العمرية نفسها في منتصف تلك الفترة.

$$1000 \times \frac{\text{عدد الوفيات في فئة عمرية خلال سنة}}{\text{عدد السكان في منتصف السنة في نفس الفئة العمرية}}$$

معدّل وفيات الأطفال حديثي الولادة (أقل من شهر)

عدد وفيات الرضع الذين تبلغ أعمارهم 28 يوماً أو أقل لكل 1000 مولود حي خلال عام.

$$1000 \times \frac{\text{عدد وفيات الرضع الأطفال الذين تبلغ أعمارهم 28 يوماً أو أقل}}{\text{عدد المواليد الأحياء خلال السنة}}$$

معدّل وفيات الأطفال دون الخمسة أعوام (لكل 1000 مولود حي)

عدد وفيات الأطفال دون الخمسة أعوام خلال عام معيّن لكل 1000 مولود خلال العام نفسه.

$$1000 \times \frac{\text{عدد وفيات الأطفال الذين تبلغ أعمارهم أقل من 5 سنوات}}{\text{عدد المواليد الأحياء خلال السنة}}$$

معدّل وفيات الرضع

عدد حالات الوفاة لكل 1000 مولود حي خلال عام معيّن قبل إتمام السنة الأولى من الحياة.

$$1000 \times \frac{\text{عدد وفيات الأطفال الذين تبلغ أعمارهم أقل من سنة}}{\text{عدد المواليد الأحياء خلال السنة}}$$

مصادر البيانات:

حُصل على البيانات من هيئة الصحة - أبوظبي. تُعالج البيانات وتُمرّر إلى مركز الإحصاء - أبوظبي لمزيد من التحليل.

ملاحظات فنية:

القاعدة السكانية: تستند القاعدة السكانية في إمارة أبوظبي إلى تقديرات أولية للسكان في منتصف العام.

الحدوث والتسجيل: تسجيل الوفيات في مكان التسجيل، بدلاً من مكان الإقامة المعتاد للمتوفى، ما يجعل هذه الوفيات تحدث في أماكن خارج المنطقة (مثل المواقع التي توجد فيها مستشفيات كبيرة) وتسجّل في مناطق غير التي يعيش فيها الشخص المعني.

حسّنت هيئة الصحة - أبوظبي طريقة جمع البيانات عن طريق تطبيق نظام إخطار جديد، ما أدّى إلى تغيير كبير عند مقارنة عام 2011 بباقي الأعوام السابقة. وقد اختبر هذا النظام في منتصف عام 2010.

ملاحظات حول الجداول

تستند التغييرات (المستويات والنسبة المئوية) في الجداول جميعها إلى الأرقام المقرّبة. قد لا تتساوى النتائج الكليّة في بعض الجداول بسبب التقريب. حُدّثت بيانات عام 2011 بواسطة هيئة الصحة - أبوظبي في يونيو 2012.

للمزيد من المعلومات والإصدار المقبل

لمزيد من المعلومات حول الإحصاءات الصحية والإحصاءات الرسمية الأخرى، يرجى زيارة رابط الإحصاءات على موقع مركز الإحصاء الإلكتروني: <http://www.scad.ae>

من المتوقع ظهور الإصدار المقبل في نوفمبر 2013.

