



2019



مركز الإحصاء
STATISTICS CENTRE

إحصاءات الطاقة والمياه

تاريخ الإصدار: ديسمبر 2020

www.scad.gov.ae



المحتويات

5	المقدمة
6	النقاط الأساسية
7	الطاقة والمياه
8	إحصاءات الطاقة الكهربائية
9	استهلاك الوقود في نشاط الماء والكهرباء
10	كمية الطلب على الكهرباء
12	الطاقة المتجددة
13	إنتاج المياه المحلاة
14	كمية المياه المحلاة الموزعة
16	النفط والغاز
17	النفط الخام
18	المنتجات النفطية
21	الغاز الطبيعي
22	الملاحظات التوضيحية

قائمة الجداول

8	الجدول 1.1: إحصاءات الطاقة الكهربائية
9	الجدول 2.1: استهلاك الوقود في نشاط الكهرباء والماء
10	الجدول 3.1: كمية الطلب على الكهرباء حسب المنطقة
11	الجدول 4.1: التوزيع النسبي لاستهلاك الكهرباء حسب القطاع
12	الجدول 5.1: إحصاءات الطاقة المتجددة
13	الجدول 6.1: الكميات المتوفرة من المياه المحلاة
14	الجدول 7.1: كمية المياه المحلاة الموزعة
14	الجدول 8.1: كمية المياه المحلاة الموزعة سنويا حسب المنطقة
15	الجدول 9.1: التوزيع النسبي لاستهلاك المياه المحلاة حسب القطاع
15	الجدول 10.1: التوزيع النسبي لاستهلاك المياه المحلاة حسب المنطقة والقطاع، 2019
17	الجدول 1.2: الإنتاج والمبيعات الخارجية للنفط الخام
18	الجدول 2.2: الإنتاج والمبيعات المحلية للمنتجات النفطية المكررة
18	الجدول 3.2: إنتاج المشتقات النفطية المكررة
19	الجدول 4.2: المبيعات المحلية من المنتجات النفطية المكررة
20	الجدول 5.2: صادرات المنتجات النفطية المكررة
21	الجدول 6.2: إنتاج الغاز الطبيعي
21	الجدول 7.2: إنتاج وصادرات منتجات الغاز

قائمة الرسوم البيانية

- 8 الشكل 1: كمية الطاقة الكهربائية المولدة والطلب على الكهرباء
- 9 الشكل 2: استهلاك الوقود في نشاط الكهرباء والماء
- 10 الشكل 3: التوزيع النسبي لكمية الطلب على الكهرباء حسب المنطقة، 2019
- 11 الشكل 4: التوزيع النسبي لاستهلاك الكهرباء حسب القطاع، 2019
- 12 الشكل 5: إحصاءات الطاقة المتجددة
- 13 الشكل 6: كمية المياه المحلاة المتوفرة
- 14 الشكل 7: التوزيع النسبي لكمية المياه المحلاة الموزعة حسب المنطقة، 2019
- 17 الشكل 8: الإنتاج والمبيعات الخارجية للنفط الخام
- 19 الشكل 9: التوزيع النسبي للمشتقات النفطية المكررة، 2019
- 21 الشكل 10: إنتاج وصادرات منتجات الغاز، 2019

المقدمة

يعرض هذا الإصدار إحصاءات الطاقة والمياه لإمارة أبوظبي لعام 2019، المتمثلة في قطاع إنتاج الماء والكهرباء وقطاع النفط والغاز وقطاع الطاقة المتجددة. وتعدّ المصادر التالية المزود الرئيس لهذه البيانات: دائرة الطاقة، وشركة بترول أبوظبي الوطنية – أدنوك.

وتقدّم "الملاحظات التوضيحية" في نهاية هذا الإصدار شرحاً للمصطلحات الأساسية والمفاهيم الفنية المستخدمة في تجميع إحصاءات الطاقة والمياه المحلاة. ونحثّ السادة القراء على الرجوع إلى هذا القسم بالتزامن مع قراءة الإحصاءات الواردة في الإصدار.

النقاط الأساسية

- بلغت كمية الطاقة الكهربائية المتاحة 73,305,188 (ميغاوات ساعة).
- بلغت كمية المياه المحلاة المتوفرة 1,068 (مليون متر مكعب)
- كمية الكهرباء المولدة من الطاقة المتجددة 2,163,799 (ميغاوات ساعة).
- بلغت كمية الإنتاج السنوي للنفط الخام 1,116,109 (ألف برميل).
- المبيعات الخارجية السنوية من النفط الخام 881,172 (ألف برميل).
- بلغت كمية الإنتاج السنوي للغاز الطبيعي 2,824,432 (مليون قدم مكعب).
- بلغت صادرات منتجات الغاز 27,738 (ألف طن متري).



الطاقة والمياه المحلاة



إحصاءات الطاقة الكهربائية

- بلغ إجمالي الطاقة الكهربائية المولدة عن طريق الشركات نحو 72,830 جيجاوات ساعة في عام 2019، بزيادة مقدارها نحو 0.3% مقارنة بعام 2018.
- بلغت كمية الكهرباء المصدرة إلى الإمارات الشمالية نحو 10,624 جيجاوات ساعة، كما هو موضح في الجدول رقم 1.1.
- زادت كمية الطلب على الكهرباء في إمارة أبوظبي حيث وصلت إلى 62,682 جيجاوات ساعة عام 2019.

الجدول 1.1: إحصاءات الطاقة الكهربائية

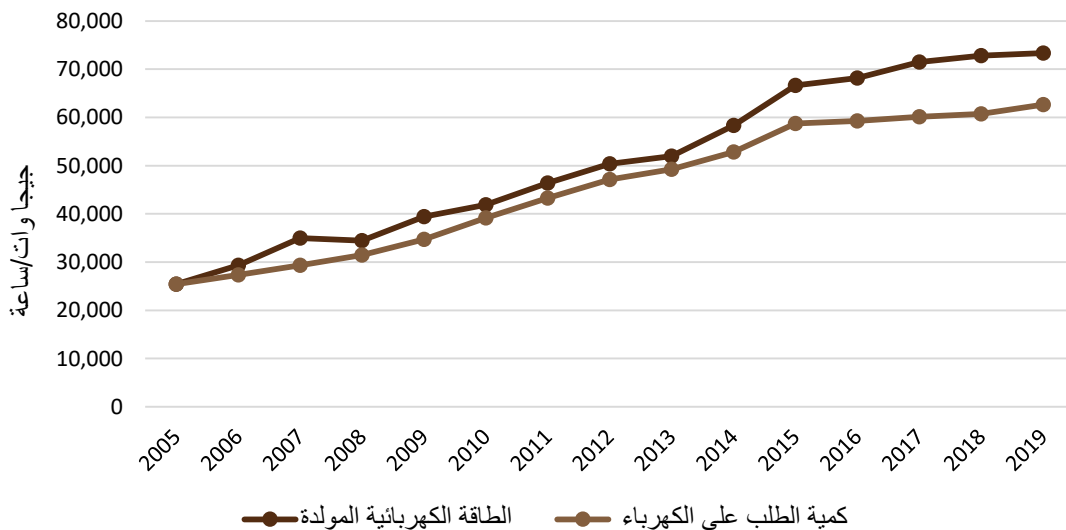
(ميجاوات ساعة)

البيان	2019	2018	2017	2016	2015
الطاقة الكهربائية المولدة عن طريق الشركات	72,830,075	72,585,807	71,504,164	68,183,363	66,626,469
المحول من شركتي إيمال وتكرير	475,113	204,700	-	-	-
الإجمالي	73,305,188	72,790,507	71,504,164	68,183,363	66,626,469
الطاقة الكهربائية المصدرة من إمارة أبوظبي	10,623,579	11,983,242	11,345,459	8,897,222	7,890,644
كمية الطلب على الكهرباء في إمارة * أبوظبي	62,681,608	60,750,923	60,158,705	59,286,141	58,735,825
قدرة توليد الكهرباء (ميجاوات)	14,662	13,648	13,648	12,245	12,571

المصدر: دائرة الطاقة

* الطلب على الكهرباء تشمل الاستهلاك الداخلي للمحطات بالإضافة إلى المفقود عبر الشبكة

الشكل 1: كمية الطاقة الكهربائية المولدة والطلب على الكهرباء



المصدر: دائرة الطاقة

استهلاك الوقود في نشاط الماء والكهرباء

- بلغت نسبة استخدام الغاز الطبيعي في عام 2019 نحو 99.9% تقريباً من إجمالي أنواع الوقود المستخدم في توليد الكهرباء.
- انخفض إجمالي استهلاك الوقود عام 2019 في نشاط الماء والكهرباء 4.6% عما كان عليه عام 2018، إذ وصل إجمالي الاستهلاك إلى 670,222 بليون وحدة حرارية بريطانية، كما هو مبين في الجدول رقم 2.1.

الجدول 2.1: استهلاك الوقود في نشاط الكهرباء والماء

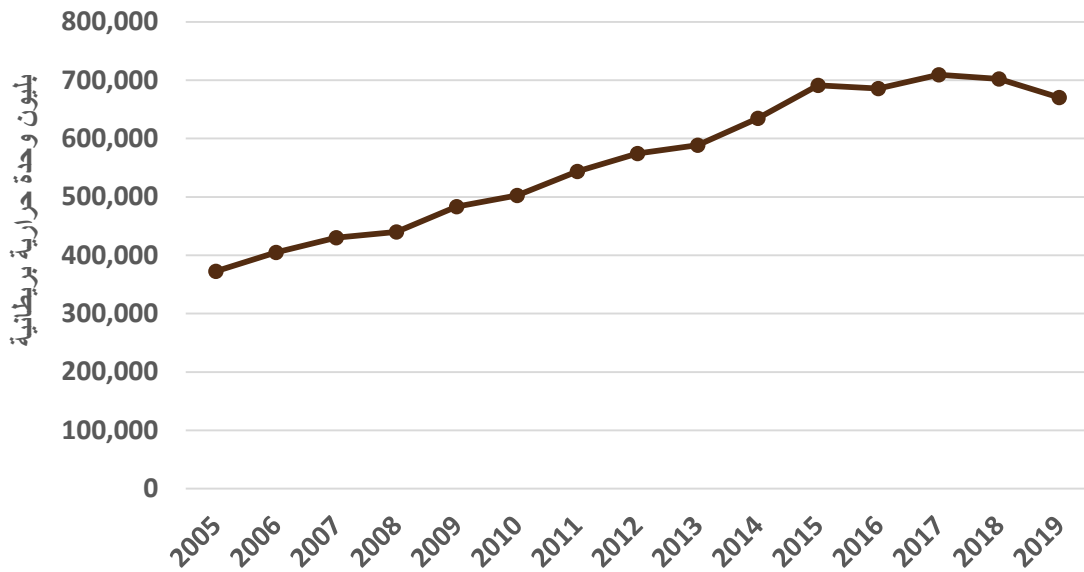
(بليون وحدة حرارية بريطانية)

البيان	2010	2015	2016	2017	2018	2019
المجموع	502,487	691,471	685,570	709,553	702,384	670,222
غاز طبيعي	467,126	689,368	685,345	707,571	702,179	670,056
نفط خام	21,918	984	110	-	-	-
زيت الغاز	13,439	1,119	115	1,982	206	165
زيت الوقود	4	-	-	-	-	-

المصدر: دائرة الطاقة

ملاحظة: تم تحديث البيانات من قبل المصدر

الشكل 2: استهلاك الوقود في نشاط الكهرباء والماء



المصدر: دائرة الطاقة

كمية الطلب على الكهرباء

- بلغت كمية الطلب على الكهرباء في إمارة أبوظبي من الطاقة الكهربائية 62,681 جيجاوات/ساعة عام 2019.
- استحوذت منطقة أبوظبي النسبة الكبرى من كمية الطلب على الكهرباء في عام 2019 والتي بلغت 59.9%، متبوعة بمنطقة الظفرة بنسبة 22.4%، ثم منطقة العين بنسبة 17.8%.
- شكل استهلاك القطاع التجاري في إمارة أبوظبي 39.4% من الاستهلاك الكلي يتبعه قطاع المنزلي بـ 23.9% ثم الزراعي بـ 15.9% خلال عام 2019.

الجدول 3.1: كمية الطلب على الكهرباء حسب المنطقة

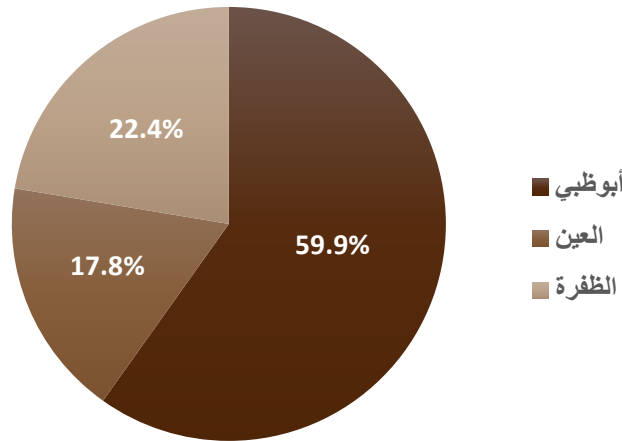
(ميجاوات ساعة)

المنطقة	2010	2015	2016	2017	2018	2019
الاجمالي*	39,173,140	58,735,825	59,286,141	60,158,705	60,750,923	62,681,608
أبوظبي	24,850,010	34,850,296	34,760,574	35,768,512	36,563,133	37,516,215
العين	9,081,380	11,025,323	10,733,791	11,107,187	11,125,417	11,141,566
الظفرة	5,241,750	12,860,206	13,791,776	13,283,006	13,062,373	14,023,827

المصدر: دائرة الطاقة

* الطلب على الكهرباء تشمل الاستهلاك الداخلي للمحطات بالإضافة إلى المفقود عبر الشبكة
ملاحظة: تم تحديث بيانات الطلب على الكهرباء لعام 2018 من قبل المصدر

الشكل 3: التوزيع النسبي لكمية الطلب على الكهرباء حسب المنطقة، 2019



المصدر: دائرة الطاقة، مركز الإحصاء - أبوظبي

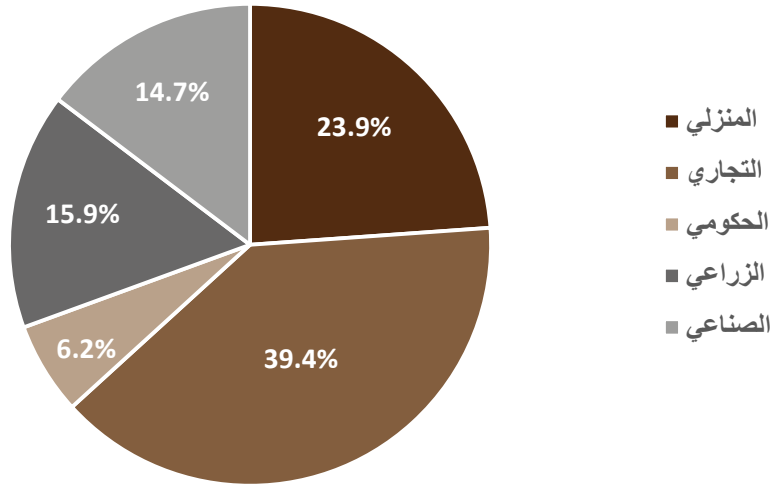
الجدول 4.1: التوزيع النسبي لاستهلاك الكهرباء حسب القطاع

(%)

القطاع	2015	2016	2017	2018	2019
المجموع	100.0	100.0	100.0	100.0	100.0
المنزلي	26.8	25.6	26.8	24.4	23.9
التجاري	48.4	52.1	48.2	49.4	39.4
الحكومي	9.5	6.8	8.1	8.0	6.2
الزراعة	5.6	5.7	5.7	6.0	15.9
الصناعة	9.7	9.8	11.2	12.3	14.7

المصدر: دائرة الطاقة، شركة أبوظبي للتوزيع، شركة العين للتوزيع، مركز الإحصاء - أبوظبي

الشكل 4: التوزيع النسبي لاستهلاك الكهرباء حسب القطاع، 2019



المصدر: دائرة الطاقة، شركة أبوظبي للتوزيع، شركة العين للتوزيع، مركز الإحصاء - أبوظبي

الطاقة المتجددة

- بلغت كمية الطاقة المتجددة في إمارة أبوظبي 2,163,799 ميغاوات ساعة في عام 2019.

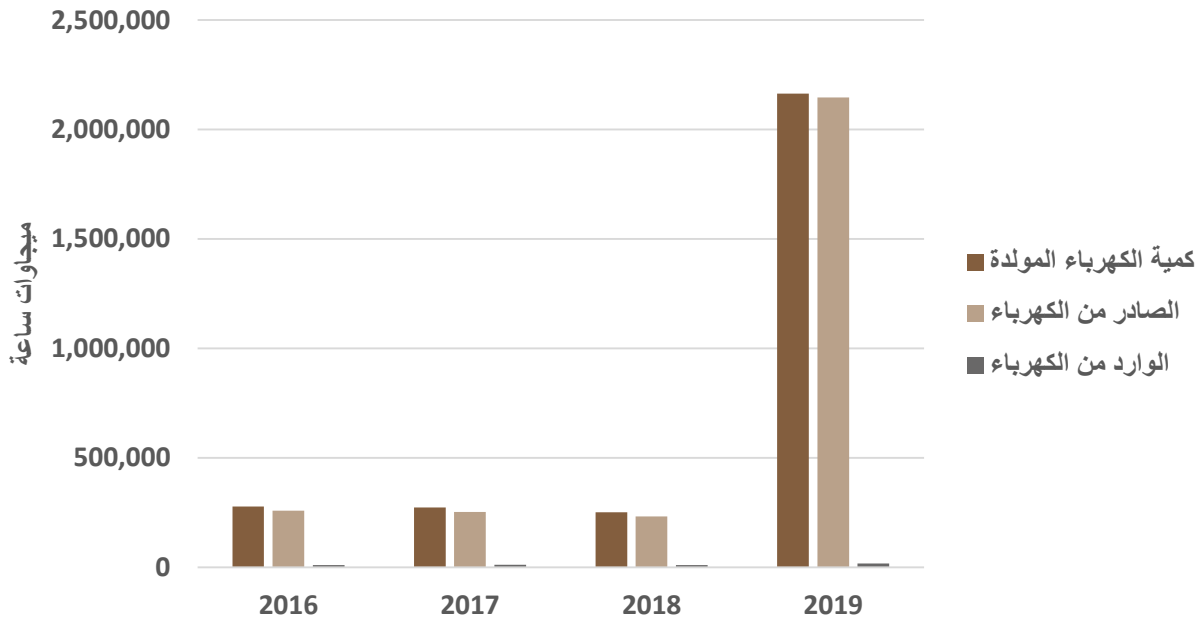
الجدول 5.1: إحصاءات الطاقة المتجددة

(ميغاوات ساعة)

البيان	2019	2018	2017	2016
كمية الكهرباء المولدة	2,163,799	250,390	273,367	277,361
الصادر من الكهرباء	2,146,062	232,212	252,974	257,681
الوارد من الكهرباء	16,594	10,329	10,539	10,303
القدرة المركبة للتوليد (ميغاوات)	1,045	110	110	110

المصدر: دائرة الطاقة

الشكل 5: إحصاءات الطاقة المتجددة



المصدر: دائرة الطاقة

إنتاج المياه المحلّاة

- بلغت كمية المياه المحلّاة المتوفرة في إمارة أبوظبي 1,068 مليون متر مكعب عام 2019.
- بلغ إنتاج المياه المحلّاة 862 مليون متر مكعب عام 2019، بانخفاض بلغ 2.0% مقارنة بعام 2018.

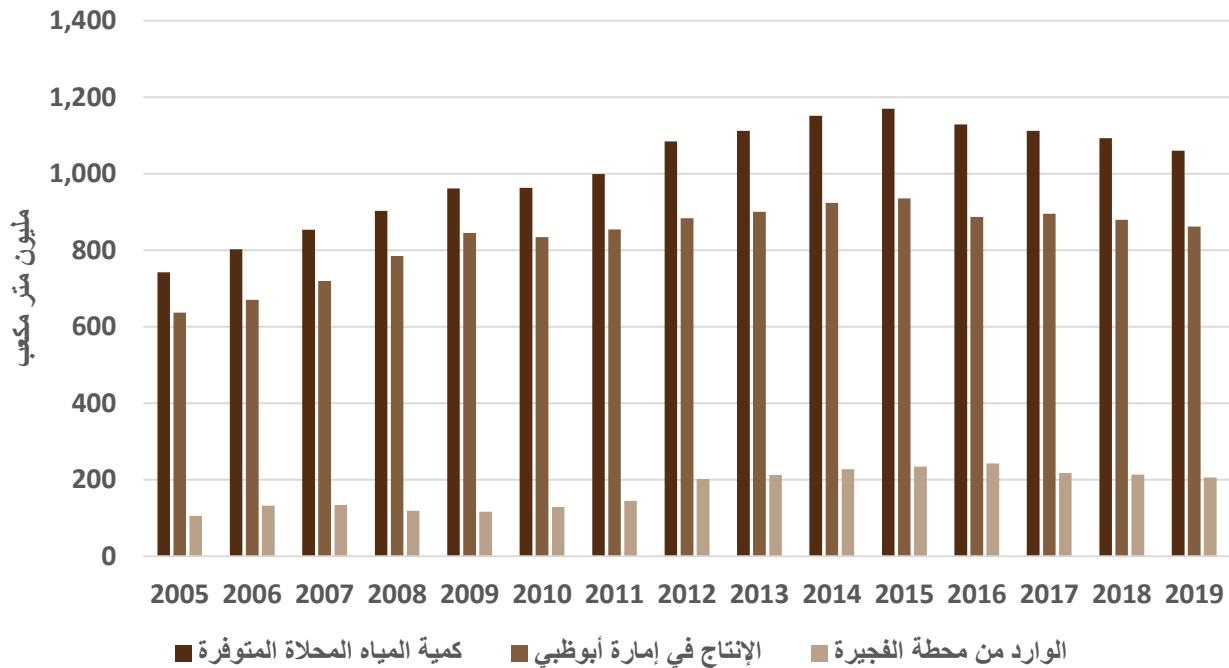
الجدول 6.1: الكميات المتوفرة من المياه المحلّاة

(مليون متر مكعب)

البيان	2010	2015	2016	2017	2018	2019
إجمالي الكميات المتوفرة من المياه المحلّاة	963	1,170	1,129	1,112	1,092	1,068
الإنتاج في إمارة أبوظبي	834	936	887	895	880	862
الوارد من محطة الفجيرة	128	234	242	217	213	206

المصدر: دائرة الطاقة، مركز الإحصاء - أبوظبي

الشكل 6: كمية المياه المحلّاة المتوفرة



المصدر: دائرة الطاقة، مركز الإحصاء - أبوظبي

كمية المياه المحلاة الموزعة

- بلغ إجمالي كمية المياه المحلاة الموزعة سنويا في إمارة أبوظبي 1,060.4 مليون متر مكعب في عام 2019.
- بلغت كمية المياه المحلاة الموزعة يوميا 2.9 مليون متر مكعب في عام 2019.
- جاءت منطقة أبوظبي في المرتبة الأولى من حيث نسبة الاستهلاك المنزلي في الإمارة حيث بلغت نحو 64.3%، متبوعةً بالعين والظفرة بنسبتي 21.9% و 13.9% على التوالي خلال عام 2019.

الجدول 7.1: كمية المياه المحلاة الموزعة

(مليون متر مكعب)

البيان	2010	2015	2016	2017	2018	2019
كمية المياه المحلاة سنوي	956	1,148	1,129	1,101	1,082	1,060
متوسط كمية المياه المحلاة يومي	2.6	3.1	3.0	3.0	3.0	2.9

المصدر: دائرة الطاقة، مركز الإحصاء - أبوظبي
ملاحظة: تم تحديث بيانات كمية المياه المحلاة الموزعة من قبل المصدر

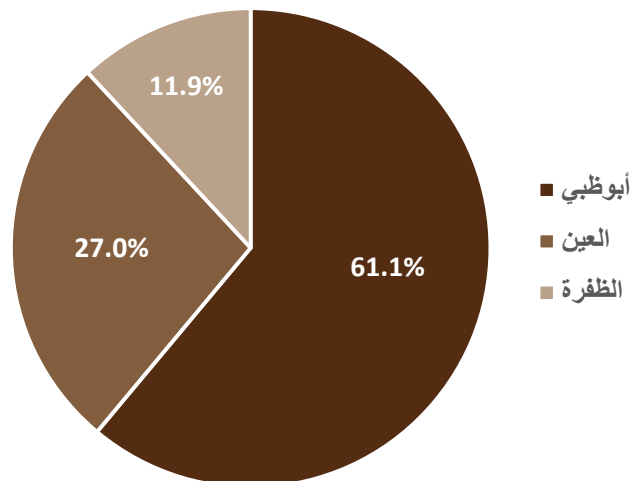
الجدول 8.1: كمية المياه المحلاة الموزعة سنويا حسب المنطقة

(مليون متر مكعب)

المنطقة	2010	2015	2016	2017	2018	2019
الاجمالي	956	1,148	1,129	1,101	1,082	1,060
أبوظبي	598	692	683	676	671	648
العين	251	313	300	291	290	286
الظفرة	107	144	146	134	120	126

المصدر: دائرة الطاقة، مركز الإحصاء - أبوظبي
ملاحظة: تم تحديث بيانات كمية المياه المحلاة الموزعة من قبل المصدر

الشكل 7: التوزيع النسبي لكمية المياه المحلاة الموزعة حسب المنطقة، 2019



المصدر: دائرة الطاقة، مركز الإحصاء - أبوظبي

الجدول 9.1: التوزيع النسبي لاستهلاك المياه المحلاة حسب القطاع

(%)

القطاع	2015	2016	2017	2018	2019
المجموع	100.0	100.0	100.0	100.0	100.0
المنزلي	46.8	42.1	46.9	43.7	44.9
التجاري	20.4	23.9	20.4	19.8	18.5
الحكومة	14.9	12.0	11.3	12.9	12.3
الزراعة	15.6	19.5	19.0	21.2	21.6
الصناعة	2.4	2.5	2.3	2.4	2.7

المصدر: دائرة الطاقة، شركة أبوظبي للتوزيع، شركة العين للتوزيع، مركز الإحصاء - أبوظبي

الجدول 10.1: التوزيع النسبي لاستهلاك المياه المحلاة حسب المنطقة والقطاع، 2019

(%)

القطاع	أبوظبي	العين	الظفرة	المجموع
المنزلي	64.3	21.9	13.9	100.0
التجاري	71.7	16.1	12.2	100.0
الحكومة	68.0	14.1	18.0	100.0
الزراعة	48.4	48.5	3.2	100.0
الصناعة	76.9	18.6	4.5	100.0

المصدر: دائرة الطاقة، شركة أبوظبي للتوزيع، شركة العين للتوزيع، مركز الإحصاء - أبوظبي



النفط والغاز



النفط الخام

- بلغ إنتاج إمارة أبوظبي من النفط الخام 1,116,109 ألف برميل عام 2019.
- بلغت المبيعات الخارجية السنوية من النفط الخام نحو 881,172 ألف برميل.
- شكّلت المبيعات الخارجية السنوية من النفط الخام نحو 79.0% من حجم الإنتاج في عام 2019.

الجدول 1.2: الإنتاج والمبيعات الخارجية للنفط الخام

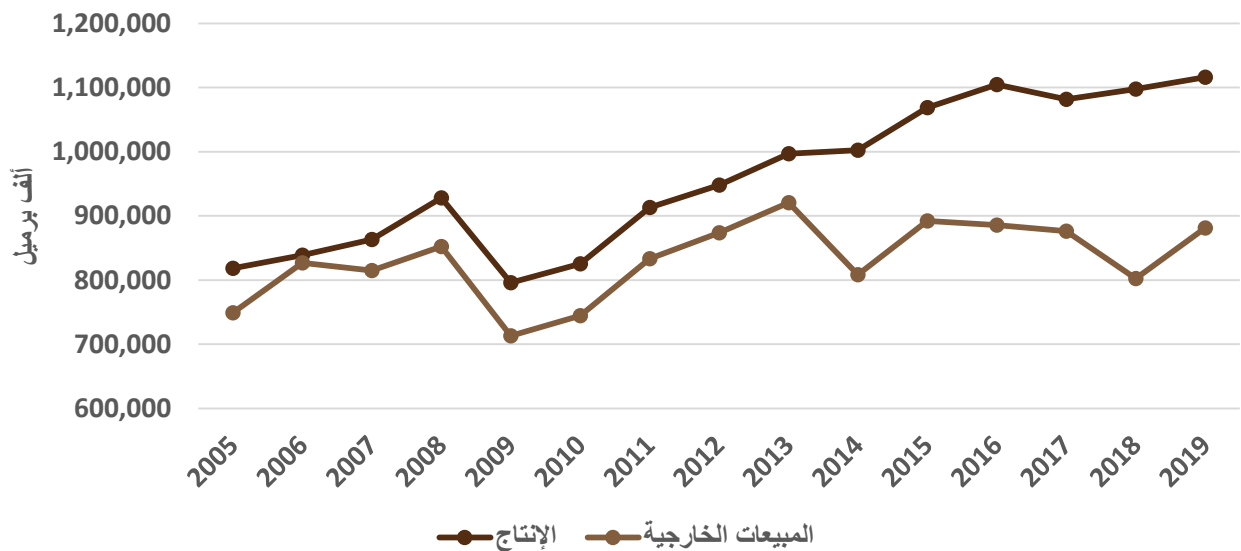
(ألف برميل)

السنة	الإنتاج		المبيعات الخارجية	
	المتوسط اليومي	الإنتاج السنوي	المتوسط اليومي	المبيعات السنوية
2010	2,261	825,291	2,040	744,525
2015	2,928	1,068,575	2,444	892,230
2016	3,019	1,104,827	2,419	885,474
2017	2,964	1,081,743	2,401	876,260
2018	3,007	1,097,616	2,297	838,223
2019	3,058	1,116,109	2,414	881,172

المصدر: شركة بترول أبوظبي الوطنية _ أدنوك

ملاحظة: الإنتاج لا يتضمن المكثفات، والمبيعات الخارجية تشمل المبيعات للإمارات الأخرى وخارج نطاق دولة الامارات العربية المتحدة.

الشكل 8: الإنتاج والمبيعات الخارجية للنفط الخام



المصدر: شركة بترول أبوظبي الوطنية _ أدنوك

المنتجات النفطية

- انخفض إنتاج إمارة أبوظبي من المنتجات النفطية عام 2019 بنسبة 5.0% عما كان عليه عام 2018.
- بلغت صادرات المشتقات النفطية المكررة في عام 2019 نحو 79.7% من إجمالي الإنتاج، فيما شكّلت نسبة المبيعات داخل الدولة نسبة 22.7% من إجمالي الإنتاج خلال نفس الفترة.

الجدول 2.2: الإنتاج والمبيعات المحلية للمنتجات النفطية المكررة

(ألف طن متري)

2019	2018	2017	2016	2015	2010	البيان
الإنتاج						
41,190	43,368	40,852	40,723	32,522	19,223	الكمية
112.8	118.8	111.9	111.3	89.1	52.7	المتوسط اليومي
المبيعات المحلية						
9,358	9,213	13,385	16,409	13,376	10,091	الكمية
25.6	25.2	36.7	44.8	36.6	27.6	المتوسط اليومي
الصادرات						
32,816	34,822	24,674	23,204	20,564	8,288	الكمية
89.9	95.4	67.6	63.4	56.3	22.7	المتوسط اليومي

المصدر: شركة بترول أبوظبي الوطنية _ أدنوك

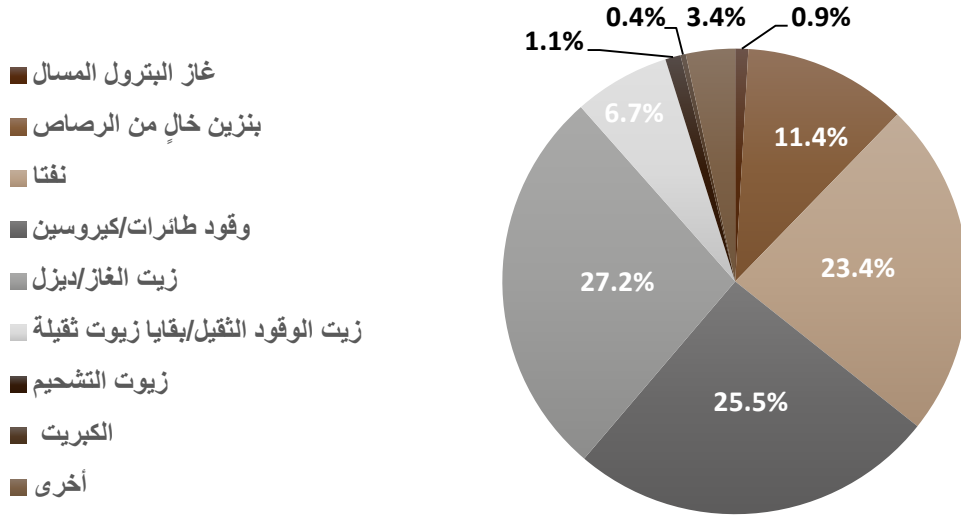
الجدول 3.2: إنتاج المشتقات النفطية المكررة

(ألف طن متري)

2019	2018	2017	2016	2015	2010	نوع المنتج
41,190	43,368	40,852	40,723	32,522	19,223	المجموع
372	560	740	785	785	579	غاز البترول المسال
4,683	2,510	2,597	4,678	3,589	2,284	بنزين خال من الرصاص
9,644	9,843	9,245	9,609	8,619	4,813	نفثا
10,521	11,394	10,474	11,044	9,810	5,684	وقود طائرات / كيروسين
11,221	9,784	9,163	9,517	7,711	4,775	زيت الغاز / ديزل
2,753	8,103	8,313	4,732	1,917	1,048	زيت الوقود الثقيل / بقايا زيوت ثقيلة
440	453	230	234	-	-	زيوت التشحيم
151	97	90	124	91	39	الكبريت
1,405	624	-	-	-	-	أخرى

المصدر: شركة بترول أبوظبي الوطنية _ أدنوك

الشكل 9: التوزيع النسبي للمشتقات النفطية المكررة، 2019



المصدر: شركة بترول أبوظبي الوطنية _ أدنوك، مركز الإحصاء أبوظبي

الجدول 4.2: المبيعات المحلية من المنتجات النفطية المكررة

(ألف طن متري)

نوع المنتج	إمارة أبوظبي			الإمارات الأخرى		
	2019	2018	2017	2019	2018	2017
المجموع	6,522	6,761	8,577	2,836	2,452	4,808
غاز النفط المسال	-	237	222	-	14	-
بنزين خالٍ من الرصاص	2,556	2,523	3,192	1,807	1,885	105
وقود طائرات/كيروسين	2,352	2,335	3,008	489	-	1,246
زيت الغاز/ديزل	1,586	1,636	2,137	471	405	2,521
زيت الوقود الثقيل/بقايا زيوت ثقيلة	-	-	-	-	97	930
زيوت التشحيم	28	30	18	70	52	6

المصدر: شركة بترول أبوظبي الوطنية _ أدنوك

الجدول 5.2: صادرات المنتجات النفطية المكررة

(ألف طن متري)

2019	2018	2017	2016	2015	2010	نوع المنتج
32,816	34,822	24,673	23,204	20,564	8,288	المجموع
-	-	-	1,126	1,471	-	غاز البترول المسال
174	9	12	10	6	-	بنزين خال من الرصاص
9,569	9,853	9,214	9,658	7,733	4,269	نفثا
7,859	8,476	5,992	6,155	5,433	3,219	وقود طائرات / كيروسين
9,373	7,935	4,715	4,606	3,863	679	زيت الغاز / ديزل
2,779	8,186	4,371	1,496	2,057	121	زيت الوقود الثقيل / بقايا زيوت ثقيلة
361	363	370	152	-	-	زيوت التشحيم
2,701	-	-	-	-	-	أخرى

المصدر: شركة بترول أبوظبي الوطنية _ أدنوك

الغاز الطبيعي

- بلغ إنتاج الغاز الطبيعي في إمارة أبوظبي 2,824,432 مليون قدم مكعب في عام 2019.

الجدول 6.2: إنتاج الغاز الطبيعي

(مليون قدم مكعب)

السنة	2010	2015	2016	2017	2018	2019
الإنتاج السنوي	2,174,057	2,733,804	2,727,711	3,096,178	2,987,621	2,824,432
الإنتاج اليومي	5,956	7,490	7,453	8,483	8,185	7,738

المصدر: شركة بترول أبوظبي الوطنية _ أدنوك، مركز الإحصاء - أبوظبي

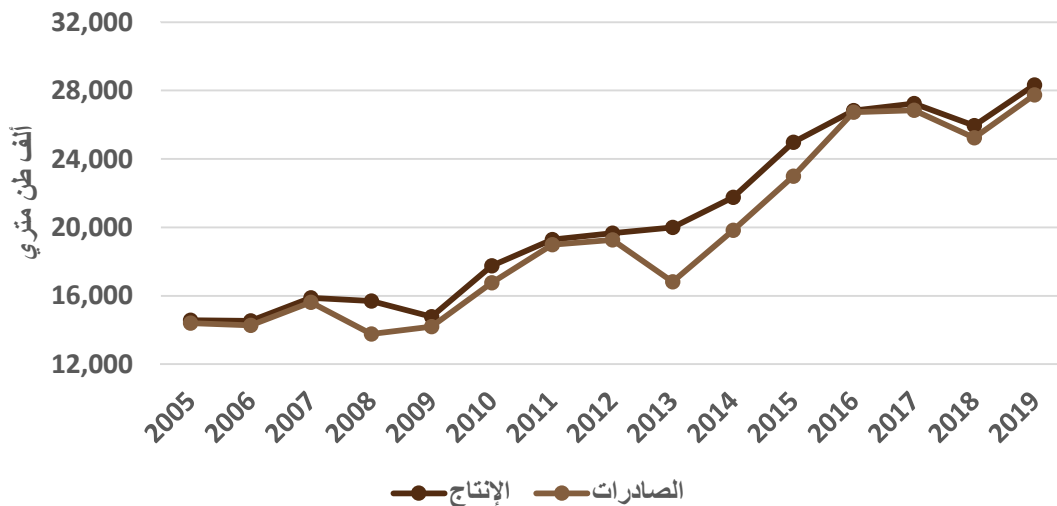
الجدول 7.2: إنتاج وصادرات منتجات الغاز

(ألف طن متري)

2019		2018		2017		نوع المنتج
الصادرات	الإنتاج	الصادرات	الإنتاج	الصادرات	الإنتاج	
27,738	28,321	25,232	25,947	26,845	27,237	المجموع
5,888	5,937	5,418	5,601	5,565	5,831	غاز طبيعي مسال
5,327	5,919	5,159	5,198	5,573	5,702	بروبان
4,408	5,185	4,498	4,689	4,875	5,100	بوتان
4,512	4,168	3,547	3,663	4,148	3,980	بنتان (+)
7,603	7,112	6,610	6,797	6,684	6,624	أخرى (كبريت)

المصدر: شركة بترول أبوظبي الوطنية _ أدنوك
ملاحظة: لا يتضمن المكثفات

الشكل 10: إنتاج وصادرات منتجات الغاز



المصدر: شركة بترول أبوظبي الوطنية _ أدنوك

الملاحظات التوضيحية

قائمة المصطلحات

يحتوي التقرير على مصطلحات معينة تخص الطاقة والمياه المحلاة وتلعب هذه المصطلحات دوراً مهماً عند تحليل إحصاءات الطاقة والمياه المحلاة لإمارة أبوظبي. ويتضمن التقرير المصطلحات التالية:

قدرة توليد الكهرباء:

الطاقة التصميمية لتوليد الكهرباء أو القدرة القصوى لإنتاج المحطة، ويتم توفير البيانات بشكل سنوي من دائرة الطاقة.

استهلاك الوقود في نشاط الكهرباء والمياه:

كمية الوقود المستهلكة لإنتاج الطاقة الكهربائية وتحلية المياه، ويتم توفير البيانات بشكل سنوي من دائرة الطاقة حسب نوع الوقود.

إجمالي إنتاج الطاقة الكهربائية من المصادر المتجددة:

كمية الكهرباء المنتجة من المصادر الطبيعية، والتي لا تنضب وتنتج الطاقة المتجددة من مصادر طبيعية مثل الشمس وطاقة الرياح والمياه والمد والجزر. ويتم توفير البيانات بشكل سنوي.

إجمالي كمية المياه المحلاة المتوفرة:

إنتاج محطات إمارة أبوظبي من المياه المحلاة إضافة إلى الوارد من محطة الفجيرة من المياه المحلاة، ويتم توفير البيانات بشكل سنوي من دائرة الطاقة.

التوزيع النسبي لاستهلاك المياه المحلاة:

نسبة استهلاك المياه المحلاة في كل من القطاعات الاقتصادية المعتمدة لدى شركات التوزيع وهي: القطاع المنزلي والتجاري والحكومي والزراعي والصناعي بالإضافة إلى القطاعات الأخرى على حسب المناطق، ويتم توفير البيانات بشكل سنوي من دائرة الطاقة.

متوسط الإنتاج اليومي من النفط الخام:

الإنتاج السنوي للنفط الخام مقسوماً على عدد أيام السنة، ويتم توفير البيانات بشكل سنوي من شركة بترول أبوظبي الوطنية - أدنوك.

النسبة المئوية للمبيعات داخل الدولة من المشتقات النفطية المكررة من الإنتاج:

النسبة المئوية للمبيعات داخل الدولة من المنتجات المشتقات النفطية المكررة إلى مجموع إنتاج المشتقات النفطية المكررة، ويتم توفير البيانات بشكل سنوي من شركة بترول أبوظبي الوطنية - أدنوك.

مصادر البيانات

تم الحصول على البيانات المستخدمة في هذا الإصدار من شركة بترول أبوظبي الوطنية - أدنوك، ودائرة الطاقة، ولقد وُقِّرت البيانات لمركز الإحصاء - أبوظبي الذي تولى معالجتها وتدقيقها واستخدامها لإنتاج الإحصاءات والمؤشرات.

الاختصارات المستخدمة

إيمال: شركة الإمارات للألمونيوم.
تكرير: شركة أبوظبي لتكرير النفط.

الملاحظات المتعلقة بالجدول

- تستند (النسب المئوية) في الجداول جميعها إلى أرقام غير مقربة.
- نظراً إلى التقريب، قد لا يتطابق المجموع المذكور مع حاصل الجمع الفعلي للأعداد التي تتألف منها في بعض الجداول.
- تتعلق الأرقام جميعها الواردة في هذه النشرة بإمارة أبوظبي، فيما عدا الحالات التي يشار فيها إلى خلاف ذلك. وما لم يُشر إلى تفاصيل حسب المناطق داخل الجدول، فإن الأرقام تعكس إجمالي الإمارة، وأينما وردت كلمة "أبوظبي" مجردة في هذه النشرة فهي تشير إلى منطقة أبوظبي فقط وليس كل الإمارة.

الرموز المستخدمة

(-) البيانات غير متوافرة.

معلومات إضافية والإصدار التالي

للمزيد من الإحصاءات التفصيلية حول الطاقة والبيئة والإحصاءات الرسمية الأخرى الرجاء زيارة الموقع الإلكتروني لمركز الإحصاء - أبوظبي: <https://www.scad.gov.ae>

سيتم نشر الإصدار المقبل في نوفمبر 2021 لبيانات عام 2020.



مركز الإحصاء
STATISTICS CENTRE

رؤيتنا: الريادة والابتكار في الإحصاء
Our Vision: Leadership and Innovation in Statistics



www.scad.gov.ae

    adstatistics