



مركز الإحصاء  
STATISTICS CENTRE



إحصاءات الطاقة والمياه

2015

## قائمة المحتويات

5	مقدمة
6	إحصاءات الماء والكهرباء
6	توليد الكهرباء
7	استهلاك الوقود في نشاط الماء والكهرباء
8	الكهرباء المولّدة بوساطة الطاقة الشمسية
9	استهلاك الكهرباء
11	إنتاج المياه المحلّلة
11	استهلاك المياه المحلّلة
14	إحصاءات النفط والغاز الطبيعي
14	إنتاج النفط الخام وصادراته
15	أسعار خامات النفط
16	المنتجات النفطية
18	الغاز الطبيعي
19	الملاحظات التوضيحية
19	مصادر البيانات
19	الاختصارات المستخدمة
19	الملاحظات المتعلقة بالجدول
19	الرموز المستخدمة
19	معلومات إضافية والإصدار التالي

## قائمة الجداول

6	الجدول 1.1: إحصاءات الطاقة الكهربائية
7	الجدول 2.1: استهلاك الوقود في نشاط الماء والكهرباء
8	الجدول 3.1: إنتاج الكهرباء المولدة من الطاقة الشمسية واستهلاكها
9	الجدول 4.1: استهلاك الكهرباء حسب المنطقة
10	الجدول 5.1: التوزيع النسبي لاستهلاك الكهرباء حسب القطاع
10	الجدول 6.1: التوزيع النسبي لاستهلاك الكهرباء حسب المنطقة والقطاع 2015
11	الجدول 7.1: الإنتاج من المياه المحلّاة
11	الجدول 8.1: الاستهلاك من المياه المحلّاة
12	الجدول 9.1: النسبة المئوية لاستهلاك المياه المحلّاة حسب المنطقة والقطاع 2015
12	الجدول 10.1: استهلاك المياه المحلّاة حسب المنطقة
13	الجدول 11.1: النسبة المئوية لاستهلاك المياه المحلّاة حسب القطاع
14	الجدول 1.2: إنتاج النفط الخام وصادراته
15	الجدول 2.2: أسعار خامات النفط حسب نوع الخام
16	الجدول 3.2: إنتاج المشتقات النفطية المكرّرة
16	الجدول 4.2: المبيعات المحلية من المنتجات النفطية المكرّرة
17	الجدول 5.2: الإنتاج والمبيعات المحلية للمنتجات النفطية المكرّرة
17	الجدول 6.2: صادرات المنتجات النفطية المكرّرة
18	الجدول 7.2: إنتاج الغاز الطبيعي
18	الجدول 8.2: إنتاج منتجات الغاز الطبيعي المسال وصادراتها حسب نوع المنتج

## قائمة الرسومات البيانية

- 7 الشكل 1: إجمالي الطاقة الكهربائية المولدة
- 8 الشكل 2: استهلاك الوقود في محطات توليد الكهرباء وتحلية المياه
- 9 الشكل 3: الإنتاج والمحور عبر الشبكة والاستهلاك الداخلي لمحطات الطاقة الشمسية
- 12 الشكل 4: متوسط الاستهلاك اليومي للفرد من المياه المحلاة
- 13 الشكل 5: استهلاك المياه المحلاة حسب المنطقة 2015
- 14 الشكل 6: إنتاج النفط الخام وصادراته
- 15 الشكل 7: متوسط السعر لخامات النفط

## المقدمة

يعرض هذا التقرير إحصاءات الطاقة والمياه لإمارة أبوظبي لعام 2015، المتمثلة في قطاع إنتاج الماء والكهرباء وقطاع النفط والغاز. وتعدّ المصادر التالية المزوّد الرئيس لهذه البيانات: شركة بترول أبوظبي الوطنية – أدنوك، وهيئة مياه وكهرباء أبوظبي، وشركة أبوظبي لطاقة المستقبل – مصدر، وشركة أبوظبي للماء والكهرباء، وشركة أبوظبي للتوزيع، وشركة العين للتوزيع، وشركة تكيرير. وتقدّم "الملاحظات التوضيحية" في نهاية هذا التقرير شرحاً للمصطلحات الأساسية والمفاهيم الفنية المستخدمة في تجميع إحصاءات الطاقة والمياه. ونحثّ السادة القراء على الرجوع إلى هذا القسم بالتزامن مع قراءة الإحصاءات الواردة في التقرير.

## إحصاءات الماء والكهرباء

يحتل قطاع إنتاج الماء والكهرباء مكانة مهمة بين القطاعات الاقتصادية المختلفة، نظراً إلى دوره الكبير في تقديم خدمات أساسية وضرورية للمواطنين والمقيمين، بالإضافة إلى مختلف الأنشطة الاقتصادية الأخرى، ولذلك تولي إمارة أبوظبي اهتماماً ملحوظاً لتطوير قطاع الماء والكهرباء. وقد بدأ هذا القطاع يشهد تطوراً ملحوظاً بعد صدور قانون إنشاء هيئة مياه وكهرباء أبوظبي في مارس 1998 وهي جهة إشرافية عليا تقوم بتنظيم نشاط الماء والكهرباء وتطويره وتنفيذ السياسات الحكومية في هذا الشأن. تخدم الهيئة في إمارة أبوظبي نحو 2.7 مليون شخص موزعين على ما يقارب 67,340 كيلومتراً مربعاً أي ما يعادل 87% من المساحة الإجمالية لدولة الإمارات العربية المتحدة. وفي عام 2015 بلغت القدرة الإنتاجية الكهربائية لإمارة أبوظبي باستثناء محطات الفجيرة، ما يعادل 12,571 ميغاوات، بينما بلغت القدرة الإنتاجية لتحلية المياه ما يقارب 916 مليون جالون بريطاني يومياً.

### توليد الكهرباء

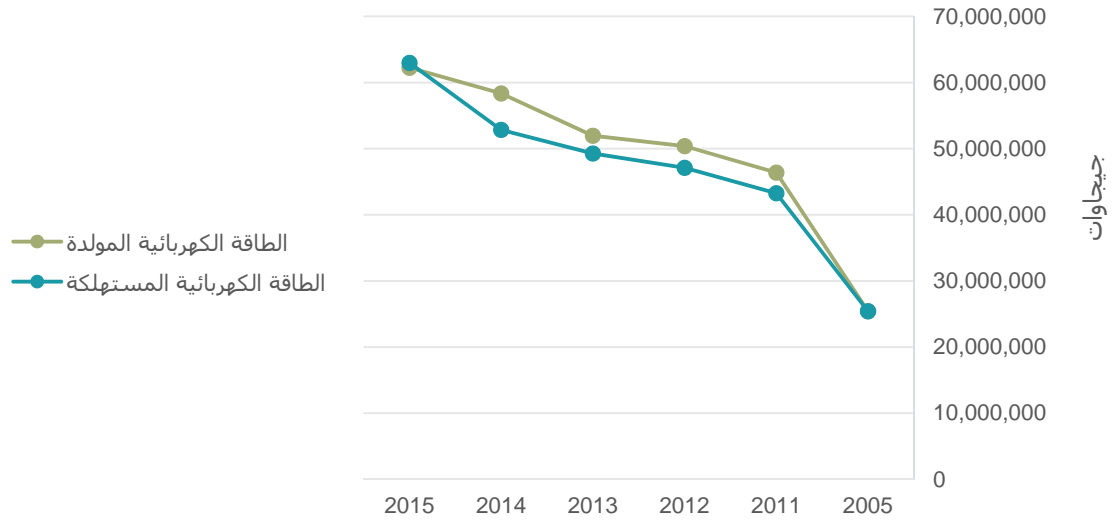
بلغ إجمالي الطاقة الكهربائية المولدة عن طريق الشركات نحو 66,626 جيجاوات/ساعة في عام 2015، بزيادة مقدارها نحو 162% خلال الفترة منذ عام 2005، كما بلغت كمية الكهرباء المستوردة في عام 2015 من الإمارات الشمالية نحو 731.1 جيجاوات/ساعة، كما هو موضح في الجدول رقم (1.1). وزادت الطاقة الكهربائية المستهلكة في إمارة أبوظبي خلال الفترة نفسها بنسبة 148% ووصلت إلى 62,979 جيجاوات/ساعة عام 2015. ويشمل هذا الاستهلاك الداخلي لمحطات الطاقة إضافة إلى المفقود عبر الشبكة.

### جدول (1.1): إحصاءات الطاقة الكهربائية

ميغاوات/ساعة						
البيان	2005	2011	2012	2013	2014	2015
الطاقة الكهربائية المولدة عن طريق الشركات	25,423,723	46,314,248	50,378,419	51,936,813	58,342,545	66,626,469
المحوّل من شركتي إيمال وتكرير	139	52,655	2,828	27,982	11,802	-4,378,464
<b>الإجمالي</b>	<b>25,423,862</b>	<b>46,366,903</b>	<b>50,381,247</b>	<b>51,964,795</b>	<b>58,354,347</b>	<b>62,248,005</b>
الطاقة الكهربائية المصدّرة إلى الإمارات الشمالية	-	3,115,984	3,264,421	2,698,226	5,513,310	-731,065
الطاقة الكهربائية المستهلكة في إمارة أبوظبي*	25,423,862	43,250,919	47,116,826	49,266,569	52,841,037	62,979,070
نصيب الفرد من الكهرباء المستهلكة**	18.50	20.01	20.35	19.77	19.89	22.62
طاقة التوليد المخطط لها (ميغاوات)	7,242	10,875	10,867	10,917	12,571	12,571

المصدر: شركة أبوظبي للماء والكهرباء.  
\* الاستهلاك يشمل الاستهلاك الداخلي للمحطات بالإضافة إلى المفقود عبر الشبكة.  
\*\* تمّ تحديث بيانات نصيب الفرد نتيجة لتحديث تقديرات السكان في إمارة أبوظبي 2006 - 2014.

## الشكل 1: إجمالي الطاقة الكهربائية المولدة \*



المصدر: شركة أبوظبي للماء والكهرباء.  
ملحوظة: الاستهلاك يشمل الاستهلاك الداخلي للمحطات بالإضافة إلى المفقود عبر الشبكة.

## استهلاك الوقود في نشاط الماء والكهرباء

يزداد الطلب على إنتاج الكهرباء والمياه مع ازدياد النمو السكاني والاقتصادي للدول، الذي يؤدي بدوره إلى زيادة حرق الوقود المصاحب لعملية إنتاج الطاقة الكهربائية، وتستهلك في تلك العملية أنواع مختلفة من الوقود مثل الغاز الطبيعي أو النفط الخام أو زيت الغاز (الديزل) أو زيت الوقود. ونظراً إلى اعتبارات اقتصادية وبيئية فإن وقود الغاز الطبيعي هو الوقود الرئيس المستخدم في التوليد الكهربائي في إمارة أبوظبي، حيث بلغت نسبة استخدامه في عام 2015 نحو 99.7% تقريباً من إجمالي أنواع الوقود المستخدم في التوليد. وبلغت الزيادة في إجمالي استهلاك الوقود بأنواعه جميعها عام 2015 في نشاط الماء والكهرباء 8.9% على عام 2014، إذ وصل إجمالي الاستهلاك إلى 691,471 مليار وحدة حرارية بريطانية، كما هو مبين في الجدول رقم (2.1).

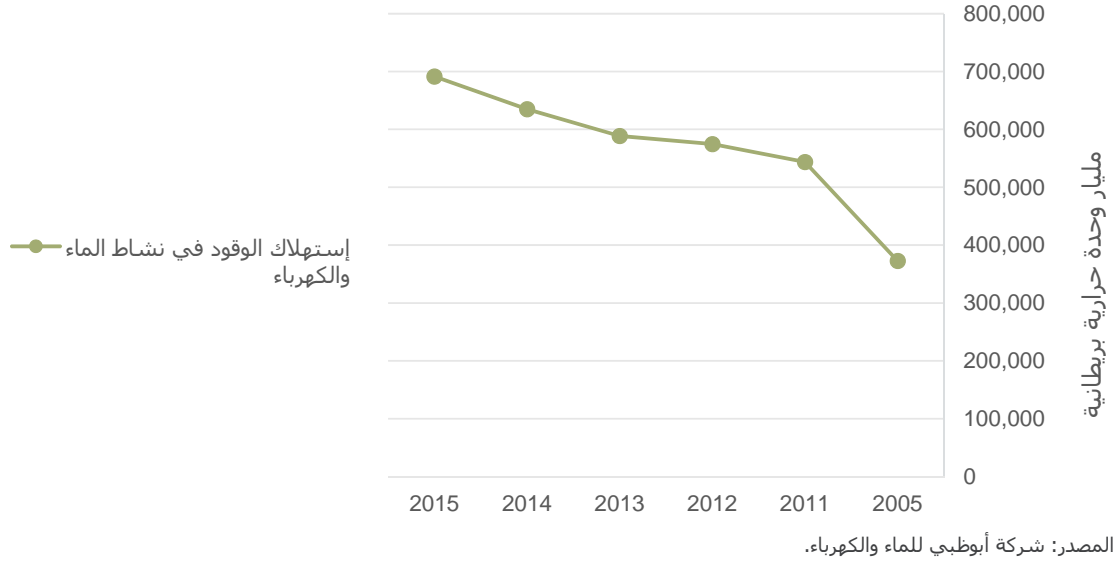
## جدول (2.1): استهلاك الوقود في نشاط الماء والكهرباء

مليار وحدة حرارية بريطانية

البيان	2015	2014	2013	2012	2011	2005
المجموع	691,471	634,974	588,794	574,709	543,643	372,818
غاز طبيعي	689,368	633,862	587,905	574,499	528,114	370,973
نفط خام	984	0.9	0	0	6,062	1,287
زيت الغاز	1,119	1,110	889	210	9,467	557
زيت الوقود	-	-	-	-	-	1

المصدر: شركة أبوظبي للماء والكهرباء.

## الشكل 2: استهلاك الوقود في محطات توليد الكهرباء وتحلية المياه



## الكهرباء المولدة بواسطة الطاقة الشمسية

وصلت كمية الكهرباء المنتجة من الطاقة الشمسية في نهاية عام 2015 إلى 264,014 ميغاوات/ساعة بنمو بلغ 0.51% عن عام 2014، حيث حوّل 88% منها عبر شبكة التوزيع الكهربائية لإمارة أبوظبي، فيما استُهلك 12% منها داخلياً في مدينة مصدر.

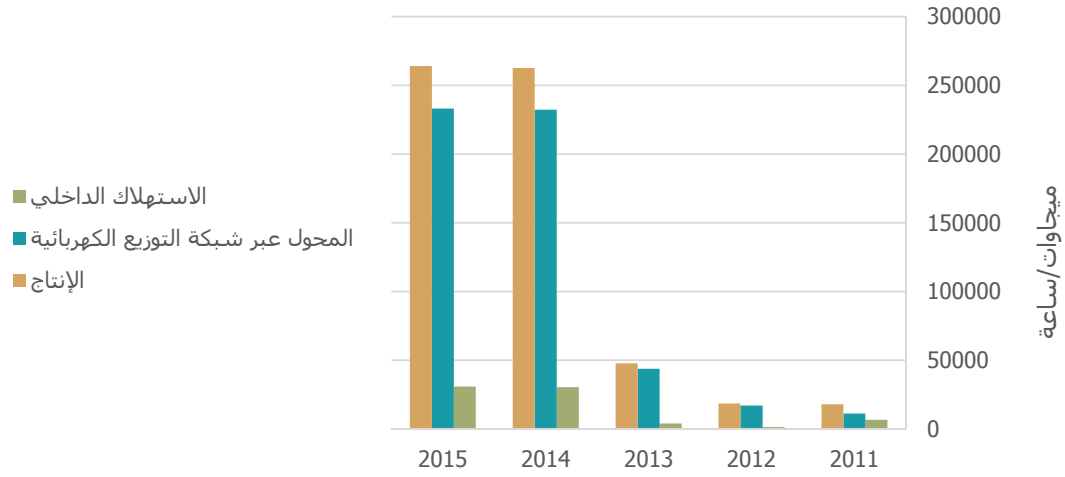
### الجدول (3.1): إنتاج الكهرباء المولدة من الطاقة الشمسية واستهلاكها

البيان	2015	2014*	2013*	2012	2011
الإنتاج	264,014	262,667	47,823	18,586	17,986
المحوّل عبر شبكة التوزيع الكهربائية	233,147	232,228	43,754	17,131	11,291
الإستهلاك الداخلي	30,867	30,439	4,069	1,455	6,695

المصدر: شركة أبوظبي لطاقة المستقبل - مصدر.  
\* تتضمن بيانات عامي 2013 و2014 محطة شمس.



### الشكل 3: الإنتاج والمحور عبر الشبكة والاستهلاك الداخلي لمحطات الطاقة الشمسية



المصدر: شركة أبوظبي لطاقة المستقبل - مصدر.

### استهلاك الكهرباء

يشير الجدول رقم (4.1) إلى أن استهلاك إمارة أبوظبي من الطاقة الكهربائية بلغ نحو 62,979 جيجاوات/ساعة عام 2015، استهلكت منطقة أبوظبي النسبة الكبرى منها، التي وصلت إلى 59%، متبوعة بمنطقة المنطقة الغربية بنسبة 22%، ثم منطقة العين بنسبة 19%.

وشكل استهلاك القطاع التجاري بشكل عام في إمارة أبوظبي 48.2% كما هو مبين في جدول رقم (5.1)، يتبعه القطاع المنزلي 26.9% ثم الصناعي 9.7%، وتساهم أحياناً بعض المنشآت الصناعية الكبرى في تزويد الشبكة بفائضها من الطاقة الكهربائية، حيث إنها تمتلك محطات توليد كهربائية خاصة بها، على سبيل المثال شركتنا تكرير وإيماال، وبعض الشركات المنتجة للنفط.

### الجدول (4.1): استهلاك الكهرباء حسب المنطقة

المنطقة	2015	2014	2013	2012	2011	2005
الاستهلاك الكلي*	62,979,070	52,841,037	49,266,569	47,116,826	43,250,919	25,423,862
أبوظبي	37,345,510	32,575,456	30,560,312	29,237,489	26,897,768	16,158,411
العين	11,802,149	10,390,745	9,736,976	9,816,642	9,341,749	6,849,131
الغربية	13,831,411	9,874,836	8,969,281	8,062,695	7,011,402	2,416,320

المصدر: شركة أبوظبي للتوزيع، وشركة العين للتوزيع.

\* الاستهلاك يشمل الاستهلاك الداخلي للمحطات بالإضافة إلى المفقود عبر الشبكة.

**الجدول (5.1): التوزيع النسبي لاستهلاك الكهرباء حسب القطاع**  
نسبة مئوية %

القطاع	2007	2012	2013	2014	2015
المجموع	100	100	100	100	100
المنزلي	45.3	30.5	29.9	29.4	26.9
التجاري	29.2	29.8	30.0	30.2	48.2
الحكومي	17.4	23.9	24.1	24.7	9.3
الزراعة	7.1	6.1	5.6	5.4	5.7
الصناعة	0.2	9.3	9.7	10.0	9.7
أخرى	0.8	0.3	0.7	0.4	0.3

المصدر: شركة أبوظبي للتوزيع، وشركة العين للتوزيع.

\*أخذت قراءة العداد بشكل تراكمي من عام 2008 إلى عام 2011 للمنطقة الغربية (المرفأ).

**الجدول (6.1): التوزيع النسبي لاستهلاك الكهرباء حسب المنطقة والقطاع 2015**  
نسبة مئوية %

القطاع	أبوظبي	العين	الغربية
المنزلي	63.1	30.1	6.8
التجاري	66.3	10.8	22.9
الحكومي	74.8	20.2	5.0
الزراعة	9.4	67.3	23.3
الصناعة	68.1	16.3	15.6
أخرى	9.5	89.8	0.7

المصدر: شركة أبوظبي للتوزيع، وشركة العين للتوزيع.

## إنتاج المياه المحلّاة

يوضّح الجدول رقم (7.1) كمية المياه المحلّاة المتاحة في إمارة أبوظبي، حيث بلغت في عام 2015 نحو 1,170.5 مليون متر مكعب بزيادة بلغت نحو 57.6% على عام 2005، وبزيادة بلغت 1.6% تقريباً على عام 2014.

### الجدول (7.1): الإنتاج من المياه المحلّاة

مليون متر مكعب

2015	2014	2013	2012	2011	2005	البيان
1,170.5	1,152.4	1,113.2	1,085.7	1,000.0	742.7	إجمالي الكميات المتاحة من المياه المحلّاة
936.5	924.7	901.1	884.2	855.3	637.5	الإنتاج
234.1	227.6	212.1	201.5	144.7	105.3	الإمداد من محطة الفجيرة

المصدر: شركة أبوظبي للماء والكهرباء

## استهلاك المياه المحلّاة

يوضّح الجدول رقم (8.1) إجمالي الاستهلاك السنوي من المياه المحلّاة في إمارة أبوظبي، الذي بلغ 1,154.6 مليون متر مكعب في عام 2015 بمتوسط استهلاك يومي وصل إلى 3.16 مليون متر مكعب، كما وصل متوسط حصّة الفرد من الاستهلاك اليومي إلى 1.14 متر مكعب. أما بالنسبة إلى الاستهلاك حسب المناطق، فقد جاءت منطقة أبوظبي في المرتبة الأولى من حيث نسبة الاستهلاك المنزلي في الإمارة، حيث بلغت نحو 57.1%، متبوعاً بالعين والغربية بنسبتي 28.6% و14.4% على التوالي.

### الجدول (8.1): الاستهلاك من المياه المحلّاة

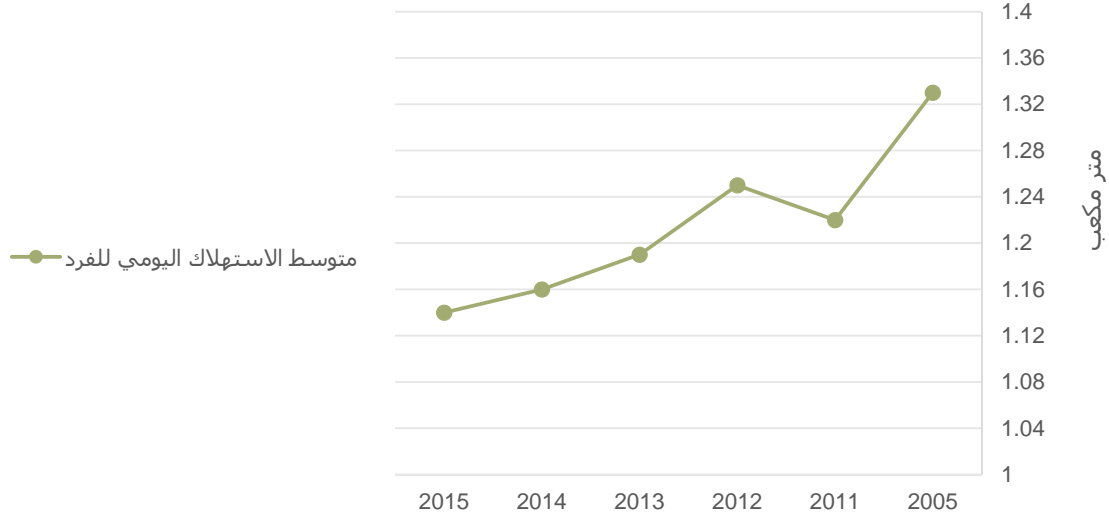
مليون متر مكعب

متوسط الاستهلاك اليومي للفرد*	متوسط الاستهلاك اليومي	الاستهلاك السنوي	السنة
1.33	1.83	667.6	2005
1.22	2.64	962.4	2011
1.25	2.90	1,060.1	2012
1.19	2.97	1,083.5	2013
1.16	3.09	1,128.8	2014
1.14	3.16	1,154.6	2015

المصدر: شركة أبوظبي للماء والكهرباء، ومركز الإحصاء - أبوظبي.

\* تمّ تحديث بيانات نصيب الفرد نتيجة لتحديث تقديرات السكان في إمارة أبوظبي 2006 - 2015.

#### الشكل 4: متوسط الاستهلاك اليومي للفرد من المياه المحلاة



المصدر: مركز الإحصاء - أبوظبي  
\* تمّ تحديث بيانات نصيب الفرد نتيجة لتحديث تقديرات السكان في إمارة أبوظبي 2006 - 2015.

#### الجدول (9.1): النسبة المئوية لاستهلاك المياه المحلاة حسب المنطقة والقطاع 2015

القطاع	أبوظبي	العين	الغربية	نسبة مئوية %
المنزلي	57.1	28.6	14.4	
التجاري	69.1	16.3	14.6	
الحكومة	56.4	24.1	19.5	
الزراعة	47.7	50.0	2.3	
الصناعة	68.6	25.5	5.9	
قطاعات أخرى	0.0	100.0	0.0	

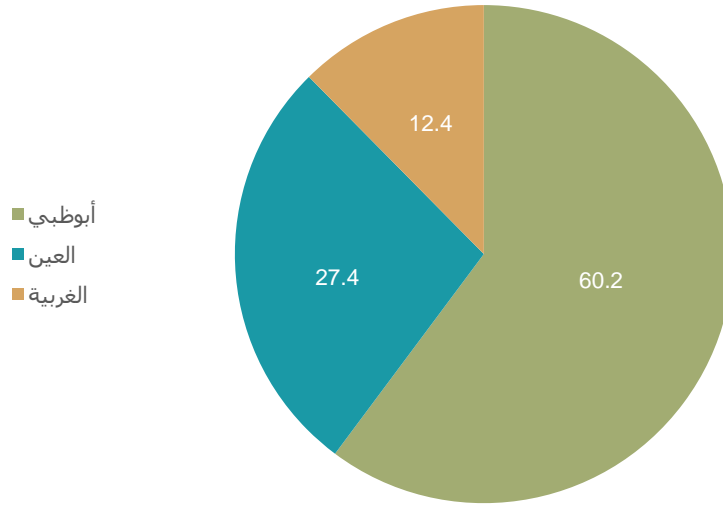
المصدر: شركة أبوظبي للتوزيع، وشركة العين للتوزيع.

#### الجدول (10.1): استهلاك المياه المحلاة حسب المنطقة

المنطقة	2015	2014	2013	2012	2011	2005	مليون متر مكعب
الاستهلاك الكلي	1154.6	1128.8	1083.5	1060.1	962.4	667.6	
أبوظبي	695.1	683.9	657.5	653.6	593.1	414.3	
العين	316.7	294.4	293.4	286.6	259.3	161.3	
الغربية	142.8	150.5	132.6	119.9	110.0	92.0	

المصدر: شركة أبوظبي للماء والكهرباء.

## الشكل 5: استهلاك المياه المحلّاة حسب المنطقة 2015



المصدر: مركز الإحصاء - أبوظبي

## الجدول (11.1): النسبة المئوية لاستهلاك المياه المحلّاة حسب القطاع

القطاع	2008	2011	2012	2013	2014	2015
المنزلي	68.4	54.3	51.8	51.9	49.6	47.8
التجاري	9.6	15.7	13.7	14.0	14.7	18.9
الحكومة	16.9	22.2	26.5	26.2	28.0	13.7
الزراعة	3.4	3.2	5.4	5.2	4.9	17.0
الصناعة	0.7	1.9	1.7	1.8	2.0	2.3
قطاعات أخرى	1.1	2.7	1.0	0.9	0.7	0.3

المصدر: شركة أبوظبي للتوزيع، وشركة العين للتوزيع.

## إحصاءات النفط والغاز الطبيعي

يشكّل قطاع النفط والغاز إحدى أهم دعائم اقتصاد إمارة أبوظبي، ويشكّل حصة كبيرة في ناتجها المحلي الإجمالي. وبلغ إنتاج الإمارة من النفط الخام 1,068,575 ألف برميل عام 2015، صدر منها إلى الدول الأخرى نحو 892,230 ألف برميل. أما بالنسبة إلى متوسط أسعار النفط الخام فقد انخفضت عام 2015 بنسبة 62.7% عما كانت عليه عام 2014 ليصل إلى ما يعادل 38.6 دولار للبرميل، كما هو موضّح في الجدولين رقم (1.2) ورقم (2.2).

### إنتاج النفط الخام وصادراته

شكّلت الصادرات من النفط الخام نحو 83.5% من حجم الإنتاج في عام 2015، كما هو موضّح في الجدول (1.2)، كما زادت كمية الإنتاج في عام 2015 بمقدار 66,396 ألف برميل أي بنسبة 6.63% على عام 2014.

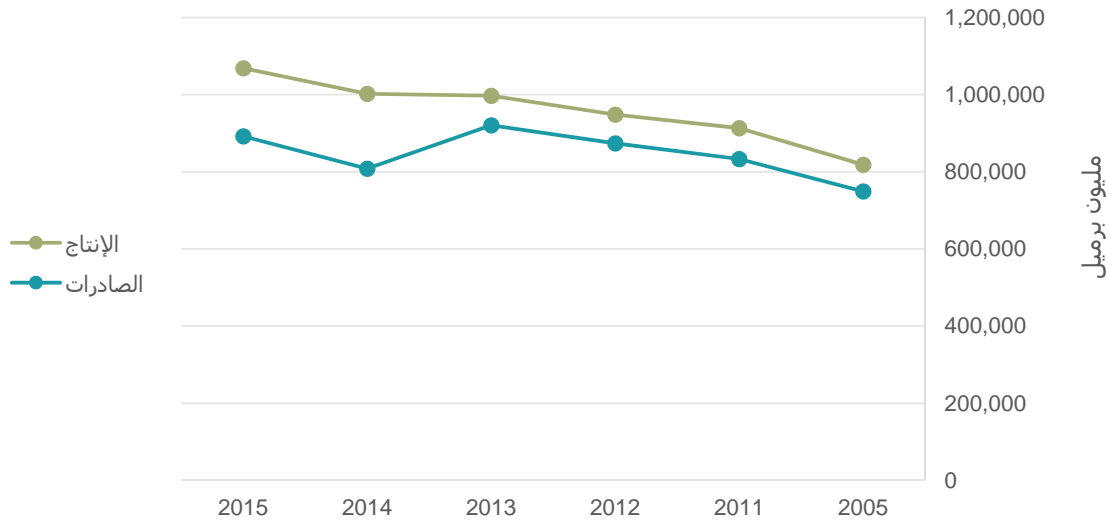
### الجدول (1.2): إنتاج النفط الخام وصادراته

ألف برميل

السنة	الإنتاج		الصادرات	
	المتوسط اليومي	الإنتاج السنوي	المتوسط اليومي	الصادرات السنوية
2005	2,242	818,330	2,052	749,080
2011	2,502	913,191	2,282	833,070
2012	2,591	948,200	2,387	873,515
2013	2,731	996,928	2,522	920,687
2014	2,746	1,002,179	2,214	808,131
2015	2,928	1,068,575	2,444	892,230

المصدر: شركة بترول أبوظبي الوطنية - أدنوك.

### الشكل 6: إنتاج النفط الخام وصادراته



المصدر: شركة بترول أبوظبي الوطنية - أدنوك.

## أسعار خامات النفط

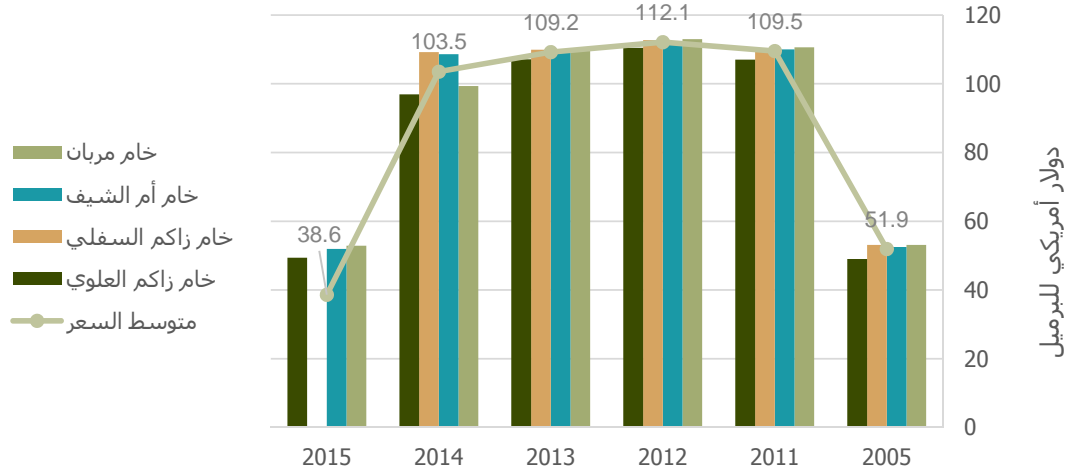
بيّن الشكل (9) انخفاض متوسط سعر خام النفط لإمارة أبوظبي للبرميل من 103.5 دولار أمريكي في عام 2014 إلى 38.6 دولار أمريكي في عام 2015، وبيّن الجدول (2.2) نقصاً في أسعار خامات النفط جميعها بنسب متفاوتة، وسجّل خام حقل مريان أعلى سعر للخام بلغ 52.9 دولار للبرميل.

### الجدول (2.2): أسعار خامات النفط حسب نوع الخام

دولار أمريكي للبرميل						نوع الخام
2015	2014	2013	2012	2011	2005	
52.9	99.3	110.1	113.0	110.6	53.1	خام مريان
51.9	108.6	109.5	112.3	110.0	52.5	خام أم الشيف
0.0	109.2	109.9	112.7	110.4	53.1	خام زاكم السفلي
49.4	96.9	107.1	110.5	107.0	49.0	خام زاكم العلوي

المصدر: شركة بترول أبوظبي الوطنية - أدنوك، وتكرير.

### الشكل 7: متوسط السعر لخامات النفط



المصدر: شركة بترول أبوظبي الوطنية - أدنوك، ومركز الإحصاء - أبوظبي.

## المنتجات النفطية

زاد إنتاج الإمارة من المنتجات النفطية عام 2015 بنسبة 50.2% عمّا كان عليه عام 2014، ويبين الجدول رقم (3.2) إنتاج المشتقات النفطية المكرّرة حسب نوع المنتج.

وبلغت الصادرات في عام 2015 من المشتقات النفطية المكرّرة نحو 58.5% من إجمالي الإنتاج، فيما شكّلت نسبة المبيعات المحلية نسبة 41.1% من إجمالي الإنتاج، كما هو مبين في الجدول رقم (5.2).

### جدول رقم (3.2): إنتاج المشتقات النفطية المكرّرة

ألف طن متري

نوع المنتج	2005	2011	2012	2013	2014	2015
المجموع	17,986	20,702	20,658	21,516	21,657	32,522
غاز البترول المسال	488	540	453	591	618	785
بنزين خالي من الرصاص	1,429	2,537	2,800	3,056	2,371	3,589
نفثا	4,669	5,071	5,137	4,912	5,048	8,619.5
وقود طائرات/كيروسين	5,494	6,422	6,921	6,866	6,162	9,810
زيت الغاز/ديزل	4,217	5,024	4,442	4,477	4,482	7,711
زيت الوقود الثقيل/بقايا زيوت ثقيلة	1,689	1,067	860	1,564	2,927	1,917
الكبريت	-	41	46	50	49	91

المصدر: شركة بترول أبوظبي الوطنية - أدنوك، وتكرير.

### جدول رقم (4.2): المبيعات المحلية من المنتجات النفطية المكرّرة

ألف طن متري

نوع المنتج	إمارة أبوظبي			الإمارات الأخرى		
	2013	2014	2015	2013	2014	2015
المجموع	8,589	8,661	9,312	2,396	1,991	4,063
غاز النفط المسال	168	187	214	-	-	-
بنزين خالي من الرصاص	3,027	2,681	3,652	-	-	-
وقود طائرات/كيروسين	2,139	2,572	3,003	847	675	1,233
زيت الغاز/ديزل	3,242	3,220	2,430	404	344	1,119
زيت الوقود الثقيل/بقايا زيوت ثقيلة	13	0	13	1,145	973	1,711
بنكر البحرية	-	-	-	-	-	-

المصدر: شركة بترول أبوظبي الوطنية - أدنوك، وتكرير.



**جدول رقم (5.2): الإنتاج والمبيعات المحلية للمنتجات النفطية المكررة**  
ألف طن متري

2015	2014	2013	2012	2011	2005	البيان
						<b>الإنتاج</b>
32,522	21,657	21,516	20,658	20,702	17,986	الكمية
89.1	59.3	58.9	56.4	56.7	49.3	المتوسط اليومي
						<b>المبيعات المحلية</b>
13,376	10,653	10,985	10,410	10,252	3,473	الكمية
36.6	29.2	30.1	28.4	28.1	9.5	المتوسط اليومي
						<b>الصادرات</b>
19,033	8,658	10,003	10,006	10,002	11,035	الكمية
52.2	23.7	27.4	27.3	27.4	30.2	المتوسط اليومي
<b>920</b>	<b>505</b>	<b>505</b>	<b>505</b>	<b>505</b>	<b>480</b>	<b>الطاقة التصميمية للتكرير (ألف برميل/يومي)</b>

المصدر: شركة بترول أبوظبي الوطنية - أدنوك.

**جدول رقم (6.2): صادرات المنتجات النفطية المكررة**  
ألف طن متري

2015	2014	2013	2012	2011	2005	نوع المنتج
<b>19,033</b>	<b>8,658</b>	<b>10,003</b>	<b>10,006</b>	<b>10,002</b>	<b>11,035</b>	<b>المجموع</b>
7,864	4,850	4,833	5,137	5,209	4,628	نفثا
5,421	2,523	3,789	4,207	3,806	3,968	وقود طائرات/كيروسين
3,704	713	964	572	987	1,783	زيت الغاز/ديزل
2,044	572	417	89*	-	656	زيت الوقود الثقيل/بقايا زيوت ثقيلة

المصدر: شركة بترول أبوظبي الوطنية - أدنوك.  
\* صادرات بقايا زيوت ثقيلة فقط.

## الغاز الطبيعي

تقوم شركتنا جاسكو وأدجاز التابعتان لشركة أدنوك باستخراج الغاز الطبيعي، الذي له استخدامات عدّة مهمّة في إمارة أبوظبي فمنه يُصنّع وقود مسال ومنتجات أخرى كالبروبان والبيوتان والبتان، حيث يذهب أغلبها للتصدير، ويستخدم جزء منه في إنتاج الكهرباء للصناعة مثل إنتاج الحديد والصلب والألمونيوم وصناعة الإسمنت، ويُعاد حقن جزء منه في آبار النفط لزيادة إنتاجية البئر والمحافظة على ضغط المكامن النفطية.

### جدول رقم (7.2): إنتاج الغاز الطبيعي

مليون قدم مكعب

السنة	2005	2011	2012	2013	2014	2015
الإنتاج السنوي	2,069,550	2,305,798	2,791,815	2,756,207	2,799,202	2,733,804
الإنتاج اليومي	5,670	6,317	7,628	7,551	7,669	7,490

المصدر: شركة بترول أبوظبي الوطنية - أدنوك.

### جدول رقم (8.2): إنتاج منتجات الغاز الطبيعي المسال وصادراتها حسب نوع المنتج

ألف طن متري

نوع المنتج	2005		2012		2013		2014		2015	
	الصادرات	الإنتاج	الصادرات	الإنتاج	الصادرات	الإنتاج	الصادرات	الإنتاج	الصادرات	الإنتاج
المجموع	14,404	14,566	19,656	19,274	20,003	16,818	21,754	19,821	24,981	22,984
غاز طبيعي مسال	5,434	5,647	5,760	5,601	5,531	5,441	6,050	5,856	5,929	5,728
بروبان	3,444	3,422	4,734	4,643	4,885	3,672	5,146	4,509	5,621	4,880
بيوتان	3,455	3,450	4,317	4,239	4,447	3,375	4,627	4,089	5,025	4,426
بتان(+)	2,071	2,047	2,888	2,835	3,024	2,143	3,352	2,876	3,808	3,332
كبريت	-	-	1,958	1,956	2,117	2,187	2,579	2,490	4,597	4,617

المصدر: شركة بترول أبوظبي الوطنية - أدنوك.

## الملاحظات التوضيحية

### مصادر البيانات

حُصل على البيانات المستخدمة في هذا الإصدار من شركة بترول أبوظبي الوطنية - أدنوك، وهيئة مياه وكهرباء أبوظبي، وشركة أبوظبي لطاقة المستقبل - مصدر، وشركة أبوظبي للماء والكهرباء، وشركة أبوظبي للتوزيع، وشركة العين للتوزيع، وشركة تكرير، ولقد وُفرت البيانات لمركز الإحصاء - أبوظبي الذي تولّى معالجتها وتدقيقها واستخدامها لإنتاج الإحصاءات والمؤشرات.

### الاختصارات المستخدمة

أدجاز: شركة أبوظبي لتسييل الغاز المحدودة.

أدنوك: شركة بترول أبوظبي الوطنية.

إيمال: شركة الإمارات للألمونيوم.

تكرير: شركة أبوظبي لتكرير النفط.

جاسكو: شركة أبوظبي لصناعات الغاز المحدودة.

### الملاحظات المتعلقة بالجداول

تستند (النسب المئوية) في الجداول جميعها إلى أرقام غير مقرّبة.

نظراً إلى التقريب، قد لا يتطابق المجموع المذكور مع حاصل الجمع الفعلي للأعداد التي تتألف منها في بعض الجداول.

تتعلّق الأرقام جميعها الواردة في هذه النشرة بإمارة أبوظبي، فيما عدا الحالات التي يشار فيها إلى خلاف ذلك. وما لم يُشر إلى تفاصيل حسب المناطق داخل الجدول، فإن الأرقام تعكس إجمالي الإمارة، وأينما وردت كلمة "أبوظبي" مجرّدة في هذه النشرة فهي تشير إلى منطقة أبوظبي فقط وليس كل الإمارة.

### الرموز المستخدمة

- البيانات غير متوافرة.

### معلومات إضافية والإصدار التالي

للمزيد من الإحصاءات التفصيلية حول الطاقة والبيئة والإحصاءات الرسمية الأخرى الرجاء زيارة الموقع الإلكتروني لمركز الإحصاء - أبوظبي: <http://www.scad.ae>

سيتم نشر الإصدار المقبل في نوفمبر 2017 لبيانات عام 2016.

رؤيتنا: الريادة والابتكار في الإحصاء  
Our Vision: Leadership and Innovation in Statistics

[www.scad.ae](http://www.scad.ae)