



مركز الإحصاء
STATISTICS CENTRE



حركة التجارة الخارجية السلعية غير النفطية

عبر منافذ إمارة أبوظبي

فبراير 2020

تاريخ الإصدار: أبريل 2020

فهرس المحتويات

3	المقدمة
4	النقاط الرئيسية
4	التجارة السلعيّة غير النفطية خلال الأشهر (يناير - فبراير)، وشهر فبراير من العامين 2019 - 2020
4	الأشكال البيانية
4	شكل 1: الأهمية النسبية لحركة التجارة الخارجية السلعية غير النفطية لشهر فبراير 2020
5	شكل 2: قيمة التجارة السلعية غير النفطية حسب الأشهر فبراير 2019 - فبراير 2020
5	شكل 3: الميزان التجاري غير النفطي حسب الأشهر فبراير 2019 - فبراير 2020
6	شكل 4: أهم الشركاء التجاريين للتجارة الخارجية السلعية غير النفطية لشهر فبراير 2020
7	الجدول الاحصائية
7	جدول 1: قيمة تجارة السلع غير النفطية خلال الأشهر (يناير - فبراير)، وشهر فبراير من العامين 2019-2020
7	جدول 2: الصادرات السلعية غير النفطية حسب الفئات الاقتصادية الواسعة (BEC) خلال الأشهر (يناير - فبراير)، وشهر فبراير من العامين 2019-2020
8	جدول 3: المعاد تصديره الفئات الاقتصادية الواسعة (BEC) خلال الأشهر (يناير - فبراير)، وشهر فبراير من العامين 2019-2020
8	جدول 4: الواردات حسب الفئات الاقتصادية الواسعة (BEC) خلال الأشهر (يناير - فبراير)، وشهر فبراير من العامين 2019-2020
9	جدول رقم 5: الصادرات غير النفطية من السلع حسب النظام المنسق (الحد الثاني) خلال الأشهر (يناير - فبراير)، وشهر فبراير من العامين 2019-2020
13	جدول رقم 6: المعاد تصديره من السلع حسب النظام المنسق (الحد الثاني) خلال الأشهر (يناير - فبراير)، وشهر فبراير من العامين 2019-2020
17	جدول رقم 7: الواردات من السلع حسب النظام المنسق (الحد الثاني) خلال الأشهر (يناير - فبراير)، وشهر فبراير من العامين 2019-2020
21	جدول رقم 8: الصادرات غير النفطية من السلع حسب الدول خلال الأشهر (يناير - فبراير)، وشهر فبراير من العامين 2019-2020
23	جدول رقم 9: المعاد تصديره من السلع غير النفطية حسب الدول خلال الأشهر (يناير - فبراير)، وشهر فبراير من العامين 2019-2020
25	جدول رقم 10: الواردات غير النفطية من السلع حسب الدول خلال الأشهر (يناير - فبراير)، وشهر فبراير من العامين 2019-2020
28	الملاحظات التوضيحية

المقدمة

يقدم هذا التقرير إحصاءات عن قيمة التجارة السلعية غير النفطية التي دخلت من المنافذ البرية والبحرية والجوية لإمارة أبوظبي أو خرجت منها، خلال الأشهر من (يناير - فبراير)، وشهر فبراير من العامين 2019-2020. وتجدر الإشارة إلى أن تلك السلع لا تمثل كل تجارة أبوظبي غير النفطية مع العالم الخارجي، إذ أن هناك جانباً من تجارة أبوظبي الخارجية تتم عبر منافذ الإمارات الأخرى ولا يرصدها هذا التقرير، كما أن هذا التقرير لا يتضمن تجارة أبوظبي الداخلية مع الإمارات الأخرى.

وتعدّ دائرة المالية - إدارة الجمارك مصدر البيانات الواردة في التقرير، وتقتصر الإحصاءات على التدفقات التجارية المسجلة في المنافذ الواقعة ضمن اختصاص إدارة الجمارك. ويسلط التقرير الضوء على التغيرات في هذه التدفقات التي تشمل الصادرات غير النفطية والواردات والمعاد تصديره.

وعُرضت البيانات وفقاً لأهم بنود تصنيف الفئات الاقتصادية الواسعة (BEC)، والنظام المنسق (HS) وحسب البلدان للصادرات غير النفطية والواردات والمعاد تصديره.

كما تقدم الملاحظات التوضيحية الواردة في نهاية هذا التقرير شرحاً للمصطلحات الأساسية والمفاهيم الفنية المستخدمة في إحصاءات التجارة السلعية غير النفطية، ونصح السادة القراء بالرجوع إلى هذه الملاحظات كلما دعت الحاجة.

النقاط الرئيسية

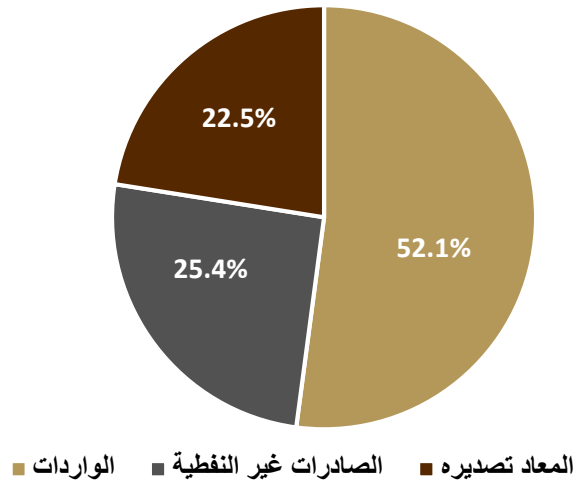
التجارة السلعيّة غير النفطية خلال الأشهر (يناير- فبراير)، وشهر فبراير من العامين 2019- 2020

بلغت قيمة التجارة الخارجية عبر منافذ إمارة أبوظبي 37.1 مليار درهم خلال الأشهر (يناير - فبراير) من عام 2020 مقابل 35.8 مليار درهم خلال نفس الفترة من عام 2019 بارتفاع قدره 3.6%. وكان هذا نتيجة الارتفاع في قيمة كلّ من الواردات إلى 19.3 مليار درهم خلال الأشهر (يناير - فبراير) عام 2020 مقابل 17.1 مليار درهم خلال نفس الفترة من عام 2019 وبنسبة 12.5%، وقابله ارتفاع في الصادرات غير النفطية بنسبة 1.3% مقارنة بالفترة نفسها من عام 2019.

ارتفعت قيمة التجارة الخارجية في شهر فبراير من عام 2020 بنسبة 7.2% عما كانت عليه في فبراير من عام 2019. وكان هذا حصيلة ارتفاع في قيمة كلّ من الواردات بنسبة 20.8%، والصادرات غير النفطية بنسبة 2.4%، وقابله انخفاض في قيمة المعاد تصديره بنسبة 11.2% خلال نفس الفترة.

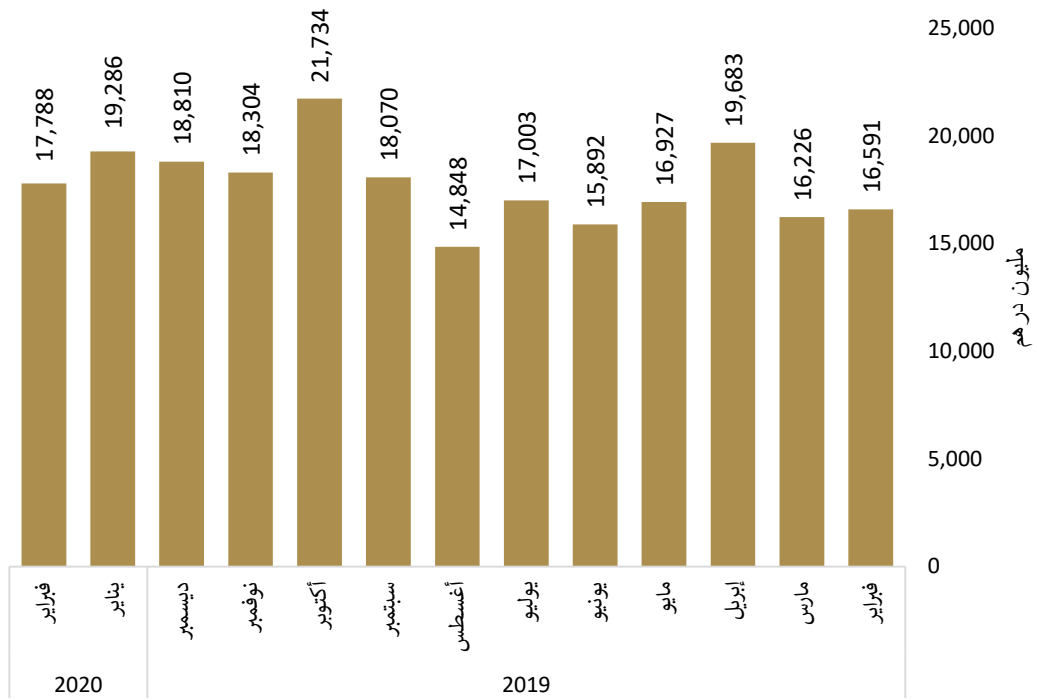
الأشكال البيانية

شكل 1: الأهمية النسبية لحركة التجارة الخارجية السلعية غير النفطية لشهر فبراير 2020



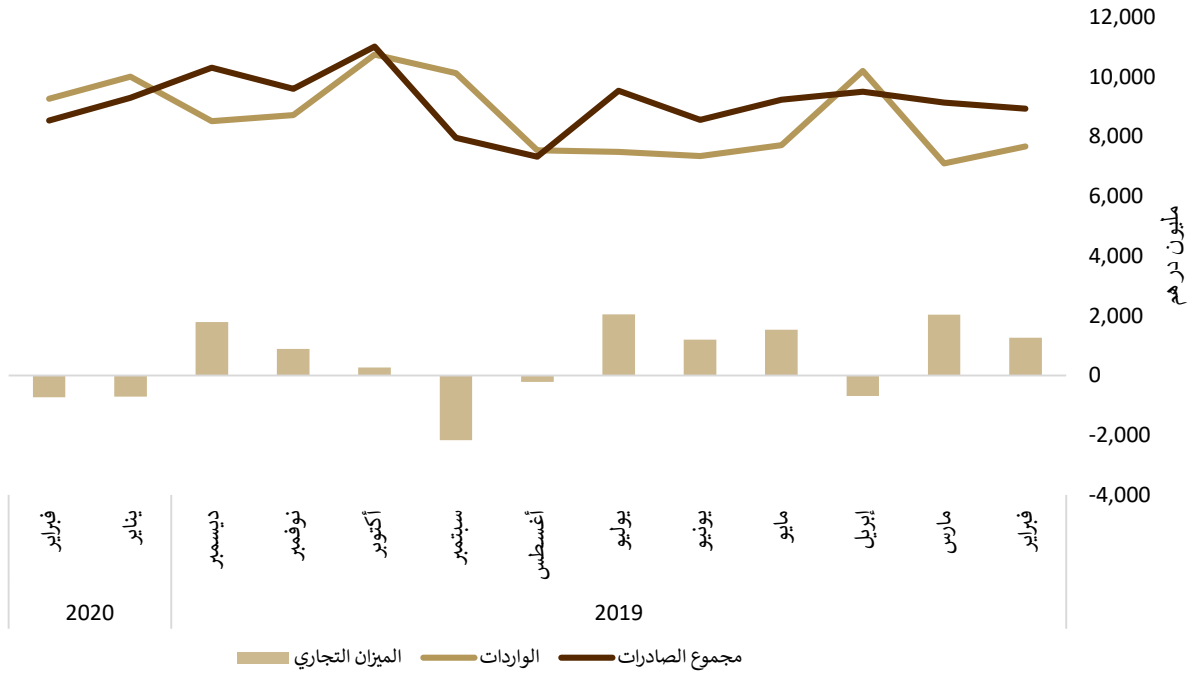
المصدر: دائرة المالية - إدارة الجمارك

شكل 2: قيمة التجارة السلعية غير النفطية حسب الأشهر فبراير 2019 – فبراير 2020



المصدر: دائرة المالية – إدارة الجمارك
بيانات عام 2020 أولية

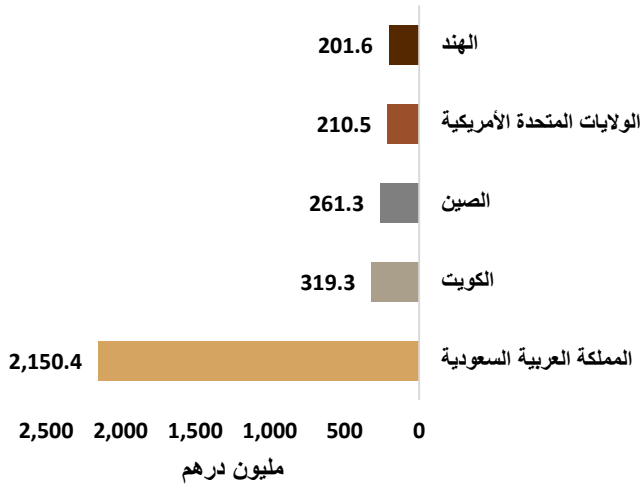
شكل 3: الميزان التجاري غير النفطي حسب الأشهر فبراير 2019 – فبراير 2020



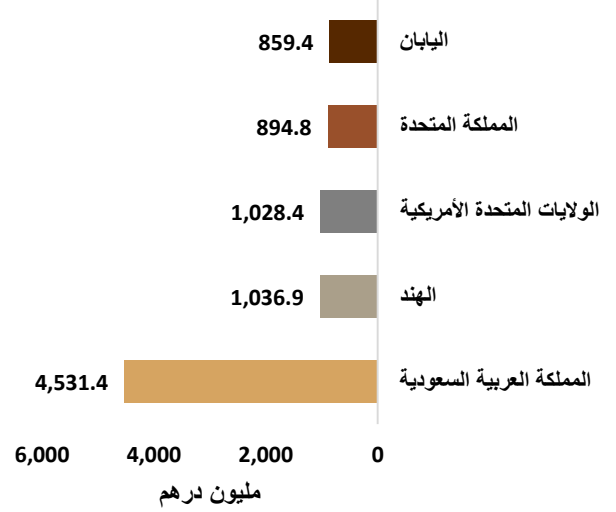
المصدر: مركز الإحصاء - أبوظبي
بيانات عام 2020 أولية

شكل 4: أهم الشركاء التجاريين للتجارة الخارجية السلعية غير النفطية لشهر فبراير 2020

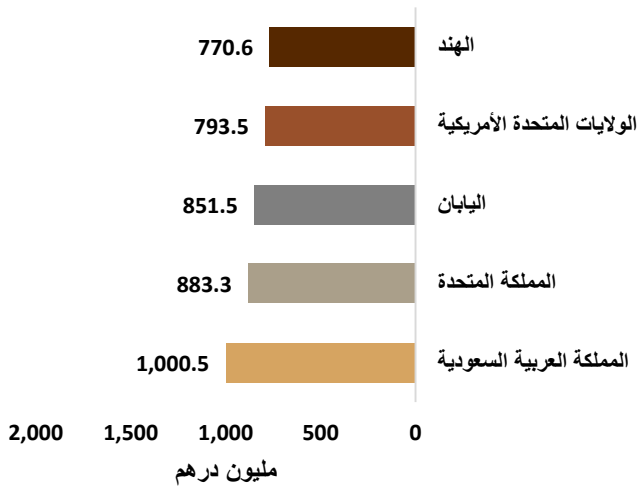
الصادرات



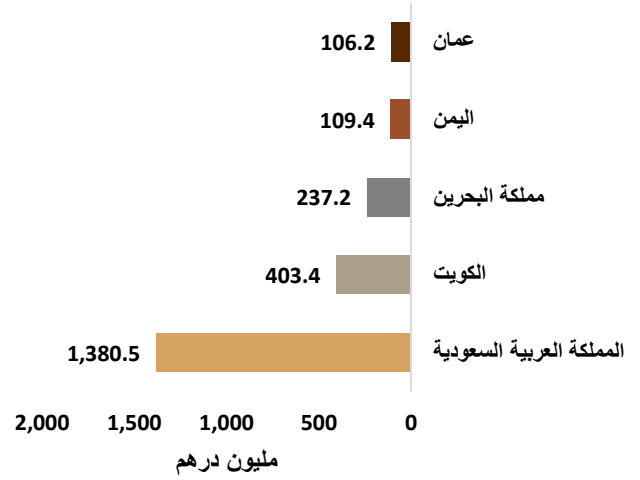
إجمالي التجارة الخارجية



الواردات



المعاد تصديره



المصدر: دائرة المالية - إدارة الجمارك

الجدول الإحصائية الملحقة

جدول 1: قيمة تجارة السلع غير النفطية خلال الأشهر (يناير - فبراير)، وشهر فبراير من العامين 2020-2019

القيمة بالمليون درهم

نوع التجارة الخارجية	يناير - فبراير		التغير %	فبراير		التغير %
	2020	2019		2020	2019	
الواردات	19,256	17,110	20.8	9,261	7,664	12.5
الصادرات غير نفطية	10,004	9,878	2.4	4,517	4,412	1.3
المعاد تصديره	7,813	8,796	-11.2	4,010	4,516	-11.2
المجموع	37,073	35,785	7.2	17,788	16,591	3.6

المصدر: دائرة المالية - إدارة الجمارك
بيانات عام 2020 أولية

جدول 2: الصادرات السلعية غير النفطية حسب الفئات الاقتصادية الواسعة (BEC) خلال الأشهر (يناير - فبراير)، وشهر فبراير من العامين 2020-2019

القيمة بالمليون درهم

السلع	يناير - فبراير		التغير %	فبراير		التغير %
	2020	2019		2020	2019	
الأغذية والمشروبات	1,066.16	1,083.10	5.6	570.47	540.21	-1.6
لوازم صناعية غ.م.م.	7,799.24	7,755.85	-0.1	3,365.70	3,370.68	0.6
وقود وزيوت التشحيم	48.05	57.43	-11.5	26.93	30.43	-16.3
سلع انتاجية (عدا معدات النقل)	281.55	319.49	-5.7	138.77	147.10	-11.9
معدات النقل وأجزاؤها وملحقاتها	115.02	146.18	-3.4	68.13	70.54	-21.3
سلع استهلاكية غ.م.م.	686.68	514.62	35.3	340.23	251.51	33.4
سلع غ.م.م.	7.50	1.68	528.2	6.59	1.05	345.5
المجموع	10,004	9,878	2.4	4,517	4,412	1.3

المصدر: مركز الإحصاء - أبوظبي
بيانات عام 2020 أولية

جدول 3: المعاد تصديره الفئات الاقتصادية الواسعة (BEC) خلال الأشهر (يناير - فبراير)، وشهر فبراير من العامين 2019-2020

القيمة بالمليون درهم

السلع	يناير - فبراير		التغير %	فبراير		التغير %
	2020	2019		2020	2019	
الأغذية والمشروبات	550.06	496.66	10.8	276.25	258.22	7.0
لوازم صناعية غ.م.م.	876.50	952.80	-8.0	454.50	447.50	1.6
وقود وزيوت التشحيم	14.11	11.32	24.7	7.54	5.28	42.8
سلع انتاجية (عدا معدات النقل)	1,195.56	1,468.86	-18.6	595.62	784.93	-24.1
معدات النقل وأجزاؤها وملحقاتها	3,847.27	4,703.12	-18.2	1,943.12	2,454.80	-20.8
سلع استهلاكية غ.م.م.	1,295.56	1,135.85	14.1	716.81	552.27	29.8
سلع غ.م.م.	34.05	27.54	23.7	16.20	12.93	25.2
المجموع	7,813	8,796	-11.2	4,010	4,516	-11.2

المصدر: مركز الإحصاء - أبوظبي
بيانات عام 2020 أولية

جدول 4: الواردات حسب الفئات الاقتصادية الواسعة (BEC) خلال الأشهر (يناير - فبراير)، وشهر فبراير من العامين 2019-2020

القيمة بالمليون درهم

السلع	يناير - فبراير		التغير %	فبراير		التغير %
	2020	2019		2020	2019	
الأغذية والمشروبات	1,027.19	1,000.37	2.7	550.21	454.45	21.1
لوازم صناعية غ.م.م.	8,241.34	5,854.86	40.8	3,961.86	2,881.07	37.5
وقود وزيوت التشحيم	99.12	83.62	18.5	46.98	41.92	12.1
سلع انتاجية (عدا معدات النقل)	4,362.53	2,133.63	104.5	2,080.48	853.60	143.7
معدات النقل وأجزاؤها وملحقاتها	4,177.18	4,286.50	-2.6	1,935.12	2,019.55	-4.2
سلع استهلاكية غ.م.م.	1,331.52	3,731.58	-64.3	677.54	1,402.28	-51.7
سلع غ.م.م.	17.00	19.74	-13.9	8.61	10.65	-19.2
المجموع	19,256	17,110	12.5	9,261	7,664	20.8

المصدر: مركز الإحصاء - أبوظبي
بيانات عام 2020 أولية

**جدول رقم 5: الصادرات غير النغطية من السلع حسب النظام المنسق (الحد الثاني) خلال الأشهر
(يناير - فبراير)، وشهر فبراير من العامين 2019-2020**

القيمة بالمليون درهم

السلع	يناير - فبراير		فبراير	
	2020	2019	2020	2019
المجموع	10,004	9,878	4,517	4,412
حيوانات حية	19.33	15.59	3.62	9.00
لحوم وأحشاء وأطراف صالحة للأكل	58.50	75.58	24.50	35.37
أسماك وقشريات ورخويات وغيرها من اللافقاريات المائية	24.68	37.86	13.48	16.07
ألبان ومنتجاتها، بيض طيور، عسل طبيعي	152.61	229.13	85.42	119.87
منتجات حيوانية أخرى غ.م.م.	-	0.02	-	0.01
أشجار ونباتات حية، بصلات وجذورها، ازهار واغصان للزينة	0.06	3.26	0.06	1.26
خضر ونباتات وجذور ودرنات صالحة للأكل	54.98	49.02	28.39	18.54
فواكه وأثمار صالحة للأكل، وقشور حمضيات وقشور بطيخ أو شمام	23.84	22.91	14.43	10.70
بن، شاي، منه، بهارات وتوابل	3.80	5.25	2.53	3.03
حبوب	6.90	11.02	4.66	3.67
منتجات المطاحن، من شعير، نشاء حبوب أو القمح (جلوتين)	32.68	20.37	17.45	10.81
حبوب وبذور وأثمار زيتية، حبوب وبذور وأثمار متنوعة	4.06	6.40	2.70	3.23
صمغ اللك، صموغ وراتنجات وغيرها من عصارات وخلاصات نباتية	1.53	0.86	0.55	0.26
مواد طفر نباتية، منتجات نباتية أخرى غ.م.م	0.03	-	0.03	-
شحوم ودهون وزيت حيوانية أو نباتية ومنتجاتها	67.05	65.53	32.48	29.80
محضرات لحوم وأسماك، أو اللافقاريات المائية الأخرى	95.63	126.63	53.61	55.75
سكر ومصنوعات سكرية	22.11	14.84	10.27	6.55
كاكاو ومحضراته	99.07	88.61	51.19	44.39
محضرات أساسها الحبوب أو الدقيق والنشأ أو الحليب، فطائر	165.45	107.02	90.43	55.50
محضرات خضر، فواكه وأثمار، أو مكسرات	53.40	55.03	30.70	29.29
محضرات غذائية متنوعة	152.63	127.56	91.07	75.69
مشروبات، سوائل كحولية وخل	27.33	27.34	13.52	12.98
بقايا ونفايات صناعات الأغذية، اغذية محضرة للحيوانات	24.25	20.04	12.26	8.69
تبغ وأبدال تبغ مصنعة	0.62	0.22	0.35	0.13
ملح، كبريت، أتربة وأحجار، جص، كلس وأسمنت	12.31	13.95	5.91	5.74
خامات معادن، خبت ورماد	1.39	1.29	1.23	0.89

السلع	فبراير		يناير - فبراير	
	2019	2020	2019	2020
وقود وزيتون وشموع معدنية ومنتجاتها، مواد قارية	29.44	27.28	55.49	49.53
منتجات كيماوية غير عضوية	5.00	3.54	9.25	7.26
منتجات كيماوية عضوية	2.75	1.90	4.70	4.31
منتجات الصيدلة	13.13	14.75	36.54	51.86
أسمدة	4.99	2.04	7.16	3.65
خلاصات للصبغة والصبغة، أصباغ وألوان، دهانات	50.37	56.75	99.33	102.76
زيوت عطرية، محضرات العطور أو تجميل (تواليت)	101.64	122.90	197.35	248.51
صابون، محضرات غسيل، شموع اصطناعية أو محضرة	62.08	78.10	135.07	158.12
مواد زلالية، منتجات أساسها النشاء المعدل، غراء، انزيمات	4.77	5.00	8.41	8.15
بارود ومتفجرات، منتجات نارية فنية، ثقاب، مواد لهوب محضرة	0.11	0.01	0.12	0.01
منتجات تصوير فوتوغرافي أو سينمائي	0.08	0.10	0.10	0.17
منتجات كيماوية متنوعة	21.24	38.99	46.37	78.46
لدائن ومصنوعاتها	1,029.01	893.55	2,058.86	2,359.13
مطاط ومصنوعاته	6.87	7.21	14.19	16.54
صلال جلود خام (عدا جلود الفراء)، جلود مدبوغة	0.17	-	0.38	-
مصنوعات جلدية، لوازم السفر، حقائب يدوية	0.30	0.06	0.53	0.08
جلود بفراء طبيعية، فراء مقلدة (اصطناعية)، مصنوعاتها	-	-	-	-
خشب ومصنوعاته، فحم خشبي	2.69	2.76	7.36	8.52
فلين ومصنوعاته	-	-	-	0.03
مصنوعات من القش، صناعات الحصر والسلال	0.27	0.43	0.53	0.56
عجائن الخشب أو السليلوز، ورق وورق مقوى (نفايات وفضلات)	0.03	0.01	0.03	0.01
ورق وورق مقوى (كرتون)، مصنوعات من السليلوز ومن ورق مقوى	78.32	139.47	167.15	279.02
كتب، صحف، صور وغيرها من منتجات الطباعة والنشر	11.81	29.09	25.06	46.42
حرير طبيعي	-	-	-	-
صوف، وبر حيوان، شعر ونسج خيوط من شعر الخيل	-	-	-	-
قطن	0.05	0.05	0.13	0.19
ألياف نسجية نباتية أخرى، خيوط وأقمشة من ورق شعيرات أو قدد من مواد نسجية تركيبية أو اصطناعية	1.35	0.23	2.39	0.26
ألياف تركيبية أو اصطناعية غير مستمرة	2.00	0.24	2.73	0.33
حشو، لباد والمنسوجات، خيوط خاصة، خيوط حزم وحيال	1.10	1.88	2.14	3.71

يناير - فبراير		فبراير		السلع
2020	2019	2020	2019	
52.63	34.68	28.66	19.14	سجاد، أغطية أرضيات آخر من مواد نسيجية
0.01	0.04	-	0.02	أقمشة منسوجات خاصة، دانتيل، ديايخ ومطرزات
1.20	1.02	0.50	0.74	منسوجات مشربة أو مطلية أو مغطاة
-	-	-	-	أقمشة مصنرة أو كروشيه
1.29	0.87	0.25	0.16	ألبسة، وتوابع ألبسة مصنرة أو كروشيه
2.20	1.86	0.83	0.65	ألبسة، وتوابع ألبسة من غير المصنرة أو الكروشيه
13.41	11.12	7.95	4.72	أصناف آخر جاهزة من مواد نسيجية، أسمال وخرق
0.56	1.23	0.54	0.89	أحذية وطماقات وما يماثلها، أجزاء هذه الأصناف
0.04	0.08	0.04	0.07	أغطية رأس وأجزاءها
0.09	0.03	0.02	0.02	مظلات، العصي، السياط وسياط فروسية
-	0.14	-	0.07	ريش وزغب، أزهار اصطناعية، أصناف من شعر بشري
34.72	42.69	20.86	23.47	مصنوعات من حجر أو جص أو اسمنت أو حرير صخري
60.41	32.49	25.92	16.84	مصنوعات من خزف
49.13	87.87	23.37	57.40	زجاج ومصنوعاته
1,686.81	2,164.20	519.08	720.18	لؤلؤ، أحجار كريمة أو شبه كريمة، حلي مقلدة
641.38	345.10	336.71	141.34	حديد، صلب (فولاذ)
733.75	587.15	497.93	274.95	مصنوعات من الحديد أو الصلب (لفولاذ)
782.71	770.15	422.03	443.02	نحاس ومصنوعاته
0.20	0.41	0.08	0.38	نيكل ومصنوعاته
898.08	1,105.85	344.86	426.99	ألومنيوم ومصنوعاته
0.77	1.51	-	0.64	رصاص ومصنوعاته
3.30	1.89	0.93	0.85	زنك (توتياء) ومصنوعاته
0.01	0.08	-	0.01	قصدير ومصنوعاته
0.03	0.15	0.01	0.10	معادن عادية آخر، خلائط خزفية معدنية، مصنوعات هذه الأصناف
1.85	2.43	0.41	1.49	عدد وأدوات قاطعة، وأدوات مائدة من المعادن العادية وأجزاءها
32.59	82.64	14.23	20.89	أصناف متنوعة من معادن عادية
145.77	205.50	74.99	112.88	مراجل وآلات وأجهزة وأدوات آلية (مفاعلات نووية)
128.07	130.59	61.64	50.20	آلات وأجهزة آلية، أجهزة تسجيل وإذاعة الصوت والصورة
4.38	0.92	4.37	0.46	قاطرات وعربات ومعدات للسكك الحديدية
66.63	100.61	44.47	47.76	عربات عدا قاطرات وخطوط السكك الحديدية أو الترام

السلع	يناير - فبراير		فبراير	
	2020	2019	2020	2019
مركبات جوية ومركبات فضائية وأجزاؤها	36.33	40.60	18.07	21.17
سفن وقوارب ومنشآت عائمة	13.46	47.78	7.18	5.16
الأدوات البصرية ، التصويرية ، السينمائية والطبية	11.77	6.44	6.32	4.19
أصناف صناعة الساعات وأجزاؤها	0.25	0.01	0.16	-
أدوات موسيقية وأجزاؤها ولوازمها	-	-	-	-
أثاث، الأسرة، أجهزة إنارة غ.م.م، لوحات إعلانية، مباني مسبقة الصنع	66.57	60.40	36.64	26.40
ألعاب للأطفال، ألعاب مجتمعات وأصناف للتسلية أو للرياضة وأجزاؤها	0.30	0.03	0.11	0.02
مصنوعات متنوعة	0.48	1.34	0.23	0.42
تحف فنية، قطع للمجموعات وقطع أثرية	0.04	0.04	0.02	0.03
سلع ذات أحكام خاصة	1.12	1.68	0.21	1.05

المصدر: دائرة المالية - إدارة الجمارك
بيانات عام 2020 أولية

جدول رقم 6: المعاد تصديره من السلع حسب النظام المنسق (الحد الثاني) خلال الأشهر (يناير - فبراير)، وشهر فبراير من العامين 2019-2020

القيمة بالمليون درهم

السلع	يناير - فبراير		فبراير	
	2020	2019	2020	2019
المجموع	7,813	8,796	4,010	4,516
حيوانات حية	1.20	1.83	0.73	0.68
لحوم وأحشاء وأطراف صالحة للأكل	26.40	43.41	18.08	25.71
أسماك وقشريات ورخويات وغيرها من اللافقاريات المائية	10.50	9.79	6.13	4.92
ألبان ومنتجاتها، بيض طيور، عسل طبيعي	38.10	39.43	20.06	21.09
منتجات حيوانية أخرى غ.م.م.	0.12	-	0.03	-
أشجار ونباتات حية، بصلات وجذورها، ازهار واغصان للزينة	0.29	0.41	0.18	0.18
خضر ونباتات وجذور ودرنات صالحة للأكل	53.99	40.66	24.90	18.63
فواكه وأثمار صالحة للأكل، وقشور حمضيات وقشور بطيخ أو شمام	215.53	177.88	101.01	92.02
بن، شاي، منه، بهارات وتوابل	67.40	34.28	38.70	20.44
حبوب	2.34	3.86	1.00	1.32
منتجات المطاحن، من شعير، نشاء حبوب أو القمح (جلوتين)	1.28	1.94	0.89	1.05
حبوب وبذور وأثمار زيتية، حبوب وبذور وأثمار متنوعة	9.51	5.41	5.16	2.50
صمغ اللك، صموغ وراتنجات وغيرها من عصارات وخلاصات نباتية	1.12	3.57	0.83	2.87
مواد طفر نباتية، منتجات نباتية أخرى غ.م.م.	0.61	0.12	0.05	0.08
شحوم ودهون وزيت حيوانية أو نباتية ومنتجاتها	1.00	1.87	0.26	0.86
محضرات لحوم وأسماك، أو اللافقاريات المائية الأخرى	2.41	1.06	0.79	0.46
سكر ومصنوعات سكرية	22.40	23.68	11.91	14.98
كاكاو ومحضراته	45.74	47.69	22.98	23.43
محضرات أساسها الحبوب أو الدقيق والنشأ أو الحليب، فطائر	10.38	8.42	4.29	3.44
محضرات خضر، فواكه وأثمار، أو مكسرات	10.61	16.56	5.27	7.04
محضرات غذائية متنوعة	15.17	21.68	6.54	11.18
مشروبات، سوائل كحولية وخل	25.77	25.00	14.58	11.63
بقايا ونفايات صناعات الأغذية، اغذية محضرة للحيوانات	3.98	4.16	1.98	2.01
تبغ وأبدال تبغ مصنعة	16.67	11.07	6.99	5.96
ملح، كبريت، أتربة وأحجار، جص، كلس وأسمنت	3.86	7.00	1.63	3.42
خامات معادن، خبت ورماد	0.76	1.22	0.15	0.85

السلع	يناير - فبراير		فبراير	
	2020	2019	2020	2019
وقود وزيتون وشموع معدنية ومنتجاتها، مواد قارية	13.03	9.71	6.79	4.66
منتجات كيماوية غير عضوية	12.89	10.55	5.69	4.40
منتجات كيماوية عضوية	26.67	33.63	13.59	18.03
منتجات الصيدلة	96.84	66.34	78.24	36.58
أسمدة	0.18	1.28	0.09	0.33
خلاصات للصبغة والصبغة، أصباغ وألوان، دهانات	14.39	12.76	7.00	5.83
زيوت عطرية، محضرات العطور أو تجميل (تواليت)	422.60	310.77	237.94	153.20
صابون، محضرات غسيل، شموع اصطناعية أو محضرة	30.61	32.44	14.58	17.91
مواد زلالية، منتجات أساسها النشاء المعدل، غراء، انزيمات	3.73	3.79	2.14	2.22
بارود ومتفجرات، منتجات نارية فنية، ثقاب، مواد لهوب محضرة	0.50	0.34	0.36	0.17
منتجات تصوير فوتوغرافي أو سينمائي	2.05	1.12	1.60	0.55
منتجات كيماوية متنوعة	55.77	28.75	40.62	15.18
لدائن ومصنوعاتها	118.27	108.32	63.31	52.04
مطاط ومصنوعاته	61.97	61.47	36.70	27.25
صلال جلود خام (عدا جلود الفراء)، جلود مدبوغة	-	0.01	-	0.01
مصنوعات جلدية، لوازم السفر، حقائب يدوية	27.81	26.07	18.09	14.44
جلود بفراء طبيعية، فراء مقلدة (اصطناعية)، مصنوعاتها	0.03	-	0.03	-
خشب ومصنوعاته، فحم خشبي	23.43	22.92	13.05	11.67
فلين ومصنوعاته	3.49	0.99	1.89	0.44
مصنوعات من القش، صناعات الحصر والسلال	1.05	2.27	0.50	0.93
عجائن الخشب أو السليلوز، ورق وورق مقوى (نفايات وفضلات)	3.29	8.08	1.22	8.08
ورق وورق مقوى (كرتون)، مصنوعات من السليلوز ومن ورق مقوى	27.88	31.11	12.07	15.76
كتب، صحف، صور وغيرها من منتجات الطباعة والنشر	6.30	3.93	4.69	2.39
حرير طبيعي	-	0.03	-	0.01
صوف، وبر حيوان، شعر ونسج خيوط من شعر الخيل	0.42	0.64	0.28	0.28
قطن	2.52	1.41	0.14	1.36
ألياف نسجية نباتية أخرى، خيوط وأقمشة من ورق شعيرات أو قدد من مواد نسجية تركيبية أو اصطناعية	0.17	1.21	0.01	0.38
ألياف تركيبية أو اصطناعية غير مستمرة	3.20	2.96	1.78	1.70
ألياف تركيبية أو اصطناعية غير مستمرة	2.68	3.03	1.19	1.79
حشو، لباد والمنسوجات، خيوط خاصة، خيوط حزم وحيال	2.99	3.79	1.48	2.02

يناير - فبراير		فبراير		السلع
2020	2019	2020	2019	
7.73	9.41	4.21	4.45	سجاد، أغطية أرضيات آخر من مواد نسيجية
1.44	0.84	0.72	0.38	أقمشة منسوجات خاصة، دانتيل، ديايخ ومطرزات
2.11	1.26	1.08	0.46	منسوجات مشربة أو مطلية أو مغطاة
3.11	3.61	1.32	2.61	أقمشة مصنرة أو كروشيه
237.30	274.40	101.62	121.72	ألبسة، وتوابع ألبسة مصنرة أو كروشيه
61.40	69.79	35.84	37.93	ألبسة، وتوابع ألبسة من غير المصنرة أو الكروشيه
22.95	17.70	12.81	8.33	أصناف آخر جاهزة من مواد نسيجية، أسمال وخرق
77.98	70.13	42.45	33.67	أحذية وطماقات وما يماثلها، أجزاء هذه الأصناف
5.77	3.18	4.16	1.09	أغطية رأس وأجزاءها
0.22	0.19	0.07	0.06	مظلات، العصي، السياط وسياط فروسية
4.75	1.11	1.14	0.38	ريش وزغب، أزهار اصطناعية، أصناف من شعر بشري
21.27	23.30	9.75	10.64	مصنوعات من حجر أو جص أو اسمنت أو حرير صخري
10.53	9.70	5.56	4.53	مصنوعات من خزف
17.33	33.37	9.35	25.51	زجاج ومصنوعاته
105.15	81.40	62.41	65.50	لؤلؤ، أحجار كريمة أو شبه كريمة، حلي مقلدة
76.66	114.33	40.52	52.52	حديد، صلب (فولاذ)
186.83	295.01	81.08	90.76	مصنوعات من الحديد أو الصلب (لفولاذ)
38.48	11.49	30.81	1.83	نحاس ومصنوعاته
1.04	4.78	0.50	0.52	نيكل ومصنوعاته
17.41	16.48	9.45	9.16	ألومنيوم ومصنوعاته
0.04	0.09	0.02	0.02	رصاص ومصنوعاته
3.65	3.39	2.38	1.04	زنك (توتياء) ومصنوعاته
1.24	1.09	0.65	0.72	قصدير ومصنوعاته
0.50	0.23	0.33	0.02	معادن عادية آخر، خلائط خزفية معدنية، مصنوعات هذه الأصناف
18.85	70.40	9.23	37.81	عدد وأدوات قاطعة، وأدوات مائدة من المعادن العادية وأجزاءها
39.64	18.50	14.77	9.76	أصناف متنوعة من معادن عادية
1,360.95	1,411.60	639.39	626.45	مراجل وآلات وأجهزة وأدوات آلية (مفاعلات نووية)
325.62	619.54	163.16	367.26	آلات وأجهزة آلية، أجهزة تسجيل وإذاعة الصوت والصورة
13.32	7.72	6.60	3.71	قاطرات وعربات ومعدات للسكك الحديدية
2,890.81	3,563.84	1,471.00	1,919.05	عربات عدا قاطرات وخطوط السكك الحديدية أو الترام

يناير - فبراير		فبراير		السلع
2020	2019	2020	2019	
380.93	391.46	210.75	217.36	مركبات جوية ومركبات فضائية وأجزاؤها
2.09	6.07	1.51	5.76	سفن وقوارب ومنشآت عائمة
101.05	163.44	56.62	100.75	الأدوات البصرية ، التصويرية ، السينمائية والطبية
8.24	6.47	3.87	3.32	أصناف صناعة الساعات وأجزاؤها
0.24	0.47	0.10	0.03	أدوات موسيقية وأجزاؤها ولوازمها
128.15	102.95	63.96	44.06	أثاث، الأسرة، أجهزة إنارة غ.م.م، لوحات إعلانية، مباني مسبقة الصنع
17.61	13.62	9.49	5.52	ألعاب للأطفال، ألعاب مجتمعات وأصناف للتسلية أو للرياضة وأجزاؤها
20.57	19.48	11.24	11.02	مصنوعات متنوعة
14.32	5.17	13.77	1.00	تحف فنية، قطع للمجموعات وقطع أثرية
33.97	27.40	16.18	12.83	سلع ذات أحكام خاصة

المصدر: دائرة المالية - إدارة الجمارك
بيانات عام 2020 أولية

جدول رقم 7: الواردات من السلع حسب النظام المنسق (الحد الثاني) خلال الأشهر (يناير - فبراير)
فبراير، وشهر فبراير من العامين 2019-2020

القيمة بالمليون درهم

السلع	يناير - فبراير		فبراير	
	2020	2019	2020	2019
المجموع	19,256	17,110	9,261	7,664
حيوانات حية	21.59	29.18	8.83	11.74
لحوم وأحشاء وأطراف صالحة للأكل	93.58	125.09	45.70	56.52
أسماك وقشريات ورخويات وغيرها من اللافقاريات المائية	8.04	5.62	3.61	2.96
ألبان ومنتجاتها، بيض طيور، عسل طبيعي	296.45	281.95	154.61	125.41
منتجات حيوانية أخرى غ.م.م.	0.04	0.01	0.04	-
أشجار ونباتات حية، بصلات وجذورها، ازهار واغصان للزينة	1.33	0.71	0.69	0.49
خضر ونباتات وجذور ودرنات صالحة للأكل	57.19	49.40	28.40	23.11
فواكه وأثمار صالحة للأكل، وقشور حمضيات وقشور بطيخ أو شمام	83.86	61.98	43.62	28.33
بن، شاي، منة، بهارات وتوابل	19.11	14.23	15.03	8.51
حبوب	91.95	87.27	66.33	23.83
منتجات المطاحن، من شعير، نشاء حبوب أو القمح (جلوتين)	9.26	5.81	5.58	1.61
حبوب وبذور وأثمار زيتية، حبوب وبذور وأثمار متنوعة	192.37	148.06	68.74	68.80
صمغ اللك، صموغ وراتنجات وغيرها من عصارات وخلصات نباتية	6.36	4.72	4.68	2.43
مواد طفر نباتية، منتجات نباتية أخرى غ.م.م	0.33	0.53	0.16	0.35
شحوم ودهون وزيت حيوانية أو نباتية ومنتجاتها	39.83	43.49	26.84	14.81
محضرات لحوم وأسماك، أو اللافقاريات المائية الأخرى	7.23	7.31	3.18	3.27
سكر ومصنوعات سكرية	11.70	12.44	6.25	5.83
كاكاو ومحضراته	15.09	19.85	9.25	7.75
محضرات أساسها الحبوب أو الدقيق والنشأ أو الحليب، فطائر	157.16	137.08	74.83	66.41
محضرات خضر، فواكه وأثمار، أو مكسرات	60.55	67.49	33.73	35.09
محضرات غذائية متنوعة	51.33	31.34	23.38	18.46
مشروبات، سوائل كحولية وخل	8.31	11.75	4.71	7.08
بقايا ونفايات صناعات الأغذية، اغذية محضرة للحيوانات	25.51	103.61	22.71	57.20
تيغ وأبدال تيغ مصنعة	0.03	0.02	0.01	0.01
ملح، كبريت، أتربة وأحجار، حص، كلس وأسمنت	159.97	111.94	93.74	54.22
خامات معادن، خبت ورماد	806.92	520.81	373.77	326.28

السلع	يناير - فبراير		فبراير	
	2020	2019	2020	2019
وقود وزيتون وشموع معدنية ومنتجاتها، مواد قارية	98.02	142.92	46.80	100.94
منتجات كيماوية غير عضوية	365.15	157.35	179.93	73.55
منتجات كيماوية عضوية	84.76	69.06	30.27	31.41
منتجات الصيدلة	418.09	373.67	162.46	178.94
أسمدة	7.29	13.63	3.58	7.74
خلاصات للصبغة والصبغة، أصباغ وألوان، دهانات	71.15	59.22	28.41	27.06
زيوت عطرية، محضرات العطور أو تجميل (تواليت)	51.95	51.65	26.06	27.18
صابون، محضرات غسيل، شموع اصطناعية أو محضرة	173.64	165.14	86.95	79.28
مواد زلالية، منتجات أساسها النشاء المعدل، غراء، انزيمات	11.35	9.08	5.13	3.93
بارود ومتفجرات، منتجات نارية فنية، ثقاب، مواد لهوب محضرة	4.58	3.24	1.50	2.37
منتجات تصوير فوتوغرافي أو سينمائي	3.23	2.35	2.11	0.45
منتجات كيماوية متنوعة	207.64	125.58	115.50	52.37
لدائن ومصنوعاتها	531.91	603.25	248.93	287.12
مطاط ومصنوعاته	84.71	77.55	30.85	35.15
صلال جلود خام (عدا جلود الفراء)، جلود مذبوغة	1.96	2.48	0.71	1.90
مصنوعات جلدية، لوازم السفر، حقائب يدوية	8.91	5.41	6.82	2.28
جلود بفراء طبيعية، فراء مقلدة (اصطناعية)، مصنوعاتها	0.09	0.05	-	0.01
خشب ومصنوعاته، فحم خشبي	25.90	36.30	11.23	14.51
فلين ومصنوعاته	0.11	0.07	0.08	-
مصنوعات من القش، صناعات الحصر والسلال	0.64	0.44	0.25	0.11
عجائن الخشب أو السليلوز، ورق وورق مقوى (نفايات وفضلات)	138.54	141.59	79.23	70.20
ورق وورق مقوى (كرتون)، مصنوعات من السليلوز ومن ورق مقوى	106.99	82.01	45.42	44.10
كتب، صحف، صور وغيرها من منتجات الطباعة والنشر	119.10	4.56	103.38	2.38
حرير طبيعي	3.35	3.64	1.23	2.17
صوف، وبر حيوان، شعر ونسج خيوط من شعر الخيل	0.29	0.38	0.15	-
قطن	4.65	5.66	3.15	1.50
ألياف نسجية نباتية أخرى، خيوط وأقمشة من ورق	0.04	0.39	0.03	-
شعيرات أو قدد من مواد نسجية تركيبية أو اصطناعية	7.16	9.59	3.23	5.75
ألياف تركيبية أو اصطناعية غير مستمرة	5.41	3.90	1.74	3.26
حشو، لباد والمنسوجات، خيوط خاصة، خيوط حزم وحيال	15.36	12.83	5.03	6.02

يناير - فبراير		فبراير		السلع
2020	2019	2020	2019	
5.96	5.75	3.05	3.68	سجاد، أغطية أرضيات آخر من مواد نسيجية
1.10	1.74	0.63	0.88	أقمشة منسوجات خاصة، دانتيل، ديايخ ومطرزات
10.36	5.11	5.25	2.80	منسوجات مشربة أو مطلية أو مغطاة
0.86	1.23	0.37	0.65	أقمشة مصنرة أو كروشيه
9.30	17.17	4.21	7.05	ألبسة، وتوابع ألبسة مصنرة أو كروشيه
29.93	32.59	15.83	12.75	ألبسة، وتوابع ألبسة من غير المصنرة أو الكروشيه
21.73	13.60	6.57	3.97	أصناف آخر جاهزة من مواد نسيجية، أسمال وخرق
11.85	14.93	7.46	7.21	أحذية وطماقات وما يماثلها، أجزاء هذه الأصناف
0.97	1.56	0.43	0.80	أغطية رأس وأجزاءها
0.24	0.46	0.14	0.04	مظلات، العصي، السياط وسياط فروسية
0.13	0.22	0.05	0.02	ريش وزغب، أزهار اصطناعية، أصناف من شعر بشري
110.39	123.01	55.84	53.82	مصنوعات من حجر أو جص أو اسمنت أو حرير صخري
29.80	34.94	12.85	16.52	مصنوعات من خزف
70.27	91.16	34.46	45.90	زجاج ومصنوعاته
1,460.48	406.29	626.01	151.99	لؤلؤ، أحجار كريمة أو شبه كريمة، حلي مقلدة
727.56	467.47	372.46	231.25	حديد، صلب (فولاذ)
1,052.41	576.41	558.62	266.04	مصنوعات من الحديد أو الصلب (لفولاذ)
1,437.66	1,442.90	594.68	719.37	نحاس ومصنوعاته
29.38	28.75	17.62	20.40	نيكل ومصنوعاته
92.72	65.51	43.37	28.10	ألومنيوم ومصنوعاته
6.42	8.71	2.72	2.09	رصاص ومصنوعاته
48.45	33.18	24.75	21.21	زنك (توتياء) ومصنوعاته
0.17	0.12	0.04	0.03	قصدير ومصنوعاته
21.70	3.07	5.57	1.26	معادن عادية آخر، خلائط خزفية معدنية، مصنوعات هذه الأصناف
30.99	28.66	19.32	11.64	عدد وأدوات قاطعة، وأدوات مائدة من المعادن العادية وأجزاءها
26.49	41.45	13.01	13.53	أصناف متنوعة من معادن عادية
2,969.21	1,479.37	1,662.12	700.26	مراجل وآلات وأجهزة وأدوات آلية (مفاعلات نووية)
963.67	894.39	436.23	401.23	آلات وأجهزة آلية، أجهزة تسجيل وإذاعة الصوت والصورة
13.23	3.16	5.37	1.04	قاطرات وعربات ومعدات للسكك الحديدية
3,155.72	2,979.33	1,443.19	1,388.06	عربات عدا قاطرات وخطوط السكك الحديدية أو الترام

يناير - فبراير		فبراير		السلع
2020	2019	2020	2019	
401.99	704.81	170.33	313.81	مركبات جوية ومركبات فضائية وأجزاؤها
650.16	124.02	127.29	8.27	سفن وقوارب ومنشآت عائمة
511.75	459.00	270.14	164.88	الأدوات البصرية ، التصويرية ، السينمائية والطبية
38.66	34.03	17.85	16.57	أصناف صناعة الساعات وأجزاؤها
0.79	0.63	0.33	0.28	أدوات موسيقية وأجزاؤها ولوازمها
76.40	48.41	40.86	21.32	أثاث، الأسرة، أجهزة إنارة غ.م.م، لوحات إعلانية، مباني مسبقة الصنع
8.85	10.55	3.60	4.24	ألعاب للأطفال، ألعاب مجتمعات وأصناف للتسلية أو للرياضة وأجزاؤها
64.58	62.95	35.00	31.59	مصنوعات متنوعة
379.80	2,813.43	272.30	975.01	تحف فنية، قطع للمجموعات وقطع أثرية
6.68	5.56	2.29	1.77	سلع ذات أحكام خاصة

المصدر: دائرة المالية - إدارة الجمارك
بيانات عام 2020 أولية

جدول رقم 8: الصادرات غير النفطية من السلع حسب الدول خلال الأشهر (يناير - فبراير)، وشهر فبراير من العامين 2020-2019

القيمة بالمليون درهم

الدول	يناير - فبراير		فبراير	
	2020	2019	2020	2019
المجموع	10,004	9,878	4,517	4,412
المملكة العربية السعودية	3,905.45	3,544.52	2,150.37	1,644.29
الصين	985.12	633.57	261.27	340.99
سويسرا	739.50	1,027.24	152.97	324.85
الكويت	684.86	626.11	319.29	303.70
الولايات المتحدة الأمريكية	500.30	475.60	210.49	206.88
الهند	406.40	887.92	201.60	398.92
مملكة البحرين	316.53	351.10	166.46	160.20
عمان	295.23	245.38	152.25	116.69
سنغافورة	245.62	188.94	66.55	87.65
الأردن	235.56	205.55	122.30	104.67
بنغلاديش	211.78	83.42	43.11	36.43
مصر	192.80	211.16	95.39	93.28
ماليزيا	119.47	34.65	50.38	20.43
هولندا	115.56	337.93	15.79	102.32
اليمن	108.89	108.29	54.73	57.75
تركيا	104.93	43.55	70.13	11.70
باكستان	78.79	104.19	40.39	44.17
هونغ كونغ	58.10	28.26	1.76	0.63
استراليا	56.72	51.32	30.13	26.72
بلجيكا	47.88	20.03	16.22	11.74
العراق	42.66	28.95	25.86	9.49
كينيا	39.09	43.92	23.32	25.80
اسبانيا	38.72	22.17	12.68	14.19
الجمهورية العربية السورية	31.27	24.72	10.35	15.05
السودان	28.75	19.95	12.55	10.99
المملكة المتحدة	28.11	18.76	6.81	12.54
الفلبين	27.32	9.92	11.07	8.14
فيتنام	23.47	27.04	10.67	22.87
كندا	23.39	27.28	20.38	6.37
تايلند	23.35	22.11	13.47	5.68
جنوب أفريقيا	21.23	39.04	13.50	10.95

الدول	يناير - فبراير		فبراير	
	2020	2019	2020	2019
ألمانيا	21.09	17.67	10.61	6.10
تنزانيا	18.19	21.62	5.56	12.92
تونس	17.42	41.07	6.55	23.49
المكسيك	17.13	21.59	14.24	4.35
المغرب	13.38	14.35	7.48	5.85
أوغندا	12.73	13.75	6.61	7.62
فرنسا	12.06	14.38	4.34	7.94
كولومبيا	11.95	2.67	9.87	1.90
إندونيسيا	11.44	16.57	3.42	2.56
إيطاليا	11.25	34.92	5.81	12.11
دولة فلسطين	11.07	13.91	5.84	7.35
اليابان	10.44	8.42	7.74	0.13
الجزائر	10.05	22.60	4.74	12.38
تايوان	9.72	19.58	3.81	3.09
الاتحاد الروسي	9.48	8.71	3.80	2.08
سريلانكا	7.48	7.13	2.03	5.28
نيبال	6.08	6.72	2.58	2.04
لبنان	4.74	22.38	3.02	15.03
نيوزيلندا	4.19	1.08	2.16	0.59
ميانمار	3.67	2.50	1.22	0.67
نيجيريا	3.50	2.55	2.90	1.43
جيبوتي	3.22	5.94	3.22	5.16
أثيوبيا	2.66	11.91	1.79	6.82
رومانيا	2.55	0.65	1.62	0.26
موريشيوس	2.43	0.45	0.13	0.45
بيرو	2.13	3.34	1.50	3.34
ليبيا	1.71	0.08	-	-
جورجيا	1.14	0.03	-	0.01
بنما	1.13	-	0.15	
الكونغو	1.06	0.06	-	0.06
أفغانستان	1.04	-	0.41	-
الأرجنتين	0.83	0.24	0.50	-
كوريا الجنوبية	0.82	1.85	0.08	0.17
أخرى	19.58	47.03	10.84	24.26

المصدر: دائرة المالية - إدارة الجمارك
بيانات عام 2020 أولية

**جدول رقم 9: المعاد تصديره من السلع غير النفطية حسب الدول خلال الأشهر (يناير - فبراير)،
وشهر فبراير من العامين 2019-2020**

القيمة بالمليون درهم

الدول	يناير - فبراير		فبراير	
	2020	2019	2020	2019
المجموع	7,813	8,796	4,010	4,516
المملكة العربية السعودية	2,732.48	2,476.20	1,380.47	1,197.08
الكويت	839.09	972.70	403.44	505.64
مملكة البحرين	448.71	626.45	237.17	320.76
عمان	210.25	142.65	106.23	67.72
اليمن	206.05	252.91	109.41	126.72
الأردن	182.45	159.10	97.69	82.92
السودان	121.84	116.57	62.00	66.74
بنغلاديش	105.17	83.10	59.97	64.78
الهند	76.42	248.37	64.66	90.10
الولايات المتحدة الأمريكية	70.23	4.32	24.44	3.03
إيطاليا	68.49	5.65	0.66	3.82
سنغافورة	63.98	3.94	62.27	2.16
العراق	45.64	55.12	31.25	29.00
مصر	38.07	29.44	22.75	12.09
اسبانيا	37.48	19.63	37.02	19.20
جيبوتي	27.10	35.68	15.79	20.34
تركمانستان	16.57	10.98	16.57	9.33
سويسرا	16.05	1.34	16.05	0.36
بلجيكا	14.20	0.56	0.83	0.50
ماليزيا	13.46	9.69	1.76	4.13
تشاد	10.75	8.88	6.06	5.22
المملكة المتحدة	8.72	96.08	4.72	10.92
شيلي	7.99	6.39	6.13	1.99
هولندا	6.86	4.96	6.50	3.88
الصين	3.70	941.80	3.55	336.55
لبنان	3.17	10.35	1.77	1.68
ألمانيا	2.72	6.76	1.64	2.70
أثيوبيا	2.66	1.40	1.00	0.55
السويد	2.38	0.27	2.36	0.22
أوزبكستان	2.03	0.83	2.03	-
باكستان	1.96	1.29	0.78	0.91

الدول	يناير - فبراير		فبراير	
	2020	2019	2020	2019
كندا	1.84	3.51	1.48	1.36
سريلانكا	1.70	18.44	0.79	18.41
ليبيا	1.39	-	0.47	-
صربيا	1.38	14.89	0.89	0.06
المكسيك	1.33	-	0.57	-
الدانمرك	1.32	2.74	0.07	2.72
دولة فلسطين	1.27	7.45	0.61	6.47
استراليا	1.04	0.69	0.50	0.25
بولندا	1.00	1.58	0.63	1.57
فرنسا	0.92	4.16	0.80	2.56
الفلبين	0.82	0.48	0.38	0.12
إندونيسيا	0.78	0.35	0.56	0.08
هونغ كونغ	0.74	0.10	0.42	0.02
كوريا الجنوبية	0.65	10.43	0.05	9.27
البرازيل	0.64	0.02	0.15	0.02
الجزائر	0.64	1.00	0.13	-
المغرب	0.63	19.67	0.38	13.58
الجمهورية العربية السورية	0.61	7.75	0.36	3.26
البرتغال	0.50	0.07	0.13	-
النمسا	0.49	0.05	0.01	0.05
سيشيل	0.41	0.14	0.14	0.07
الجبل الاسود	0.41	20.94	0.03	20.94
نيجيريا	0.40	0.02	0.03	-
بلغاريا	0.37	-	0.37	-
تايلند	0.36	0.48	0.29	0.43
أخرى	2,404.77	2,347.80	1,212.81	1,443.65

المصدر: دائرة المالية - إدارة الجمارك
بيانات عام 2020 أولية

جدول رقم 10: الواردات غير النفطية من السلع حسب الدول خلال الأشهر (يناير - فبراير)، وشهر فبراير من العامين 2020-2019

القيمة بالمليون درهم

الدول	يناير - فبراير		فبراير	
	2020	2019	2020	2019
المجموع	19,256	17,110	9,261	7,664
المملكة العربية السعودية	1,979.17	2,049.41	1,000.55	961.93
الولايات المتحدة الأمريكية	1,810.25	1,758.21	793.49	719.12
المملكة المتحدة	1,739.83	446.38	883.28	180.12
اليابان	1,692.67	1,710.45	851.49	900.58
الصين	1,620.64	941.20	587.12	397.76
الكونغو	1,202.43	1,033.33	548.18	508.92
ألمانيا	1,166.97	796.85	622.63	295.13
الهند	1,156.94	631.79	770.64	325.72
فرنسا	736.16	1,218.22	378.66	828.90
عمان	518.26	267.09	217.24	171.84
إيطاليا	409.75	355.70	170.75	147.35
كوريا الجنوبية	409.16	110.79	163.15	45.05
البرازيل	373.88	310.61	188.22	161.61
تايلند	295.36	238.20	152.25	106.89
مملكة البحرين	243.94	360.01	121.33	181.32
استراليا	208.28	46.98	126.89	13.90
غينيا	196.32	-	108.13	-
سنغافورة	175.60	91.22	84.64	33.77
السويد	170.13	67.65	122.60	50.00
مصر	165.93	166.19	119.77	40.96
أوكرانيا	164.02	82.67	110.19	70.80
اسبانيا	162.64	242.40	57.11	115.28
هولندا	154.01	98.64	83.03	37.46
تركيا	151.23	77.68	59.65	39.91
سويسرا	132.08	109.49	82.92	46.87
السودان	128.29	15.25	13.46	4.32
كازاخستان	127.26	174.73	10.16	109.13
الدانمرك	125.57	130.94	43.80	60.97
إندونيسيا	122.90	159.89	65.36	77.73
النمسا	122.80	102.03	54.83	48.89
هونغ كونغ	120.16	78.65	21.02	47.22

الدول	يناير - فبراير		فبراير	
	2020	2019	2020	2019
الأردن	118.60	78.19	45.87	35.57
كندا	106.10	103.55	39.52	41.15
المكسيك	97.57	62.80	37.25	32.52
لبنان	84.30	21.63	5.32	7.78
الاتحاد الروسي	84.22	2,082.41	26.16	342.66
فيتنام	76.59	9.39	26.85	2.14
الكويت	74.72	73.36	39.78	37.85
الأرجنتين	66.60	62.40	34.57	40.34
تايوان	60.07	53.75	19.87	26.26
ماليزيا	57.35	43.26	30.74	22.84
بلجيكا	56.25	57.56	30.81	33.16
النرويج	53.43	13.78	38.24	3.01
بولندا	50.79	46.10	21.82	23.49
جنوب أفريقيا	48.01	78.34	15.68	59.77
فنلندا	41.29	37.82	23.06	12.96
إيرلندا	39.85	36.90	25.77	14.93
هنغاريا	35.09	8.04	16.33	4.40
سلوفاكيا	31.36	25.09	15.15	8.29
باكستان	25.45	13.23	19.85	5.02
الجمهورية التشيكية	25.37	34.60	16.77	19.00
رومانيا	22.18	24.44	8.00	8.16
شيلي	19.83	69.21	10.58	39.52
نيوزيلندا	19.34	9.38	9.61	6.90
بورتوريكو	15.69	1.56	4.98	1.52
زامبيا	14.09	30.53	14.09	11.19
جمهورية إيران الاسلامية	12.22	16.42	7.43	9.71
البرتغال	11.23	15.16	6.01	10.45
اليونان	11.06	6.65	2.20	1.99
بلغاريا	10.57	3.25	7.52	1.85
الجمهورية العربية السورية	9.70	6.21	5.57	3.10
صربيا	9.58	5.21	1.69	4.89
تونس	9.52	3.53	9.21	0.41
دولة فلسطين	7.98	10.48	3.20	5.28
إستونيا	7.56	3.34	4.06	2.41
المغرب	7.24	6.07	1.80	2.42
الفلبين	6.37	6.35	4.91	4.20

الدول	يناير - فبراير		فبراير	
	2020	2019	2020	2019
لكسمبرغ	5.16	6.58	1.79	1.15
اليمن	5.04	2.35	3.72	0.91
سلوفينيا	3.08	2.49	1.03	0.34
سريلانكا	2.39	2.84	1.36	0.83
كرواتيا	1.47	0.66	0.19	0.11
بيرو	0.93	2.14	0.40	1.57
بيلاروس	0.83	6.74	0.77	4.47
ليتوانيا	0.79	1.66	0.21	0.69
لاتفيا	0.78	0.17	0.40	0.04
كولومبيا	0.78	0.80	0.50	0.36
كينيا	0.69	2.60	0.36	1.21
أوزبكستان	0.69	-	0.01	-
بنغلاديش	0.68	1.79	0.29	0.65
أرمينيا	0.60	0.01	0.60	-
أثيوبيا	0.55	0.03	0.54	0.02
قبرص	0.55	0.34	0.38	0.22
البوسنة والهرسك	0.50	0.91	0.36	0.78
سان تومي وبرينسيبي	0.49	-	0.49	-
إيسواتيني	0.37	0.52	-	0.51
مالطة	0.31	0.53	0.07	0.19
العراق	0.22	0.01	0.18	-
أخرى	19.17	44.49	4.38	32.90

المصدر: دائرة المالية - إدارة الجمارك
بيانات عام 2020 أولية

الملاحظات التوضيحية

الملاحظات الفنية

مصدر البيانات

حُصل على البيانات من دائرة المالية -إدارة الجمارك، ومن ثم عُولجت وأُرسلت إلى مركز الإحصاء -أبوظبي من أجل مزيد من التدقيق والمراجعة وإعادة تصنيفها وفقاً للتصنيفات الإحصائية للتجارة الخارجية.

التقييم

تماشياً مع اتفاقية التقييم الخاصة بمنظمة الجمارك العالمية (WCO):

- تُقدّر قيمة الصادرات (بما في ذلك المعاد تصديره) بعد حساب التكاليف كافة حتى رصيف الميناء في البلد المصدّر، وهو ما يطلق عليه 'فوب' (fob)، الذي يعبر عن قيمة الصادرات بما يشمل تكاليف الشحن الداخلي والتعبئة والتغليف.
- وتقدّر قيمة الواردات بعد حساب التكاليف كافة، بما فيها تكلفة التأمين والشحن وهو ما يطلق عليه 'سيف' (cif). ويمثّل 'سيف' قيمة الواردات حتى حدود البلد المستورد، ويشمل تكاليف إضافية تظهر عند نقل البضائع دولياً مثل الشحن والتأمين.

سياسة المراجعة

تنشر تقديرات الإحصاءات الشهرية للتجارة الخارجية وفق الجدول الزمني التالي: التقديرات الأولية للتجارة الخارجية الشهرية المستندة إلى بيانات إدارية والتي تكون غير مكتملة أو خاضعة لسياسة المراجعة اللاحقة من قبل المصدر تنشر بنهاية الشهر الثاني بعد شهر الإسناد. ولا تدخل أية تحديثات إضافية على إحصاءات التجارة الخارجية الشهرية إلى أن يستكمل المصدر بياناته بعد أربعة أشهر من نهاية السنة التقييمية المرجعية (سنة الإسناد).
والجدير بالذكر أن هذه السياسات ضرورية لعكس التغييرات في التعريفات، التصنيفات أو لتطبيق منهجيات جديدة ومحسنة تم اعتمادها أو لتضمين بيانات جديدة.

التنقيحات بسبب أساليب أو تعريفات أو تقنيات أو أنظمة أو مبادئ توجيهية أو تصنيفات جديدة

تؤدي التغييرات الناشئة عن اعتماد أساليب جديدة، تقنيات أو تصانيف دولية مستحدثة إلى إجراء تنقيحات على البيانات الإحصائية حتى بعد الانتهاء من إعداد السلسلة الزمنية في شكلها النهائي. على سبيل المثال، في عام 2019 تم تعديل منهجية تسجيل البيانات الجمركية للصادرات والمعاد تصديره من إدارة الجمارك لتشمل جميع السلع التي تخرج من منافذ إمارة أبوظبي بغض النظر عن مصدر تلك السلع. وتم على أثر تعديل المنهجية تنقيح السلسلة للسنوات 2015-2020، وذلك لتزويد المستخدمين بسلسلة زمنية محدثة لإحصاءات التجارة الخارجية.

ملاحظات على الجداول

- تستند التغييرات (سواء في المستويات أو النسب المئوية) في الجداول جميعها إلى الأرقام المقرّبة.
- الأهمية النسبية هي عبارة عن حصة قيمة المجموعة الفرعية من القيمة الإجمالية للمجموعات جميعها، التي عبر عنها كنسبة مئوية.
- بعض المجاميع لا تتساوى مع المفردات بسبب التقريب.
- بيانات عام (2020) هي بيانات أولية قابلة للتعديل.

الرموز المستخدمة:

- '١ تعني أن القيمة غير موجودة أو قريبة من الصفر.
- '٢ لا تنطبق.
- غ.م.م: غير محددة ولم ترد في مكان آخر

المصطلحات

يحتوي التقرير على مصطلحات معيّنة تخصّ التجارة الخارجية السلعيّة، وتلعب هذه المصطلحات دوراً مهماً عند تحليل إحصاءات التجارة لإمارة أبوظبي. ويتضمّن التقرير المصطلحات التالية:

التصنيفات

عُرِضت إحصاءات التجارة السلعيّة غير النفطية بالتوافق مع التصنيفين الدوليين الأساسيين وهما: تصنيف النظام المنسق لتصنيف وتبويب السلع (HS)، وتصنيف الفئات الاقتصادية الواسعة (BEC). يمكن للمستخدمين الحصول على بيانات التجارة الخارجية مفصلة وفقاً للنظام المنسق لتصنيف وتبويب السلع (HS) من مركز الإحصاء -أبوظبي. ويعتبر النظام المنسق لتصنيف وتبويب السلع الأساس الذي تصف وتبويب عليه البضائع في إدارة الجمارك -أبوظبي.

التجارة السلعيّة

تشمل إحصاءات التجارة السلعيّة قيمة السلع التي تُضاف إلى مخزون الموارد المادية لإمارة أبوظبي أو تخصم منه، سواء بالدخول إلى أراضي الإمارة أو الخروج منها. ويشير مصطلح التجارة السلعيّة في هذا التقرير إلى حركة التجارة عبر منافذ إمارة أبوظبي فقط، ما يعني أنها لا تشمل أي تعاملات تتم من خلال الإمارات الأخرى.

الواردات

هي عبارة عن السلع التي تدخل المنطقة الجمركية والاقتصادية لإمارة أبوظبي واردةً من مختلف أرجاء العالم، ما عدا الإمارات الأخرى في الدولة، سواء دخلت هذه السلع مباشرة أو سُحبت من مخازن الإيداع الجمركي أو الإدخال المؤقت أو المناطق الحرة داخل الدولة، وُخْلِصَت جمركياً لتصبح جزءاً من الرصيد السلعيّ لإمارة أبوظبي.

المعاد تصديره

يمثّل السلع التي تُستورد من الخارج وتدخل المنطقة الجمركية والاقتصادية وتصبح جزءاً من الرصيد السلعيّ للإمارة ثم يعاد تصديرها كما هي دون أي تعديل عليها إلى خارج الدولة.

الصادرات غير النفطية

هي تلك السلع المنتجة محلياً بالكامل أو التي تسهم الموارد المحلية في إنتاجها (باستثناء النفط الخام من هذه السلع) وتخرج من المنطقة الجمركية والاقتصادية لإمارة أبوظبي باتجاه العالم الخارجي لتشكّل خصماً من رصيدها السلعيّ. وقد تتضمّن الصادرات غير النفطية بضائع أنتجت جزئياً في الإمارات الدولة الأخرى.

إجمالي الصادرات

هو مجموع قيمة الصادرات غير النفطية والمعاد تصديره.

الميزان التجاري

هو الفرق بين القيمة الكلية للصادرات والواردات السلعية، وعندما تكون قيمة الصادرات أكبر يقال أن هناك فائض في الميزان التجاري وعندما تكون قيمة الواردات أكبر يقال أن هناك عجز في الميزان التجاري.

تقديرات أولية

تقديرات تستند فقط إلى مصادر ثانوية للبيانات. وينبغي أن يدرك مستخدمو التقديرات الأولية أنها قد تنقح بمجرد جمع البيانات من المصادر الأولية.

مزيد من المعلومات:

للمزيد من الإحصاءات التفصيلية لحركة التجارة والإحصاءات الرسمية لإمارة أبوظبي، الرجاء زيارة الموقع الإلكتروني لمركز الإحصاء - أبوظبي: <http://www.scad.gov.abudhabi>

رؤيتنا: الريادة والابتكار في الإحصاء
Our Vision: Leadership and Innovation in Statistics

www.scad.gov.abudhabi

Publications
Library

