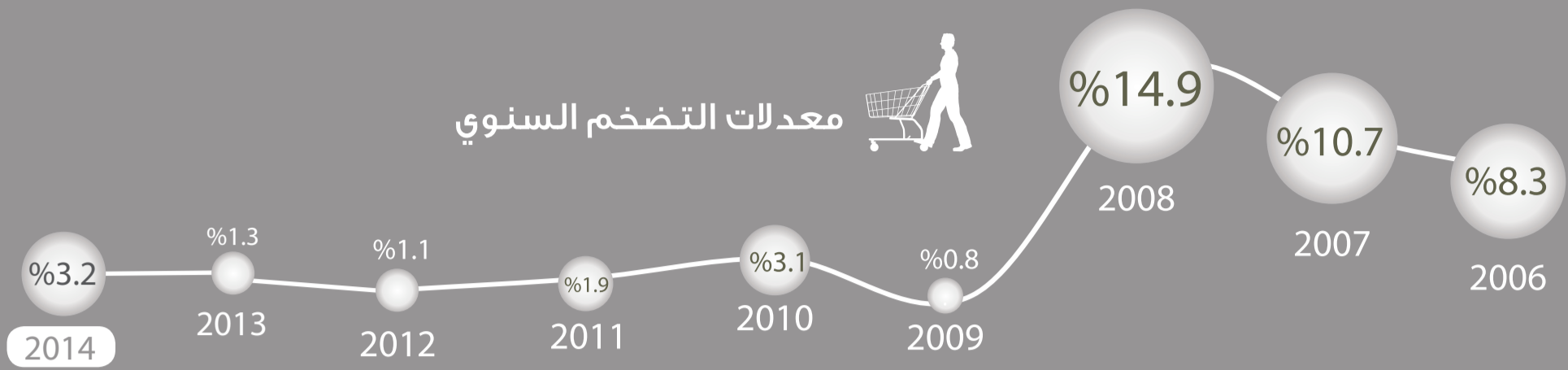




### معدلات التضخم السنوي



معدل التضخم

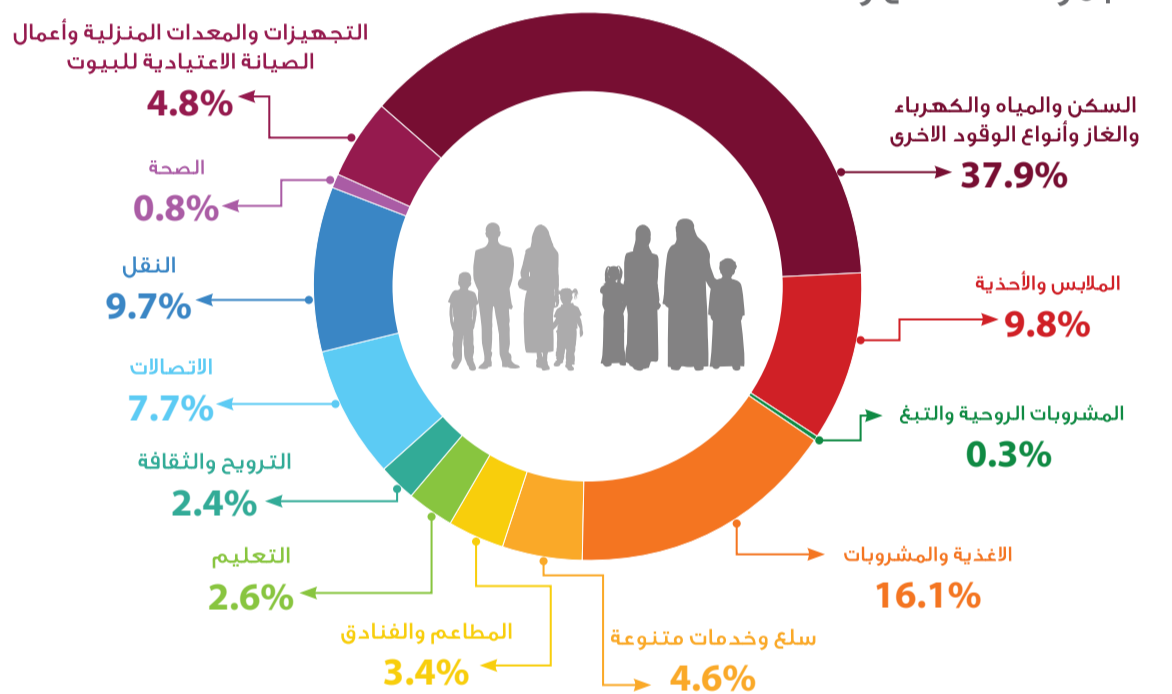
هو مقياس لمدى سرعة الارتفاع في الأسعار. ويمثل النسبة المئوية للزيادة في مستوى الأسعار بين فترتين زمنيتين. أما إذا كانت الأسعار تنخفض من فترة إلى أخرى، يسمى هذا النوع من التغيير "انكماشاً".

### الارقام القياسية لاشهر 2015 & 2014

الرقم القياسي	يناير	فبراير	مارس	إبريل	مايو	يونيو	يوليو	أغسطس	سبتمبر	أكتوبر	نوفمبر	ديسمبر
2014	126.0	126.3	126.4	126.8	127.0	128.8	128.8	129.3	130.6	130.6	130.5	131.2
2015	132.4	132.1										
التغير %	5.0%▲	4.6%▲										

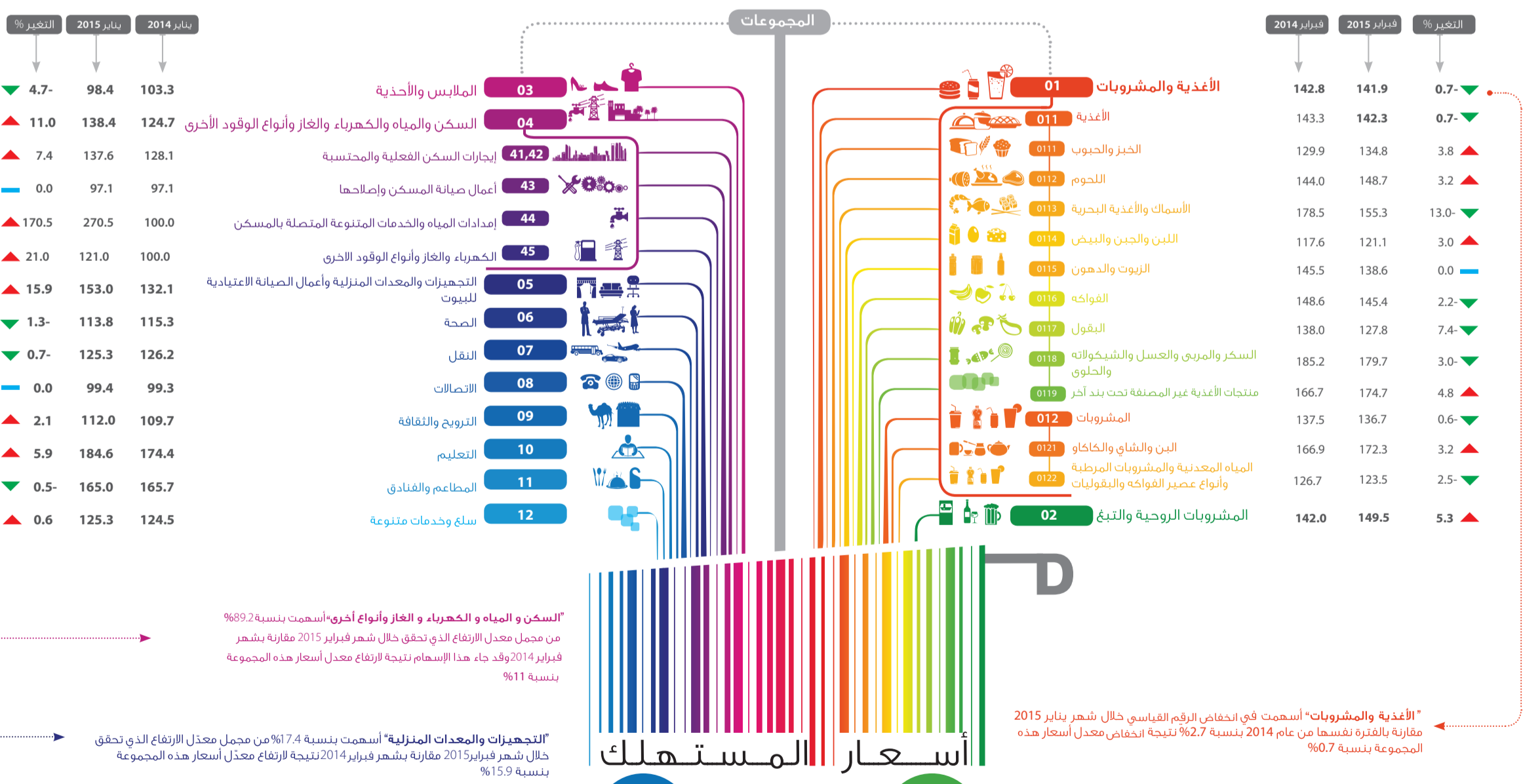
يجمع مركز الإحصاء - أبو ظبي شهرياً أسعار المئات من السلع والخدمات الاستهلاكية (التي تسمى "سلة"). ويتم حساب التكلفة الإجمالية لهذه السلة في أي شهر على شكل رقم يسمى مؤشر الرقم القياسي لأسعار المستهلك (CPI).

### مجموعات السلع والخدمات



### الأوزان

تنفق الأسر مصروفات أكثر على بعض المجموعات الاستهلاكية مقارنة بمجموعات أخرى، وتستخدم أوزان هذه المجموعات في حساب تضخم أسعار المستهلك، أي أن مختلف السلع والخدمات المكونة لسلة المستهلك تعطي أوزاناً متناسبة مع حصتها النسبية من إجمالي إنفاق المستهلكين. وبعبارة أخرى إذا كان إنفاق الأسرة في شهر ما هو 1,000 درهم فإن متوسط حصة مجموعة (الأغذية والمشروبات) يكون 161 درهم (16% من مجموع إنفاق الأسرة) و379 درهماً (37.9%) من الألف درهم، وهكذا.



"السكن و المياه و الكهرباء و الغاز وأنواع أخرى" أسهمت بنسبة 89.2% من مجمل الارتفاع الذي تحقق خلال شهر فبراير 2015 مقارنة بشهر فبراير 2014 وقد جاء هذا الإسهام نتيجة لارتفاع معدل أسعار هذه المجموعة بنسبة 11%

"التجهيزات والمعدات المنزلية" أسهمت بنسبة 7.4% من مجمل معزل الارتفاع الذي تحقق خلال شهر فبراير 2015 مقارنة بشهر فبراير 2014 نتيجة لارتفاع معدل أسعار هذه المجموعة بنسبة 15.9%

"الأغذية والمشروبات" أسهمت في انخفاض الرقم القياسي خلال شهر يناير 2015 مقارنة بالفترة نفسها من عام 2014 بنسبة 2.7% نتيجة انخفاض معدل أسعار هذه المجموعة بنسبة 0.7%

أهم البيانات • ارتفع الرقم القياسي لأسعار المستهلك (التضخم) خلال فبراير 2015 بنسبة 4.6% مقارنة بالشهر نفسه من عام 2014. • انخفض الرقم القياسي لأسعار المستهلك في شهر فبراير 2015 بنسبة 0.2% مقارنة بالرقم القياسي لشهر يناير 2014.