



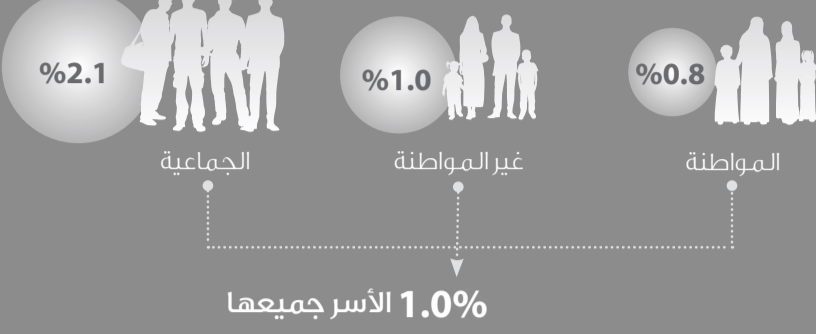
مركز الإحصاء  
STATISTICS CENTRE

# تضخم الأسعار

أبوظبي - مارس 2013

## التضخم حسب نوع الأسرة

مارس 2012 / مارس 2013



## معدلات التضخم السنوي



معدل التضخم

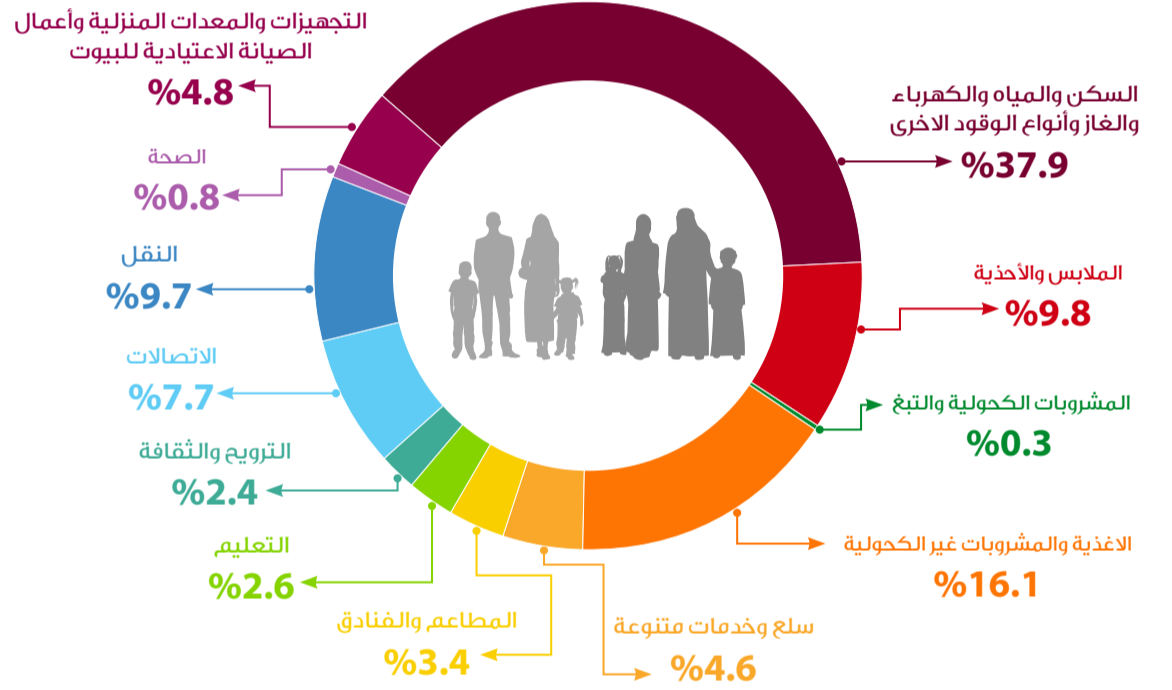
هو مقياس لمدى سرعة الارتفاع في الأسعار، ويمثل النسبة المئوية للزيادة في مستوى الأسعار بين فترتين زمنيتين. أما إذا كانت الأسعار تنخفض من فترة إلى أخرى، يسمى هذا النوع من التغيير "انكماشاً".

## الارقام القياسية لاشهر 2013 & 2012

| ديسمبر | نوفمبر | أكتوبر | سبتمبر | أغسطس | يوليو | يونيو | مايو  | إبريل | مارس  | فبراير | يناير |         |
|--------|--------|--------|--------|-------|-------|-------|-------|-------|-------|--------|-------|---------|
| 123.3  | 123.6  | 123.7  | 123.7  | 123.3 | 123.4 | 123.0 | 122.8 | 122.5 | 122.2 | 121.9  | 122.0 | 2012    |
|        |        |        |        |       |       |       |       |       | 123.5 | 123.2  | 123.5 | 2013    |
|        |        |        |        |       |       |       |       |       | 1.0%▲ | 1.0%▲  | 1.2%▲ | التغير% |

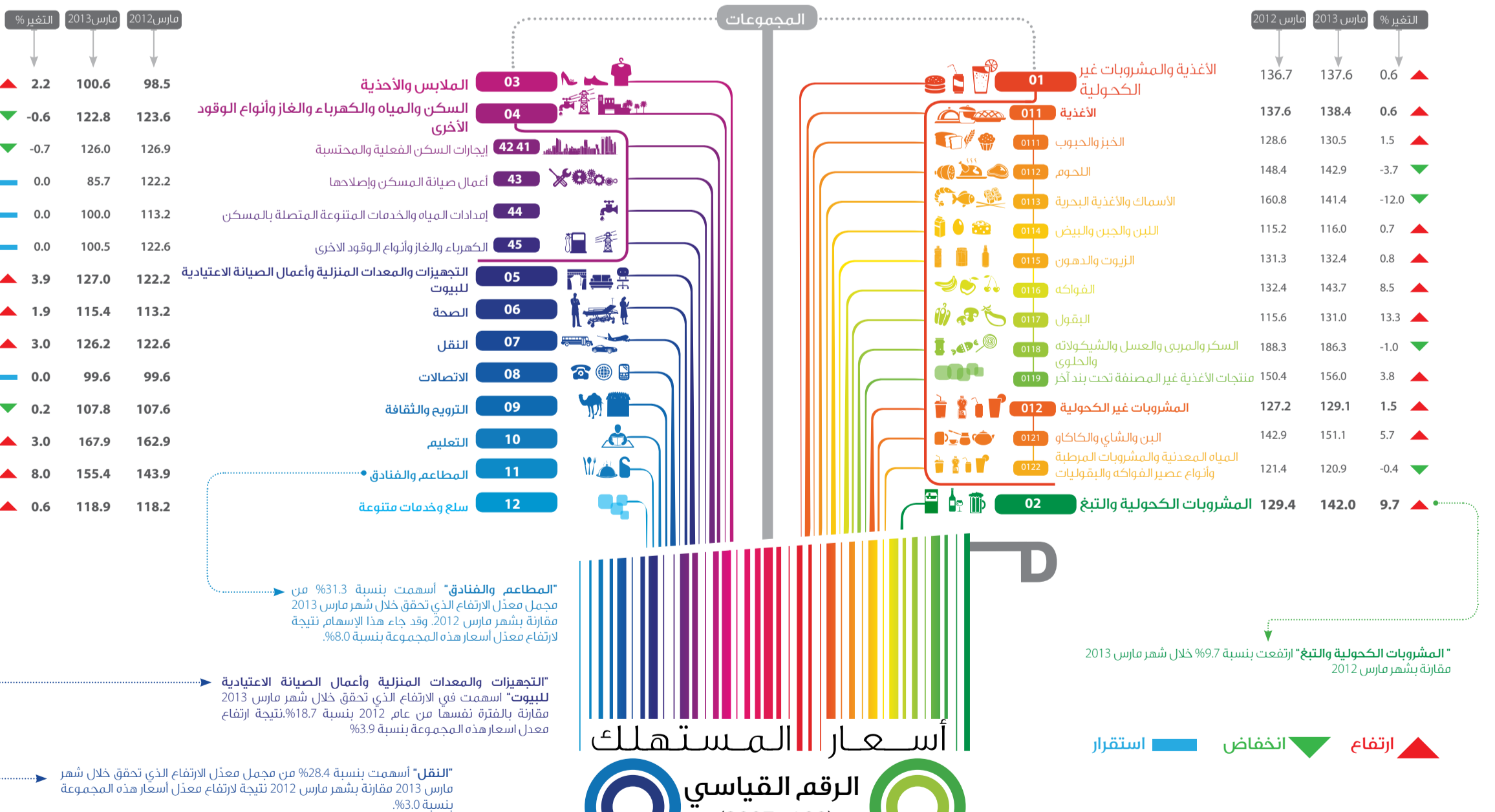
يجمع مركز الإحصاء - أبوظبي شهرياً أسعار المئات من السلع والخدمات الاستهلاكية (التي تسمى "سلة"). ويتم حساب التكلفة الإجمالية لهذه السلة في أي شهر على شكل رقم يسمى مؤشر الرقم القياسي لأسعار المستهلك (CPI).

## مجموعات السلع والخدمات



## الأوزان

تنفق الأسر مصروفات أكثر على بعض المجموعات الاستهلاكية مقارنة بمجموعات أخرى، وتستخدم أوزان هذه المجموعات في حساب تضخم أسعار المستهلك؛ أي أن مختلف السلع والخدمات المكونة لسلة المستهلك تعطي أوزاناً تتناسب مع حصتها النسبية من إجمالي إنفاق المستهلكين. وبعبارة أخرى إذا كان إنفاق الأسرة في شهر ما هو 1,000 درهم فإن متوسط حصة مجموعة (الأغذية والمشروبات) يكون 161 درهم (16.1%) ومتوسط حصة مجموعة (السكن) 379 درهماً (37.9%) من الألف درهم، وهكذا.



أهم البيانات: ارتفع الرقم القياسي لأسعار المستهلك (التضخم) في شهر مارس من عام 2013 بنسبة 1.0% مقارنة بالشهر نفسه من عام 2012. ارتفع الرقم القياسي لأسعار المستهلك في شهر مارس 2013 بنسبة 0.2% مقارنة بالرقم القياسي لشهر فبراير 2013.