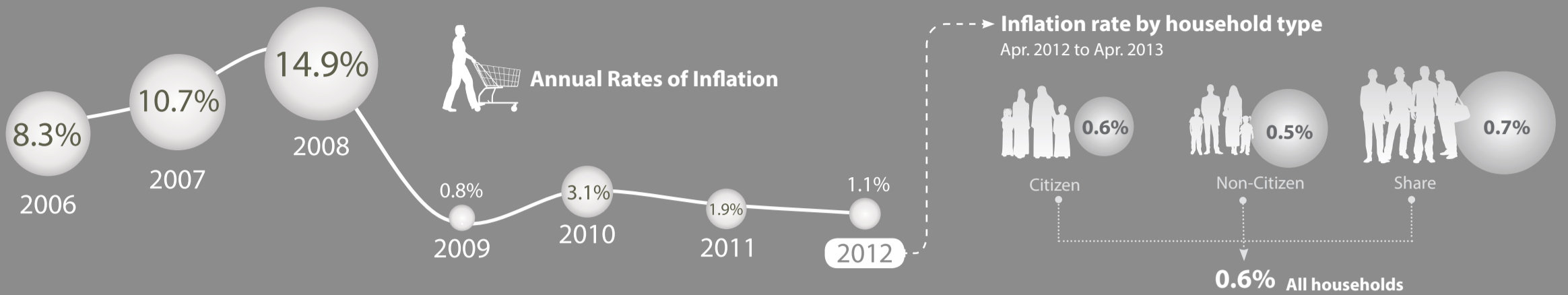


# Inflation in Abu Dhabi

April 2013



مركز الإحصاء  
STATISTICS CENTRE



## Inflation

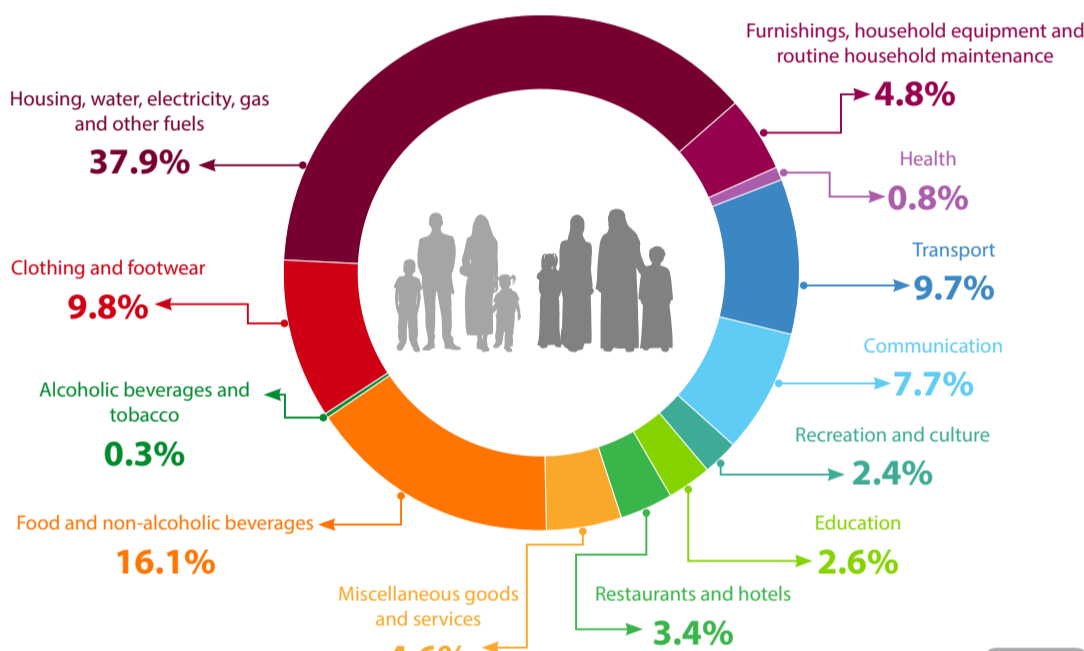
The inflation rate is a measure of how prices are changing over time. It is calculated as the percentage change in the level of prices (CPI) between two time periods.

## CPI during 2012 & 2013

	Jan	Feb	Mar	Apr	May	Jun	Jul	Aug	Sep	Oct	Nov	Dec
2012	122.0	121.9	122.2	122.5	122.8	123.0	123.4	123.3	123.7	123.7	123.6	123.3
2013	123.5	123.2	123.5	123.2								
Change%	1.2%▲	1.0%▲	1.0%▲	0.6%▲								

Each month, across Abu Dhabi, SCAD collects the prices of hundreds of goods and services (collectively called the 'basket'). The total cost of this basket for a given month is calculated as an index number (e.g. 123.5). This index number is called the Consumer Price Index or CPI.

## Main Expenditure Groups



## Weights

Households will spend more on some expenditure groups than other groups. To represent the average spending patterns of consumers, the calculation of the CPI uses weights. That is, the goods and services in the basket are weighted according to the share they constitute of the total consumer spending. In other words, if the household spending for a given month was AED 1,000, then, on average, "Food and beverages" might represent AED 161 (or 16.1 percent), while "Housing", would represent AED 379, or 37.9 percent of total expenditure.

Change% Apr. 2013 Apr. 2012

Change%	Apr. 2013	Apr. 2012
▼ -0.3	136.3	136.7
▼ -0.4	136.9	137.5
▲ 2.1	130.5	127.8
▼ -3.2	143.4	148.2
▼ -12.4	132.6	151.2
▲ 0.8	116.5	115.6
▲ 0.7	132.8	131.8
▲ 4.0	140.3	134.9
▲ 5.1	123.9	117.9
▼ -0.2	188.6	188.9
▲ 4.5	157.4	150.7
▲ 0.9	130.1	128.9
▲ 3.6	151.8	146.5
▼ -0.2	122.0	122.3
▲ 9.7	142.0	129.4

Group	Apr. 2012	Apr. 2013	Change%
01 Food and non-alcoholic beverages			
011 Food			
0111 Bread and cereals			
0112 Meat			
0113 Fish and seafood			
0114 Milk, cheese and eggs			
0115 Oils and fats			
0116 Fruit			
0117 Vegetables			
0118 Sugar, jam, honey, chocolate and confectionery			
0119 Food products n.e.c.			
012 Non-alcoholic beverages			
0121 Coffee, tea and cocoa			
0122 Mineral waters, soft drinks, fruit and vegetable juices			
02 Alcoholic beverages and tobacco			

Groups

Group	Apr. 2012	Apr. 2013	Change%
03 Clothing and footwear	98.4	100.5	2.1 ▲
04 Housing, water, electricity, gas and other fuels	123.6	122.8	-0.6 ▼
42 41 Actual rentals for housing, Imputed rentals for housing	126.9	126.0	-0.7 ▼
43 Maintenance and repair of the dwelling	85.7	97.1	13.3 ▲
44 Water supply and miscellaneous services relating to the dwelling	100.0	100.0	0.0 —
45 Electricity, gas and other fuels	100.5	100.0	-0.5 ▼
05 Furnishings, household equipment and routine household maintenance	122.8	127.0	3.5 ▲
06 Health	113.2	115.4	1.9 ▲
07 Transport	122.6	126.3	3.1 ▲
08 Communication	99.6	99.6	0.0 —
09 Recreation and culture	107.5	108.4	0.8 ▲
10 Education	162.9	167.9	3.0 ▲
11 Restaurants and hotels	150.9	155.4	3.0 ▲
12 Miscellaneous goods and services	118.5	118.3	-0.2 ▼

Apr. 2012 Apr. 2013 Change%

The prices of "Alcoholic beverages and tobacco" rose by 9.7% during April 2013 compared with the same period of 2012.

▲ Increased rate % ▼ Decreased rate % — Stable rate %

Consumer Price Index  
(2007=100)

"Education" group, accounting for 17.5% of the increase. This contribution resulted mainly from an increase of 3.0% in the prices of this group.

"Furnishings, household equipment and routine household maintenance" group accounted for 28.1% of the overall increase occurring during April 2013 compared with the same period of 2012. Due to higher average prices of this group increased by 3.5%

"Transport" group which contributed 49.7% of the total increase during April 2013 compared with the same period of 2012. This contribution resulted from an increase of 3.1% in the prices of this group.

**Key points:** • The inflation rate of consumer prices was 0.6% in April 2013 compared with same month in 2012.  
• The CPI increased by 0.2% in April 2013 compared with March 2013.

For More Information please Visit: [www.scad.ae](http://www.scad.ae)



adstatistics

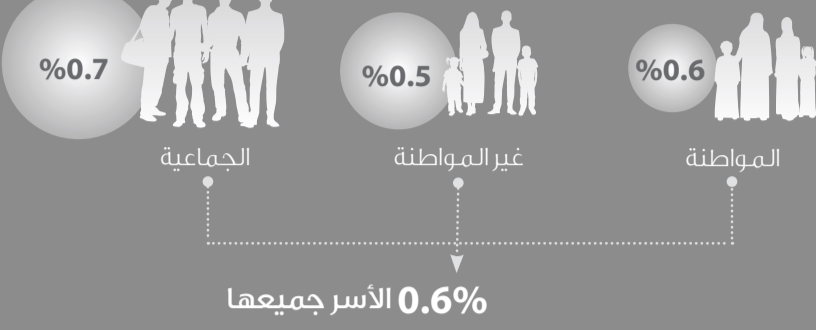


مركز الإحصاء  
STATISTICS CENTRE

# تضخم الأسعار

أبوظبي - إبريل 2013

التضخم حسب نوع الأسرة  
أبريل 2012 / إبريل 2013



معدلات التضخم السنوي



معدل التضخم

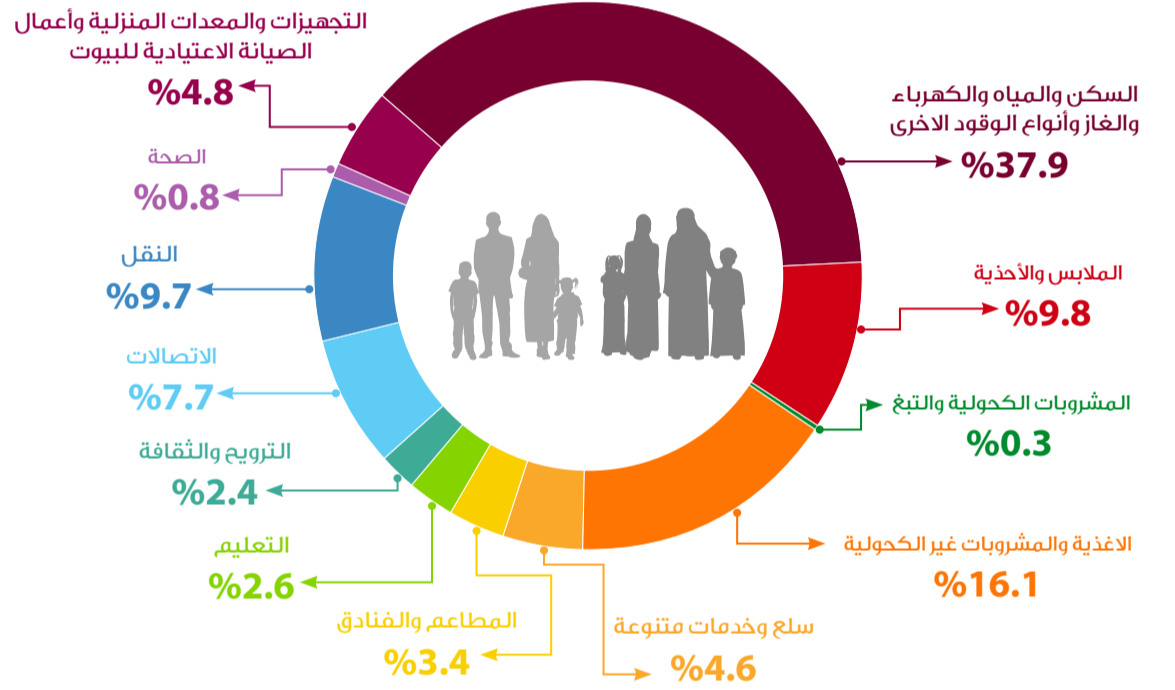
هو مقياس لمدى سرعة الارتفاع في الأسعار، ويمثل النسبة المئوية للزيادة في مستوى الأسعار بين فترتين زمنيتين. أما إذا كانت الأسعار تنخفض من فترة إلى أخرى، يسمى هذا النوع من التغيير "انكماشاً".

الارقام القياسية لاشهر 2013 & 2012

ديسمبر	نوفمبر	أكتوبر	سبتمبر	أغسطس	يوليو	يونيو	مايو	إبريل	مارس	فبراير	يناير	
123.3	123.6	123.7	123.7	123.3	123.4	123.0	122.8	122.5	122.2	121.9	122.0	2012
								123.2	123.5	123.2	123.5	2013
								0.6%▲	1.0%▲	1.0%▲	1.2%▲	التغيير%

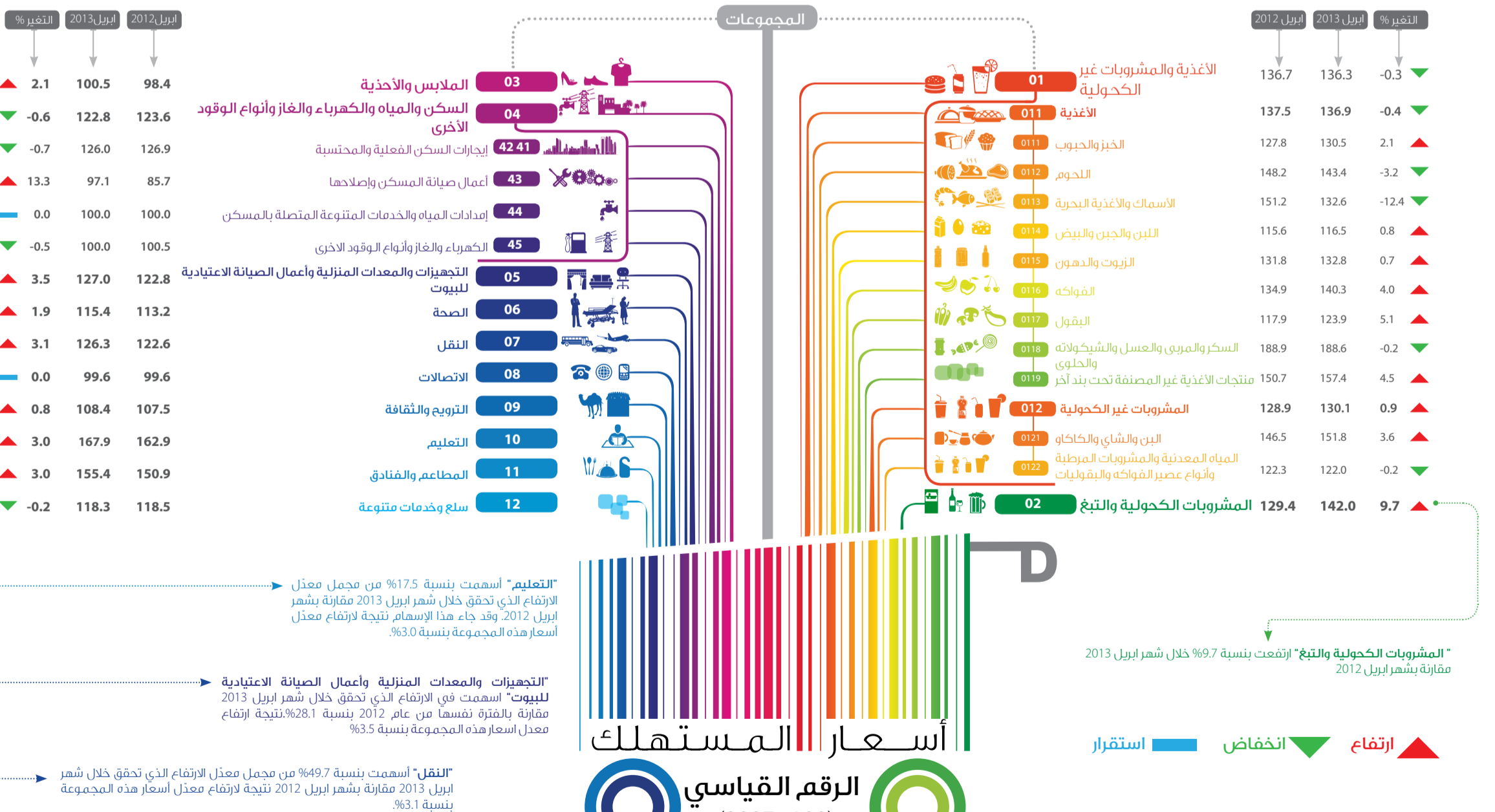
يجمع مركز الإحصاء - أبوظبي شهرياً أسعار المئات من السلع والخدمات الاستهلاكية (التي تسمى "سلة"). ويتم حساب التكلفة الإجمالية لهذه السلة في أي شهر على شكل رقم يسمى مؤشر الرقم القياسي لأسعار المستهلك (CPI).

مجموعات السلع والخدمات



الأوزان

تنفق الأسر مصروفات أكثر على بعض المجموعات الاستهلاكية مقارنةً بمجموعات أخرى، وتستخدم أوزان هذه المجموعات في حساب تضخم أسعار المستهلك؛ أي أن مختلف السلع والخدمات المكونة لسلة المستهلك تعطي أوزاناً تتناسب مع حصتها النسبية من إجمالي إنفاق المستهلكين. وبعبارة أخرى إذا كان إنفاق الأسرة في شهر ما هو 1,000 درهم فإن متوسط حصة مجموعة (الأغذية والمشروبات) يكون 161 درهم (16.1%) ومتوسط حصة مجموعة (السكن) 379 درهماً (37.9%) من الألف درهم، وهكذا.



أهم البيانات: ارتفع الرقم القياسي لأسعار المستهلك (التضخم) في شهر إبريل من عام 2013 بنسبة 0.6% مقارنة بالشهر نفسه من عام 2012. ارتفع الرقم القياسي لأسعار المستهلك في شهر إبريل 2013 بنسبة 0.2% مقارنة بالرقم القياسي لشهر مارس 2013.