



مركز الإحصاء
STATISTICS CENTRE



إحصاءات الإستثمار الأجنبي

2016 - 2015

تاريخ الإصدار : يناير 2018

قائمة المحتويات

4 المقدمة
5 النقاط الرئيسية
6 إجمالي رصيد الاستثمار الأجنبي حسب النشاط الاقتصادي
8 إجمالي رصيد الاستثمار الأجنبي المباشر حسب النشاط الاقتصادي
10 إجمالي رصيد الاستثمار الأجنبي المباشر حسب مجموعة الدول
11 إجمالي رصيد الاستثمار الأجنبي المباشر حسب بلد المنشأ
12 إجمالي رصيد الاستثمارات في الحافظة حسب النشاط الاقتصادي
13 إجمالي رصيد الاستثمارات الأجنبية الأخرى حسب النشاط الاقتصادي
15 الجداول الإحصائية
26 الملاحظات التوضيحية

قائمة الجداول

- 15 جدول 1: إجمالي رصيد الاستثمار الأجنبي حسب النشاط الاقتصادي.....
- 16 جدول 2: إجمالي رصيد الاستثمار الأجنبي المباشر حسب النشاط الاقتصادي.....
- 17 جدول 3: الأهمية النسبية للأنشطة الاقتصادية من حيث مساهمتها في رصيد الاستثمار الأجنبي المباشر.....
- 18 جدول 4: إجمالي رصيد الاستثمار الأجنبي المباشر حسب مجموعة الدول.....
- 18 جدول 5: نسبة مساهمة مجموعة الدول في رصيد الاستثمار الأجنبي المباشر.....
- 19 جدول 6: إجمالي رصيد الاستثمار الأجنبي المباشر حسب أكبر عشر دول.....
- 20 جدول 7: نسبة مساهمة أكبر عشر دول في رصيد الاستثمار الأجنبي المباشر.....
- 21 جدول 8: إجمالي رصيد الاستثمار الأجنبي المباشر حسب بلد المنشأ.....
- 22 جدول 9: إجمالي رصيد الاستثمارات في الحافظة حسب النشاط الاقتصادي.....
- 23 جدول 10: الأهمية النسبية للأنشطة الاقتصادية من حيث مساهمتها في رصيد الاستثمارات في الحافظة.....
- 24 جدول 11: إجمالي رصيد الاستثمارات الأخرى حسب النشاط الاقتصادي.....
- 25 جدول 12: الأهمية النسبية للأنشطة الاقتصادية من حيث مساهمتها في رصيد الاستثمارات الأخرى.....

يعمل مركز الإحصاء -أبوظبي على تجميع بيانات الاستثمار الأجنبي من خلال المسح الميداني الذي شمل المنشآت المعروفة بالاستثمارات الأجنبية جميعها في "إمارة أبوظبي". وقد تناول التقرير قيم الاستثمار و معدلات النمو و الأهميَّة النسبية لرصيد الاستثمارات الأجنبية المباشرة و رصيد الاستثمارات في الحافطة و رصيد الاستثمارات الأجنبية الأخرى بالإضافة الي توزيع الاستثمار حسب الدول و حسب مجموعة الدول .

وقد تمّ إعداد إحصاءات الاستثمار الأجنبي وفقاً للمعايير الدولية والمبادئ التوجيهية الموصى بها في دليل ميزان المدفوعات لصندوق النقد الدولي الإصدار السادس، حيث تضمّن التقرير إحصاءات رصيد الاستثمار الأجنبي ومكوناته المتمثلة برصيد الاستثمار الأجنبي المباشر حسب النشاط الاقتصادي وحسب مجموعة الدول وحسب بلد المنشأ و رصيد الاستثمارات في الحافطة و رصيد الاستثمارات الأجنبية الأخرى حسب النشاط الاقتصادي.

ويقدّم هذا التقرير تحليلاً لإحصاءات رصيد الاستثمار الأجنبي الرئيسة إلى جانب الجداول التحليلية والرسوم البيانية. كما توفر الملاحظات الفنية الواردة في نهاية التقرير شرحاً للمصطلحات الرئيسة والمفاهيم الفنية المستخدمة في جمع إحصاءات الاستثمار الأجنبي وإعدادها، لذا نحثّ السادة القراء على الرجوع إلى هذا القسم عند قراءة الإحصاءات والمعلومات الواردة في التقرير.

النقاط الرئيسية

- ارتفع رصيد الاستثمار الأجنبي لعام 2016 إلى 459,531 مليون درهم بنسبة نمو تبلغ 30.1% مقابل 353,101 مليون درهم في عام 2015 . حيث ارتفعت نسبة مساهمة الأنشطة المالية وأنشطة التأمين 63.4% لعام 2016 بعد أن كانت 63.9% لعام 2015. كما بلغت نسبة مساهمة الأنشطة العقارية 8.0% لعام 2016 بعد أن كانت 7.8% في عام 2015.
- أظهرت نتائج مسح الاستثمار الأجنبي في إمارة أبوظبي نمواً في إجمالي رصيد الاستثمار الأجنبي المباشر بنسبة 14.5% لتصل قيمته إلى 100,887 مليون درهم في نهاية عام 2016 مقابل 88,095 مليون درهم في عام 2015.
- سجّلت الدول الأوروبية أعلى نسبة مساهمة من إجمالي رصيد الاستثمار الأجنبي المباشر في إمارة أبوظبي بنسبة 44.8% ، حيث بلغت قيمة استثماراتها 45,201 مليون درهم في عام 2016 مقارنة بـ 36,021 مليون درهم في عام 2015.
- أشارت نتائج الاستثمار الأجنبي إلى أن المملكة المتحدة جاءت في مقدّمة الدول العشر الأولى من حيث حجم رصيد الاستثمار الأجنبي المباشر حسب بلد المنشأ في إمارة أبوظبي، إذ سجّلت أعلى نسبة استثمار أجنبي مباشر بين الدول المستثمرة وبنسبة مساهمة 15.0% في عام 2016 وبنسبة 6.5% في عام 2015 وبحجمي استثمار بلغا 5,740 و 15,154 مليون درهم لعامي 2015 و 2016 على التوالي.
- بلغ مجموع رصيد الاستثمارات في الحافظة "مع سندات الدين" في إمارة أبوظبي لعام 2016 نحو 131,354 مليون درهم مقارنة بـ 87,895 مليون درهم في عام 2015.
- بلغت قيمة رصيد الاستثمارات الأجنبية الأخرى في إمارة أبوظبي خلال عام 2016 نحو 227,290 مليون درهم مقارنة بـ 177,111 مليون درهم في عام 2015.

إجمالي رصيد الاستثمار الأجنبي حسب النشاط الاقتصادي

أظهرت نتائج مسح الاستثمار الأجنبي في إمارة أبوظبي نمواً في إجمالي رصيد الاستثمار الأجنبي بنسبة 30.1% لتصل قيمته إلى 459,531 مليون درهم في نهاية عام 2016 مقابل 353,101 مليون درهم في عام ما نسبته 18.2% في 2015. ويُعزى هذا النمو إلى ارتفاع قيمة الاستثمارات في " تجارة الجملة والتجزئة؛ إصلاح المركبات ذات المحركات والدراجات النارية " في عام 2016 بواقع 10,374 مليون درهم مقارنة بـ 665 مليون درهم في عام 2015 .

أما عن الاستثمارات في "الأنشطة المالية وأنشطة التأمين" في عام 2016 بلغت قيمة استثماراتها 291,541 مليون درهم بنسبة مساهمة 63.9% أما في عام 2015 فقد بلغت 225,774 مليون درهم بنسبة مساهمة تساوي 63.4%. وارتفعت قيمة الاستثمار في "الأنشطة العقارية" (التي تشمل مبيعات العقارات لغير المقيمين) في عام 2016 من 36,673 مليون درهم وبنسبة مساهمة 8.0% مقارنة بـ 27,632 مليون درهم بما يعادل 7.8% من إجمالي حجم رصيد الاستثمار الأجنبي في عام 2015.

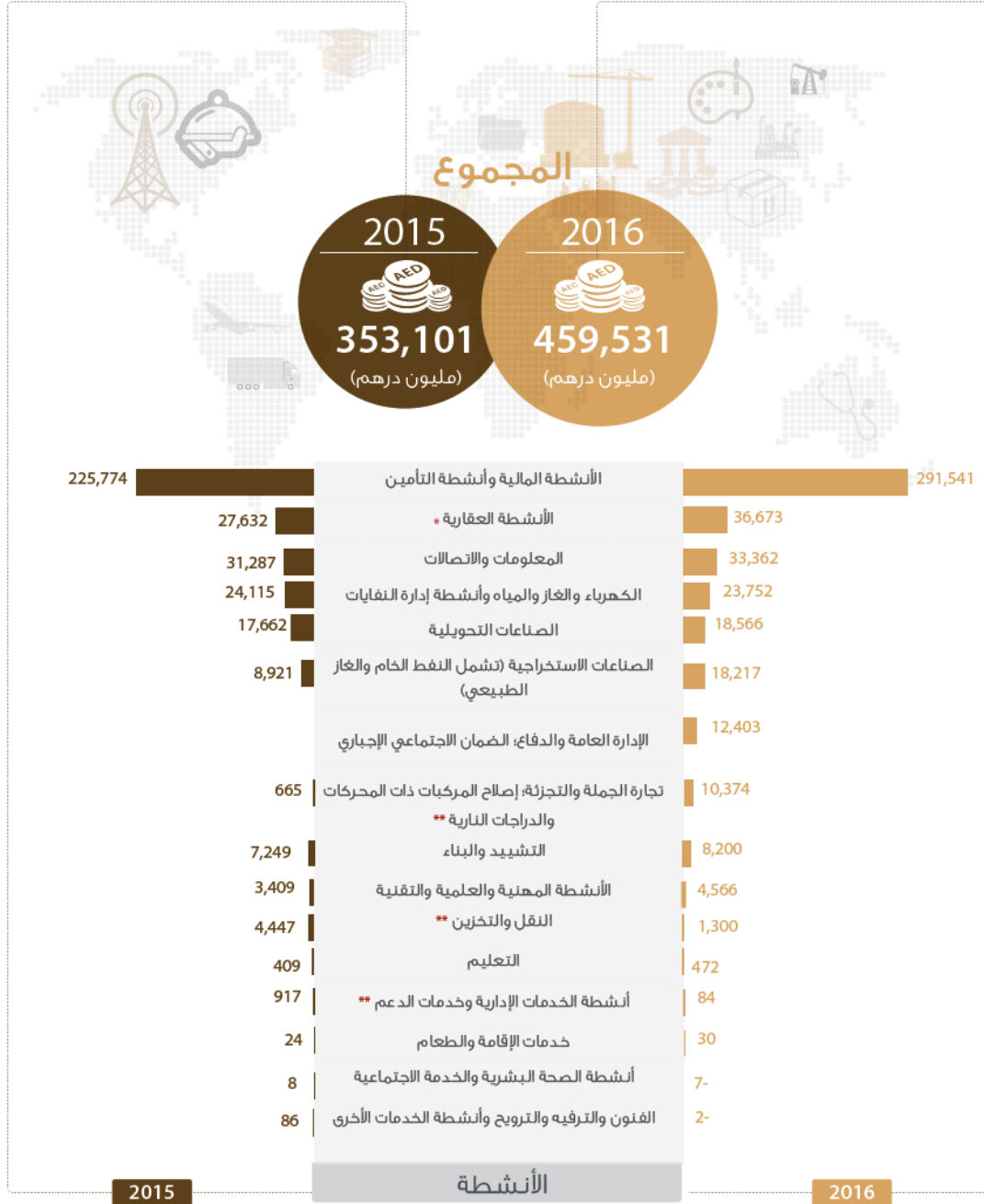
كما شكلت " أنشطة المعلومات و الاتصالات " ما نسبته 7.8% من إجمالي رصيد الاستثمار الأجنبي لعام 2016 وبقيمة استثمارات 33,362 مليون درهم مقارنة باستثمارات بلغت قيمتها 31,287 مليون درهم بما يعادل 8.0% من إجمالي رصيد الاستثمار الأجنبي المباشر في عام 2015.

كما استحوذ نشاط " الكهرباء والغاز والمياه وأنشطة إدارة النفايات " في إجمالي الاستثمار الأجنبي ما نسبته 5.2% وبقيمة استثمار وصلت 23,752 مليون درهم في عام 2016 بعدما كان 24,115 مليون درهم في عام 2015 وبنسبة مساهمة بلغت 6.8%.

وقد ارتفعت قيمة الاستثمار في " الصناعات الاستخراجية " في عام 2015 من 8,921 مليون درهم بما يعادل 2.5% من إجمالي حجم رصيد الاستثمار الأجنبي إلى 18,217 مليون درهم وبنسبة مساهمة 4.0% من إجمالي حجم رصيد الاستثمار الأجنبي في عام 2016.

ورد في بيانات هذا العام استثمارات اجنبية في السندات الحكومية ضمن نشاط " الإدارة العامة والدفاع؛ الضمان الاجتماعي الإجباري " بقيمة بلغت 12,403 مليون درهم لعام 2016 و بنسبة مساهمة من إجمالي رصيد الاستثمار الاجنبي ما يعادل 2.7% .

إجمالي رصيد الاستثمار الأجنبي حسب النشاط الاقتصادي



المصدر: مركز الإحصاء - أبوظبي

* تشمل المبيعات العقارية لغير المقيمين
** في عام 2016 الارتفاع والانخفاض الكبير في هذه الأنشطة يعود إلى تعديل ترميز بعض المنشآت الاقتصادية وفق التصنيف الدولي الموحد لجميع الأنشطة الاقتصادية التفتيح 4

إجمالي رصيد الاستثمار الأجنبي المباشر حسب النشاط الاقتصادي

أظهرت نتائج مسح الاستثمار الأجنبي في إمارة أبوظبي نمواً في إجمالي رصيد الاستثمار الأجنبي المباشر بنسبة 14.5% لتصل قيمته إلى 100,887 مليون درهم في نهاية عام 2016 مقابل 88,095 مليون درهم في عام 2015. ويُعزى هذا النمو إلى ارتفاع العديد من الأنشطة الاقتصادية وينسب مختلفة حيث ارتفعت قيمة الاستثمارات في "الصناعات الاستخراجية (تشمل النفط الخام والغاز الطبيعي)" في عام 2016 إلى 17,414 مليون درهم ونسبة مساهمة 17.3% مقارنة بـ 8,354 مليون درهم بما يعادل 9.5% من إجمالي رصيد الاستثمار الأجنبي المباشر في عام 2015.

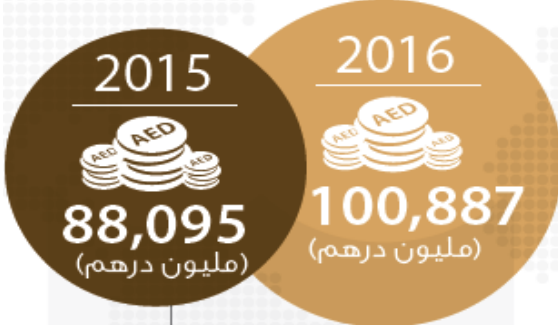
ارتفعت قيمة الاستثمار في "الأنشطة العقارية" (التي تشمل مبيعات العقارات لغير المقيمين) في عام 2016 إلى 27,954 مليون درهم ونسبة مساهمة 27.7% مقارنة بـ 23,793 مليون درهم بما يعادل 27.0% من إجمالي رصيد الاستثمار الأجنبي المباشر في عام 2015.

كما ارتفعت "الصناعات التحويلية" في عام 2016 إلى 18,113 مليون درهم مشكلة نسبة مساهمة بلغت 18.0% من إجمالي الاستثمار الأجنبي المباشر مقارنة بـ 17,204 مليون درهم ونسبة مساهمة 19.5% من إجمالي حجم رصيد الاستثمار الأجنبي في عام 2015 .

وشكلت "الأنشطة المالية وأنشطة التأمين" ما نسبته 10.4% من إجمالي رصيد الاستثمار الأجنبي المباشر لعام 2016 وبقية استثمارات 10,497 مليون درهم مقارنة باستثمارات بلغت قيمتها 13,338 مليون درهم بما يعادل 15.1% من إجمالي رصيد الاستثمار الأجنبي المباشر في عام 2015.

وقد ارتفعت قيمة الاستثمارات في "تجارة الجملة والتجزئة؛ إصلاح المركبات ذات المحركات والدراجات النارية" الذي ساهم بنسبة 2.3% بقيمة استثمار 2,362 مليون درهم في عام 2016، مقارنة بقيمة استثمارات بلغت 559 مليون درهم بما يعادل 0.6% في عام 2015. كما استحوذ "التشييد والبناء" على ما نسبته 7.9% من إجمالي رصيد الاستثمار الأجنبي المباشر بقيمة 8,010 مليون درهم في عام 2016 مقارنة بنسبة مساهمة 7.2% وواقع 6,379 مليون درهم في عام 2015.

المجموع



2015	2016
23,793	27,954
17,204	18,113
8,354	17,414
13,338	10,497
10,190	9,929
6,379	8,010
3,198	4,327
559	2,362
3,523	1,246
139	491
393	459
908	63
24	30
8	7-
86	2-

رصيد الاستثمار الأجنبي المباشر حسب النشاط الاقتصادي

الأنشطة

- * الأنشطة العقارية
- الصناعات التحويلية
- الصناعات الاستخراجية (تشمل النفط الخام والغاز الطبيعي)
- الأنشطة المالية وأنشطة التأمين
- الكهرباء والغاز والمياه وأنشطة إدارة النفايات
- التشييد والبناء
- الأنشطة المهنية والعلمية والتقنية
- تجارة الجملة والتجزئة؛ إصلاح المركبات ذات المحركات والدراجات النارية**
- النقل والتخزين**
- المعلومات والاتصالات
- التعليم
- أنشطة الخدمات الإدارية وخدمات الدعم**
- خدمات الإقامة والطعام
- أنشطة الصحة البشرية والخدمة الاجتماعية
- الفنون والترفيه والترويج وأنشطة الخدمات الأخرى**

المصدر: مركز الإحصاء - أبوظبي

* تشمل المبيعات العقارية لغير المقيمين
** في عام 2016 الارتفاع والانخفاض الكبير في هذه الأنشطة يعود إلى تعديل ترميز بعض المنشآت الاقتصادية وفق التصنيف الدولي الموحد لجميع الأنشطة الاقتصادية التفتيح 4

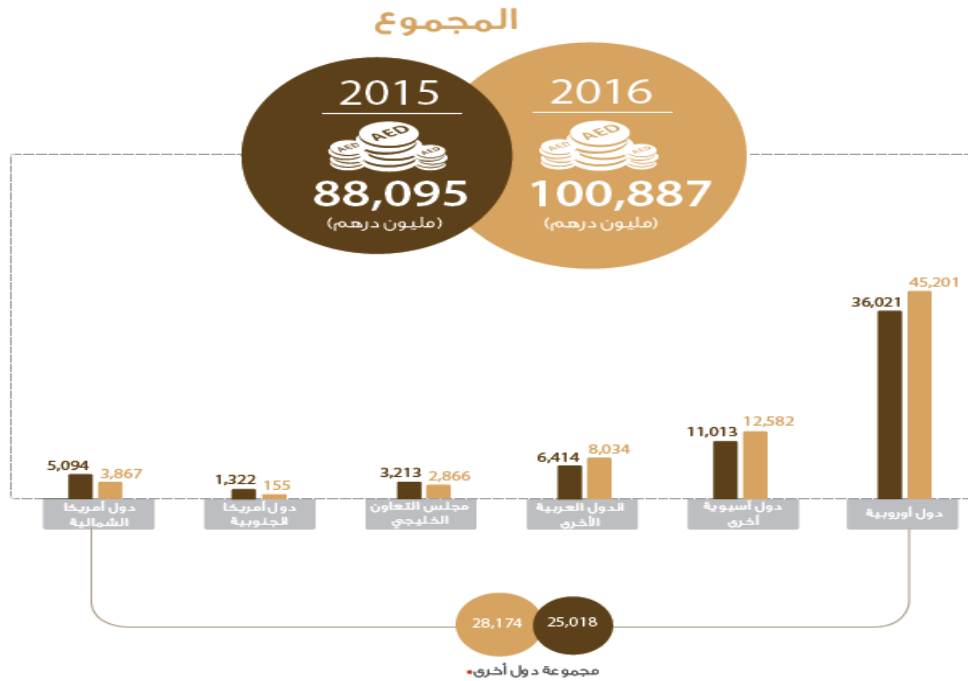
إجمالي رصيد الاستثمار الأجنبي المباشر حسب مجموعة الدول

شكّلت الاستثمارات الأجنبية المباشرة من دول مجلس التعاون لدول الخليج العربية ما نسبته 2.8 % من رصيد الاستثمارات الأجنبية المباشرة في إمارة أبوظبي في عام 2016 ، حيث بلغ مجموع استثماراتها نحو 2,866 مليون درهم في عام 2016 مقارنة بـ 3,213 مليون درهم ونسبة مساهمة بلغت 3.6% في عام 2015. أما باقي الدول العربية فقد بلغ مجموع استثماراتها 6,414 و8,034 مليون درهم و بنسبة مساهمة 7.3 % و 8.0 % من إجمالي رصيد الاستثمار الأجنبي المباشر لعامي 2015 و 2016 على التوالي.

سجّلت الدول الأوروبية أعلى نسبة مساهمة من إجمالي رصيد الاستثمار الأجنبي المباشر في إمارة أبوظبي، حيث شكّلت نسبة مساهمتها 40.9 % في عام 2015 ، بينما شكّلت 44.8% في عام 2016 و بقيمة استثمار بلغت 36,021 و45,201 لعامي 2015 و2016 على التوالي.

أما الدول الآسيوية (عدا الدول العربية) فقد ارتفع مجموع استثماراتها في الإمارة من 11,013 مليون درهم في عام 2015 إلى 12,582 مليون درهم في عام 2016 . في حين بلغ إجمالي قيمة الاستثمار الأجنبي المباشر لمجموعة الدول الأخرى (تشمل المبيعات العقارية لغير المقيمين) نحو 25,018 و 28,174 مليون درهم و بنسبة مساهمة 28.4% و 27.9% من إجمالي رصيد الاستثمار الأجنبي المباشر لعامي 2015 و2016 على التوالي.

الاستثمار الأجنبي المباشر حسب مجموعة الدول



المصدر: مركز الإحصاء - أبوظبي

ملاحظة (1): حاصل جمع الأرقام المبينة قد لا يساوي المجموع بسبب التقريب

ملاحظة (2) : في عام 2016 يرجع التغيير في قيم الاستثمارات في بعض الدول و ذلك لتعديل ملكية بعض الشركات الي دول أخرى

* تشمل المبيعات العقارية لغير المقيمين

إجمالي رصيد الاستثمار الأجنبي المباشر حسب بلد المنشأ

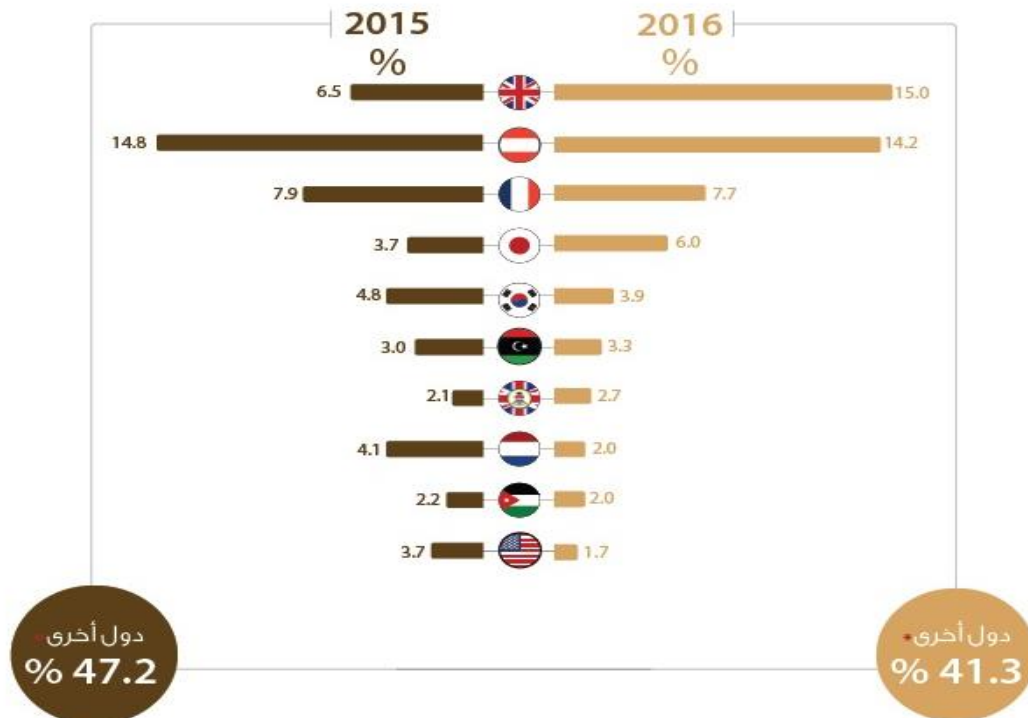
أشارت نتائج الاستثمار الأجنبي إلى أن المملكة المتحدة جاءت في مقدّمة الدول من حيث رصيد الاستثمار الأجنبي المباشر في إمارة أبوظبي، إذ سجّلت أعلى نسبة استثمار أجنبي مباشر بين الدول المستثمرة بنسبة 6.5 % في عام 2015 و 15.0 % في عام 2016 و بحجم استثمار بلغ 5,740 و 15,154 مليون درهم لعامي 2015 و 2016 على التوالي.

وبحسب النتائج فقد حلت الاستثمارات من النمسا في المرتبة الثانية في عام 2016 لتبلغ نحو 14,355 مليون درهم وبنسبة مساهمة 14.2% لعام 2016 ، في حين شكّلت في العام السابق 2015 نسبة 14.8% من إجمالي رصيد الاستثمار الأجنبي المباشر بقيمة استثمار 13,005 مليون درهم، في حين بلغت استثمارات فرنسا و اليابان 7,752 و 6,100 مليون درهم لتشكّلا نسبتي 7.7% و 6.0% من إجمالي رصيد الاستثمار الأجنبي المباشر لعام 2016. بينما بلغت استثمارات كوريا الجنوبية 4,199 مليون في عام 2015 ، وبلغت في 2016 ما قيمته 3,974 مليون و بنسبة 3.9% من إجمالي رصيد الاستثمار الأجنبي المباشر .

أما استثمارات ليبيا في إمارة أبوظبي فقد بلغت قيمتها 3,334 مليون درهم بما يعادل 3.3% في عام 2016، و بإجمالي 2,622 مليون درهم بما يعادل 3.0% في عام 2015 من إجمالي رصيد الاستثمار الأجنبي المباشر.

وبلغت استثمارات الدول الأخرى و تشمل المبيعات العقارية لغير المقيمين ما قيمته 41,707 مليون درهم بما يعادل 41.3% في عام 2016 ، و 41,561 مليون درهم بما يعادل 47.2% في عام 2015 .

نسبة مساهمة أكبر عشر دول في الاستثمار الأجنبي المباشر



المصدر: مركز الإحصاء - أبوظبي

ملاحظة (1): حاصل جمع الأرقام المبيّنة قد لا يساوي المجموع بسبب التقريب

ملاحظة (2) : في عام 2016 يرجع التغيير في قيم الاستثمارات في بعض الدول و ذلك لتعديل ملكية بعض الشركات الي دول أخرى

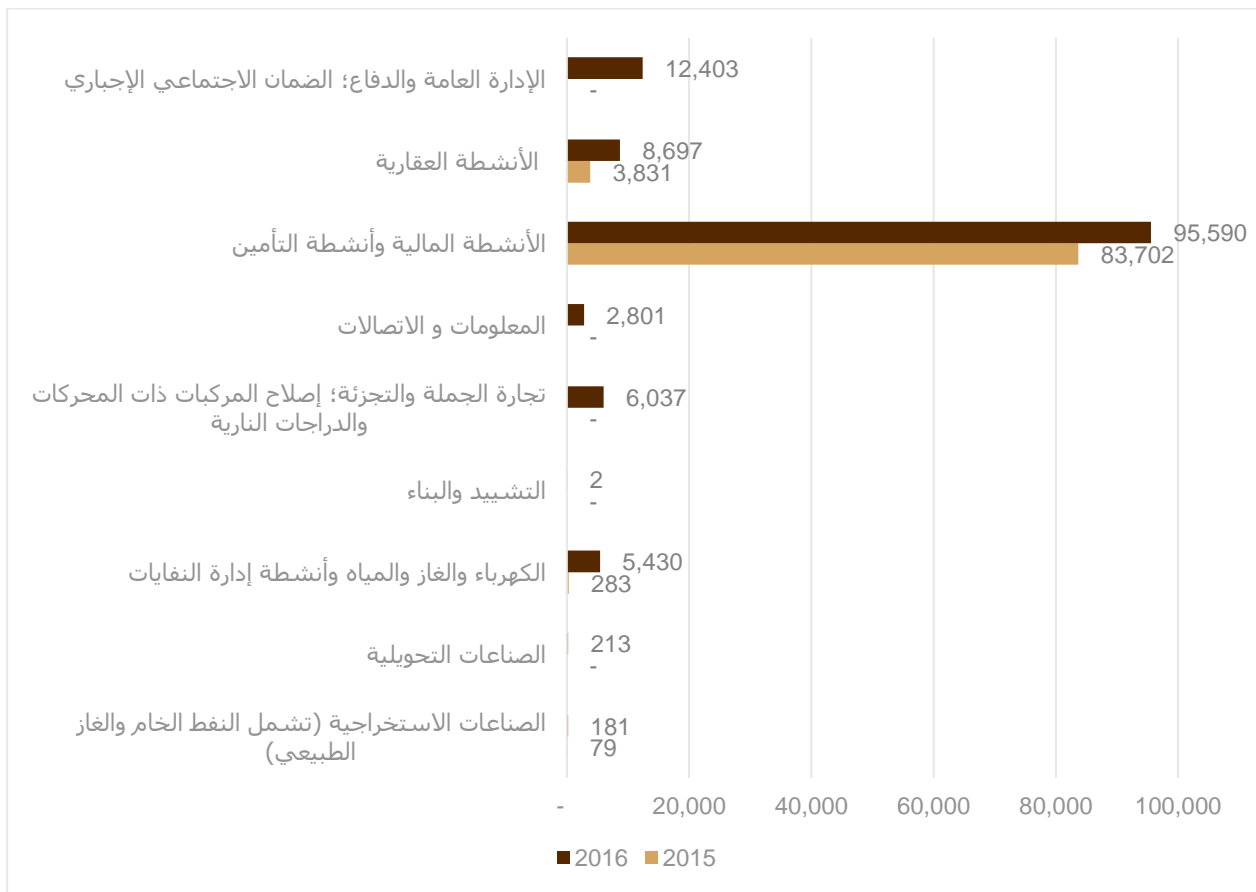
* تشمل المبيعات العقارية لغير المقيمين

إجمالي رصيد الاستثمارات في الحافظة حسب النشاط الاقتصادي

بلغ مجموع رصيد الاستثمارات في الحافظة "متضمنة سندات الدين" في إمارة أبوظبي لعام 2016 نحو 131,354 مليون درهم. كما أظهرت النتائج أن أبرز الأنشطة الاقتصادية التي ساهمت فيها استثمارات الحافظة هي "الأنشطة المالية وأنشطة التأمين" مشكّلة أعلى نسبة مساهمة لعام 2016 حيث بلغت 95,590 مليون درهم مانسبته 72.8% من إجمالي رصيد الاستثمارات في الحافظة .

وقد جاءت الاستثمارات في سندات الدين التي يملكها نشاط "الإدارة العامة والدفاع؛ الضمان الاجتماعي الإجباري" في المرتبة الثانية من حيث مساهمتها في الاستثمارات في الحافظة فقد ساهمت بنسبة 9.4% من إجمالي رصيد الاستثمارات في الحافظة لعام 2016 وبقيمة استثمار 12,403 مليون درهم.

الشكل 1: إجمالي رصيد الاستثمارات في الحافظة حسب النشاط الاقتصادي (2015 , 2016)



المصدر: مركز الإحصاء - أبوظبي

إجمالي رصيد الاستثمارات الأجنبية الأخرى حسب النشاط الاقتصادي

بلغت قيمة رصيد الاستثمارات الأجنبية الأخرى في إمارة أبوظبي خلال عام 2016 نحو 227,290 مليون درهم، حيث بلغت قيمة الاستثمارات الأجنبية الأخرى في "نشاط المؤسسات المالية والتأمين" 185,455 مليون درهم لتشكّل 81.6% من إجمالي الاستثمارات الأجنبية الأخرى في عام 2016.

وقد استحوذ "نشاط المعلومات والاتصالات" على ما نسبته 13.2% من إجمالي رصيد الاستثمارات الأجنبية الأخرى، حيث بلغت قيمة الاستثمارات فيه 30,070 مليون درهم في عام 2016، فيما بلغت قيمة رصيد الاستثمارات الأجنبية الأخرى في "نشاط الكهرباء والغاز والمياه وأنشطة إدارة النفايات" نحو 8,393 مليون درهم في عام 2016 ونسبة مساهمة بلغت 3.7% من إجمالي الاستثمارات الأجنبية الأخرى.

الأهمية النسبية للأنشطة الاقتصادية من حيث مساهمتها في الاستثمارات الأخرى



المصدر: مركز الإحصاء - أبوظبي

الجدول الإحصائية

الجدول 1: إجمالي رصيد الاستثمار الأجنبي حسب النشاط الاقتصادي

(مليون درهم)

2016	2015	الانشطة
459,531	353,101	المجموع
18,217	8,921	الصناعات الاستخراجية (تشمل النفط الخام والغاز الطبيعي)
18,566	17,662	الصناعات التحويلية
23,752	24,115	الكهرباء والغاز والمياه وأنشطة إدارة النفايات
8,200	7,246	التشييد والبناء
10,374	665	تجارة الجملة والتجزئة؛ إصلاح المركبات ذات المحركات والدراجات النارية**
1,300	4,947	النقل والتخزين**
30	24	خدمات الإقامة والطعام
33,362	31,287	المعلومات والاتصالات
291,541	225,774	الأنشطة المالية وأنشطة التأمين
36,673	27,632	الأنشطة العقارية*
4,566	3,409	الأنشطة المهنية والعلمية والتقنية
84	917	أنشطة الخدمات الإدارية وخدمات الدعم**
472	409	التعليم
(7)	8	أنشطة الصحة البشرية والخدمة الاجتماعية
(2)	86	الفنون والترفيه والترويج وأنشطة الخدمات الأخرى**
12,403	0	الإدارة العامة والدفاع؛ الضمان الاجتماعي الإجباري

المصدر: مركز الإحصاء - أبوظبي

ملاحظة (1): حاصل جمع الأرقام المبيّنة قد لا يساوي المجموع بسبب التقريب

* تشمل المبيعات العقارية لغير المقيمين

** في عام 2016 الارتفاع والانخفاض الكبير في هذه الأنشطة يعود إلى تعديل ترميز بعض المنشآت الاقتصادية وفق التصنيف الدولي الموحد لجميع الأنشطة الاقتصادية التنقيح 4

الجدول 2: إجمالي رصيد الاستثمار الأجنبي المباشر حسب النشاط الاقتصادي

(مليون درهم)

2016	2015	الأنشطة
100,887	88,095	المجموع
17,414	8,354	الصناعات الاستخراجية (تشمل النفط الخام والغاز الطبيعي)
18,113	17,204	الصناعات التحويلية
9,929	10,190	الكهرباء والغاز والمياه وأنشطة إدارة النفايات
8,010	6,379	التشييد والبناء
2,362	559	تجارة الجملة والتجزئة؛ إصلاح المركبات ذات المحركات والدراجات النارية**
1,246	3,523	النقل والتخزين**
30	24	خدمات الإقامة والطعام
491	139	المعلومات والاتصالات
10,497	13,338	الأنشطة المالية وأنشطة التأمين
27,954	23,793	الأنشطة العقارية*
4,327	3,198	الأنشطة المهنية والعلمية والتقنية
63	908	أنشطة الخدمات الإدارية وخدمات الدعم**
459	393	التعليم
(7)	8	أنشطة الصحة البشرية والخدمات الاجتماعية
(2)	86	الفنون والترفيه والترويح وأنشطة الخدمات الأخرى**

المصدر: مركز الإحصاء - أبوظبي

ملاحظة (1): حاصل جمع الأرقام المبيّنة قد لا يساوي المجموع بسبب التقريب

* تشمل المبيعات العقارية لغير المقيمين

** في عام 2016 الارتفاع والانخفاض الكبير في هذه الأنشطة يعود إلى تعديل ترميز بعض المنشآت الاقتصادية وفق التصنيف الدولي الموحد لجميع الأنشطة الاقتصادية التفتيح 4

الجدول 3: الأهمية النسبية للأنشطة الاقتصادية من حيث مساهمتها في رصيد الاستثمار الأجنبي المباشر

(نسبة مئوية)

2016	2015	الأنشطة
100	100	المجموع
17.3	9.5	الصناعات الاستخراجية (تشمل النفط الخام والغاز الطبيعي)
18.0	19.5	الصناعات التحويلية
9.8	11.6	الكهرباء والغاز والمياه وأنشطة إدارة النفايات
7.9	7.2	التشييد والبناء
2.3	0.6	تجارة الجملة والتجزئة؛ إصلاح المركبات ذات المحركات والدراجات النارية**
1.2	4.0	النقل والتخزين**
0.0	0.0	خدمات الإقامة والطعام
0.5	0.2	المعلومات والاتصالات
10.4	15.1	الأنشطة المالية وأنشطة التأمين
27.7	27.0	*الأنشطة العقارية
4.3	3.6	الأنشطة المهنية والعلمية والتقنية
0.1	1.0	أنشطة الخدمات الإدارية وخدمات الدعم**
0.5	0.4	التعليم
(0.0)	0.0	أنشطة الصحة البشرية والخدمات الاجتماعية
(0.0)	0.1	الفنون والترفيه والترويح وأنشطة الخدمات الأخرى**

المصدر: مركز الإحصاء - أبوظبي

ملاحظة (1): حاصل جمع الأرقام المبيّنة قد لا يساوي المجموع بسبب التقريب

* تشمل المبيعات العقارية لغير المقيمين

** في عام 2016 الارتفاع والانخفاض الكبير في هذه الأنشطة يعود إلى تعديل ترميز بعض المنشآت الاقتصادية وفق التصنيف الدولي الموحد لجميع الأنشطة الاقتصادية التنقيح 4

الجدول 4: إجمالي رصيد الاستثمار الأجنبي المباشر حسب مجموعة الدول

(مليون درهم)

2016	2015	الدول
100,887	88,095	المجموع
2,866	3,213	مجلس التعاون لدول الخليج العربية
8,034	6,414	الدول العربية الأخرى
12,582	11,013	دول آسيوية أخرى
8	-	دول أفريقية أخرى
45,201	36,021	دول أوروبية
3,867	5,094	دول أمريكا الشمالية
155	1,322	دول أمريكا الجنوبية
28,174	25,018	مجموعة دول أخرى*

المصدر: مركز الإحصاء - أبوظبي

ملاحظة (1): حاصل جمع الأرقام المبيّنة قد لا يساوي المجموع بسبب التقريب

ملاحظة (2): في عام 2016 يرجع التغيير في قيم الاستثمارات في بعض الدول و ذلك لتعديل ملكية بعض الشركات الي دول أخرى

* تشمل المبيعات العقارية لغير المقيمين

الجدول 5: نسبة مساهمة مجموعة الدول في رصيد الاستثمار الأجنبي المباشر

(نسبة مئوية)

2016	2015	الدول
100	100	المجموع
2.8	3.6	مجلس التعاون لدول الخليج العربية
8.0	7.3	الدول العربية الأخرى
12.5	12.5	دول آسيوية أخرى
0.0	-	دول أفريقية أخرى
44.8	40.9	دول أوروبية
3.8	5.8	دول أمريكا الشمالية
0.2	1.5	دول أمريكا الجنوبية
27.9	28.4	مجموعة دول أخرى*

المصدر: مركز الإحصاء - أبوظبي

ملاحظة (1): حاصل جمع الأرقام المبيّنة قد لا يساوي المجموع بسبب التقريب

ملاحظة (2): في عام 2016 يرجع التغيير في قيم الاستثمارات في بعض الدول و ذلك لتعديل ملكية بعض الشركات الي دول أخرى

* تشمل المبيعات العقارية لغير المقيمين

الجدول 6: إجمالي رصيد الاستثمار الأجنبي المباشر حسب أكبر عشر دول

(مليون درهم)

2016	2015	الدول
100,887	88,095	المجموع
15,154	5,740	المملكة المتحدة
14,355	13,005	النمسا
7,752	7,002	فرنسا
6,100	3,291	اليابان
3,974	4,199	كوريا الجنوبية
3,334	2,622	ليبيا
2,746	1,818	جزر كايمان
2,020	3,644	هولندا
2,001	1,916	الاردن
1,744	3,297	الولايات المتحدة
41,707	41,561	اخرى*

المصدر: مركز الإحصاء - أبوظبي

ملاحظة (1): حاصل جمع الأرقام المبيّنة قد لا يساوي المجموع بسبب التقريب

ملاحظة (2): في عام 2016 يرجع التغيير في قيم الاستثمارات في بعض الدول و ذلك لتعديل ملكية بعض الشركات الي دول أخرى * تشمل المبيعات العقارية لغير المقيمين

الجدول 7: نسبة مساهمة أكبر عشر دول في رصيد الاستثمار الأجنبي المباشر

(نسبة مئوية)

2016	2015	الدول
100	100	المجموع
15.0	6.5	المملكة المتحدة
14.2	14.8	النمسا
7.7	7.9	فرنسا
6.0	3.7	اليابان
3.9	4.8	كوريا الجنوبية
3.3	3.0	ليبيا
2.7	2.1	جزر كايمان
2.0	4.1	هولندا
2.0	2.2	الاردن
1.7	3.7	الولايات المتحدة
41.3	47.2	اخرى*

المصدر: مركز الإحصاء - أبوظبي

ملاحظة (1): حاصل جمع الأرقام المبيّنة قد لا يساوي المجموع بسبب التقريب

ملاحظة (2) : في عام 2016 يرجع التغيير في قيم الاستثمارات في بعض الدول و ذلك لتعديل ملكية بعض الشركات الي دول أخرى

* تشمل المبيعات العقارية لغير المقيمين

الجدول 8: إجمالي رصيد الاستثمار الأجنبي المباشر حسب بلد المنشأ

(مليون درهم)

2016	2015	الدول
100,887	88,095	المجموع
144	269	البحرين
716	939	الكويت
30	28	قطر
501	543	المملكة العربية السعودية
1,475	1,435	عمان
2,001	1,916	الاردن
66	62	فلسطين
1,270	957	الجزائر
22	18	سوريا
(120)	(16)	السودان
1,305	684	لبنان
3,334	2,622	ليبيا
155	170	مصر
950	918	ماليزيا
1,373	1,093	الصين - وتتضمن هونغ كونغ ومكاو
6,100	3,291	اليابان
(832)	562	الهند
537	445	باكستان
354	377	سنغافورة
15	19	تركيا
3,974	4,199	كوريا الجنوبية
112	108	بنجلادش
-	1	تايوان
1,546	3,439	المانيا
15,154	5,740	المملكة المتحدة
105	80	اسبانيا
-	2	بلجيكا
546	48	اليونان
14,355	13,005	النمسا
7,752	7,002	فرنسا
2,746	1,818	جزر كايمان
125	58	قبرص
136	679	لخشتاين
171	9	ايرلندا
-	-	الدانمارك
-	31	البرتغال
209	384	سويسرا
315	31	إيطاليا
2,020	3,644	هولندا
22	19	سولفينا
-	5	النرويج
-	26	بروناي
1,350	1,213	بنما
52	24	البرازيل
328	341	كندا
392	219	جزيرة فيرجن البريطانية
1,744	3,297	الولايات المتحدة
155	1,322	برمودا
8	-	سوازيلاند
28,174	25,017	أخرى *

المصدر: مركز الإحصاء - أبوظبي

ملاحظة: حاصل جمع الأرقام المبيّنة قد لا يساوي المجموع بسبب التقريب

*تشمل المبيعات العقارية لغير المقيمين و الدول الأخرى مثل (فلندا ، جبل طارق ، نيوزيلندا ، السويد ، استراليا ، سانت كيتس ونيفيس ، باهاماس ، باربادوس)

الجدول 9: إجمالي رصيد الاستثمارات في الحافظة حسب النشاط الاقتصادي

(مليون درهم)

2016	2015	الأنشطة
131,354	87,895	المجموع
181	79	الصناعات الاستخراجية (تشمل النفط الخام والغاز الطبيعي)
213	-	الصناعات التحويلية
5,430	283	الكهرباء والغاز والمياه وأنشطة إدارة النفايات
2	-	التشييد والبناء
6,037	-	تجارة الجملة والتجزئة؛ إصلاح المركبات ذات المحركات والدراجات النارية*
2,801	-	المعلومات والاتصالات
95,590	83,702	الأنشطة المالية وأنشطة التأمين
8,697	3,831	الأنشطة العقارية
12,403	-	الإدارة العامة والدفاع؛ الضمان الاجتماعي الإجباري

المصدر: مركز الإحصاء - أبوظبي

ملاحظة (1): حاصل جمع الأرقام المبينة قد لا يساوي المجموع بسبب التقريب

الجدول 10: الأهمية النسبية للأنشطة الاقتصادية من حيث مساهمتها في رصيد الاستثمارات في الحافظة

(نسبة مئوية)

2016	2015	الأنشطة
100	100	المجموع
0.1	0.1	الصناعات الاستخراجية (تشمل النفط الخام والغاز الطبيعي)
0.2	-	الصناعات التحويلية
4.1	0.3	الكهرباء والغاز والمياه وأنشطة إدارة النفايات
0.0	-	التشييد والبناء
4.6	-	تجارة الجملة والتجزئة؛ إصلاح المركبات ذات المحركات والدراجات النارية
2.1	-	المعلومات و الاتصالات
72.8	95.2	الأنشطة المالية وأنشطة التأمين
6.6	4.4	الأنشطة العقارية
9.4	-	الإدارة العامة والدفاع؛ الضمان الاجتماعي الإجباري

المصدر: مركز الإحصاء - أبوظبي

ملاحظة (1): حاصل جمع الأرقام المبيّنة قد لا يساوي المجموع بسبب التقريب

الجدول 11: إجمالي رصيد الاستثمارات الأخرى حسب النشاط الاقتصادي

(مليون درهم)

2016	2015	الأنشطة
227,290	177,111	المجموع
622	488	الصناعات الاستخراجية (تشمل النفط الخام والغاز الطبيعي)
240	458	الصناعات التحويلية
8,393	13,642	الكهرباء والغاز والمياه وأنشطة إدارة النفايات
188	867	التشييد والبناء
1,975	106	تجارة الجملة والتجزئة؛ إصلاح المركبات ذات المحركات والدراجات النارية*
53	1,424	النقل والتخزين*
30,070	31,148	المعلومات والاتصالات
185,455	128,734	الأنشطة المالية وأنشطة التأمين
22	8	الأنشطة العقارية
239	211	الأنشطة المهنية والعلمية والتقنية
21	9	أنشطة الخدمات الإدارية وخدمات الدعم*
13	16	التعليم

المصدر: مركز الإحصاء - أبوظبي

ملاحظة (1): حاصل جمع الأرقام المبيّنة قد لا يساوي المجموع بسبب التقريب

* في عام 2016 الارتفاع والانخفاض الكبير في هذه الأنشطة يعود إلى تعديل ترميز بعض المنشآت الاقتصادية وفق التصنيف الدولي الموحد لجميع الأنشطة الاقتصادية التنقيح 4

الجدول 12 : الأهمية النسبية للأنشطة الاقتصادية من حيث مساهمتها في رصيد الاستثمارات الأخرى
(نسبة مئوية)

2016	2015	الأنشطة
100	100	المجموع
0.3	0.3	الصناعات الاستخراجية (تشمل النفط الخام والغاز الطبيعي)
0.1	0.3	الصناعات التحويلية
3.7	7.7	الكهرباء والغاز والمياه وأنشطة إدارة النفايات
0.1	0.5	التشييد والبناء
0.9	0.1	تجارة الجملة والتجزئة؛ إصلاح المركبات ذات المحركات والدراجات النارية *
0.0	0.8	النقل والتخزين *
13.2	17.6	المعلومات والاتصالات
81.6	72.7	الأنشطة المالية وأنشطة التأمين
0.0	0.0	الأنشطة العقارية
0.1	0.1	الأنشطة المهنية والعلمية والتقنية

المصدر: مركز الإحصاء - أبوظبي

ملاحظة (1): حاصل جمع الأرقام المبينة قد لا يساوي المجموع بسبب التقريب

* في عام 2016 الارتفاع والانخفاض الكبير في هذه الأنشطة يعود إلى تعديل ترميز بعض المنشآت الاقتصادية وفق التصنيف الدولي الموحد لجميع الأنشطة الاقتصادية التنقيح 4

الاستثمار الأجنبي في إمارة أبوظبي

أجرى "مركز الإحصاء - أبوظبي" مسحاً ميدانياً لعامي 2015 و2016، شمل منشآت الاستثمار الأجنبي كافة في إمارة أبوظبي من خلال الزيارات الميدانية لهذه المنشآت، وذلك بهدف تعرّف الأنشطة التي تقوم بها المؤسسات وتعرّف حقيقة الاستثمار وحجمه داخل إمارة أبوظبي.

نطاق المسح:

تمّ الحصول على إطار هذا المسح من خلال إطار المنشآت الاقتصادية، الذي يتكوّن من المنشآت التي وجدت بها استثمارات أجنبية.

أسلوب المسح:

تمّ استهداف المنشآت كافة التي وردت فيها مساهمة أجنبية في رأس المال.

أهميّة المسح وأهدافه:

قام مركز الإحصاء - أبوظبي بإجراء مسح ميداني شمل منشآت الاستثمار الأجنبي المباشر كافة في إمارة أبوظبي، وتمّ ذلك من خلال استمارة خاصة أعدت لهذا الغرض وفق المعايير الدولية المتّبعة في إحصاءات الاستثمار الأجنبي المباشر.

الأهداف:

1. تعرّف حجم الاستثمارات الأجنبية في إمارة أبوظبي.
2. تعرّف توزيع هذه الاستثمارات على الأنشطة الاقتصادية.
3. تعرّف مصادر هذه الاستثمارات وحجمها.
4. تعرّف مساهمة هذه الاستثمارات في توفير فرص العمل، خاصة للمواطنين.
5. معرفة دور هذه الاستثمارات في نقل التكنولوجيا الحديثة.
6. توفير البيانات اللازمة التي تساعد جهات الاختصاص على اتخاذ القرارات المناسبة لجذب الاستثمارات الأجنبية والتعريف بفرص الاستثمار المتاحة في الإمارة.
7. توفير بيانات عن دور المستثمرين الأجانب في تنشيط التجارة في الإمارة ومعرفة أي توسّع أو تغيير في نوع نشاطهم في المستقبل.

تعريف الاستثمار الأجنبي المباشر

يعرّف الاستثمار الأجنبي المباشر بأنه نوع من أنواع الاستثمار الدولي الذي يعكس حصول كيان مقيم في اقتصاد ما على مصلحة دائمة في مؤسسة مقيمة في اقتصاد آخر. ويشار إلى الكيان المقيم باصطلاح "المستثمر المباشر"، وإلى المؤسسة باصطلاح "مؤسسة الاستثمار المباشر"، وتعني المصلحة الدائمة وجود علاقة طويلة الأمد بين المستثمر المباشر ومؤسسة الاستثمار المباشر، ودرجة كبيرة من التأثير من جانب المستثمر في إدارة المؤسسة. التغيير في القيمة المقدّرة للاستثمار الأجنبي المباشر في النشاط الاقتصادي "العقارات وخدمات الأعمال التجارية" من نهاية السنة المرجعية السابقة إلى نهاية السنة المرجعية الحالية يعكس التغيير في المبيعات العقارية لإمارة أبوظبي من المقيمين إلى غير المقيمين خلال السنة المرجعية. وفي هذا التقرير القيمة التقديرية للاستثمار الأجنبي المباشر في العقارات في نهاية كل سنة مرجعية مستبعد منها التغيير في الملكية العقارية لغير المقيمين في إمارة أبوظبي إلى المقيمين إضافة إلى استبعاد تعديلات تغيّرات الأسعار.

تعريف الاستثمارات في الحافطة

المكوّنات الرئيسية لاستثمارات الحافطة والمصنّفة ضمن الأصول والخصوم هي الأسهم وسندات الدّين، وكلاهما عادة ما تكون متداولة (أو قابلة للتداول) بشكل منظم في الأسواق المالية، وتقسّم سندات الدّين إلى سندات وصكوك مالية.

تعريف الاستثمارات الأخرى

الاستثمارات الأخرى تضمّ المعاملات المالية جميعها غير المشمولة في الاستثمار الأجنبي المباشر أو استثمارات الحافطة.

المسؤولية

على الرغم من أن مركز الإحصاء - أبوظبي يبذل كل الجهد والعناية في إعداد الإحصاءات الرسمية، فإن المركز لا يعطي أي ضمانات بأن المعلومات أو البيانات أو الإحصاءات التي يقدّمها خالية من الأخطاء. ولا يعتبر المركز مسؤولاً عن أي خسائر أو أضرار تلحق بالمستخدمين جرّاء الاستخدام المباشر أو غير المباشر للإحصاءات المقدّمة على الموقع بحسن نية من قبل مركز الإحصاء. وعليه فإن المستخدمين هم المسؤولون عن تحديد وقت استخدامهم لهذه الإحصاءات وكيفيّة لأي أغراض بعينها.

لمزيد من المعلومات حول الإحصاءات الاقتصادية، يرجى زيارة الموقع الإلكتروني للمركز: <http://www.scad.ae>