

مركز الإحصاء
STATISTICS CENTRE



الاستثمار الأجنبي حسب أقاليم إمارة أبوظبي لعام 2015

قائمة المحتويات

رقم الصفحة	الموضوع
4	المقدمة
5	الملخص التنفيذي
6	رصيد الاستثمار الأجنبي المباشر حسب النشاط الاقتصادي في أقاليم إمارة أبوظبي
12	رصيد الاستثمار الأجنبي المباشر حسب مجموعة الدول في أقاليم إمارة أبوظبي
14	رصيد الاستثمار الأجنبي المباشر حسب بلد المنشأ في أقاليم إمارة أبوظبي
16	رصيد الاستثمارات في الحافظة حسب النشاط الاقتصادي في أقاليم إمارة أبوظبي
17	رصيد الاستثمارات الأجنبية الأخرى حسب النشاط الاقتصادي في أقاليم إمارة أبوظبي
19	الجداول الإحصائية
27	الملاحظات الفنية
28	التعاريف والمصطلحات
29	المسؤولية

- شكل (1): التوزيع النسبي لإجمالي الاستثمارات الأجنبية المباشرة حسب الإقليم 6
- شكل (2): الاستثمارات الأجنبية المباشرة للأنشطة الاقتصادية في إقليم أبوظبي 8
- شكل (3): الاستثمارات الأجنبية المباشرة في إقليم أبوظبي وإقليم العين 10
- شكل (4): الاستثمارات الأجنبية المباشرة حسب النشاط الاقتصادي في أقاليم إمارة أبوظبي 11
- شكل (5): الاستثمارات الأجنبية المباشرة حسب مجموعة الدول في أقاليم الإمارة 13
- شكل (6): الاستثمار الأجنبي المباشر حسب بلد المنشأ في أقاليم إمارة أبوظبي 15
- شكل (7): الاستثمارات في الحافظة حسب النشاط الاقتصادي في إقليم أبوظبي 16
- شكل (8): الاستثمارات الأجنبية الأخرى للأنشطة الاقتصادية في أقاليم الإمارة 18

المقدمة

يعد التقرير السنوي للاستثمار الأجنبي حسب أقاليم إمارة أبوظبي إحدى أهم التقارير التي يصدرها مركز الإحصاء - أبوظبي، حيث تعد من المؤشرات الإحصائية الاقتصادية التي تشكل مدخلاً مهماً في العملية التخطيطية والتنموية الشاملة المستدامة التي تدعم اتخاذ القرار.

يعرض التقرير رصيد إحصاءات الاستثمار الأجنبي في أقاليم إمارة أبوظبي الثلاث- أبوظبي، والعين والغربية لعام 2015 حسب النشاط الاقتصادي ورصيد الاستثمارات في الحافظة ورصيد الاستثمارات الأجنبية الأخرى، كما يتضمن التقرير إحصاءات رصيد الاستثمار الأجنبي المباشر حسب مجموعة الدول وحسب بلد المنشأ في أقاليم الإمارة الثلاث. وتأتي أهمية التقرير من كونه يتضمن عدد من المؤشرات بحسب أقاليم إمارة أبوظبي التي تساعد على متابعة اتجاهات هذه الاستثمارات الأجنبية ودراستها بشكل أكثر تخصصاً وتعمقاً وتحليل أثارها في استشراف المستقبل، ورسم الخطط والاستراتيجيات المتكاملة، تحقيقاً للتنمية المستدامة بما ينسجم مع خطة أبوظبي أبوظبي.

ويقدم هذا التقرير وصفاً لإحصاءات الاستثمارات الأجنبية في أقاليم إمارة أبوظبي إلى جانب الجداول والرسومات التصويرية والبيانية. كما توفر الملاحظات الفنية الواردة في نهاية التقرير شرحاً للمصطلحات الرئيسية والمفاهيم الفنية المستخدمة في إحصاءات الاستثمار الأجنبي، لذا نحث السادة القراء على الرجوع إلى هذا القسم عند قراءة الإحصاءات والمعلومات الواردة في التقرير.

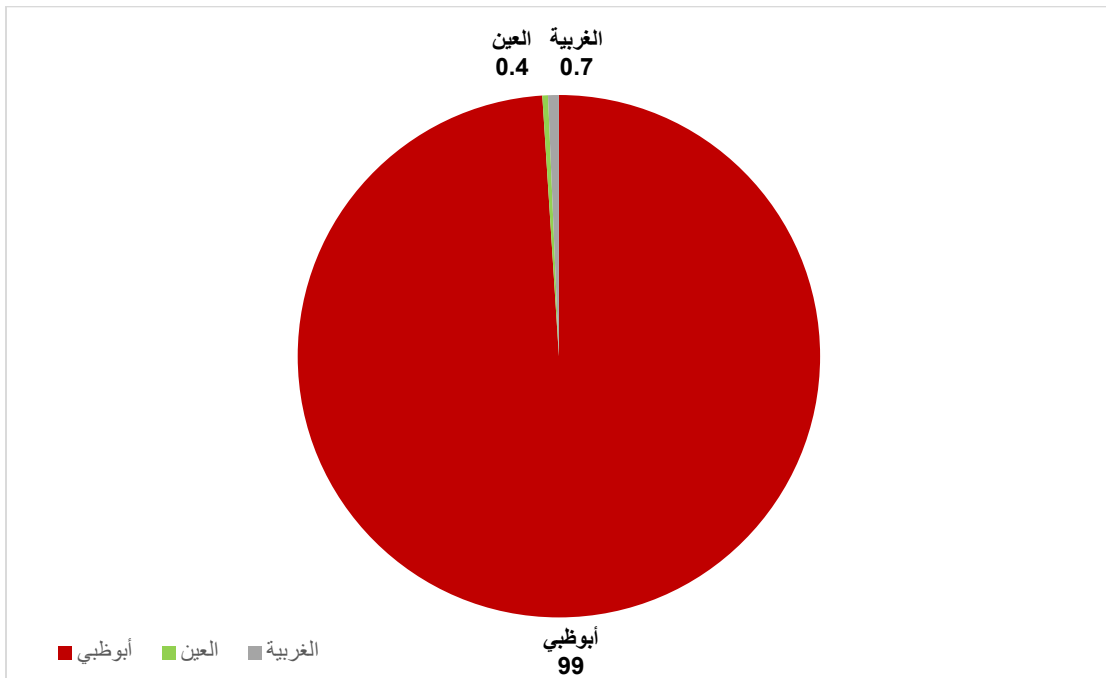
الملخص التنفيذي

- ارتفع رصيد الاستثمارات الأجنبية المباشرة في إقليم أبوظبي بنسبة 8.5% ليصل إلى 87,201 مليون درهم في عام 2015 وبنسبة مساهمة شكلت 99% من إجمالي رصيد الاستثمارات الأجنبية المباشرة في إمارة أبوظبي مقارنة بقيمة استثمارات 80,463 مليون درهم في عام 2014، في حين بلغت قيمة إجمالي الاستثمارات الأجنبية المباشرة في إقليم الغربية 586 مليون درهم مقارنة بـ 484 مليون درهم، وفي إقليم العين ارتفعت الاستثمارات الأجنبية المباشرة من 283 مليون درهم في عام 2014 لتصل إلى 308 مليون درهم في عام 2015.
- بحسب نتائج الاستثمار الأجنبي المباشر حسب مجموعة الدول سجلت الدول الأوروبية أعلى نسبة مساهمة من إجمالي رصيد الاستثمار الأجنبي المباشر في إمارة أبوظبي في عام 2015، حيث شكّلت نسبة مساهمتها في إقليم أبوظبي 40% من إجمالي رصيد الاستثمار الأجنبي المباشر على مستوى الإمارة، بينما شكّلت ما نسبته 0.7% في إقليم الغربية و 0.2% في إقليم الغربية.
- وفيما يتعلق بالاستثمارات الأجنبية المباشرة حسب بلد المنشأ احتلت النمسا المركز الأول من حيث الدول الأعلى استثماراً في إمارة أبوظبي، حيث بلغت قيمة استثماراتها في إقليم أبوظبي 13,005 مليون درهم، تلتها فرنسا باستثمارات قيمتها 7,002 مليون درهم في إقليم أبوظبي، بينما احتلت المملكة المتحدة المركز الثالث باستثمارات وصلت قيمتها إلى 5,154 مليون درهم و 586 مليون درهم في إقليم أبوظبي وإقليم الغربية على التوالي.
- بلغ مجموع رصيد الاستثمارات في الحافظة "متضمنة سندات الدين" في إمارة أبوظبي لعام 2015 نحو 87,895 مليون درهم وبواقع 57,283 مليون درهم في عام 2014، حيث تركزت كافة استثماراتها في إقليم أبوظبي.
- تشير نتائج الاستثمارات الأجنبية الأخرى في إمارة أبوظبي خلال عام 2015 إلى أن إقليم أبوظبي حظي بالنصيب الأكبر من حجم الاستثمارات على مستوى الإمارة، حيث شكلت نسبة مساهمته 99.1% من إجمالي الاستثمارات الأجنبية الأخرى في إمارة أبوظبي، وبقيمة استثمارات وصلت 175,480 مليون درهم، فيما بلغت مساهمة الاستثمارات الأجنبية الأخرى في إقليم الغربية ما نسبته 0.9% من إجمالي الاستثمارات الأجنبية الأخرى على مستوى الإمارة وبقيمة استثمارات 1,604 مليون درهم. أما إقليم العين فقد وصلت استثمارته إلى 27 مليون درهم.

رصيد الاستثمار الأجنبي المباشر حسب النشاط الاقتصادي في أقاليم إمارة أبوظبي

أظهرت نتائج الاستثمار الأجنبي في أقاليم إمارة أبوظبي لعام 2015 إلى أن إجمالي رصيد الاستثمارات الأجنبية المباشرة في إقليم أبوظبي بعد الأعلى مساهمة في إجمالي الاستثمارات الأجنبية المباشرة على مستوى الإمارة، حيث بلغت نسبة مساهمته 99% بحجم استثمارات 87,201 مليون درهم. في حين بلغت قيمة إجمالي الاستثمارات الأجنبية المباشرة في إقليم العين 308 مليون درهم. وبعد إقليم الغربية الإقليم الثاني من حيث الأعلى مساهمة في إجمالي الاستثمارات الأجنبية المباشرة في إمارة أبوظبي بقيمة استثمارات وصلت إلى 586 مليون درهم، فيما بلغ الرصيد الكلي للاستثمارات الأجنبية المباشرة في إمارة أبوظبي 88,095 مليون درهم.

شكل (1) : التوزيع النسبي لإجمالي الاستثمارات الأجنبية المباشرة حسب الإقليم



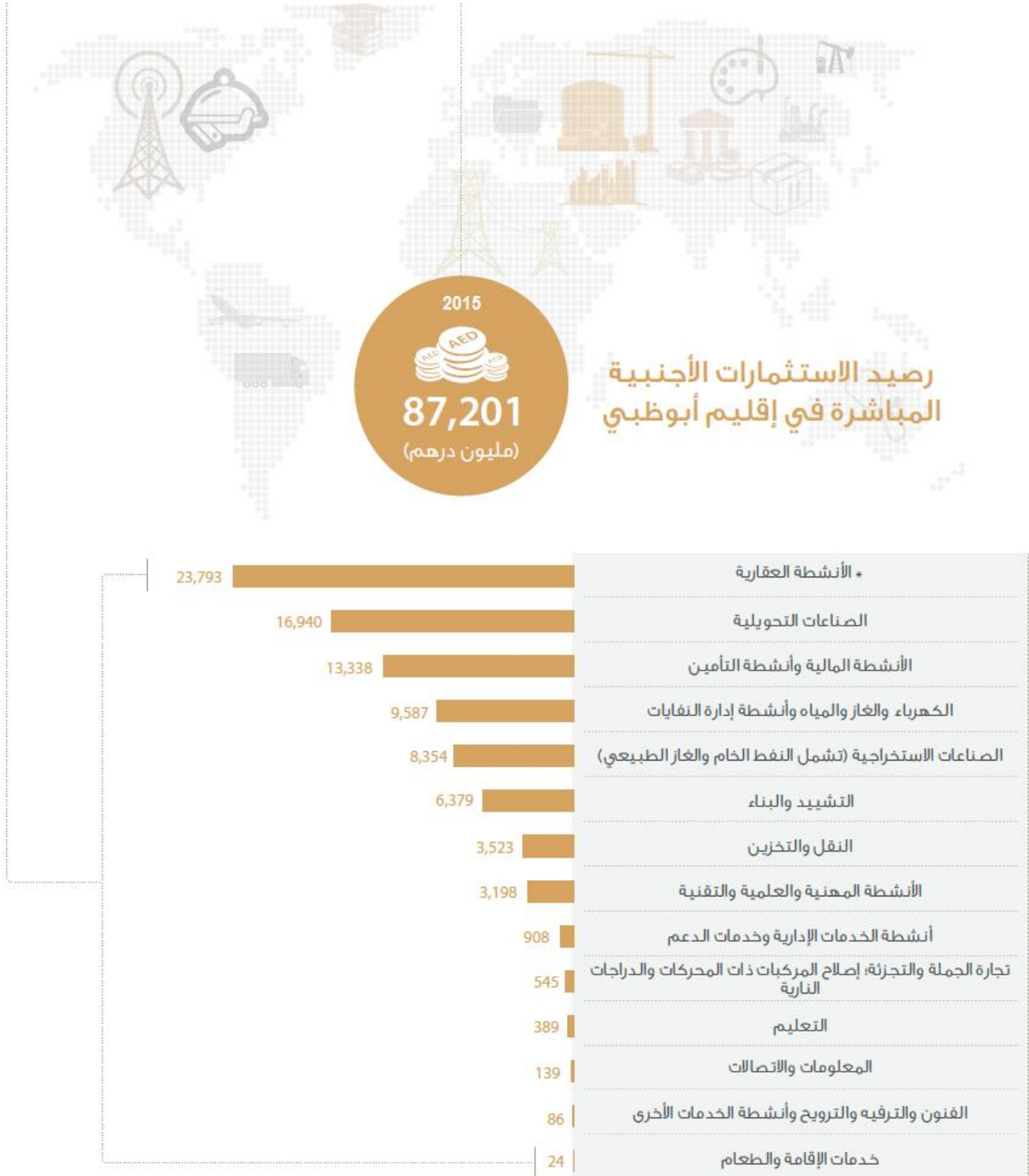
المصدر: مركز الإحصاء - أبوظبي

وبالنظر إلى إجمالي الاستثمارات الأجنبية المباشرة للأنشطة الاقتصادية في إقليم أبوظبي نجد ان نشاط الصناعات الاستخراجية (تشمل النفط الخام والغاز الطبيعي) و"نشاط التشييد والبناء" و"أنشطة النقل والتخزين" و"أنشطة خدمات الإقامة والطعام" و"نشاط المعلومات والاتصالات" و"الأنشطة المالية وأنشطة التأمين" والأنشطة العقارية(تشمل الوحدات العقارية المباعة لغير المقيمين) و"أنشطة الخدمات الإدارية وخدمات الدعم" و"أنشطة الفنون والترفيه والترويج وأنشطة الخدمات الأخرى" استحوذت على ما نسبته 100% من إجمالي الاستثمارات الأجنبية المباشرة على مستوى الإمارة لنفس كل نشاط من هذه الأنشطة .

حيث ارتفع رصيد الاستثمارات الأجنبية المباشرة في إقليم أبوظبي للأنشطة العقارية من 23,513 مليون درهم في عام 2014 إلى 23,793 مليون درهم في عام 2015، بينما وصلت قيمة الاستثمارات الأجنبية المباشرة "للأنشطة المالية وأنشطة التأمين" ونشاط الصناعات الاستخراجية (تشمل النفط الخام والغاز الطبيعي) و"نشاط التشييد والبناء" و"نشاط النقل والتخزين" في إقليم أبوظبي إلى مليون درهم 13,338 و 8,354 مليون درهم و 6,379 مليون درهم و 3,523 مليون درهم على التوالي مقارنة بـ 12,731 مليون درهم و 7,045 مليون درهم و 7,281 مليون درهم و 1,850 مليون درهم في عام 2014.

أما رصيد الاستثمارات الأجنبية المباشرة للأنشطة المهنية والعلمية والتقنية لعام 2015 فقد تركزت في إقليم أبوظبي بقيمة استثمارات بلغت 3,198 مليون درهم مشكله مانسبته 100% من إجمالي رصيد الاستثمارات الأجنبية المباشرة على مستوى الإمارة ، بعد ان كانت تساهم بنسبة 0.3% في إقليم العين وبنسبة 99.7% في إقليم أبوظبي في عام 2014 وباستثمارات تصل قيمتها 8 مليون درهم و 3,007 مليون درهم للإقليمين العين و أبوظبي على التوالي.

شكل (2) : الاستثمارات الأجنبية المباشرة للأنشطة الاقتصادية في إقليم أبوظبي



المصدر: مركز الإحصاء - أبوظبي

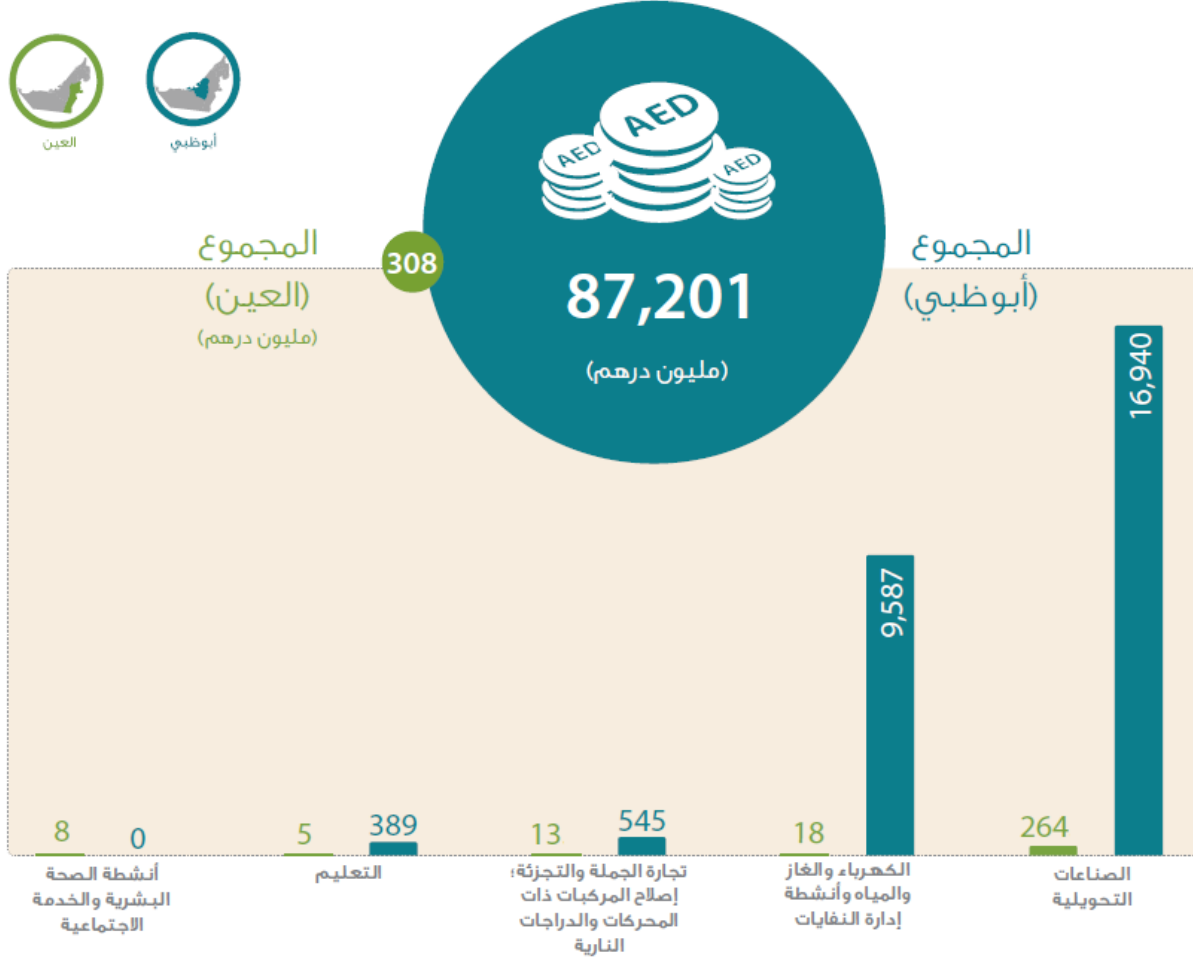
* تشمل الوحدات العقارية المباعة لغير المقيمين

كما بلغت قيمة الاستثمارات الأجنبية المباشرة في إمارة أبوظبي " لأنشطة تجارة الجملة والتجزئة؛ إصلاح المركبات ذات المحركات والدراجات النارية" و "نشاط التعليم" 559 مليون درهم و 393 مليون درهم على التوالي، حيث تمركزت الاستثمارات الأجنبية المباشرة لهذه الأنشطة في إقليم أبوظبي وإقليم العين، فشكّلت مساهمة " أنشطة تجارة الجملة والتجزئة؛ إصلاح المركبات ذات المحركات والدراجات النارية" ما نسبته 97.6% من إجمالي رصيد الاستثمارات الأجنبية المباشرة لنفس النشاط في إمارة أبوظبي وبحجم استثمار بلغ 545 مليون درهم في إقليم أبوظبي. فيما ساهم "نشاط التعليم" في إقليم أبوظبي بنسبة 98.8% من إجمالي رصيد الاستثمارات الأجنبية المباشرة على مستوى الإمارة لنفس النشاط وبقيمة استثمارات بلغت 389 مليون درهم، في حين ساهم "نشاط التعليم" بنسبة 1.2% في إقليم العين وباستثمارات قيمتها 5 مليون درهم.

وبالنسبة لإقليم العين فقد توزعت الاستثمارات الأجنبية المباشرة لعام 2015 بين "نشاط الصناعات التحويلية" و "نشاط الكهرباء والغاز والمياه وأنشطة إدارة النفايات" و"أنشطة تجارة الجملة والتجزئة؛ إصلاح المركبات ذات المحركات والدراجات النارية" و"نشاط التعليم" و"أنشطة الصحة البشرية والخدمة الاجتماعية". وقد استحوذ إقليم العين على كامل الاستثمارات الأجنبية في أنشطة الصحة البشرية والخدمة الاجتماعية بقيمة 8 مليون درهم، والتي تمثل 100% من إجمالي رصيد الاستثمارات الأجنبية المباشرة لإمارة أبوظبي لنفس النشاط.

فيما شكّلت الاستثمارات الأجنبية المباشرة " لنشاط الصناعات التحويلية " في إقليم العين أعلى نسبة مساهمة من إجمالي الاستثمارات الأجنبية المباشرة لنفس الإقليم بواقع 85.7%، وبنسبة 1.5% من إجمالي الاستثمارات الأجنبية المباشرة على مستوى الإمارة لنفس النشاط باستثمارات قيمتها 264 مليون درهم مقارنة بـ 16,940 مليون درهم لنفس النشاط في إقليم أبوظبي. تلاه " أنشطة تجارة الجملة والتجزئة؛ إصلاح المركبات ذات المحركات والدراجات النارية" فقد ساهمت بنسبة 4.3% من إجمالي رصيد الاستثمارات الأجنبية المباشرة في إقليم العين وبنسبة مساهمة 2.4% من إجمالي رصيد الاستثمارات الأجنبية المباشرة في إمارة أبوظبي لنفس النشاط وبما يعادل 13 مليون درهم مقارنة بإجمالي رصيد الاستثمارات الأجنبية المباشرة في إمارة أبوظبي لنفس النشاط والبالغة 559 مليون درهم.

شكل (3) : الاستثمارات الأجنبية المباشرة في إقليم أبوظبي وإقليم العين لعام 2015

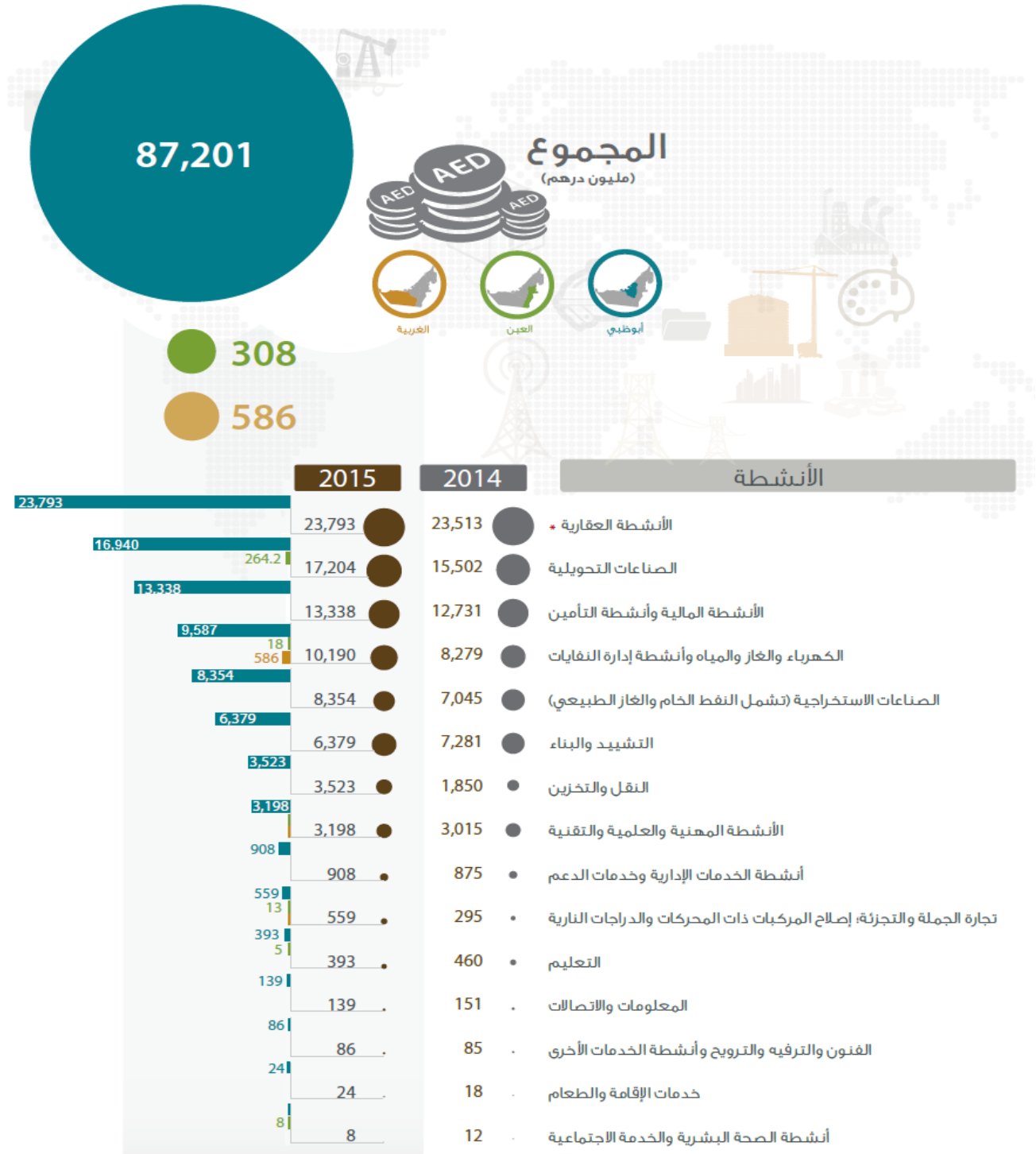


المصدر: مركز الإحصاء - أبوظبي

* تشمل الوحدات العقارية المباعة لغير المقيمين

وفيما يتعلق بإقليم الغربية فقد تركزت قيمة الاستثمارات الأجنبية المباشرة البالغة 586 مليون درهم في "نشاط الكهرباء والغاز والمياه وأنشطة إدارة النفايات" حيث استحوذ على نسبة مساهمة 5.7% من إجمالي رصيد الاستثمار الأجنبي المباشر لنفس النشاط على مستوى الإمارة، بينما استحوذ إقليم أبوظبي على ما نسبته 94.1% من إجمالي رصيد الاستثمارات الأجنبية المباشرة في إمارة أبوظبي " لنشاط الكهرباء والغاز والمياه وأنشطة إدارة النفايات" وبقية الاستثمارات بلغت 9,587 مليون درهم. أما إقليم العين فقد وصلت قيمة استثمار " نشاط الكهرباء والغاز والمياه وأنشطة إدارة النفايات" فيه إلى 18 مليون درهم .

شكل(4) : الاستثمارات الأجنبية المباشرة حسب النشاط الاقتصادي في أقاليم إمارة أبوظبي لعام 2015



المصدر: مركز الإحصاء - أبوظبي

* تشمل الوحدات العقارية المباعة لغير المقيمين

رصيد الاستثمار الأجنبي المباشر حسب مجموعة الدول في أقاليم إمارة أبوظبي

سجّلت الدول الأوروبية أعلى نسبة مساهمة من إجمالي رصيد الاستثمار الأجنبي المباشر في إمارة أبوظبي لعام 2015، مشكله ما نسبته 40.9% من إجمالي رصيد الاستثمار الأجنبي المباشر على مستوى الإمارة في إقليم أبوظبي، ونسبة 0.7% في إقليم الغربية، وبقيمتي استثمار بلغتا 35,296 مليون درهم و 586 مليون درهم على التوالي. في حين بلغت قيمة استثمارات الدول الأوروبية في إقليم العين 140 مليون درهم.

وتأتي الدول الآسيوية (عدا الدول العربية) مسجلة ثاني أعلى نسبة مساهمة من إجمالي رصيد الاستثمار الأجنبي المباشر لمجموعة الدول على مستوى الإمارة بإجمالي استثمارات 11,014 مليون درهم. حيث تمركزت كافة استثمارات هذه المجموعة في إقليم أبوظبي مشكله نسبة مساهمة 12.5% من إجمالي رصيد الاستثمار الأجنبي المباشر في إمارة أبوظبي.

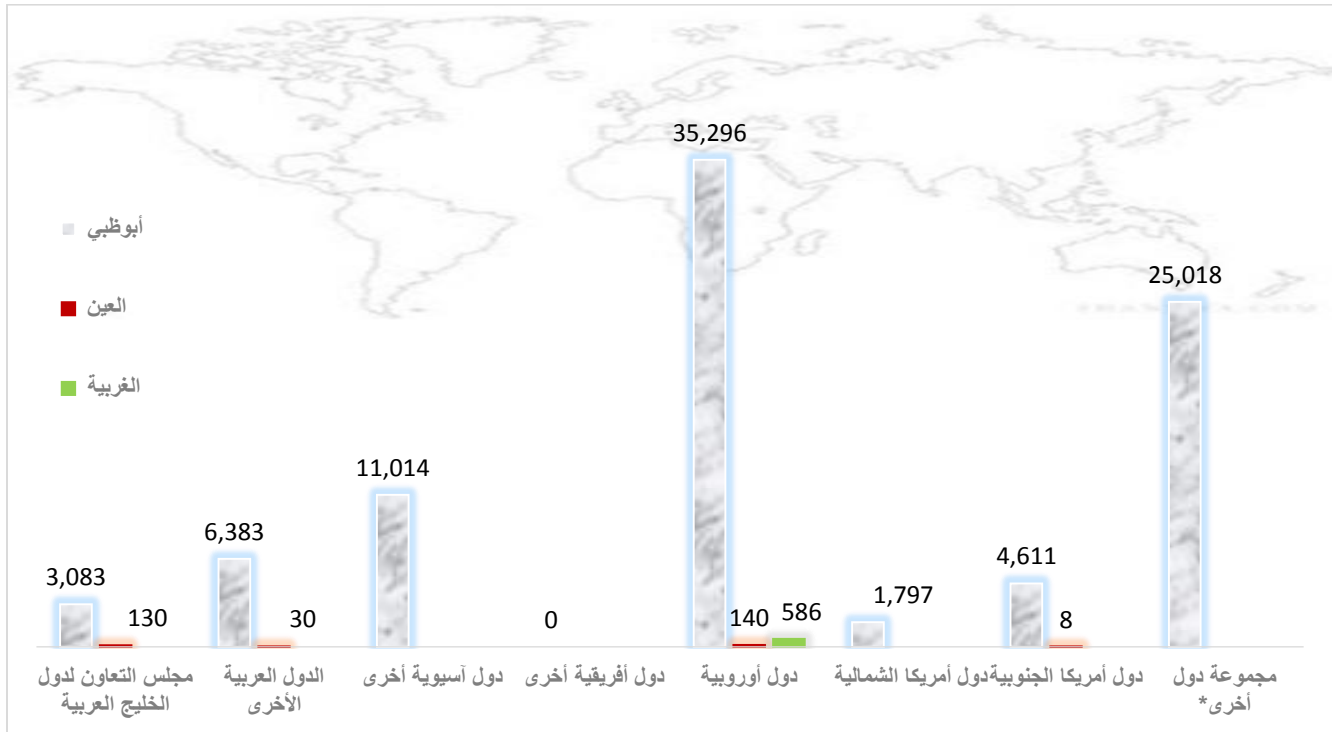
وفي جانب الاستثمارات الأجنبية المباشرة لدول مجلس التعاون لدول الخليج العربية فقد بلغت نسبة مساهمة إقليم أبوظبي 3.5% من رصيد الاستثمارات الأجنبية المباشرة في إمارة أبوظبي حسب مجموعات الدول بالمقارنة مع 0.1% من رصيد الاستثمارات الأجنبية المباشرة على مستوى الإمارة في إقليم العين، وبحجم استثمارات بلغت 3,083 مليون درهم و 130 مليون درهم في إقليم أبوظبي و إقليم العين على التوالي.

وفيما يتعلق باستثمارات مجموعة الدول العربية الأخرى (عدا دول الخليج) والتي احتلت نسبة مساهمتها من إجمالي رصيد الاستثمار الأجنبي المباشر لمجموعة الدول لإمارة أبوظبي المرتبة التالية بعد استثمارات الدول الآسيوية بإجمالي استثمار بلغ 6,413 مليون درهم، فقد تمركزت استثماراتها في إقليم أبوظبي وإقليم العين بقيمة 6,383 مليون درهم و 30 مليون درهم على التوالي.

وبلغ إجمالي قيمة الاستثمار الأجنبي المباشر لدول أمريكا الشمالية نحو 5,086 مليون درهم في إقليم أبوظبي و 8 مليون درهم في إقليم العين. فيما تمركزت استثمارات دول أمريكا الجنوبية في إقليم أبوظبي بقيمة استثمارات 1,322 مليون درهم.

وبالنسبة لقيمة استثمارات مجموعة الدول الأخرى (تشمل المبيعات العقارية لغير المقيمين) فقد وصلت استثماراتها نحو 25,018 مليون درهم في إقليم أبوظبي وبنسبتي مساهمة 28.4% من إجمالي رصيد الاستثمار الأجنبي المباشر لإمارة أبوظبي على التوالي.

شكل (5) : الاستثمارات الأجنبية المباشرة حسب مجموعة الدول في أقاليم الإمارة



المصدر: مركز الإحصاء - أبوظبي

* تشمل الوحدات العقارية المباعة لغير المقيمين

رصيد الاستثمار الأجنبي المباشر حسب بلد المنشأ في أقاليم إمارة أبوظبي

بحسب نتائج الاستثمار الأجنبي المباشر في أقاليم إمارة أبوظبي حسب بلد المنشأ في عام 2015، احتلت النمسا وفرنسا المراكز الأولى من حيث الدول الأعلى استثماراً في الإمارة، حيث بلغت قيمة استثماراتها 13,005 مليون درهم و 7,002 مليون درهم على التوالي وتمركزت هذه الاستثمارات بنسبة مساهمة بلغت 100% من إجمالي الاستثمارات الأجنبية المباشرة على مستوى الإمارة لنفس الدول في إقليم أبوظبي، بينما احتلت المملكة المتحدة المركز الثالث باستثمارات وصلت قيمتها إلى 5,154 مليون درهم في إقليم أبوظبي و 586 مليون درهم في إقليم الغربية.

وجاءت كوريا الجنوبية وهولندا و ألمانيا واليابان في المراكز التالية كدول مساهمة بأعلى نسبة استثمار أجنبي مباشر حسب بلد المنشأ في إمارة أبوظبي، حيث تمركزت كافة استثمارات هذه الدول في إقليم أبوظبي باستثمارات بلغت قيمتها 4,199 مليون درهم و 3,644 مليون درهم و 3,439 مليون درهم و 3,291 مليون درهم على التوالي.

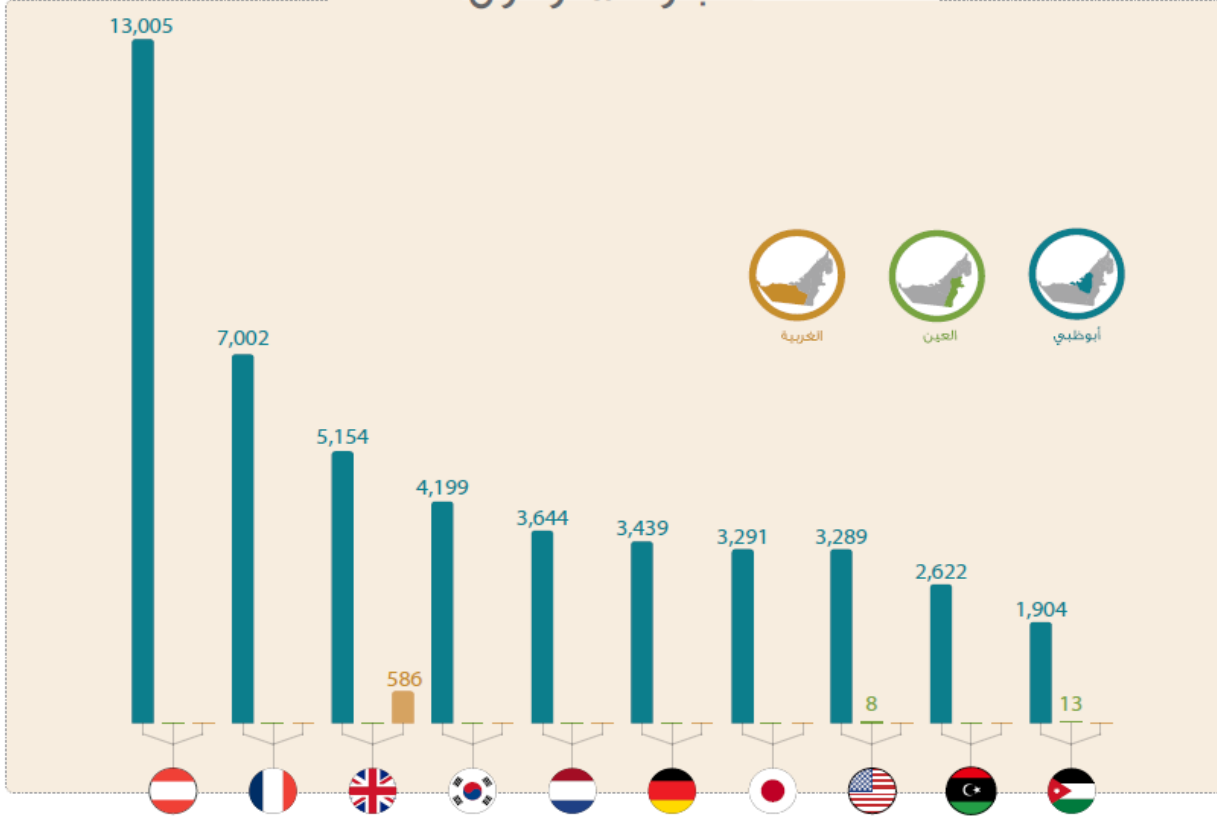
أما الولايات المتحدة والتي احتلت المركز الثامن بين الدول المستثمرة في الإمارة، حيث بلغت إجمالي استثماراتها الأجنبية المباشرة في إمارة أبوظبي 3,297 مليون درهم، حيث كان النصيب الأكبر من استثماراتها في إقليم أبوظبي بقيمة وصلت إلى 3,289 مليون درهم، و 8 مليون درهم في إقليم العين. تلتها ليبيا باستثمارات قيمتها 2,622 مليون درهم تمركزت في إقليم أبوظبي.

ومن الملاحظ أن المملكة الأردنية الهاشمية و جزر كايمان توزعت قيمة استثماراتها في إقليم أبوظبي وإقليم العين، فقد بلغت قيمة استثمارات المملكة الأردنية الهاشمية 1,904 مليون درهم في إقليم أبوظبي و 13 مليون درهم في إقليم العين. أما جزر كايمان فكانت قيمة استثماراتها 1,678 مليون درهم و 140 مليون درهم في إقليمي أبوظبي والعين على التوالي. كما بلغت قيمة استثمارات دولة سلطنة عمان في إقليم أبوظبي 1,305 مليون درهم، وفي إقليم العين 129 مليون درهم، وإجمالي استثمارات قيمتها 1,435 مليون درهم في إمارة أبوظبي.

فيما بلغت قيمة الاستثمارات الأجنبية المباشرة لدولة لبنان في إقليم أبوظبي 666 مليون درهم وفي إقليم العين بقيمة 18 مليون درهم، في حين بلغت قيمة استثمار لدولة المملكة العربية السعودية 543 مليون درهم و 1 مليون درهم في إقليم أبوظبي وإقليم العين على التوالي.

شكل (6) : الاستثمار الأجنبي المباشر حسب بلد المنشأ في أقاليم إمارة أبوظبي

أكبر عشر دول



المصدر: مركز الإحصاء - أبوظبي

* تشمل الوحدات العقارية المباعة لغير المقيمين

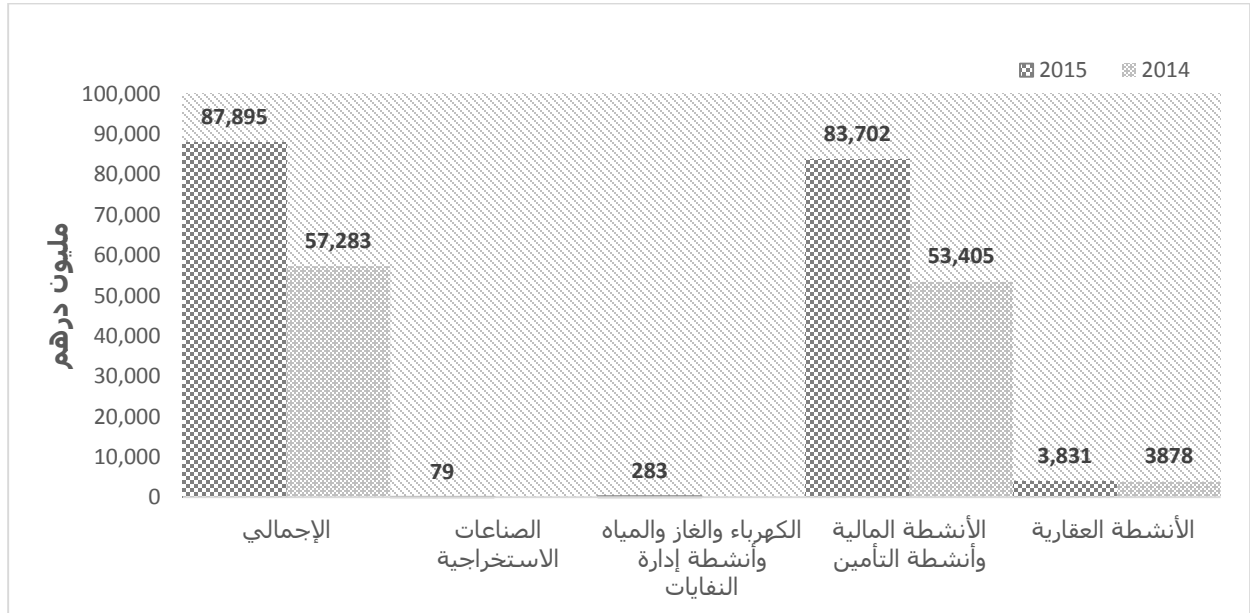
رصيد الاستثمارات في الحافظة حسب النشاط الاقتصادي في إقليم إمارة أبوظبي

بلغ مجموع رصيد الاستثمارات الاجنبية في الحافظة "متضمنة سندات الدّين" في إمارة أبوظبي لعام 2015 نحو 87,895 مليون درهم مقارنة بـ 57,283 مليون درهم في عام 2014 ، حيث تركزت قيمة الاستثمارات كافة في إقليم أبوظبي، كما أظهرت النتائج أن أبرز الأنشطة الاقتصادية التي ساهمت في رصيد استثمارات الحافظة على مستوى الإمارة هي "الأنشطة المالية وأنشطة التأمين" مشكّلة أعلى نسبة مساهمة في الأعوام 2014 و 2015، حيث بلغت نسبة مساهمتها 95.2% من إجمالي رصيد الاستثمارات في الحافظة في إمارة أبوظبي في عام 2015 وبقية 83,702 مليون درهم، بينما شكلت مانسبته 93.2% من إجمالي رصيد الاستثمارات في الحافظة في إمارة أبوظبي وواقع 53,405 مليون درهم في عام 2014.

فيما ساهمت "الأنشطة العقارية" بنسبة 4.4% من إجمالي رصيد الاستثمارات في الحافظة في إمارة أبوظبي في عام 2015 وبنسبة 6.8% في عام 2014 بقيمة استثمار 3,878 مليون درهم و 3,831 مليون درهم للأعوام 2014 و 2015 على التوالي.

والجدير بالذكر دخول ارصدة الاستثمارات الاجنبية في الحافظة "متضمنة سندات الدّين" في إمارة أبوظبي لكل من نشاطي الصناعات الاستخراجية (تشمل النفط الخام والغاز الطبيعي) و"الكهرباء والغاز والمياه وأنشطة إدارة النفايات" لعام 2015 حيث بلغت قيمة الاستثمارات فيهما 79 مليون درهم و 283 مليون درهم على التوالي.

شكل (7) : الاستثمارات في الحافظة حسب النشاط الاقتصادي في إقليم أبوظبي



المصدر: مركز الإحصاء - أبوظبي

رصيد الاستثمارات الأجنبية الأخرى حسب النشاط الاقتصادي في أقاليم إمارة أبوظبي

تشير نتائج الاستثمار الاجنبي إلى ان إجمالي رصيد الاستثمارات الأجنبية الأخرى في إمارة أبوظبي خلال عام 2015 بلغت نحو 177,111 مليون درهم بالمقارنة مع 160,364 مليون درهم في عام 2014، فقد حظي إقليم أبوظبي بالنصيب الأكبر من حجم الاستثمارات للعامين 2014 و2015 حيث وصلت قيمة رصيد الاستثمارات الأجنبية الأخرى فيه 158,470 مليون درهم و 175,480 مليون درهم لنفس الفترة على التوالي، مشكله نسبة مساهمه 98.8% من إجمالي الاستثمارات الأجنبية الأخرى في إمارة أبوظبي في عام 2014 و 99.1% في عام 2015، فيما بلغت مساهمة الاستثمارات الاجنبية الأخرى في إقليم الغربية لعام 2015 ما نسبته 0.9% من إجمالي الاستثمارات الأجنبية الأخرى على مستوى الإمارة مقارنة بنسبة 1.2% في عام 2014، أما قيمة الاستثمارات في إقليم العين فقد كانت الأقل مساهمة مقارنة بالأقاليم الأخرى في إمارة أبوظبي حيث وصلت قيمة الاستثمارات في الإقليم 27 مليون درهم في عام 2015.

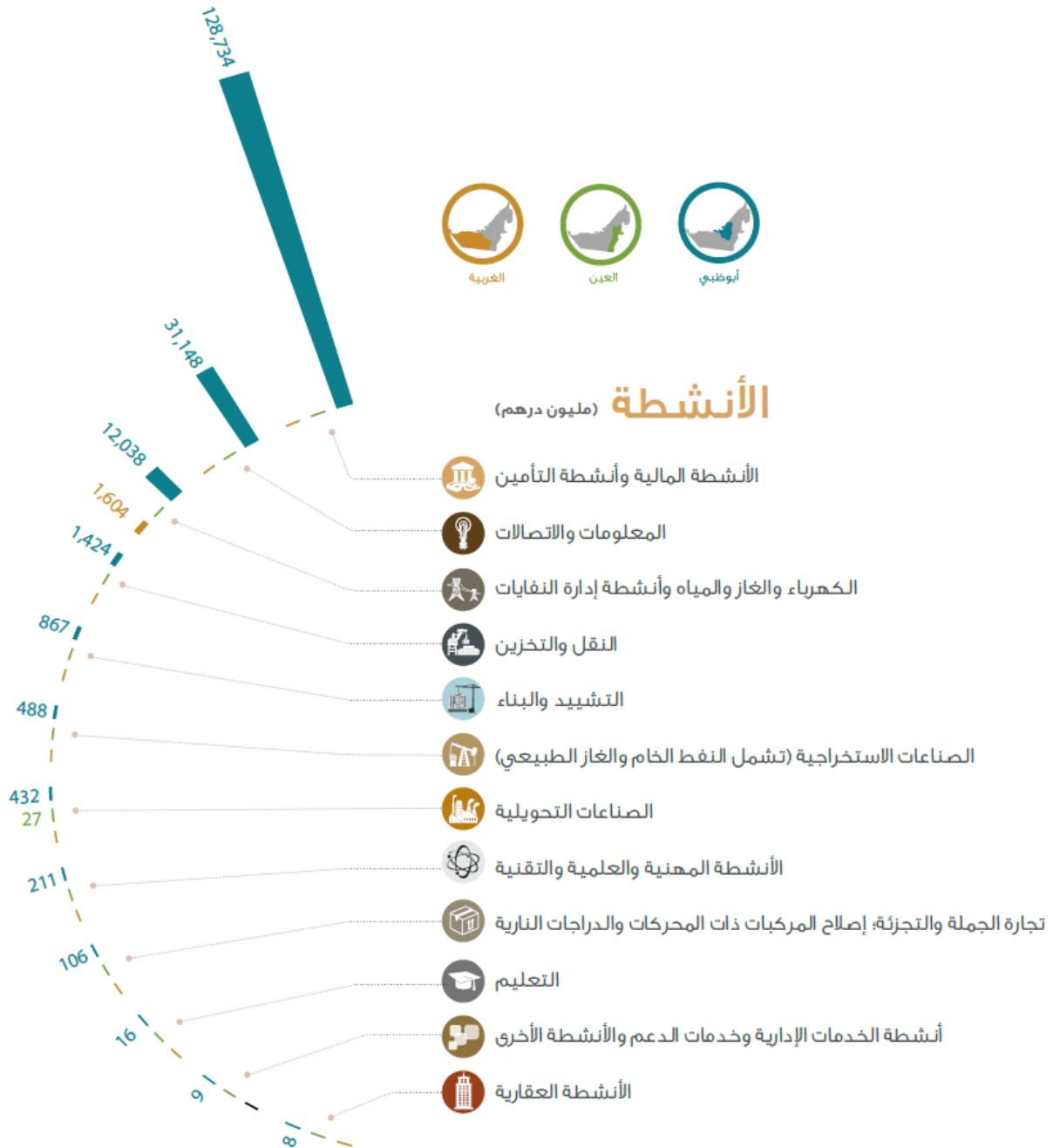
وبالنسبة لقيمة الاستثمارات الأجنبية الأخرى للنشطة الاقتصادية، فقد بلغت قيمة الاستثمارات في "نشاط الكهرباء والغاز والمياه وأنشطة إدارة النفايات" ما يقارب 13,642 مليون درهم في إمارة أبوظبي أي ما نسبته 7.7% من إجمالي الإستثمارات الأجنبية الأخرى في إمارة أبوظبي، وتمركزت في إقليم أبو ظبي لتشكّل نسبة مساهمة 88.2% من إجمالي الاستثمارات الأجنبية الأخرى لنفس النشاط و 11.8% في إقليم الغربية وبقية الاستثمارات 12,038 مليون درهم و 1,604 مليون درهم للإقليمين على التوالي.

في حين بلغت قيمة الإستثمارات الأجنبية الأخرى في "نشاط الصناعات التحويلية" 458 مليون درهم في عام 2015، وقد استحوذ إقليم أبوظبي على نسبة مساهمة 94.2% من إجمالي الاستثمارات الأجنبية الأخرى "لنشاط الصناعات التحويلية" في إمارة أبوظبي، وبقية وصلت 432 مليون درهم، أما إقليم العين فقد شكلت الاستثمارات الأجنبية الأخرى فيه ما نسبته 5.8% من إجمالي رصيد الاستثمارات الأجنبية الأخرى على مستوى الإمارة لنفس النشاط وبقية 27 مليون درهم.

فيما تمركزت رصيد الاستثمارات الأجنبية الأخرى لباقي الأنشطة في إقليم أبوظبي والتي كان أبرزها "الأنشطة المالية وأنشطة التأمين" بقيمة استثمارات بلغت 128,734 مليون درهم وبنسبة مساهمة شكلت 72.7% من إجمالي الاستثمارات الأجنبية الأخرى على مستوى الامارة.

ويأتي نشاط "المعلومات والاتصالات" الأبرز أهمية من حيث الاستثمارات الأجنبية الأخرى في إقليم أبوظبي بعد "الأنشطة المالية وأنشطة التأمين" حيث وصلت الاستثمارات فيه ما قيمته 31,148 مليون درهم مشكله نسبة مساهمة 17.6% من إجمالي الاستثمارات الأجنبية الأخرى في إمارة أبوظبي.

شكل (8) : الاستثمارات الأجنبية الأخرى للأنشطة الاقتصادية في أقاليم الإمارة لعام 2015



المصدر: مركز الإحصاء - أبوظبي
* تشمل الوحدات العقارية المباعة لغير المقيمين

الجدول الإحصائية

الجدول (1): رصيد الاستثمار الأجنبي المباشر حسب النشاط الاقتصادي في أقاليم إمارة أبوظبي (مليون درهم)

المجموع	الغربية	العين	أبوظبي	الأنشطة
88,095	586	308	87,201	
8,354			8,354	الصناعات الاستخراجية (تشمل النفط الخام والغاز الطبيعي)
17,204		264.2	16,940	الصناعات التحويلية
10,190	586	17.7	9,587	الكهرباء والغاز والمياه وأنشطة إدارة النفايات
6,379			6,379	التشييد والبناء
559		13.3	545	تجارة الجملة والتجزئة؛ إصلاح المركبات ذات المحركات والدراجات النارية
3,523			3,523	النقل والتخزين
24			24	خدمات الإقامة والطعام
139			139	المعلومات والاتصالات
13,338			13,338	الأنشطة المالية وأنشطة التأمين
23,793			23,793	الأنشطة العقارية *
3,198			3,198	الأنشطة المهنية والعلمية والتقنية
908			908	أنشطة الخدمات الإدارية وخدمات الدعم
393		4.7	388.6	التعليم
8		8		أنشطة الصحة البشرية والخدمة الاجتماعية
86			86	الفنون والترفيه والترويج وأنشطة الخدمات الأخرى

المصدر: مركز الإحصاء - أبوظبي

ملاحظة: الأرقام المبيّنة قد لا تساوي المجموع بسبب التقريب

* تشمل الوحدات العقارية المباعة لغير المقيمين

الجدول (2): الإستثمارات الأجنبية المباشرة حسب الأنشطة الإقتصادية موزعة نسبيا على أقاليم إمارة أبوظبي (%)

المجموع	الغربية	العين	أبوظبي	الأنشطة
100	0.7	0.4	99	
100	-		100	الصناعات الاستخراجية (تشمل النفط الخام والغاز الطبيعي)
100	-	1.5	98.5	الصناعات التحويلية
100	5.7	0.2	94.1	الكهرباء والغاز والمياه وأنشطة إدارة النفايات
100	-		100	التشييد والبناء
100	-	2.4	97.6	تجارة الجملة والتجزئة؛ إصلاح المركبات ذات المحركات والدراجات النارية
100	-		100.0	النقل والتخزين
100	-		100.0	خدمات الإقامة والطعام
100	-		100.0	المعلومات والاتصالات
100	-		100.0	الأنشطة المالية وأنشطة التأمين
100	-		100.0	الأنشطة العقارية *
100	-		100.0	الأنشطة المهنية والعلمية والتقنية
100	-		100.0	أنشطة الخدمات الإدارية وخدمات الدعم
100	-	1.2	98.8	التعليم
100	-	100	0.0	أنشطة الصحة البشرية والخدمة الاجتماعية
100	-	0.0	100	الفنون والترفيه والترويج وأنشطة الخدمات الأخرى

المصدر: مركز الإحصاء - أبوظبي

ملاحظة: الأرقام المبيّنة قد لا تساوي المجموع بسبب التقريب

* تشمل الوحدات العقارية المباعة لغير المقيمين

الجدول (3): الأهمية النسبية للأنشطة الاقتصادية من حيث مساهمتها في إجمالي رصيد الاستثمارات الأجنبية المباشرة لأقاليم إمارة أبوظبي (%)

الأنشطة	أبوظبي	العين	الغربية	المجموع
	100	100	100	100
الصناعات الاستخراجية (تشمل النفط الخام والغاز الطبيعي)	9.6			9.5
الصناعات التحويلية	19.4	85.7		19.5
الكهرباء والغاز والمياه وأنشطة إدارة النفايات	11.0	5.7	100	11.6
التشييد والبناء	7.3			7.2
تجارة الجملة والتجزئة؛ إصلاح المركبات ذات المحركات والدراجات النارية	0.6	4.3		0.6
النقل والتخزين	4.0			4.0
خدمات الإقامة والطعام	0.0			0.0
المعلومات والاتصالات	0.2			0.2
الأنشطة المالية وأنشطة التأمين	15.3			15.1
الأنشطة العقارية *	27.3			27.0
الأنشطة المهنية والعلمية والتقنية	3.7			3.6
أنشطة الخدمات الإدارية وخدمات الدعم	1.0			1.0
التعليم	0.4	1.5		0.4
أنشطة الصحة البشرية والخدمة الاجتماعية	0.0	2.8		0.0
الفنون والترفيه والترفيه وأنشطة الخدمات الأخرى	0.1			0.1

المصدر: مركز الإحصاء - أبوظبي

ملاحظة: الأرقام المبيّنة قد لا تساوي المجموع بسبب التقريب

* تشمل الوحدات العقارية المباعة لغير المقيمين

الجدول (4): رصيد الاستثمار الأجنبي المباشر حسب مجموعة الدول في أقاليم إمارة أبوظبي
(مليون درهم)

الدول	أبوظبي	العين	الغربية	المجموع
المجموع	87,201	308	586	88,095
مجلس التعاون لدول الخليج العربية	3,083	130		3,213
الدول العربية الأخرى	6,383	30		6,413
دول آسيوية أخرى	11,014			11,014
دول أفريقية أخرى	0			0
دول أوروبية	35,296	140	586	36,021
دول أمريكا الشمالية	5,086	8		5,095
دول أمريكا الجنوبية	1,322			1,322
مجموعة دول أخرى*	25,018			25,018

المصدر: مركز الإحصاء - أبوظبي

ملاحظة: الأرقام المبيّنة قد لا تساوي المجموع بسبب التقريب

* تشمل الوحدات العقارية المباعة لغير المقيمين

الجدول (5): الأهمية النسبية لمجموعة الدول في أقاليم إمارة أبوظبي من حيث مساهمتها في رصيد الاستثمارات الأجنبية المباشرة لإمارة أبوظبي لنفس المجموعة
(%)

الدول	أبوظبي	العين	الغربية	المجموع
المجموع	99	0.3	0.7	100
مجلس التعاون لدول الخليج العربية	3.5	0.1		3.6
الدول العربية الأخرى	7.2			7.3
دول آسيوية أخرى	12.5			12.5
دول أفريقية أخرى				0.0
دول أوروبية	40.1	0.2	0.7	40.9
دول أمريكا الشمالية	5.8			5.8
دول أمريكا الجنوبية	1.5			1.5
مجموعة دول أخرى*	28.4			28.4

المصدر: مركز الإحصاء - أبوظبي

ملاحظة: الأرقام المبيّنة قد لا تساوي المجموع بسبب التقريب

* تشمل الوحدات العقارية المباعة لغير المقيمين

الجدول (6): رصيد الاستثمار الأجنبي المباشر حسب بلد المنشأ في أقاليم إمارة أبوظبي
(مليون درهم)

الدول المجموع	أبوظبي	العين	الغربية	المجموع
87,201	88,095	308	586	88,095
269	269			269
البحرين				
939	939			939
الكويت				
28	28			28
قطر				
543	543	1		543
المملكة العربية السعودية				
1,305	1,435	129		1,435
سلطنة عمان				
1,904	1,916	13		1,916
المملكة الاردنية الهاشمية				
62	62			62
فلسطين				
957	957			957
الجزائر				
18	18			18
سوريا				
666	684	18		684
لبنان				
2,622	2,622			2,622
ليبيا				
170	170			170
مصر				
918	918			918
ماليزيا				
1,093	1,093			1,093
الصين- وتتضمن هونغ كونغ ومكاو				
3,291	3,291			3,291
اليابان				
562	562			562
الهند				
445	445			445
باكستان				
377	377			377
سنغافورة				
19	19			19
تركيا				
4,199	4,199			4,199
كوريا الجنوبية				
108	108			108
بنجلادش				
3,439	3,439			3,439
المانيا				
219	219			219
جزيرة فيرجن البريطانية				
5,154	5,740		586	5,740
المملكة المتحدة				
80	80			80
اسبانيا				
2	2			2
بلجيكا				
48	48			48
اليونان				
13,005	13,005			13,005
النمسا				
7,002	7,002			7,002
فرنسا				
1,678	1,818	140		1,818
جزر كايمان				
58	58			58
قبرص				
679	679			679
لخشتاين				
9	9			9
ايرلندا				
31	31			31
البرتغال				
384	384			384
سويسرا				
31	31			31
ايطاليا				
3,644	3,644			3,644
هولندا				
1,213	1,213			1,213
بنما				
3,289	3,297	8		3,297
الولايات المتحدة				
1,322	1,322			1,322
برمودا				
38	38			38
نيوزلندا				
78	78			78
استراليا				
24	24			24
البرازيل				
25,277	25,277			25,277
اخرى *				

المصدر: مركز الإحصاء - أبوظبي
ملاحظة: الأرقام المبينة قد لا تساوي المجموع بسبب التقريب
* تشمل الوحدات العقارية المباعة لغير المقيمين

الجدول (7): رصيد الاستثمارات في الحافظة حسب النشاط الاقتصادي في أقاليم إمارة أبوظبي

(مليون درهم)

المجموع	الغربية	العين	أبوظبي	الأنشطة
87,895	-	-	87,895	
79			79	الصناعات الاستخراجية (تشمل النفط الخام والغاز الطبيعي)
283			283	الكهرباء والغاز والمياه وأنشطة إدارة النفايات
83,702			83,702	الأنشطة المالية وأنشطة التأمين
3,831			3,831	الأنشطة العقارية

المصدر: مركز الإحصاء - أبوظبي

ملاحظة: الأرقام المبيّنة قد لا تساوي المجموع بسبب التقريب

الجدول (8): الأهميّة النسبية للأنشطة الاقتصادية في أقاليم الإمارة من حيث مساهمتها في إجمالي رصيد الاستثمارات في الحافظة في إمارة أبوظبي.

(%)

المجموع	الغربية	العين	أبوظبي	الأنشطة
100	-	-	100	
0.1	-	-	0.1	الصناعات الاستخراجية (تشمل النفط الخام والغاز الطبيعي)
0.3	-	-	0.3	الكهرباء والغاز والمياه وأنشطة إدارة النفايات
95.2			95.2	الأنشطة المالية وأنشطة التأمين
4.4			4.4	الأنشطة العقارية

المصدر: مركز الإحصاء - أبوظبي

ملاحظة: الأرقام المبيّنة قد لا تساوي المجموع بسبب التقريب

الجدول (9): رصيد الاستثمارات الأجنبية الأخرى حسب النشاط الاقتصادي في أقاليم إمارة أبوظبي

(مليون درهم)

المجموع	الغربية	العين	أبوظبي	الأنشطة
177,111	1,875	27	175,480	
488			488	الصناعات الاستخراجية (تشمل النفط الخام والغاز الطبيعي)
458		27	432	الصناعات التحويلية
13,642	1,604		12,038	الكهرباء والغاز والمياه وأنشطة إدارة النفايات
867			867	التشييد والبناء
106			106	تجارة الجملة والتجزئة؛ إصلاح المركبات ذات المحركات والدراجات النارية
1,424			1,424	النقل والتخزين
31,148			31,148	المعلومات والاتصالات
128,734			128,734	الأنشطة المالية وأنشطة التأمين
8			8	الأنشطة العقارية
211			211	الأنشطة المهنية والعلمية والتقنية
9			9	أنشطة الخدمات الإدارية وخدمات الدعم والأنشطة الأخرى
16			16	التعليم

المصدر: مركز الإحصاء - أبوظبي

ملاحظة: الأرقام المبيّنة قد لا تساوي المجموع بسبب التقريب

الجدول (10): الأهميّة النسبية للأنشطة الاقتصادية من حيث مساهمتها في إجمالي رصيد الاستثمارات الأجنبية الأخرى في أقاليم إمارة أبوظبي.
(%)

الأنشطة	أبوظبي	العين	الغربية	الإجمالي
	100	100	100	100
الصناعات الاستخراجية (تشمل النفط الخام والغاز الطبيعي)	0.3			0.3
الصناعات التحويلية	0.2	100		0.3
الكهرباء والغاز والمياه وأنشطة إدارة النفايات	6.9		100	7.7
التشييد والبناء	0.5			0.5
النقل والتخزين	0.1			0.8
المعلومات والاتصالات	0.8			17.6
الأنشطة المالية وأنشطة التأمين	17.7			72.7
الأنشطة المهنية والعلمية والتقنية	73.4			0.1

المصدر: مركز الإحصاء - أبوظبي

ملاحظة: الأرقام المبيّنة قد لا تساوي المجموع بسبب التقريب

الملاحظات الفنية

إطار العمل: تمّ إعداد إحصاءات الاستثمار الأجنبي وفقاً للمعايير الدولية والمبادئ التوجيهية الموصى بها في دليل ميزان المدفوعات لصندوق النقد الدولي. وقد عمل المركز على استخراج نتائج هذا التقرير استناداً على موقع المركز الرئيسي للمنشأة والإقليم التي تقع به وليس موقع الإنتاج.

مصادر البيانات: تم جمع البيانات من خلال المسح الميداني الذي شمل المنشآت المعروفة بالاستثمارات الأجنبية جميعها في "إمارة أبوظبي بحسب موقعها في إمارة أبوظبي.

نطاق المسح: تمّ الحصول على إطار هذا المسح من خلال إطار المنشآت الاقتصادية، الذي يتكوّن من المنشآت التي وجدت بها استثمارات أجنبية.

نطاق التغطية: تمّ استهداف المنشآت كافة التي وردت فيها مساهمة أجنبية في رأس المال.

التصنيف: تم استخدام التصنيف الصناعي الدولي الموحد، التنقيح الرابع (ISIC4) لتصنيف الإحصاءات حسب النشاط الاقتصادي.

سياسة المراجعة: إن الممارسات المعتادة في الإنتاج والتحسين المستمر في جودة الإحصاءات الرسمية هي جعل التنقيحات بمرور الوقت كأدلة مهمة جديدة متاحة للمراكز الإحصائية الرسمية. وتعد الإحصاءات في هذا الإصدار تقديرات أولية.

الإصدار المقبل: سيتم نشر إحصاءات الاستثمار الأجنبي حسب أقاليم إمارة أبوظبي بعد الانتهاء من مسح الاستثمار الأجنبي واستخراج نتائجه السنوية بأثنى عشر شهراً بعد نهاية الفترة المرجعة.

التعاريف والمصطلحات

تعريف الاستثمار الأجنبي المباشر : يعرّف الاستثمار الأجنبي المباشر بأنه نوع من أنواع الاستثمار الدولي الذي يعكس حصول كيان مقيم في اقتصاد ما على مصلحة دائمة في مؤسسة مقيمة في اقتصاد آخر. ويشار إلى الكيان المقيم باصطلاح "المستثمر المباشر"، وإلى المؤسسة باصطلاح "مؤسسة الاستثمار المباشر"، وتعني المصلحة الدائمة وجود علاقة طويلة الأمد بين المستثمر المباشر ومؤسسة الاستثمار المباشر، ودرجة كبيرة من التأثير من جانب المستثمر في إدارة المؤسسة.

المبيعات العقارية لغير المقيمين: التغيير في القيمة المقدّرة للاستثمار الأجنبي المباشر في النشاط الاقتصادي "العقارات وخدمات الأعمال التجارية" من نهاية السنة المرجعية السابقة إلى نهاية السنة المرجعية الحالية يعكس التغيير في المبيعات العقارية لإمارة أبوظبي من المقيمين إلى غير المقيمين خلال السنة المرجعية. وفي هذا التقرير القيمة التقديرية للاستثمار الأجنبي المباشر في العقارات في نهاية كل سنة مرجعية مستبعد منها التغيير في الملكية العقارية لغير المقيمين في إمارة أبوظبي إلى المقيمين إضافة إلى استبعاد تعديلات تغيّرات الأسعار.

تعريف الاستثمارات في الحافطة: المكوّنات الرئيسة لاستثمارات الحافطة والمصنّفة ضمن الأصول والخصوم هي الأسهم وسندات الدّين، وكلاهما عادة ما تكون متداولة (أوقابلة للتداول) بشكل منظم في الأسواق المالية، وتقسم سندات الدّين إلى سندات وصكوك مالية.

تعريف الاستثمارات الأخرى: الاستثمارات الأخرى تضمّ المعاملات المالية جميعها غير المشمولة في الاستثمار الأجنبي المباشر أو استثمارات الحافطة.

الإقليم: هو اسم الإقليم التي تقع به المنشأة من أقاليم إمارة أبوظبي.

المسؤولية

على الرغم من أن مركز الإحصاء - أبوظبي يبذل كل الجهد والعناية في إعداد الإحصاءات الرسمية، فإن المركز لا يعطي أي ضمانات بأن المعلومات أو البيانات أو الإحصاءات التي يقدمها خالية من الأخطاء. ولا يعتبر المركز مسؤولاً عن أي خسائر أو أضرار تلحق بالمستخدمين جراء الاستخدام المباشر أو غير المباشر للإحصاءات المقدمة على الموقع بحسن نية من قبل مركز الإحصاء. وعليه فإن المستخدمين هم المسؤولون عن تحديد وقت استخدامهم لهذه الإحصاءات وكيفية لأي أغراض بعينها

إحصاءاتنا تقدم حلولاً وتقدمنا
Our Statistics Provide Solutions @ Development

www.scad.ae

