



مركز الإحصاء
STATISTICS CENTRE



إحصاءات الاستثمار الأجنبي

2015-2014

قائمة المحتويات

4 المقدمة
5 النقاط الرئيسية
6 إجمالي رصيد الاستثمار الأجنبي حسب النشاط الاقتصادي
8 إجمالي رصيد الاستثمار الأجنبي المباشر حسب النشاط الاقتصادي
10 إجمالي رصيد الاستثمار الأجنبي المباشر حسب مجموعة الدول
12 إجمالي رصيد الاستثمار الأجنبي المباشر حسب بلد المنشأ
13 إجمالي رصيد الاستثمارات في الحافظة حسب النشاط الاقتصادي
14 إجمالي رصيد الاستثمارات الأجنبية الأخرى حسب النشاط الاقتصادي
15 الجداول الإحصائية
27 الملاحظات التوضيحية

قائمة الجداول

- 15 جدول 1: إجمالي رصيد الاستثمار الأجنبي حسب النشاط الاقتصادي.....
- 16 جدول 2: إجمالي رصيد الاستثمار الأجنبي حسب النشاط الاقتصادي كنسبة من الناتج المحلي الإجمالي بالأسعار الجارية....
- 17 جدول 3: إجمالي رصيد الاستثمار الأجنبي المباشر حسب النشاط الاقتصادي.....
- 18 جدول 4: الأهمية النسبية للأنشطة الاقتصادية من حيث مساهمتها في رصيد الاستثمار الأجنبي المباشر.....
- 19 جدول 5: إجمالي رصيد الاستثمار الأجنبي المباشر حسب النشاط الاقتصادي كنسبة من الناتج المحلي الإجمالي بالأسعار الجارية
- 20 جدول 6: إجمالي رصيد الاستثمار الأجنبي المباشر حسب مجموعة الدول.....
- 20 جدول 7: نسبة مساهمة مجموعة الدول في رصيد الاستثمار الأجنبي المباشر.....
- 21 جدول 8: إجمالي رصيد الاستثمار الأجنبي المباشر حسب أكبر عشر دول.....
- 22 جدول 9: نسبة مساهمة أكبر عشر دول في رصيد الاستثمار الأجنبي المباشر.....
- 23 جدول 10: إجمالي رصيد الاستثمار الأجنبي المباشر حسب بلد المنشأ.....
- 24 جدول 11: إجمالي رصيد الاستثمارات في الحافظة حسب النشاط الاقتصادي.....
- 24 جدول 12: الأهمية النسبية للأنشطة الاقتصادية من حيث مساهمتها في رصيد الاستثمارات في الحافظة
- 25 جدول 13: إجمالي رصيد الاستثمارات الأخرى حسب النشاط الاقتصادي.....
- 26 جدول 14: الأهمية النسبية للأنشطة الاقتصادية من حيث مساهمتها في رصيد الاستثمارات الأخرى.....

المقدمة

يعرض هذا التقرير إحصاءات الاستثمار الأجنبي في "إمارة أبوظبي" لعامي 2014 و 2015. فقد قام مركز الإحصاء - أبوظبي بجمع البيانات من خلال المسح الميداني الذي شمل المنشآت المعروفة بالاستثمارات الأجنبية جميعها في "إمارة أبوظبي". وقد تناول التقرير الأهمية النسبية لرصيد الاستثمارات الأجنبية المباشرة ورصيد الاستثمارات في الحافظة ورصيد الاستثمارات الأجنبية الأخرى.

وقد تمّ إعداد إحصاءات الاستثمار الأجنبي وفقاً للمعايير الدولية والمبادئ التوجيهية الموصى بها في دليل ميزان المدفوعات لصندوق النقد الدولي الإصدار السادس، حيث تضمّن التقرير إحصاءات رصيد الاستثمار الأجنبي ومكوناته المتمثلة برصيد الاستثمار الأجنبي المباشر حسب النشاط الاقتصادي وحسب مجموعة الدول وحسب بلد المنشأ ورصيد الاستثمارات في الحافظة ورصيد الاستثمارات الأجنبية الأخرى حسب النشاط الاقتصادي.

ويقدّم هذا التقرير تحليلاً لإحصاءات رصيد الاستثمار الأجنبي الرئيسة إلى جانب الجداول التحليلية والرسوم البيانية. كما توفر الملاحظات الفنية الواردة في نهاية التقرير شرحاً للمصطلحات الرئيسة والمفاهيم الفنية المستخدمة في جمع إحصاءات الاستثمار الأجنبي وإعدادها، لذا نحثّ السادة القراء على الرجوع إلى هذا القسم عند قراءة الإحصاءات والمعلومات الواردة في التقرير.

النقاط الرئيسية

- ارتفع رصيد الاستثمار الأجنبي لعام 2015 إلى 353,101 مليون درهم مقابل 298,758 مليون درهم في عام 2014 بنسبة نمو 18.2% حيث ارتفعت نسبة مساهمة الأنشطة المالية وأنشطة التأمين 63.9% لعام 2015 بعد أن كانت 60.2% لعام 2014. كما بلغت نسبة مساهمة الأنشطة العقارية 7.8% لعام 2015 بعد أن كانت 9.2% في عام 2014.
- أظهرت نتائج مسح الاستثمار الأجنبي في إمارة أبوظبي نمواً في إجمالي رصيد الاستثمار الأجنبي المباشر بنسبة 8.6% لتصل قيمته إلى 88,095 مليون درهم في نهاية عام 2015 مقابل 81,112 مليون درهم في عام 2014.
- سجّلت الدول الأوروبية أعلى نسبة مساهمة من إجمالي رصيد الاستثمار الأجنبي المباشر في إمارة أبوظبي، حيث بلغت قيمة استثماراتها 35,972 مليون درهم في عام 2015 مقارنة بـ 32,980 مليون درهم في عام 2014.
- أشارت نتائج الاستثمار الأجنبي إلى أن النمسا جاءت في مقدّمة الدول العشر الأولى من حيث حجم رصيد الاستثمار الأجنبي المباشر حسب بلد المنشأ في إمارة أبوظبي، إذ سجّلت أعلى نسبة استثمار أجنبي مباشر بين الدول المستثمرة وبنسبة مساهمة 14.8% في عام 2015 وبنسبة 11.7% في عام 2014 وبحجمي استثمار بلغا 9,503 و 13,005 مليون درهم لعامي 2014 و 2015 على التوالي.
- بلغ مجموع رصيد الاستثمارات في الحافطة "مع سندات الدين" في إمارة أبوظبي لعام 2015 نحو 87,895 مليون درهم مقارنة بـ 57,283 مليون درهم في عام 2014.
- بلغت قيمة رصيد الاستثمارات الأجنبية الأخرى في إمارة أبوظبي خلال عام 2015 نحو 177,111 مليون درهم مقارنة بـ 160,364 مليون درهم في عام 2014.

إجمالي رصيد الاستثمار الأجنبي حسب النشاط الاقتصادي

أظهرت نتائج مسح الاستثمار الأجنبي في إمارة أبوظبي نمواً في إجمالي رصيد الاستثمار الأجنبي بنسبة 18.2% لتصل قيمته إلى 353,101 مليون درهم في نهاية عام 2015 مقابل 298,758 مليون درهم في عام ما نسبته 13.1% في 2014 . ويُعزى هذا النمو إلى ارتفاع قيمة الاستثمارات في " الأنشطة المالية وأنشطة التأمين " في عام 2015 بواقع 225,774 مليون درهم ونسبة مساهمة بلغت 63.9% مقارنة بـ 179,727 مليون درهم ونسبة مساهمة 60.2% من إجمالي حجم رصيد الاستثمار الأجنبي في عام 2014 .

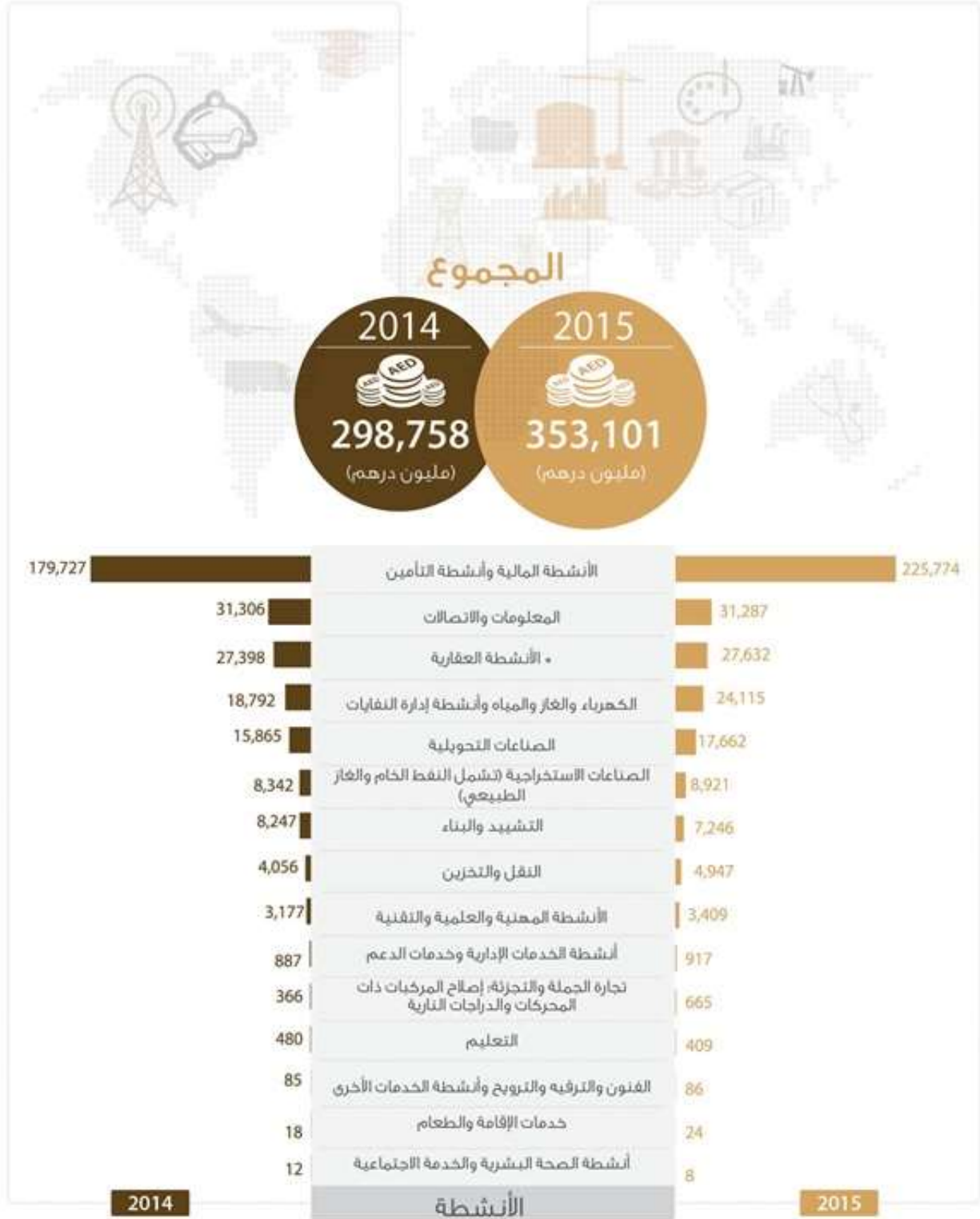
وارتفعت قيمة الاستثمار في " المعلومات والاتصالات " في عام 2015 بواقع 31,287 مليون درهم ونسبة مساهمة 8.9% مقارنة بـ 31,306 مليون درهم بما يعادل 10.5% من إجمالي حجم رصيد الاستثمار الأجنبي في عام 2014. كما شكلت الأنشطة العقارية " (التي تشمل مبيعات العقارات لغير المقيمين) ما نسبته 9.2% من إجمالي رصيد الاستثمار الأجنبي المباشر لعام 2014 وبقية استثمارات 27,398 مليون درهم مقارنة باستثمارات بلغت قيمتها 27,632 مليون درهم بما يعادل 7.8% من إجمالي رصيد الاستثمار الأجنبي المباشر في عام 2015.

وقد ارتفعت قيمة الاستثمار في " الكهرباء والغاز والمياه وأنشطة إدارة النفايات " في عام 2015 من 18,792 مليون درهم بما يعادل 6.3% من إجمالي حجم رصيد الاستثمار الأجنبي في عام 2014 إلى 24,115 مليون درهم ونسبة مساهمة 6.8% من إجمالي حجم رصيد الاستثمار الأجنبي في عام 2015.

كما استحوذ نشاط " الصناعات التحويلية " في إجمالي الاستثمار الأجنبي ما نسبته 5% وبقية استثمار وصلت 17,662 مليون درهم في عام 2015 بعدما كان 15,865 مليون درهم في عام 2014 ونسبة مساهمة بلغت 5.3%.

وشكّلت مساهمة قيمة الاستثمارات في " التشييد والبناء " في إجمالي الاستثمار الأجنبي، ما نسبته 2.1% وبقية استثمار 7,246 مليون درهم في عام 2015، مقارنة بقيمة استثمارات بلغت 8,247 مليون درهم وبما يعادل 2.8% في عام 2014.

إجمالي رصيد الاستثمار الأجنبي حسب النشاط الاقتصادي



المصدر: مركز الإحصاء - أبوظبي

إجمالي رصيد الاستثمار الأجنبي المباشر حسب النشاط الاقتصادي

أظهرت نتائج مسح الاستثمار الأجنبي في إمارة أبوظبي نمواً في إجمالي رصيد الاستثمار الأجنبي المباشر بنسبة 8.6% لتصل قيمته إلى 88,095 مليون درهم في نهاية عام 2015 مقابل 81,112 مليون درهم في عام 2014. ويُعزى هذا النمو إلى ارتفاع العديد من الأنشطة الاقتصادية وبنسب مختلفة حيث ارتفعت قيمة الاستثمارات في "الكهرباء والغاز والمياه وأنشطة إدارة النفايات" في عام 2015 بواقع 10,190 مليون درهم ونسبة المساهمة 11.6% مقارنة بـ 8,279 مليون درهم بما يعادل 10.2% من إجمالي رصيد الاستثمار الأجنبي المباشر في عام 2014. ارتفعت قيمة الاستثمار في "نشاط الصناعات التحويلية" في عام 2015 بواقع 17,204 مليون درهم وبنسبة مساهمة 19.5% مقارنة بـ 15,502 مليون درهم بما يعادل 19.1% من إجمالي رصيد الاستثمار الأجنبي المباشر في عام 2014.

كما ارتفعت "الأنشطة المالية وأنشطة التأمين" في عام 2015 بواقع 13,338 مليون درهم مشكلة نسبة مساهمة بلغت 15.1% من إجمالي الاستثمار الأجنبي المباشر مقارنة بـ 12,731 مليون درهم ونسبة مساهمة 15.7% من إجمالي حجم رصيد الاستثمار الأجنبي في عام 2014 .

وشكلت "الأنشطة العقارية" (التي تشمل مبيعات العقارات لغير المقيمين) ما نسبته 29% من إجمالي رصيد الاستثمار الأجنبي المباشر لعام 2014 وبقية الاستثمارات 23,513 مليون درهم مقارنة باستثمارات بلغت قيمتها 23,793 مليون درهم بما يعادل 27% من إجمالي رصيد الاستثمار الأجنبي المباشر في عام 2015. وقد ارتفعت قيمة الاستثمارات في "النقل والتخزين" الذي ساهم بنسبة 4.0% بقيمة استثمار 3,523 مليون درهم في عام 2015، مقارنة بقيمة استثمار بلغت 1,850 مليون درهم بما يعادل 2.3% في عام 2014. كما استحوذت "الصناعات الاستخراجية (تشمل النفط الخام والغاز الطبيعي)" على ما نسبته 9.5% من إجمالي رصيد الاستثمار الأجنبي المباشر بقيمة 8,354 مليون درهم في عام 2015 وبنسبة مساهمة 8.7% وواقع 7,045 مليون درهم في عام 2014.

المجموع

2014



81,112
(مليون درهم)

2015



88,095
(مليون درهم)

رصيد الاستثمار الأجنبي المباشر حسب النشاط الاقتصادي

الأنشطة

2014

2015

23,513



23,793



الأنشطة العقارية •

15,502



17,204



الصناعات التحويلية

12,731



13,338



الأنشطة المالية وأنشطة التأمين

8,279



10,190



الكهرباء والغاز والمياه وأنشطة إدارة النفايات

7,045



8,354



الصناعات الاستخراجية (تشمل النفط الخام والغاز الطبيعي)

7,281



6,379



التشييد والبناء

1,850



3,523



النقل والتخزين

3,015



3,198



الأنشطة المهنية والعلمية والتقنية

875



908



أنشطة الخدمات الإدارية وخدمات الدعم

295



559



تجارة الجملة والتجزئة، إصلاح المركبات ذات المحركات والدراجات النارية

460



393



التعليم

151



139



المعلومات والاتصالات

85



86



الفنون والترفيه والترويج وأنشطة الخدمات الأخرى

18



24



خدمات الإقامة والطعام

12



8



أنشطة الصحة البشرية والخدمة الاجتماعية

المصدر: مركز الإحصاء - أبوظبي

إجمالي رصيد الاستثمار الأجنبي المباشر حسب مجموعة الدول

شكّلت الاستثمارات الأجنبية المباشرة من دول مجلس التعاون لدول الخليج العربية ما نسبته 3.6% من رصيد الاستثمارات الأجنبية المباشرة في إمارة أبوظبي في عام 2015 حسب مجموعات الدول، حيث بلغ مجموع استثماراتها نحو 3,213 مليون درهم في عام 2015 مقارنة بـ 2,820 مليون درهم ونسبة مساهمة بلغت 3.5% في عام 2014. أما باقي الدول العربية فقد بلغ مجموع قيمتي استثماراتها 6,643 و6,414 مليون درهم وبنسبتي مساهمة 8.2% و7.3% من إجمالي رصيد الاستثمار الأجنبي المباشر لعامي 2014 و 2015 على التوالي. سجّلت الدول الأوروبية أعلى نسبة مساهمة من إجمالي رصيد الاستثمار الأجنبي المباشر في إمارة أبوظبي، حيث شكّلت نسبة مساهمتها 40.7% في عام 2014، بينما شكّلت 40.9% في عام 2015 وبقيمتي استثمار بلغتا 32,980 و36,021 لعامي 2014 و 2015 على التوالي. أما الدول الآسيوية (عدا الدول العربية) فقد ارتفع مجموع استثماراتها في الإمارة من 7,982 مليون درهم في عام 2014 إلى 11,013 مليون درهم في عام 2015. في حين بلغ إجمالي قيمتي الاستثمار الأجنبي المباشر لمجموعة الدول الأخرى (تشمل المبيعات العقارية لغير المقيمين) نحو 25,018 و26,649 مليون درهم وبنسبتي مساهمة 33.5% و28.4% من إجمالي رصيد الاستثمار الأجنبي المباشر لعامي 2014 و 2015 على التوالي.

الاستثمار الأجنبي المباشر حسب مجموعة الدول



إجمالي رصيد الاستثمار الأجنبي المباشر حسب بلد المنشأ

أشارت نتائج الاستثمار الأجنبي إلى أن النمسا جاءت في مقدّمة الدول من حيث رصيد الاستثمار الأجنبي المباشر حسب بلد المنشأ في إمارة أبوظبي، إذ سجّلت أعلى نسبة استثمار أجنبي مباشر بين الدول المستثمرة بنسبتي مساهمة 14.8% في عام 2015 و11.7% في عام 2014 و بحجمي استثمار بلغا 9,503 و 13,005 مليون درهم لعامي 2014 و2015 على التوالي.

وبحسب النتائج الاستثمارات الفرنسية المباشرة في عام 2015 إلى نحو 7,002 مليون درهم وبنسبة مساهمة 7.9% لعام 2014، حيث شكّلت نسبة 11.0% من إجمالي رصيد الاستثمار الأجنبي المباشر وبقيمة استثمار 8,959 مليون درهم، في حين بلغت قيمتا استثمار المملكة المتحدة 5,820 و5,740 مليون درهم لتشكّلا نسبتي 7.2% و6.5% من إجمالي رصيد الاستثمار الأجنبي المباشر لعامي 2014 و2015 على التوالي.

بينما بلغت استثمارات ألمانيا 4,109 مليون في عام 2014 ، وبلغت في 2015 تبلغ 3,439 مليون ما نسبته 5.1% من إجمالي رصيد الاستثمار الأجنبي المباشر .

أما استثمارات كوريا الجنوبية في إمارة أبوظبي فقد بلغت قيمتها 4,199 مليون درهم بما يعادل 4.8% في عام 2015، وبإجمالي 2,719 مليون درهم بما يعادل 3.4% في عام 2014 من إجمالي رصيد الاستثمار الأجنبي المباشر.

وبلغت الاستثمارات الأخرى 39,939 مليون درهم بما يعادل 45.3% في عام 2015 ، بإجمالي 39,364 مليون درهم بما يعادل 48.5% في عام 2014 .

نسبة مساهمة أكبر عشر دول في الاستثمار الأجنبي المباشر

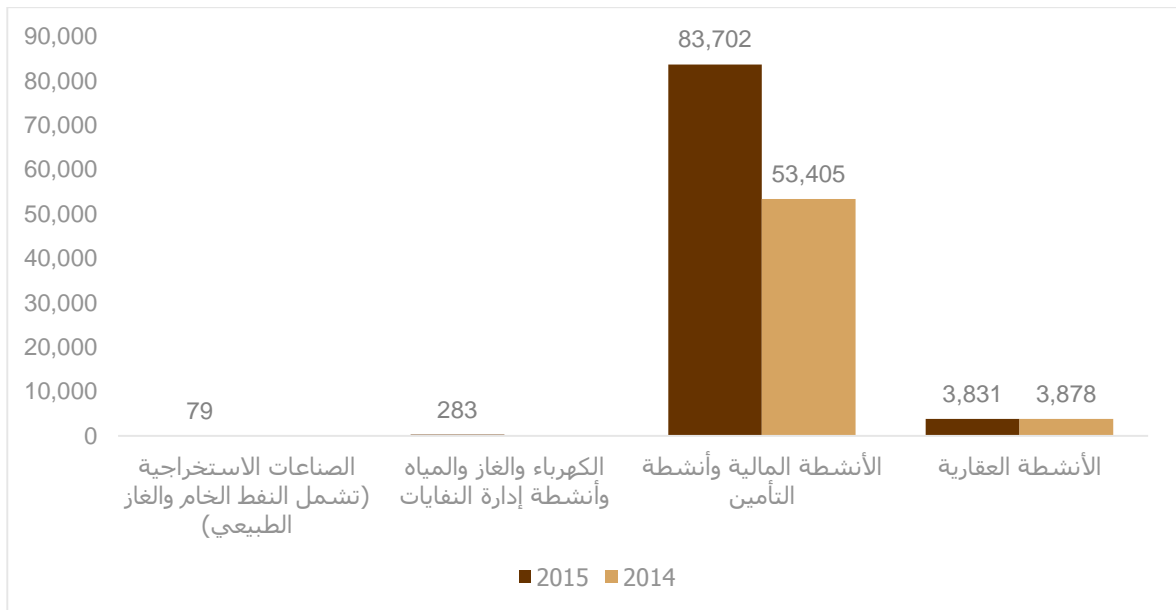


المصدر: مركز الإحصاء - أبوظبي

إجمالي رصيد الاستثمارات في الحافظة حسب النشاط الاقتصادي

بلغ مجموع رصيد الاستثمارات في الحافظة "متضمنة سندات الدين" في إمارة أبوظبي لعام 2015 نحو 87,895 مليون درهم. كما أظهرت النتائج أن أبرز الأنشطة الاقتصادية التي ساهمت في رصيد استثمارات الحافظة هي "الأنشطة المالية وأنشطة التأمين" مشكّلة أعلى نسبة مساهمة لعام 2015 حيث بلغت 95.2% من إجمالي رصيد الاستثمارات في الحافظة بواقع 83,702 مليون درهم. وقد جاءت "الأنشطة العقارية" في المرتبة الثانية من حيث مساهمتها في الاستثمارات في الحافظة فقد ساهمت بنسبة 4.4% من إجمالي رصيد الاستثمارات في الحافظة لعام 2015 بقيمة استثمار 3,831 مليون درهم.

الشكل 1: إجمالي رصيد الاستثمارات في الحافظة حسب النشاط الاقتصادي (2015 , 2014)

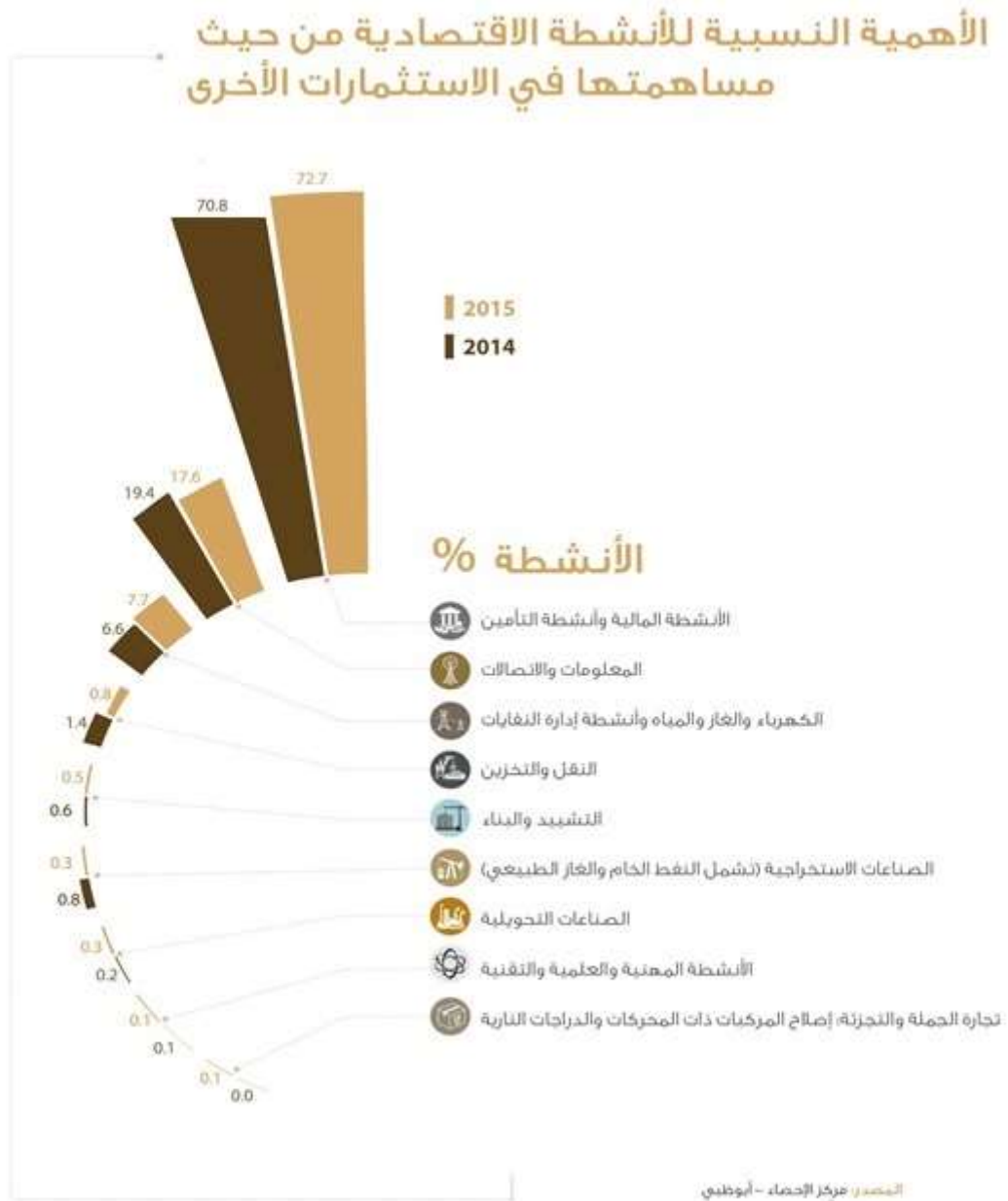


المصدر: مركز الإحصاء - أبوظبي

إجمالي رصيد الاستثمارات الأجنبية حسب النشاط الاقتصادي

بلغت قيمة رصيد الاستثمارات الأجنبية الأخرى في إمارة أبوظبي خلال عام 2015 نحو 177,111 مليون درهم، حيث بلغت قيمة الاستثمارات الأجنبية الأخرى في "نشاط المؤسسات المالية والتأمين" 128,734 مليون درهم لتشكّل 72.7% من إجمالي الاستثمارات الأجنبية الأخرى في عام 2015.

وقد استحوذ "نشاط المعلومات والاتصالات" على ما نسبته 17.6% من إجمالي رصيد الاستثمارات الأجنبية الأخرى، حيث بلغت قيمة الاستثمارات فيه 31,148 مليون درهم في عام 2015، فيما بلغت قيمة رصيد الاستثمارات الأجنبية الأخرى في "نشاط الكهرباء والغاز والمياه وأنشطة إدارة النفايات" نحو 13,642 مليون درهم في عام 2015 ونسبة مساهمة بلغت 7.7% من إجمالي الاستثمارات الأجنبية الأخرى.



الجدول الإحصائية

الجدول 1: إجمالي رصيد الاستثمار الأجنبي حسب النشاط الاقتصادي

(مليون درهم)

2015	2014	الأنشطة
353,101	298,758	المجموع
8,921	8,342	الصناعات الاستخراجية (تشمل النفط الخام والغاز الطبيعي)
17,662	15,865	الصناعات التحويلية
24,115	18,792	الكهرباء والغاز والمياه وأنشطة إدارة النفايات
7,246	8,247	التشييد والبناء
665	366	تجارة الجملة والتجزئة؛ إصلاح المركبات ذات المحركات والدراجات النارية
4,947	4,056	النقل والتخزين
24	18	خدمات الإقامة والطعام
31,287	31,306	المعلومات والاتصالات
225,774	179,727	الأنشطة المالية وأنشطة التأمين
27,632	27,398	الأنشطة العقارية*
3,409	3,177	الأنشطة المهنية والعلمية والتقنية
917	887	أنشطة الخدمات الإدارية وخدمات الدعم
409	480	التعليم
8	12	أنشطة الصحة البشرية والخدمة الاجتماعية
86	85	الفنون والترفيه والترويج وأنشطة الخدمات الأخرى

المصدر: مركز الإحصاء - أبوظبي

ملاحظة (1): حاصل جمع الأرقام المبينة قد لا يساوي المجموع بسبب التقريب

* تشمل الوحدات العقارية المباعة لغير المقيمين

الجدول 2: إجمالي رصيد الاستثمار الأجنبي حسب النشاط الاقتصادي كنسبة من الناتج المحلي الإجمالي بالأسعار الجارية

(نسبة مئوية)

2015	2014	الأنشطة
45.4	31.1	المجموع
1.1	0.9	الصناعات الاستخراجية (تشمل النفط الخام والغاز الطبيعي)
2.3	1.7	الصناعات التحويلية
3.1	2.0	الكهرباء والغاز والمياه وأنشطة إدارة النفايات
0.9	0.9	التشييد والبناء
0.6	0.4	النقل والتخزين
4.0	3.3	المعلومات والاتصالات
29.0	18.7	الأنشطة المالية وأنشطة التأمين
3.5	2.9	الأنشطة العقارية *
0.4	0.3	الأنشطة المهنية والعلمية والتقنية
0.1	0.1	الإدارية وخدمات الدعم أنشطة الخدمات

المصدر: مركز الإحصاء - أبوظبي

ملاحظة (1): حاصل جمع الأرقام المبينة قد لا يساوي المجموع بسبب التقريب

* تشمل الوحدات العقارية المباعة لغير المقيمين

الجدول 3: إجمالي رصيد الاستثمار الأجنبي المباشر حسب النشاط الاقتصادي

(مليون درهم)

2015	2014	النشطة
88,095	81,112	المجموع
8,354	7,045	الصناعات الاستخراجية (تشمل النفط الخام والغاز الطبيعي)
17,204	15,502	الصناعات التحويلية
10,190	8,279	الكهرباء والغاز والمياه وأنشطة إدارة النفايات
6,379	7,281	التشييد والبناء
559	295	تجارة الجملة والتجزئة؛ إصلاح المركبات ذات المحركات والدراجات النارية
3,523	1,850	النقل والتخزين
24	18	خدمات الإقامة والطعام
139	151	المعلومات والاتصالات
13,338	12,731	الأنشطة المالية وأنشطة التأمين
23,793	23,513	الأنشطة العقارية *
3,198	3,015	الأنشطة المهنية والعلمية والتقنية
908	875	أنشطة الخدمات الإدارية وخدمات الدعم
393	460	التعليم
8	12	أنشطة الصحة البشرية والخدمة الاجتماعية
86	85	الفنون والترفيه والترويح وأنشطة الخدمات الأخرى

المصدر: مركز الإحصاء - أبوظبي

ملاحظة (1): حاصل جمع الأرقام المبينة قد لا يساوي المجموع بسبب التقريب

* تشمل الوحدات العقارية المباعة لغير المقيمين

الجدول 4: الأهمية النسبية للأنشطة الاقتصادية من حيث مساهمتها في رصيد الاستثمار الأجنبي المباشر

(نسبة مئوية)

2015	2014	الأنشطة
100	100	المجموع
9.5	8.7	الصناعات الاستخراجية (تشمل النفط الخام والغاز الطبيعي)
19.5	19.1	الصناعات التحويلية
11.6	10.2	الكهرباء والغاز والمياه وأنشطة إدارة النفايات
7.2	9.0	التشييد والبناء
0.6	0.4	تجارة الجملة والتجزئة؛ إصلاح المركبات ذات المحركات والدراجات النارية
4.0	2.3	النقل والتخزين
0.2	0.2	المعلومات والاتصالات
15.1	15.7	الأنشطة المالية وأنشطة التأمين
27.0	29.0	الأنشطة العقارية *
3.6	3.7	الأنشطة المهنية والعلمية والتقنية
1.0	1.1	أنشطة الخدمات الإدارية وخدمات الدعم
0.4	0.6	التعليم
0.1	0.1	الفنون والترفيه والترويج وأنشطة الخدمات الأخرى

المصدر: مركز الإحصاء - أبوظبي

ملاحظة (1): حاصل جمع الأرقام المبيّنة قد لا يساوي المجموع بسبب التقريب

* تشمل الوحدات العقارية المباعة لغير المقيمين

الجدول 5: إجمالي رصيد الاستثمار الأجنبي المباشر حسب النشاط الاقتصادي كنسبة من الناتج المحلي الإجمالي بالأسعار الجارية

(نسبة مئوية)

2015	2014	الأنشطة
11.3	8.4	المجموع
1.1	0.7	الصناعات الاستخراجية (تشمل النفط الخام والغاز الطبيعي)
2.2	1.6	الصناعات التحويلية
1.3	0.9	الكهرباء والغاز والمياه وأنشطة إدارة النفايات
0.8	0.8	التشييد والبناء
0.5	0.2	النقل والتخزين
1.7	1.3	الأنشطة المالية وأنشطة التأمين
3.1	2.4	الأنشطة العقارية *
0.4	0.3	الأنشطة المهنية والعلمية والتقنية
0.1	0.0	أنشطة الخدمات الإدارية وخدمات الدعم

المصدر: مركز الإحصاء - أبوظبي.

ملاحظة (1): حاصل جمع الأرقام المبيّنة قد لا يساوي المجموع بسبب التقريب
* تشمل الوحدات العقارية المباعة لغير المقيمين

الجدول 6: إجمالي رصيد الاستثمار الأجنبي المباشر حسب مجموعة الدول

(مليون درهم)

الدول	2015	2014
المجموع	88,095	81,112
مجلس التعاون لدول الخليج العربية	3,213	2,820
الدول العربية الأخرى	6,413	6,643
دول آسيوية أخرى	11,014	7,982
دول أفريقية أخرى	0	0
دول أوروبية	36,022	35,324
دول أمريكا الشمالية	1,797	1,932
دول أمريكا الجنوبية	4,619	1,796
مجموعة دول أخرى*	25,017	24,614

المصدر: مركز الإحصاء - أبوظبي

ملاحظة (1): حاصل جمع الأرقام المبيّنة قد لا يساوي المجموع بسبب التقريب

* تشمل الوحدات العقارية المباعة لغير المقيمين

الجدول 7: نسبة مساهمة مجموعة الدول في رصيد الاستثمار الأجنبي المباشر

(نسبة مئوية)

الدول	2015	2014
المجموع	100	100
مجلس التعاون لدول الخليج العربية	3.6	3.5
الدول العربية الأخرى	7.3	8.2
دول آسيوية أخرى	12.5	9.8
دول أفريقية أخرى	0.0	0.0
دول أوروبية	40.9	43.5
دول أمريكا الشمالية	2.0	2.1
دول أمريكا الجنوبية	5.2	2.2
مجموعة دول أخرى*	28.4	30.7

المصدر: مركز الإحصاء - أبوظبي

ملاحظة (1): حاصل جمع الأرقام المبيّنة قد لا يساوي المجموع بسبب التقريب

* تشمل الوحدات العقارية المباعة لغير المقيمين

الجدول 8: إجمالي رصيد الاستثمار الأجنبي المباشر حسب أكبر عشر دول

(مليون درهم)

الدول	2014	2015
المجموع	81,112	88,095
النمسا	9,503	13,005
فرنسا	8,959	7,002
المملكة المتحدة	5,820	5,740
كوريا الجنوبية	2,719	4,199
هولندا	3,112	3,644
المانيا	4,109	3,439
الولايات المتحدة	1,298	3,297
اليابان	2,307	3,291
ليبيا	2,710	2,622
الاردن	1,211	1,916
اخرى *	39,364	39,939

المصدر: مركز الإحصاء - أبوظبي

ملاحظة: حاصل جمع الأرقام المبيّنة قد لا يساوي المجموع بسبب التقريب

* تشمل المبيعات العقارية لغير المقيمين

الجدول 9: نسبة مساهمة أكبر عشر دول في رصيد الاستثمار الأجنبي المباشر

		(نسبة مئوية)	
		الدول	
2015	2014	المجموع	
100	100		
14.8	11.7	النمسا	
7.9	11.0	فرنسا	
6.5	7.2	المملكة المتحدة	
4.8	3.4	المانيا	
4.1	3.8	هولندا	
3.9	5.1	كوريا الجنوبية	
3.7	1.6	ليبيا	
3.7	2.8	اليابان	
3.0	3.3	جزر كايمان	
2.2	1.5	لبنان	
45.3	48.5	اخرى*	

المصدر: مركز الإحصاء - أبوظبي

ملاحظة (1): حاصل جمع الأرقام المبيّنة قد لا يساوي المجموع بسبب التقريب

* تشمل الوحدات العقارية المباعة لغير المقيمين

الجدول 10: إجمالي رصيد الاستثمار الأجنبي المباشر حسب بلد المنشأ

(مليون درهم)

الدول	2014	2015
المجموع	81,112	88,095
البحرين	266	269
الكويت	1,141	939
قطر	36	28
المملكة العربية السعودية	762	543
عمان	616	1,435
الأردن	1,211	1,916
فلسطين	52	62
الجزائر	990	957
سوريا	20	18
لبنان	1,433	684
ليبيا	2,710	2,622
مصر	236	170
ماليزيا	629	918
الصين-وتتضمن هونغ كونغ ومكاو	848	1,093
اليابان	2,307	3,291
الهند	467	562
باكستان	471	445
سنغافورة	430	377
تركيا	22	19
تايوان	0	1
كوريا الجنوبية	2,719	4,199
بنجلاديش	89	108
ألمانيا	4,109	3,439
جزيرة فيرجن البريطانية	448	219
المملكة المتحدة	5,820	5,740
إسبانيا	124	80
بلجيكا	24	2
اليونان	278	48
النمسا	9,503	13,005
فرنسا	8,959	7,002
جزر كايمان	2,251	1,818
قبرص	95	58
لخشتاين	441	679
أيرلندا	-11	9
الدانمارك	29	0
البرتغال	31	31
سويسرا	390	384
سلوفينيا	24	19
النرويج	8	5
بروناي	32	26
إيطاليا	106	31
هولندا	3,112	3,644
بنما	1,156	1,213
الولايات المتحدة	1,298	3,297
برمودا	499	1,322
نيوزلندا	21	38
أستراليا	32	78
البرازيل	67	24
أخرى*	25,264	25,017

المصدر: مركز الإحصاء - أبوظبي

ملاحظة: حاصل جمع الأرقام المبينة قد لا يساوي المجموع بسبب التقريب

* تشمل الوحدات العقارية المباعة لغير المقيمين

الجدول 11: إجمالي رصيد الاستثمارات في الحافظة حسب النشاط الاقتصادي

(مليون درهم)

2015	2014	الأنشطة
87,895	57,283	المجموع
79	0	الصناعات الاستخراجية (تشمل النفط الخام والغاز الطبيعي)
283	0	الكهرباء والغاز والمياه وأنشطة إدارة النفايات
83,702	53,405	الأنشطة المالية وأنشطة التأمين
3,831	3,878	الأنشطة العقارية

المصدر: مركز الإحصاء - أبوظبي

ملاحظة (1): حاصل جمع الأرقام المبينة قد لا يساوي المجموع بسبب التقريب

الجدول 12: الأهمية النسبية للأنشطة الاقتصادية من حيث مساهمتها في رصيد الاستثمارات

في الحافظة

(نسبة مئوية)

2015	2014	الأنشطة
100	100	المجموع
0.1	0	الصناعات الاستخراجية (تشمل النفط الخام والغاز الطبيعي)
0.3	0	الكهرباء والغاز والمياه وأنشطة إدارة النفايات
95.2	93.1	الأنشطة المالية وأنشطة التأمين
4.4	6.8	الأنشطة العقارية

المصدر: مركز الإحصاء - أبوظبي

ملاحظة (1): حاصل جمع الأرقام المبينة قد لا يساوي المجموع بسبب التقريب

الجدول 13: إجمالي رصيد الاستثمارات الأخرى حسب النشاط الاقتصادي

(مليون درهم)

2015	2014	الأنشطة
177,111	160,364	المجموع
488	1,297	الصناعات الاستخراجية (تشمل النفط الخام والغاز الطبيعي)
458	364	الصناعات التحويلية
13,642	10,512	الكهرباء والغاز والمياه وأنشطة إدارة النفايات
867	966	التشييد والبناء
106	71	تجارة الجملة والتجزئة؛ إصلاح المركبات ذات المحركات والدراجات النارية
1,424	2,206	النقل والتخزين
31,148	31,154	المعلومات والاتصالات
128,734	113,591	الأنشطة المالية وأنشطة التأمين
8	7	الأنشطة العقارية
211	162	الأنشطة المهنية والعلمية والتقنية
9	12	أنشطة الخدمات الإدارية وخدمات الدعم
16	20	التعليم

المصدر: مركز الإحصاء - أبوظبي

ملاحظة (1): حاصل جمع الأرقام المبيّنة قد لا يساوي المجموع بسبب التقريب

الجدول 14 : الأهمية النسبية للأنشطة الاقتصادية من حيث مساهمتها في رصيد الاستثمارات الأخرى

(نسبة مئوية)

2015	2014	الأنشطة
100	100	المجموع
0.3	0.8	الصناعات الاستخراجية (تشمل النفط الخام والغاز الطبيعي)
0.3	0.2	الصناعات التحويلية
7.7	6.6	الكهرباء والغاز والمياه وأنشطة إدارة النفايات
0.5	0.6	التشييد والبناء
0.1	0.0	تجارة الجملة والتجزئة؛ إصلاح المركبات ذات المحركات والدراجات النارية
0.8	1.4	النقل والتخزين
17.6	19.4	المعلومات والاتصالات
72.7	70.8	الأنشطة المالية وأنشطة التأمين
0.0	0.0	الأنشطة العقارية
0.1	0.1	الأنشطة المهنية والعلمية والتقنية

المصدر: مركز الإحصاء - أبوظبي

ملاحظة (1): حاصل جمع الأرقام المبيّنة قد لا يساوي المجموع بسبب التقريب

الملاحظات التوضيحية

الاستثمار الأجنبي في إمارة أبوظبي

أجرى "مركز الإحصاء - أبوظبي" مسحاً ميدانياً لعامي 2014 و2015، شمل منشآت الاستثمار الأجنبي كافة في إمارة أبوظبي من خلال الزيارات الميدانية لهذه المنشآت، وذلك بهدف تعرّف الأنشطة التي تقوم بها المؤسسات وتعرّف حقيقة الاستثمار وحجمه داخل إمارة أبوظبي.

نطاق المسح:

تمّ الحصول على إطار هذا المسح من خلال إطار المنشآت الاقتصادية، الذي يتكوّن من المنشآت التي وجدت بها استثمارات أجنبية.

أسلوب المسح:

تمّ استهداف المنشآت كافة التي وردت فيها مساهمة أجنبية في رأس المال.

أهميّة المسح وأهدافه:

قام مركز الإحصاء - أبوظبي بإجراء مسح ميداني شمل منشآت الاستثمار الأجنبي المباشر كافة في إمارة أبوظبي، وتمّ ذلك من خلال استمارة خاصة أعدت لهذا الغرض وفق المعايير الدولية المتّبعة في إحصاءات الاستثمار الأجنبي المباشر.

الأهداف:

1. تعرّف حجم الاستثمارات الأجنبية في إمارة أبوظبي.
2. تعرّف توزيع هذه الاستثمارات على الأنشطة الاقتصادية.
3. تعرّف مصادر هذه الاستثمارات وحجمها.
4. تعرّف مساهمة هذه الاستثمارات في توفير فرص العمل، خاصة للمواطنين.
5. معرفة دور هذه الاستثمارات في نقل التكنولوجيا الحديثة.
6. توفير البيانات اللازمة التي تساعد جهات الاختصاص على اتخاذ القرارات المناسبة لجذب الاستثمارات الأجنبية والتعريف بفرص الاستثمار المتاحة في الإمارة.
7. توفير بيانات عن دور المستثمرين الأجانب في تنشيط التجارة في الإمارة ومعرفة أيّ توسّع أو تغيير في نوع نشاطهم في المستقبل.

تعريف الاستثمار الأجنبي المباشر

يعرّف الاستثمار الأجنبي المباشر بأنه نوع من أنواع الاستثمار الدولي الذي يعكس حصول كيان مقيم في اقتصاد ما على مصلحة دائمة في مؤسسة مقيمة في اقتصاد آخر. ويشار إلى الكيان المقيم باصطلاح "المستثمر المباشر"، وإلى المؤسسة باصطلاح "مؤسسة الاستثمار المباشر"، وتعني المصلحة الدائمة وجود علاقة طويلة الأمد بين المستثمر المباشر ومؤسسة الاستثمار المباشر، ودرجة كبيرة من التأثير من جانب المستثمر في إدارة المؤسسة. التغيير في القيمة المقدّرة للاستثمار الأجنبي المباشر في النشاط الاقتصادي "العقارات وخدمات الأعمال التجارية" من نهاية السنة المرجعية السابقة إلى نهاية السنة المرجعية الحالية يعكس التغيير في المبيعات العقارية لإمارة أبوظبي من المقيمين إلى غير المقيمين خلال السنة المرجعية. وفي هذا التقرير القيمة التقديرية للاستثمار الأجنبي المباشر في العقارات في نهاية كل سنة مرجعية مستبعد منها التغيير في الملكية العقارية لغير المقيمين في إمارة أبوظبي إلى المقيمين إضافة إلى استبعاد تعديلات تغيّرات الأسعار.

تعريف الاستثمارات في الحافطة

المكوّنات الرئيسة لاستثمارات الحافطة والمصنّفة ضمن الأصول والخصوم هي الأسهم وسندات الدّين، وكلاهما عادة ما تكون متداولة (أو قابلة للتداول) بشكل منظم في الأسواق المالية، وتقسم سندات الدّين إلى سندات وصكوك مالية.

تعريف الاستثمارات الأخرى

الاستثمارات الأخرى تضمّ المعاملات المالية جميعها غير المشمولة في الاستثمار الأجنبي المباشر أو استثمارات الحافطة.

لمزيد من المعلومات حول الإحصاءات الاقتصادية، يرجى زيارة الموقع الإلكتروني للمركز: <http://www.scad.ae>

المسؤولية

على الرغم من أن مركز الإحصاء - أبوظبي يبذل كل الجهد والعناية في إعداد الإحصاءات الرسمية، فإن المركز لا يعطي أي ضمانات بأن المعلومات أو البيانات أو الإحصاءات التي يقدّمها خالية من الأخطاء. ولا يعتبر المركز مسؤولاً عن أي خسائر أو أضرار تلحق بالمستخدمين جرّاء الاستخدام المباشر أو غير المباشر للإحصاءات المقدّمة على الموقع بحسن نية من قبل مركز الإحصاء. وعليه فإن المستخدمين هم المسؤولون عن تحديد وقت استخدامهم لهذه الإحصاءات وكيفيّة لأي أغراض بعينها.