



مركز الإحصاء  
STATISTICS CENTRE

# الرقم القياسي لأسعار المستهلك

يوليو 2013

( سنة الأساس 2007 )

مفصلا حسب :

- مستوى رفاه الأسرة
- نوع الأسرة



إصدار رقم ( 2 ) مركز الإحصاء - أبوظبي . الرقم القياسي لأسعار المستهلك 2013

## المحتويات

- 2.....المقدّمة
- 3.....الملخص التنفيذي
- 4.....أولاً: الأرقام القياسية لأسعار المستهلك حسب مستوى رفاه الأسرة  
1. مقارنة متوسط الرقم القياسي حسب مستوى الرفاه للسبعة أشهر الأولى من عام  
2013 بالفترة نفسها من عام 2012.....4
2. مقارنة الرقم القياسي حسب مستوى الرفاه لشهر يوليو 2013 بالرقم القياسي لشهر  
يوليو 2012.....5
3. مقارنة الرقم القياسي حسب مستوى الرفاه لشهر يوليو 2013 بالرقم القياسي لشهر  
يونيو 2013.....5
- 6.....ثانياً: الأرقام القياسية لأسعار المستهلك حسب نوع الأسرة  
1. مقارنة متوسط الرقم القياسي حسب نوع الأسرة للسبعة أشهر الأولى من عام 2013  
بالفترة نفسها من عام 2012.....6
2. مقارنة الرقم القياسي حسب نوع الأسرة لشهر يوليو 2013 بالرقم القياسي لشهر  
يوليو 2012.....7
3. مقارنة الرقم القياسي حسب نوع الأسرة لشهر يوليو 2013 بالرقم القياسي لشهر  
يونيو 2013.....7
- 9.....منهجية الرقم القياسي لأسعار المستهلك

## المقدّمة

يعدّ الرقم القياسي لأسعار المستهلك أحد المؤشرات الإحصائية التي تشكّل مدخلاً مهماً في التخطيط والبحوث في مختلف المجالات، وتحصر مراكز الإحصاء والإدارات الإحصائية في مختلف دول العالم على تركيب هذه الأرقام، التي تعتمد على أسعار سلة من السلع والخدمات التي يستهلكها قطاع الأسر، وتشكّل الأرقام المحتسبة سلسلة زمنية لقياس التغيّر الذي يطرأ على تكاليف المعيشة عبر الزمن.

من هذا المنطلق، دأب مركز الإحصاء - أبوظبي على جمع أسعار تلك السلع والخدمات بصورة منتظمة ونشر المؤشرات المستخلصة منها، متّبعاً المنهجيات المعتمدة دولياً في هذا المجال.

وقد طوّر قسم الدخل والأسعار في مركز الإحصاء - أبوظبي الرقم القياسي لأسعار المستهلك بحيث يُحسب حسب مستويات رفاه الأسرة وحسب نوع الأسرة. فبالنسبة إلى مستوى رفاه الأسرة، فقد قُسم المجتمع إلى خمس شرائح تمثّل خمسة مستويات معيشية، وذلك بالاعتماد على متوسط الإنفاق السنوي للفرد.

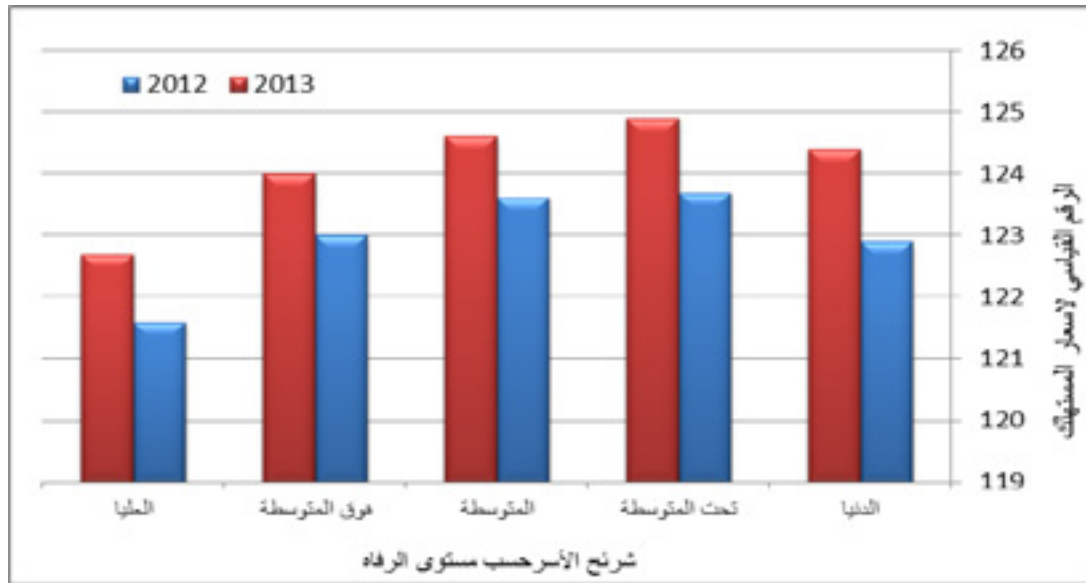
أما بالنسبة إلى نوع الأسرة، فقد قُسمت أسر المجتمع إلى ثلاثة أنواع، كما وردت في مسح إنفاق الأسرة ودخلها 2008/2007: الأسر المواطنة والأسر غير المواطنة والأسر الجماعية.

## الملخص التنفيذي

يقدم هذا التقرير تحليلاً لنتائج حساب الرقم القياسي لأسعار المستهلك حسب مستوى رفاه الأسرة ونوعها لشهر يوليو 2013 بأساس عام 2007. أما أهم النتائج فهي:

- أدى ارتفاع أسعار المستهلك خلال الأشهر السبعة الأولى من عام 2013 بنسبة 0.9% مقارنة بأسعارها للفترة نفسها من عام 2012 إلى ارتفاع معدلات أسعار المستهلك للأسر في شريحة الرفاه "الدنيا" بنسبة 1.2% لفترة المقارنة نفسها، كما ارتفعت أسعار المستهلك لشريحة الأسر ذات مستوى الرفاه العالي بنسبة 0.9%، بينما ارتفعت أسعار المستهلك للأسر في شريحة الرفاه "المتوسطة" بنسبة 0.8%.

شكل (1): الرقم القياسي لأسعار المستهلك خلال الأشهر السبعة الأولى من عامي 2012 و2013



المصدر: مركز الإحصاء - أبوظبي.

- ارتفعت معدلات أسعار المستهلك للأسر المواطنة وغير المواطنة بنسبة 0.9% خلال الأشهر السبعة الأولى من عام 2013 مقارنة بالفترة نفسها من عام 2012، بينما ارتفعت أسعار المستهلك للأسر الجماعية بنسبة 1.4%.

## أولاً: الأرقام القياسية لأسعار المستهلك حسب مستوى رفاه الأسرة

1. مقارنة متوسط الرقم القياسي حسب مستوى الرفاه للأشهر السبعة الأولى من عام 2013 بالفترة نفسها من عام 2012

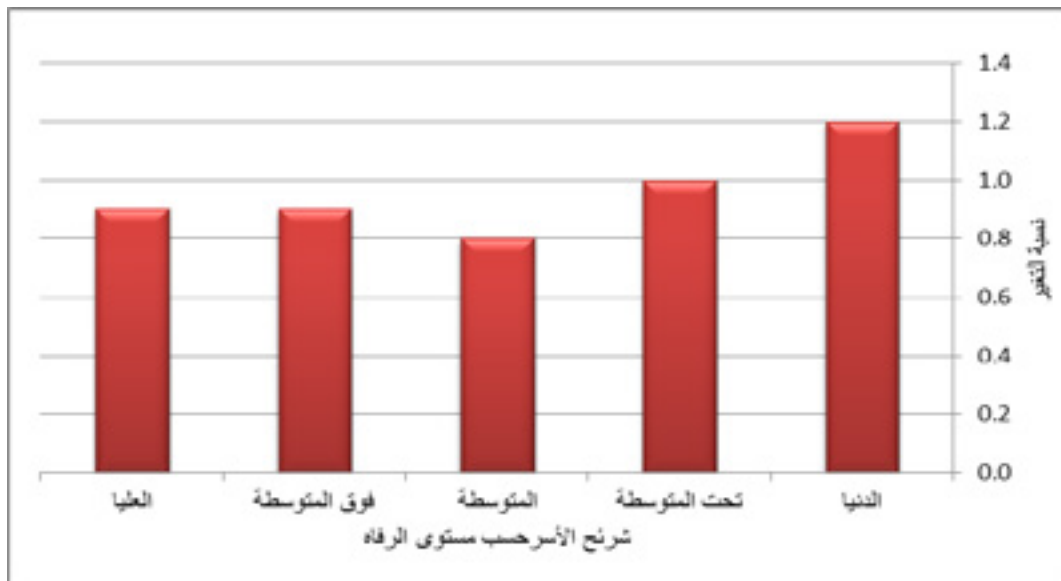
ارتفعت معدّلات أسعار المستهلك للأسر في شريحة الرفاه "الدنيا" بنسبة 1.2% خلال الأشهر السبعة الأولى من عام 2013 مقارنة بأسعارها للفترة نفسها من عام 2012، كما ارتفعت أسعار المستهلك لشريحة الأسر ذات مستوى الرفاه "العليا" بنسبة 0.9%، في حين ارتفعت أسعار المستهلك للأسر في شريحة الرفاه "المتوسطة" بنسبة 0.8%.

جدول (1): متوسط الأرقام القياسية لأسعار المستهلك خلال الأشهر السبعة الأولى من عامي 2012 و2013 حسب مستوى رفاه الأسرة

السنة	شريحة الأسر ذات مستوى الرفاه				
	الدنيا	تحت المتوسطة	المتوسطة	فوق المتوسطة	العليا
عام 2012	122.9	123.7	123.6	123.0	121.6
عام 2013	124.4	124.9	124.6	124.0	122.7
التغير النسبي	1.2	1.0	0.8	0.9	0.9

المصدر: مركز الإحصاء - أبوظبي.

شكل (2): معدّلات التضخم خلال الأشهر السبعة الأولى 2013 حسب مستوى رفاه الاسرة



المصدر: مركز الإحصاء - أبوظبي.

2. مقارنة الرقم القياسي لشهر يوليو 2013 بالرقم القياسي لشهر يوليو 2012 حسب مستوى رفاه الأسرة

ارتفعت معدلات أسعار المستهلك للأسر في شريحة الرفاه "الدنيا" بنسبة 1.4% خلال شهر يوليو من عام 2013، كما ارتفعت أسعار المستهلك لشريحة الأسر ذات مستوى الرفاه "المتوسطة" بنسبة 1.1% مقارنة بأسعار شهر يوليو 2012، في حين ارتفعت أسعار المستهلك لشريحة الأسر ذات مستوى الرفاه "العليا" بنسبة 1.0%.

جدول (2): متوسط الأرقام القياسية لأسعار المستهلك خلال شهري يوليو من عامي 2012 و2013 حسب مستوى رفاه الأسرة

الأسر جميعها	شريحة الأسر ذات مستوى الرفاه				الدنيا	السنة
	العليا	فوق المتوسطة	المتوسطة	تحت المتوسطة		
123.4	122.3	123.7	124.4	124.8	124.3	يوليو 2012
124.7	123.5	125.1	125.7	126.2	126.0	يوليو 2013
1.1	1.0	1.1	1.1	1.2	1.4	التغير النسبي

المصدر: مركز الإحصاء - أبوظبي.

3. مقارنة الرقم القياسي حسب مستوى الرفاه لشهر يوليو 2013 بالرقم القياسي لشهر يونيو 2013

أما الارتفاع الذي حدث على أسعار المستهلك خلال شهر يوليو 2013 مقارنة بأسعار المستهلك في شهر يونيو 2013، الذي بلغت نسبته 0.5% فقد أثر في أسعار المستهلك في شريحة الرفاه "الدنيا" بنسبة 1.0%، في حين ارتفعت أسعار المستهلك لشريحة الأسر "المتوسطة" بنسبة 0.5%، بينما ارتفعت أسعار المستهلك لشريحة الأسر ذات مستوى الرفاه "العليا" بنسبة 0.3%.

**جدول (3): متوسط الأرقام القياسية لأسعار المستهلك خلال شهري يوليو 2013 ويونيو 2013 حسب مستوى رفاه الأسرة**

السنة	شريحة الأسر ذات مستوى الرفاه					التغير النسبي
	الدنيا	تحت المتوسطة	المتوسطة	فوق المتوسطة	العليا	
يونيو 2013	124.8	125.4	125.1	124.5	123.1	124.1
يوليو 2013	126.0	126.2	125.7	125.1	123.5	124.7
	1.0	0.7	0.5	0.5	0.3	0.5

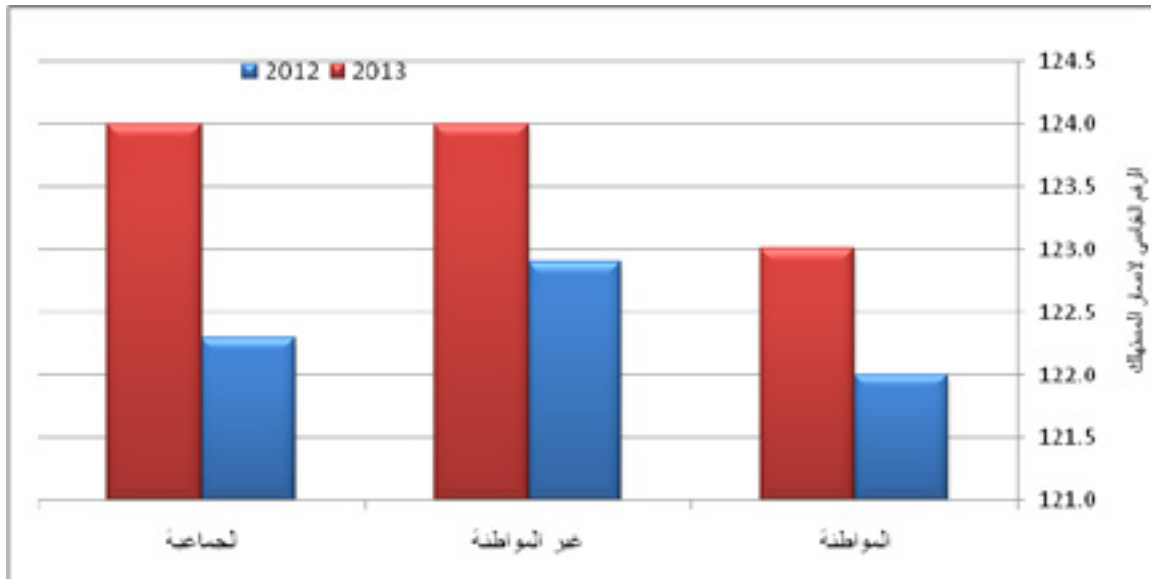
المصدر: مركز الإحصاء - أبوظبي.

**ثانياً: الأرقام القياسية لأسعار المستهلك حسب نوع الأسرة**

1. مقارنة متوسط الرقم القياسي حسب نوع الأسرة للأشهر السبعة الأولى من عام 2013 مقارنة بالفترة نفسها من عام 2012

ارتفعت معدلات أسعار المستهلك لشريحتي الأسر المواطنة وغير المواطنة بنسبة 0.9% خلال الأشهر السبعة الأولى من عام 2013 مقارنة بأسعارها للفترة نفسها من عام 2012، كما ارتفعت أسعار المستهلك لشريحة الأسر الجماعية بنسبة 1.4%.

**شكل (3): الرقم القياسي لأسعار المستهلك خلال الأشهر السبعة الأولى 2012 و 2013 حسب نوع الأسرة**



2. مقارنة الرقم القياسي حسب نوع الأسرة لشهر يوليو 2013 بالرقم القياسي لشهر يوليو 2012

أدى ارتفاع أسعار المستهلك خلال شهر يوليو من عام 2013 بنسبة 1.1% مقارنة بأسعار شهر يوليو 2012 إلى ارتفاع معدلات أسعار المستهلك لشريحة الأسر المواطنة بنسبة 1.1%، بينما ارتفعت أسعار المستهلك لشريحة الأسر غير المواطنة بنسبة 1.0%، كما ارتفعت أسعار المستهلك الجماعية بنسبة 1.3%.

جدول (4): متوسط الأرقام القياسية لأسعار المستهلك خلال شهري يوليو من عامي 2012 و2013 حسب مستوى نوع الأسرة

السنة	الأسر		
	الأسر جميعها	الجماعية	غير المواطنة
يوليو 2012	123.4	124.3	123.9
يوليو 2013	124.7	125.9	125.1
التغير النسبي	1.1	1.3	1.0

المصدر: مركز الإحصاء - أبوظبي.

3. مقارنة الرقم القياسي حسب نوع الأسرة لشهر يوليو 2013 بالرقم القياسي لشهر يونيو 2013

أما الارتفاع الذي حدث على أسعار المستهلك خلال شهر يوليو 2013 مقارنة بأسعار المستهلك لشهر يونيو 2013، الذي بلغت نسبته 0.5% فقد أثر في أسعار المستهلك في شريحة الأسر المواطنة بارتفاع نسبته 0.4%، بينما ارتفعت أسعار المستهلك لشريحة الأسر غير المواطنة بنسبة 0.5%، كما أثر في أسعار المستهلك لشريحة الأسر الجماعية بنسبة 0.9%. خلال الشهرين المذكورين. والجدول (5) يظهر الأرقام القياسية لأسعار المستهلك خلال شهري يونيو 2013 ويوليو 2013 والتغير النسبي بين الشهرين حسب نوع الأسرة.. والرسم البياني (4) يظهر حركة الأسعار الشهرية حسب نوع الأسرة خلال الفترة من يناير 2011 إلى يوليو 2013.

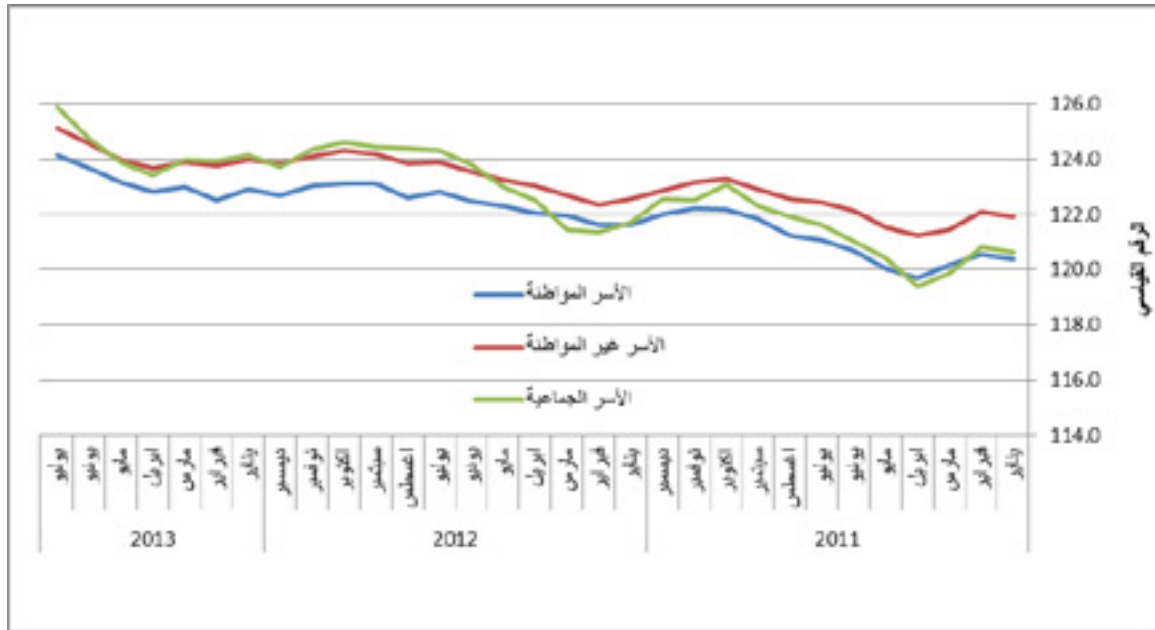


جدول (5): متوسط الأرقام القياسية لأسعار المستهلك خلال شهري يونيو 2013 ويوليو 2013  
حسب مستوى نوع الأسرة

السنة	الأسر		
	المواطنة	غير المواطنة	الجماعية
يونيو 2013	123.7	124.6	124.7
يوليو 2013	124.1	125.1	124.7
التغير النسبي	0.4	0.5	0.9
الأسر جميعها			124.1

المصدر: مركز الإحصاء - أبوظبي.

شكل (4): الرقم القياسي لأسعار المستهلك خلال الفترة من يناير 2011 إلى يوليو 2013  
حسب نوع الأسرة



المصدر: مركز الإحصاء - أبوظبي.

## منهجية الرقم القياسي لأسعار المستهلك

### مقدمة

يُعدّ مركز الإحصاء - أبوظبي في إمارة أبوظبي الجهة الرسمية المسؤولة عن حساب تقديرات الرقم القياسي لأسعار المستهلك وإصدارها في الإمارة. وقد حدّث المركز مؤخراً سنة الأساس للرقم القياسي لأسعار المستهلك باعتماد سنة 2007 كأساس للأسعار والأوزان. الأوزان المستخدمة في الرقم القياسي الجديد حُسبت من خلال نتائج مسح إنفاق الأسرة ودخلها 2007، الذي نُقِّد في إمارة أبوظبي خلال عام 2007. إن المنهجية التي استخدمت في حساب الرقم القياسي تتسق مع أفضل الممارسات والتوصيات الدولية في هذا المجال.

### ما هو الرقم القياسي لأسعار المستهلك؟

الرقم القياسي لأسعار المستهلك هو عبارة عن أداة لقياس معدّل التغيّر في أسعار مجموعة من السلع والخدمات بين فترتين زمنيتين، وتسمّى الفترة التي ننسب إليها الأسعار "فترة الأساس" والفترة التي نقارن أسعارها "فترة المقارنة".

### أهمية الرقم القياسي لأسعار المستهلك؟

يقدم الرقم القياسي لأسعار المستهلك تقديرات شهرية حول نسب التغيّر في سلة أسعار المستهلكين في إمارة أبوظبي، ومن الاستخدامات المهمة للرقم القياسي لأسعار المستهلك نذكر ما يلي:

- يستخدم الرقم القياسي لأسعار المستهلك كمؤشر اقتصادي مهم لحساب معدّلات التضخم. ويعدّ معدّل التضخم مدخلاً مهماً للكثير من المؤسسات الاقتصادية. يؤخذ في الاعتبار عند صياغة السياسات النقدية والخطط الاقتصادية.
- يُعدّل سلّم الرواتب والأجور من قبل الجهات الدولية والشركات الكبرى ومن قبل بعض الحكومات بناءً على التغيّر في الرقم القياسي لأسعار المستهلك.
- كما يستخدم الرقم القياسي لأسعار المستهلك كمثبط في إعداد الحسابات القومية بالأسعار الثابتة.

## تحديث الرقم القياسي لأسعار المستهلك

يُحدّث الرقم القياسي لأسعار المستهلك بشكل دوري كلما توافرت البيانات اللازمة لعملية التحديث، وعادة يُحدّث الرقم القياسي لأسعار المستهلك بعد صدور نتائج مسح إنفاق الأسرة ودخلها الذي ينفذ دورياً كل خمس سنوات على الأكثر في معظم دول العالم. وتكمن أهميّة التحديث في أوزان سلع وخدمات سلة الرقم القياسي لأسعار المستهلك في أن هذه الأوزان يجب أن تمثّل قدر المستطاع النمط الاستهلاكي الحالي للأسرة.

وقد كان آخر تحديث للرقم القياسي لأسعار المستهلك في إمارة أبوظبي في عام 2008، حيث أصبحت سنة 2007 هي سنة الأساس الجديدة للرقم القياسي من حيث الأوزان والأسعار. والنقاط التالية توضّح التفاصيل الدقيقة لمنهجية الرقم القياسي لأسعار المستهلك في إمارة أبوظبي:

### أولاً: الأوزان (الأهميّات النسبية)

يتم حساب الوزن أو الأهميّة النسبية لمجموعة إنفاقية معيّنة من خلال قسمة إنفاق الأسر جميعها على هذه المجموعة على مجموع إنفاق الأسر جميعها على المجموعات جميعها. ومن الجدير بالذكر أنه تمّ تقسيم مجموعات الإنفاق الرئيسة إلى 12 مجموعة بالاعتماد على التصنيف الدولي المعروف باسم "تصنيف الاستهلاك الفردي حسب الغرض".

### جدول (6): الأهميّات النسبية لمجموعات الإنفاق الرئيسة حسب مستوى رفاه الأسرة

الأسر جميعها	مستوى رفاه الأسرة					مجموعات الإنفاق الرئيسة
	العليا	فوق المتوسطة	المتوسطة	تحت المتوسطة	الدنيا	
100.0	100.0	100.0	100.0	100.0	100.0	المجموعات الإنفاقية جميعها
16.1	12.1	16.0	18.2	21.5	27.5	الأغذية والمشروبات غير الكحولية
0.3	0.2	0.2	0.3	0.3	0.7	المشروبات الكحولية والتبغ
9.8	11.3	10.0	9.2	7.3	4.6	الملابس والأحذية
37.9	38.9	38.2	35.9	35.8	38.5	السكن والمياه والكهرباء والغاز، وأنواع الوقود الأخرى
4.8	5.4	4.7	4.9	4.2	2.3	التجهيزات والمعدات المنزلية وأعمال الصيانة الاعتيادية

						للبيوت
0.8	0.9	0.9	0.8	0.8	0.8	الصحة
9.7	10.4	9.8	9.5	8.8	6.4	النقل
7.7	6.7	7.7	8.4	9.0	10.5	الاتصالات
2.4	3.5	1.9	1.8	1.2	0.5	الترويح والثقافة
2.6	1.9	3.1	3.5	3.4	1.7	التعليم
3.4	3.6	3.0	3.1	3.6	3.4	المطاعم والفنادق
4.6	5.1	4.5	4.5	4.0	3.0	سلع وخدمات متنوعة

وتلعب الأوزان أو الأهميَّات النسبية للسلع والخدمات دوراً كبيراً في تحديد مستوى التغيّر في الأسعار سواء على مستوى المجموعات الفرعية أو على مستوى المجموعات الرئيسية وبالتالي على المستوى العام. حيث تكون مساهمة السلعة/الخدمة ذات الوزن الأعلى في معدّل التغيّر أكبر من مساهمة السلعة/الخدمة ذات الوزن الأقل عند تساوي نسبة التغيّر في السعر.

#### ثانياً: التصنيف المستخدم لنوع الأسرة في الرقم القياسي لأسعار المستهلك

قُسمت الأسر إلى خمس شرائح بالاعتماد على متوسط إنفاق الفرد في عام 2007 وهو العام الذي نُقذ فيه آخر مسح لإنفاق الأسرة ودخلها، حيث مثّلت الشريحة الأولى "الدنيا" الشريحة الأقل دخلاً، بينما مثّلت الشريحة الخامسة "العليا" الشريحة الأعلى دخلاً.

جدول (7): متوسط إنفاق الفرد حسب مستويات الرفاه (القيم بالدرهم الإماراتي)

المتوسط	الأعلى	الأدنى	مستويات الرفاه
7,838.7	11,122.0	2,683.3	الدنيا
14,069.6	16,887.4	11,125.8	تحت المتوسطة
20,260.2	23,716.1	16,896.2	المتوسطة
28,685.6	34,606.9	23,723.4	فوق المتوسطة
52,720.3	422,932.4	34,631.6	العليا

### ثالثاً: التصنيف المستخدم لنوع الأسرة في الرقم القياسي لأسعار المستهلك

في هذا التصنيف قُسمت الأسر إلى ثلاثة أصناف: الأسر المواطنة، والأسر غير المواطنة، والأسر الجماعية.

- الأسرة المواطنة: هي فرد أو أكثر من مواطني دولة الإمارات العربية المتحدة الذين يقيمون بصفة معتادة في إمارة أبوظبي ولها ربّ أسرة، وقد تربطهم صلة قرابة أو لا تربطهم، ويشتركون في المسكن والمأكل.
- الأسرة غير المواطنة: هي فرد أو أكثر من غير مواطني دولة الإمارات العربية المتحدة، يشتركون معاً في المسكن والمأكل، وقد تربطهم صلة قرابة أو لا تربطهم، ويكون لها ربّ أسرة، وتعدّ الأسرة غير مواطنة إذا كان ربّ الأسرة غير مواطن والزوجة غير مواطنة حتى لو كان لدى الزوجة أبناء مواطنون من زواج سابق.
- الأسرة الجماعية: تعبّر عن مجموعة من الأفراد (اثنين فأكثر) بصرف النظر عن جنسياتهم، ولا يكون لها ربّ أسرة ولا تربطهم صلة قرابة، ويشتركون معاً في المسكن، وغالباً لا يشتركون في المأكل، وهي من نوع واحد ذكوراً أو إناثاً.

