



مركز الإحصاء
STATISTICS CENTRE

الحسابات القومية الربعية

النتاج المحلي الإجمالي

2018

الربع الرابع

تاريخ الاصدار: مارس 2019

قائمة المحتويات

5	مقدمة
6	التطورات الاقتصادية الرئيسية
7	الناتج المحلي الإجمالي النفطي وغير النفطي بالأسعار الجارية
8	الناتج المحلي الإجمالي النفطي وغير النفطي بالأسعار الثابتة
9	الناتج المحلي الإجمالي حسب القطاعات المؤسسية بالأسعار الجارية
12	الناتج المحلي الإجمالي حسب القطاعات المؤسسية بالأسعار الثابتة
16	الجدول الإحصائية
22	الملاحظات التوضيحية
24	معجم المصطلحات والاختصارات

قائمة الجداول

16	جدول 1: أهم مؤشرات الناتج المحلي الإجمالي
17	جدول 2: الناتج المحلي الإجمالي النفطي وغير النفطي بالأسعار الجارية والثابتة
17	جدول 3: نسبة التغيّر في الناتج المحلي الإجمالي النفطي وغير النفطي بالأسعار الجارية والثابتة
18	جدول 4: نسبة التغيّر في الناتج المحلي الإجمالي النفطي وغير النفطي بالأسعار الجارية والثابتة
18	جدول 5: الناتج المحلي الإجمالي حسب القطاعات المؤسسية بالأسعار الجارية
19	جدول 6: الناتج المحلي الإجمالي حسب القطاعات المؤسسية بأسعار عام 2007 الثابتة
19	جدول 7: نسبة التغيّر في الناتج المحلي الإجمالي حسب القطاعات المؤسسية بالأسعار الجارية
19	جدول 8: نسبة التغيّر في الناتج المحلي الإجمالي حسب القطاعات المؤسسية بالأسعار الجارية
20	جدول 9: نسبة المساهمة في الناتج المحلي الإجمالي حسب القطاعات المؤسسية بالأسعار الجارية
20	جدول 10: نسبة التغيّر في الناتج المحلي الإجمالي حسب القطاعات المؤسسية بأسعار عام 2007 الثابتة
21	جدول 11: نسبة التغيّر في الناتج المحلي الإجمالي حسب القطاعات المؤسسية بأسعار عام 2007 الثابتة
21	جدول 12: نسبة المساهمة في الناتج المحلي الإجمالي حسب القطاعات المؤسسية بأسعار عام 2007 الثابتة

قائمة الرسوم البيانية

- 6 الشكل 1: نسبة التغيّر في الناتج المحلي الإجمالي بالأسعار الجارية وأسعار عام 2007 الثابتة
- 8 الشكل 2: نسبة التغيّر في الناتج المحلي الإجمالي بالأسعار الجارية
- 8 الشكل 3: نسبة المساهمة في الناتج المحلي الإجمالي بالأسعار الجارية - الربع الرابع 2018
- 9 الشكل 4: نسبة التغيّر في الناتج المحلي الإجمالي بأسعار عام 2007 الثابتة
- 10 الشكل 5: نسبة التغيّر في الناتج المحلي الإجمالي حسب القطاعات المؤسسية بالأسعار الجارية
- 10 الشكل 6: الناتج المحلي الإجمالي حسب القطاعات المؤسسية بأسعار عام 2007 الثابتة
- 11 الشكل 7: نسبة التغيّر في قطاع الشركات المالية بالأسعار الجارية
- 11 الشكل 8: نسبة التغيّر في قطاع الحكومة العامة بالأسعار الجارية
- 12 الشكل 9: نسبة التغيّر في قطاع الأسر المعيشية بالأسعار الجارية
- 13 الشكل 10: نسبة التغيّر في الناتج المحلي الإجمالي حسب القطاعات المؤسسية بأسعار عام 2007 الثابتة
- 13 الشكل 11: نسبة التغيّر في قطاع الشركات غير المالية بأسعار عام 2007 الثابتة
- 14 الشكل 12: نسبة التغيّر في قطاع الشركات المالية بأسعار عام 2007 الثابتة
- 14 الشكل 13: نسبة التغيّر في قطاع الحكومة العامة بأسعار عام 2007 الثابتة
- 15 الشكل 14: نسبة التغيّر في قطاع الأسر المعيشية بأسعار عام 2007 الثابتة

المقدمة

يتضمّن هذا الإصدار التقديرات ربع السنوية للناتج المحلي الإجمالي لإمارة أبوظبي بالأسعار الجارية والثابتة. وسيتم في هذا التقرير إصدار تقديرات الناتج المحلي الإجمالي على مستوى القطاعات المؤسسية، بالإضافة إلى توفيرها على مستوى الأنشطة النفطية وغير النفطية، على أن يتم توفير التقديرات للأنشطة الاقتصادية على مستوى الحد الأول من التصنيف الدولي الموحد لجميع الأنشطة الاقتصادية (ISIC4) التنقيح الرابع في المستقبل.

تتميّز تقديرات الناتج المحلي الإجمالي ربع السنوية بضرورة إجراء التعديلات الموسمية الضرورية عليها ومطابقتها مع التقديرات السنوية. حيث تم في هذا التقرير إجراء المعالجة الموسمية للبيانات المتأثرة بالعوامل الموسمية عن طريق إزالة تأثيرات هذه العوامل. وتبقى هذه التقديرات أولية لحين إجراء المعالجة الموسمية والمطابقة مع بيانات الناتج المحلي الإجمالي السنوي الفعلي. تم عمل مقارنة معيارية للناتج المحلي الإجمالي الربع سنوي في هذه النشرة مع تقديرات الناتج المحلي الإجمالي السنوية النهائية للسنة المرجعية 2017، بالإضافة إلى التقديرات الأولية لسنة 2018.

يقيس الناتج المحلي الإجمالي ربع السنوي بالأسعار الجارية قيمة السلع والخدمات التي أنتجها الاقتصاد مقدّمة بأسعار نفس الربع، أي أنها عبارة عن قيمة الإنتاج خلال ربع معيّن مطروحاً منه قيمة مستلزمات الإنتاج السلعية والخدمات المستخدمة كمدخلات لعملية الإنتاج خلال الربع، أما تقديرات الناتج المحلي الإجمالي بالأسعار الثابتة فتعكس التغيّر الفعلي في الاقتصاد، حيث يتم إلغاء أثر تغيّرات الأسعار وبذلك يعدّ مقياساً لكميّة السلع والخدمات المنتجة للفترة الزمنية نفسها.

وتستند المؤشرات الإحصائية في هذا الإصدار إلى نتائج المسح الاقتصادي ربع السنوي، بالإضافة إلى البيانات التي تمّ جمعها من المصادر الإدارية المختلفة. حيث تمّ احتساب نسبة التغيّر ربع السنوي وعكسها على إجمالي القيمة المضافة بدءاً من الربع الأول من عام 2012. وذلك من خلال البيانات المجمّعة من المسح الاقتصادي الربعي والمؤشرات المستمدّة من السجلات الإدارية.

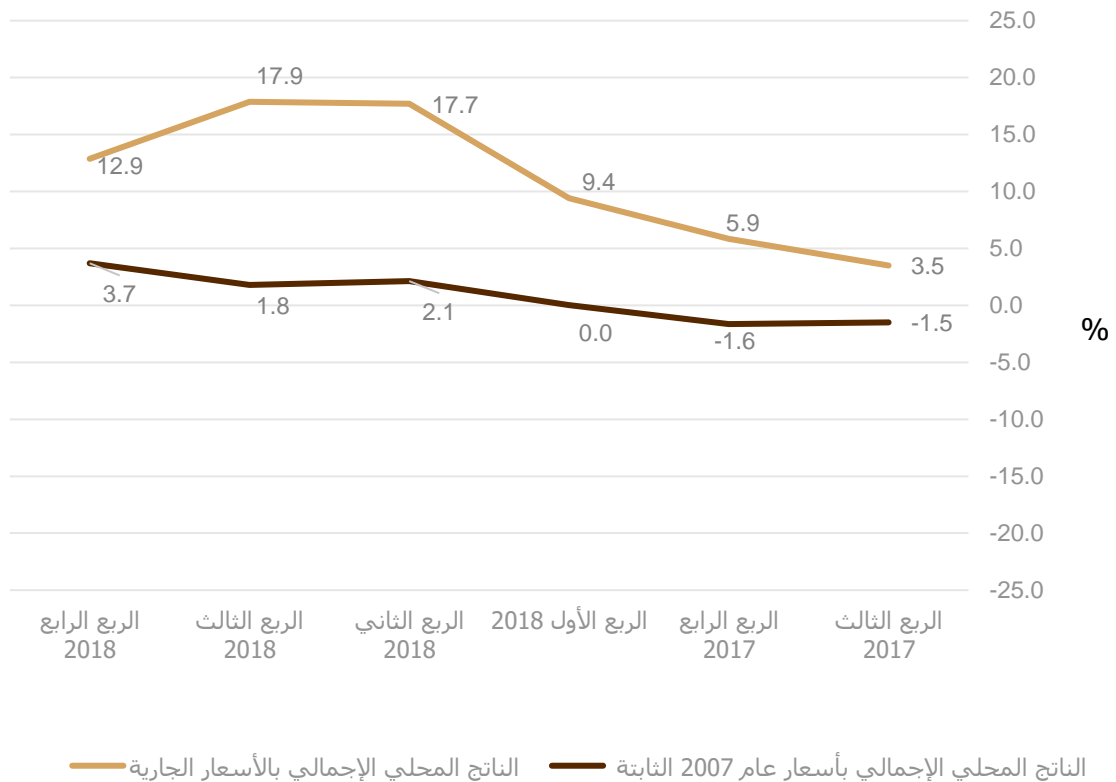
يتضمّن قسم الملاحظات التوضيحية في هذا الإصدار أهم المصطلحات والمفاهيم الفنية المستخدمة في معالجة تقديرات الناتج المحلي الإجمالي ربع السنوي واحتسابها. وعليه نحثّ القارئ على الاطلاع عليه في أثناء عملية قراءة الإحصاءات والمعلومات في هذا الإصدار.

التطورات الاقتصادية الرئيسية

تم إجراء التعديلات الموسمية على جميع التقديرات

أظهر الناتج المحلي الإجمالي بالأسعار الجارية لإمارة أبوظبي ارتفاعاً بنسبة 12.9% خلال الربع الرابع من عام 2018 مقارنة بالربع الرابع من عام 2017، في حين ارتفع الناتج المحلي الإجمالي بأسعار عام 2007 الثابتة بنسبة 3.7% خلال الفترة نفسها. ويبيّن الشكل (1) معدّلات النمو السنوية للناتج المحلي الإجمالي ربع السنوي بالأسعار الجارية والثابتة، وتعكس معدّلات النمو هذه التغيّرات التي حصلت في كل ربع مقارنة بالربع المماثل من العام السابق.

الشكل 1: نسبة التغيّر في الناتج المحلي الإجمالي بالأسعار الجارية والثابتة (مقارنة بالربع نفسه من العام السابق)



المصدر: مركز الإحصاء - أبوظبي.

وجاءت التغيّرات في الناتج المحلي الإجمالي النفطي وغير النفطي بالأسعار الجارية خلال الربع الرابع من عام 2018 مقارنة بالربع الرابع من عام 2017 كالتالي:

- ارتفاع القيمة المضافة للأنشطة غير النفطية بنسبة 1.6%.
- ارتفاع القيمة المضافة للأنشطة النفطية بنسبة 33.0%.

ارتفع الناتج المحلي الإجمالي بالأسعار الثابتة بنسبة 3.7% خلال الربع الرابع من عام 2018 مقارنة بالربع الرابع من عام 2017 وجاءت التغيرات في الناتج المحلي الإجمالي النفطي وغير النفطي كالتالي:

- انخفاض القيمة المضافة للأنشطة غير النفطية بنسبة 1.1%.
- ارتفاع القيمة المضافة للأنشطة النفطية بنسبة 8.9%.

وجاءت التغيرات في الناتج المحلي الإجمالي النفطي وغير النفطي بالأسعار الجارية خلال الربع الرابع من عام 2018 مقارنة بالربع الثالث من عام 2018 كالتالي:

- ارتفاع القيمة المضافة للأنشطة غير النفطية بنسبة 2.1%.
- ارتفاع القيمة المضافة للأنشطة النفطية بنسبة 2.5%.

ارتفع الناتج المحلي الإجمالي بالأسعار الثابتة بنسبة 2.2% خلال الربع الرابع من عام 2018 مقارنة بالربع الثالث من عام 2018 وجاءت التغيرات في الناتج المحلي الإجمالي النفطي وغير النفطي كالتالي:

- ارتفاع القيمة المضافة للأنشطة غير النفطية بنسبة 1.2%.
- ارتفاع القيمة المضافة للأنشطة النفطية بنسبة 3.2%.

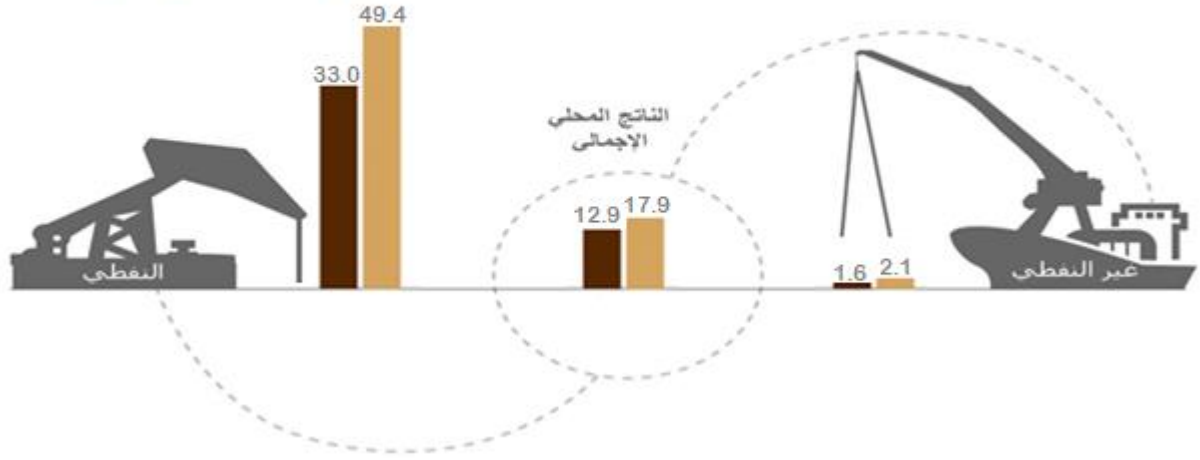
الناتج المحلي الإجمالي النفطي وغير النفطي بالأسعار الجارية

ارتفع الناتج المحلي الإجمالي بالأسعار الجارية لإمارة أبوظبي بنسبة 12.9% خلال الربع الرابع من عام 2018 مقارنة بالربع نفسه من عام 2017. ويعزى هذا الارتفاع بشكل كبير إلى الارتفاع في القيمة المضافة للأنشطة النفطية بنسبة 33.0%، في الوقت نفسه ارتفعت القيمة المضافة للأنشطة غير النفطية بنسبة 1.6% في الربع الرابع 2018 متبعا بذلك معدل النمو البالغ 2.1% بالربع الثالث 2018. ونتيجة لذلك فقد بلغت مساهمة الأنشطة غير النفطية في الناتج المحلي الإجمالي 57.7% في الربع الرابع من عام 2018.

ارتفع الناتج المحلي الإجمالي بالأسعار الجارية بنسبة 2.3% في الربع الرابع 2018 مقارنة مع الربع الثالث 2018. حيث ارتفعت القيمة المضافة للأنشطة النفطية بالأسعار الجارية بنسبة 2.5%، بينما ارتفعت القيمة المضافة للأنشطة غير النفطية بنسبة 2.1% في الربع الرابع 2018 مقارنة مع الربع الثالث 2018.

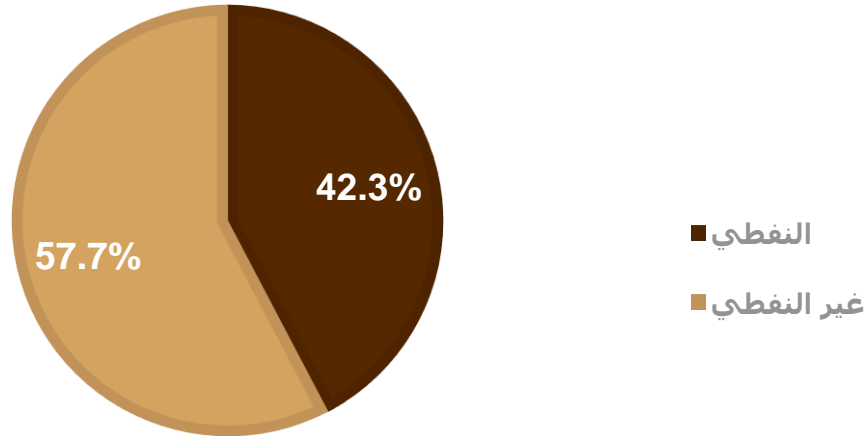
الشكل 2: نسبة التغير في الناتج المحلي الإجمالي بالأسعار الجارية

الربع الرابع 2018 مع الربع الرابع 2017
الربع الثالث 2018 مع الربع الثالث 2017



المصدر: مركز الإحصاء - أبوظبي.

الشكل 3: نسبة المساهمة في الناتج المحلي الإجمالي بالأسعار الجارية-الربع الرابع 2018



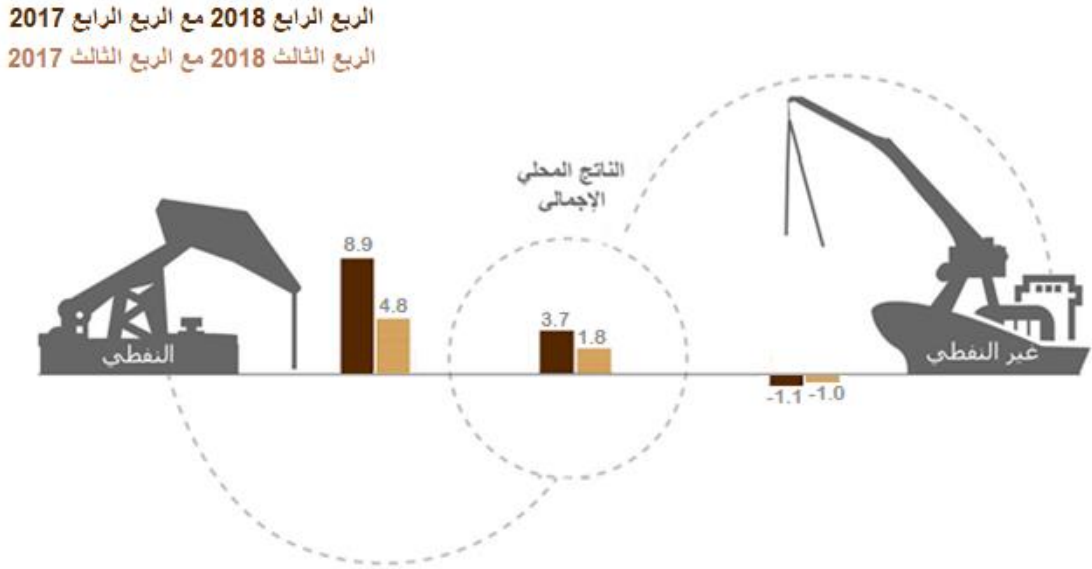
المصدر: مركز الإحصاء - أبوظبي.

الناتج المحلي الإجمالي النفطي وغير النفطي بالأسعار الثابتة

أشارت تقديرات الناتج المحلي الإجمالي بالأسعار الثابتة إلى ارتفاع بنسبة 3.7% في الربع الرابع من عام 2018 مقارنة بالربع الرابع من عام 2017، في حين انخفضت القيمة المضافة للأنشطة غير النفطية بالأسعار الثابتة بنسبة 1.1%، بينما ارتفعت القيمة المضافة للأنشطة النفطية بالأسعار الثابتة بنسبة 8.9%. ونتيجة لذلك فقد بلغت مساهمة الأنشطة غير النفطية في الناتج المحلي الإجمالي بالأسعار الثابتة 50.0% في الربع الرابع من عام 2018.

ارتفع الناتج المحلي الإجمالي بالأسعار الثابتة بنسبة 2.2% في الربع الرابع 2018 مقارنة مع الربع الثالث 2018. حيث ارتفعت القيمة المضافة للأنشطة النفطية بالأسعار الثابتة بنسبة 3.2%، بينما ارتفعت القيمة المضافة للأنشطة غير النفطية بنسبة 1.2% في الربع الرابع 2018 مقارنة مع الربع الثالث 2018.

الشكل 4: نسبة التغير في الناتج المحلي الإجمالي بأسعار عام 2007 الثابتة

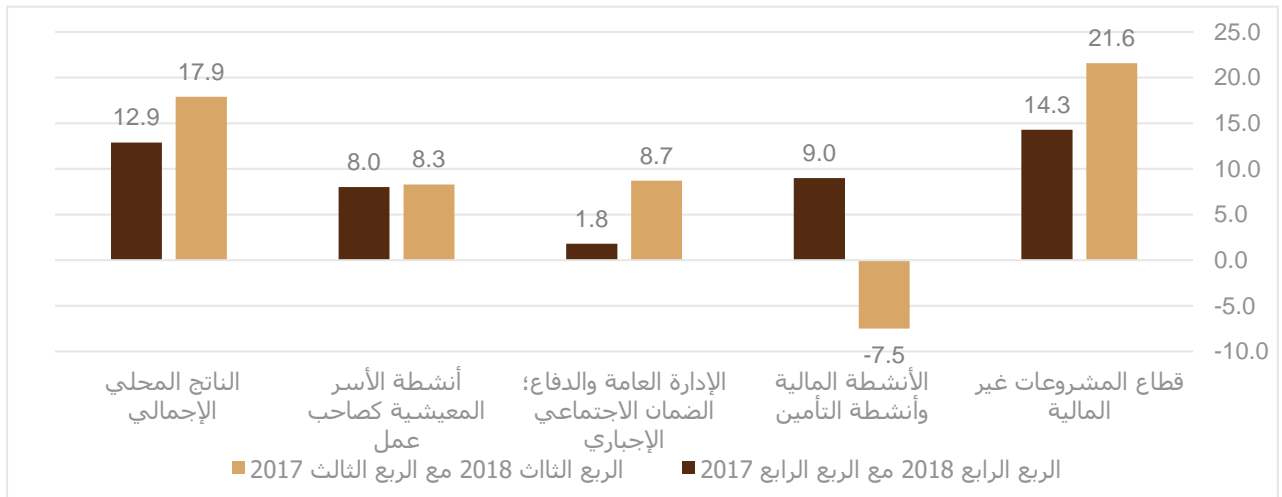


المصدر: مركز الإحصاء - أبوظبي.

الناتج المحلي الإجمالي حسب القطاعات المؤسسية بالأسعار الجارية

ارتفع الناتج المحلي الإجمالي بالأسعار الجارية بنسبة 12.9% في الربع الرابع من عام 2018 مقارنة بالربع نفسه من عام 2017، ويرجع سبب الارتفاع إلى ارتفاع القيمة المضافة لقطاع الشركات غير المالية بنسبة 14.3%. كما ارتفعت القيمة المضافة لقطاع الشركات المالية بنسبة 9.0%. بينما ارتفعت القيمة المضافة لكل من قطاع الحكومة العامة وقطاع الأسر المعيشية بنسبة 1.8% و8.0% على التوالي في الربع الرابع من عام 2018 مقارنة بالربع نفسه من العام الماضي.

الشكل 5: نسبة التغير في الناتج المحلي الإجمالي حسب القطاعات المؤسسية بالأسعار الجارية

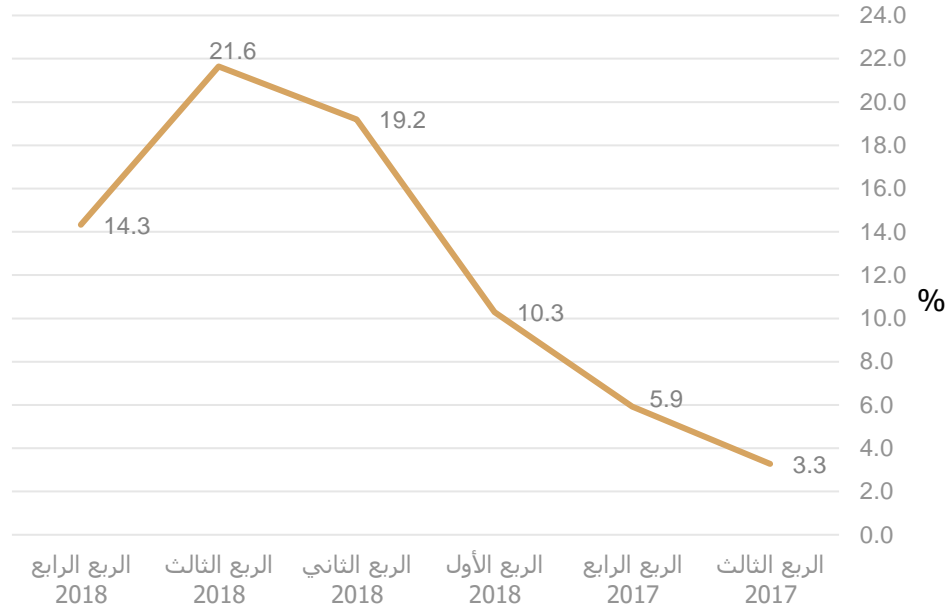


المصدر: مركز الإحصاء - أبوظبي.

الشركات غير المالية

ارتفعت القيمة المضافة لقطاع الشركات غير المالية من 178,628 مليون درهم في الربع الرابع من عام 2017 لتبلغ 204,213 مليون درهم في الربع الرابع من عام 2018 وبنسبة نمو بلغت 14.3%. وبلغت مساهمة قطاع الشركات غير المالية في الناتج المحلي الإجمالي 83.0% في الربع الرابع من عام 2017 و84.1% في الربع الرابع من عام 2018.

الشكل 6: نسبة التغير في قطاع الشركات غير المالية بالأسعار الجارية (مقارنة بالربع نفسه من العام السابق)

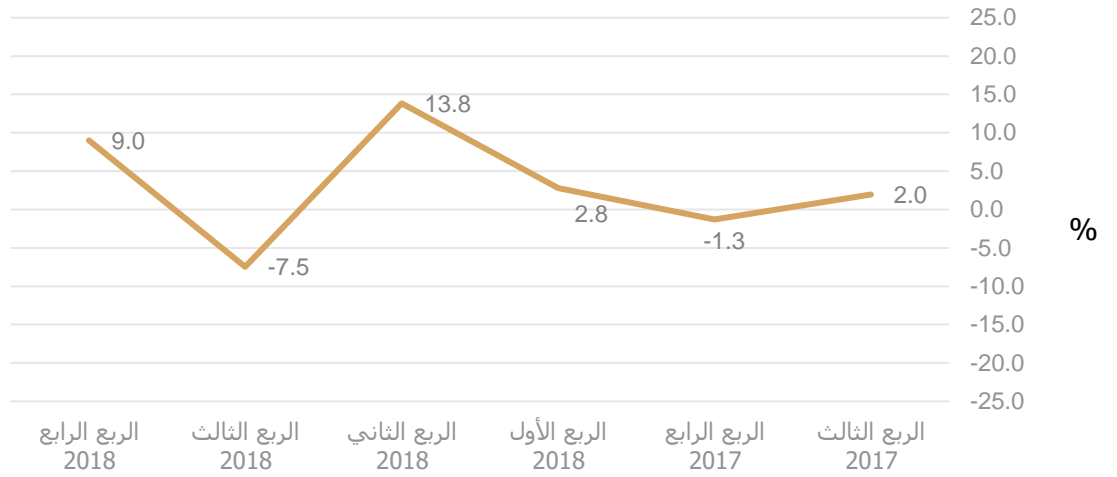


المصدر: مركز الإحصاء - أبوظبي.

قطاع الشركات المالية

ارتفعت القيمة المضافة لقطاع الشركات المالية من 18,912 مليون درهم في الربع الرابع من عام 2017 لتبلغ 20,620 مليون درهم في الربع الرابع من عام 2018 وبنسبة ارتفاع بلغت 9.0%. انخفضت مساهمة قطاع الشركات المالية في الناتج المحلي الإجمالي لتبلغ 8.5% في الربع الرابع من عام 2018 مقارنة بـ 8.8% في الربع الرابع من عام 2017.

الشكل 7: نسبة التغير في قطاع الشركات المالية بالأسعار الجارية (مقارنة بالربع نفسه من العام السابق)

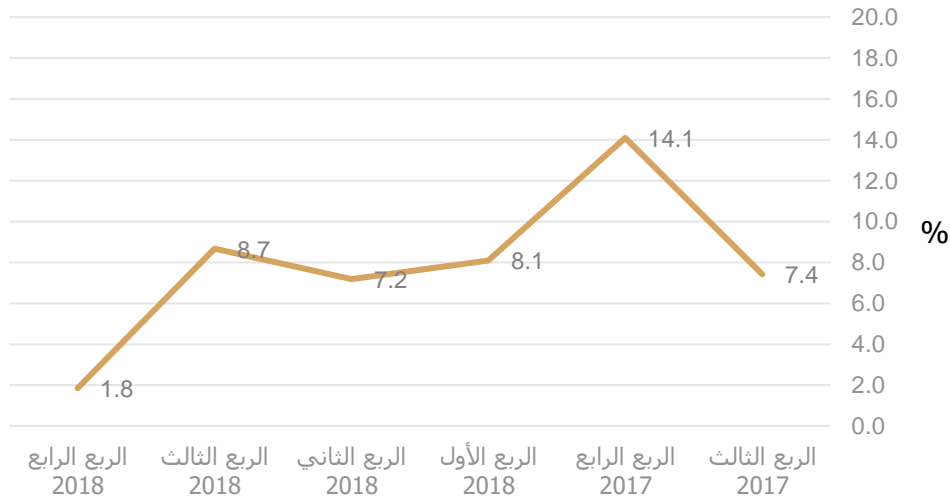


المصدر: مركز الإحصاء - أبوظبي.

قطاع الحكومة العامة

ارتفعت القيمة المضافة في قطاع الحكومة العامة من 16,219 مليون درهم في الربع الرابع من عام 2017 إلى 16,519 مليون درهم في الربع الرابع من عام 2018 وبنسبة ارتفاع بلغت 1.8%. وانخفضت مساهمة قطاع الحكومة العامة في الناتج المحلي الإجمالي من 7.5% إلى 6.8% في نفس الفترة.

الشكل 8: نسبة التغير في قطاع الحكومة العامة بالأسعار الجارية (مقارنة بالربع نفسه من العام السابق)

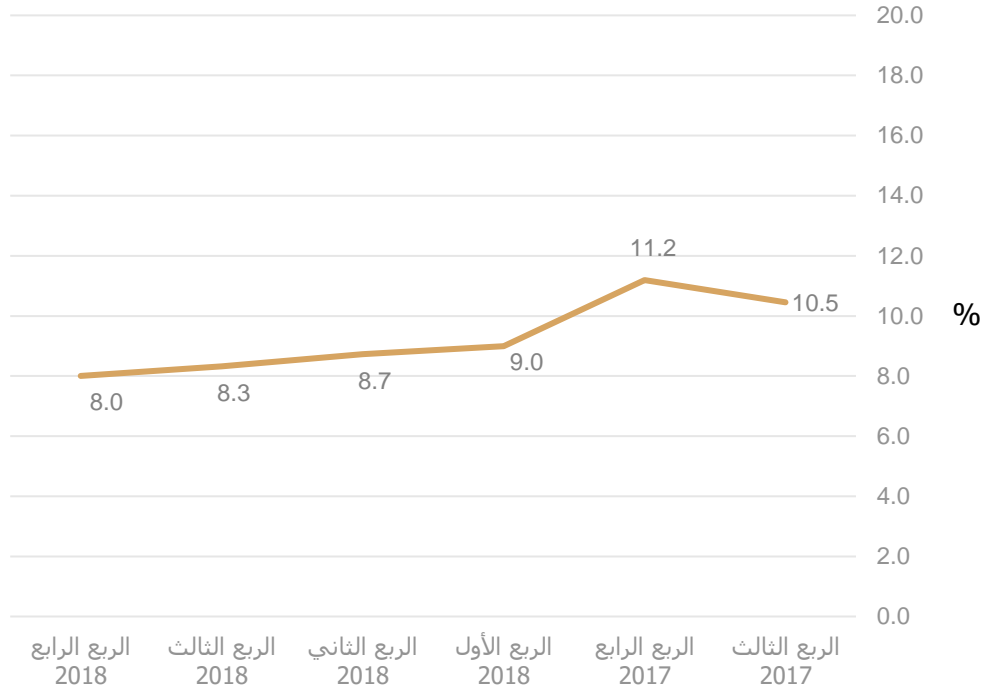


المصدر: مركز الإحصاء - أبوظبي.

قطاع الأسر المعيشية

ارتفعت القيمة المضافة في قطاع الأسر المعيشية من 1,437 مليون درهم في الربع الرابع من عام 2017 لتبلغ 1,552 مليون درهم في الربع الرابع من عام 2018 وبنسبة نمو بلغت 8.0%. وانخفض مساهمة قطاع الأسر المعيشية في الناتج المحلي الإجمالي من 0.7% إلى 0.6% خلال هذه الفترة.

الشكل 9: نسبة التغير في قطاع الأسر المعيشية بالأسعار الجارية (مقارنة بالربع نفسه من العام السابق)

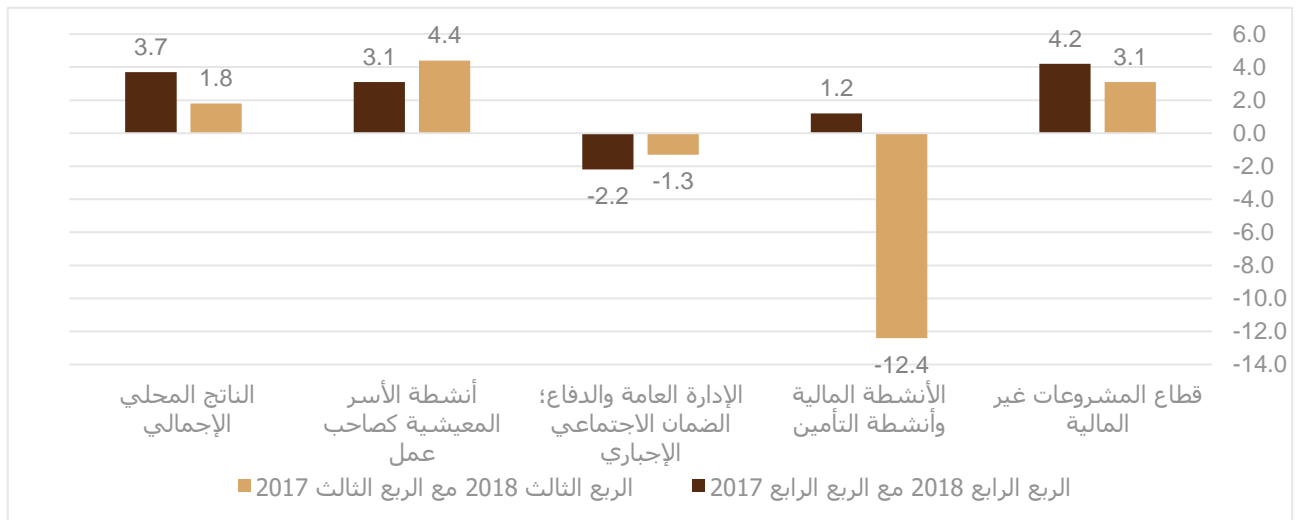


المصدر: مركز الإحصاء - أبوظبي

الناتج المحلي الإجمالي حسب القطاعات المؤسسية بالأسعار الثابتة

ارتفع الناتج المحلي الإجمالي بالأسعار الثابتة بنسبة 3.7% في الربع الرابع من عام 2018 مقارنة بالربع نفسه من عام 2017. حيث ارتفعت القيمة المضافة لقطاع الشركات المالية بنسبة 1.2% في الربع الرابع من عام 2018 مقارنة بالربع نفسه من العام السابق. كما انخفضت القيمة المضافة لقطاع الحكومة العامة بنسبة 2.2% وارتفع قطاع الأسر المعيشية بنسبة 3.1% في الربع الرابع 2018 مقارنة بالربع الرابع 2017. بينما ارتفعت القيمة المضافة لقطاع الشركات غير المالية بنسبة 4.2% في الربع الرابع من عام 2018 مقارنة بالربع نفسه من العام السابق.

الشكل 10: نسبة التغير في الناتج المحلي الإجمالي حسب القطاعات المؤسسية بأسعار عام 2007 الثابتة

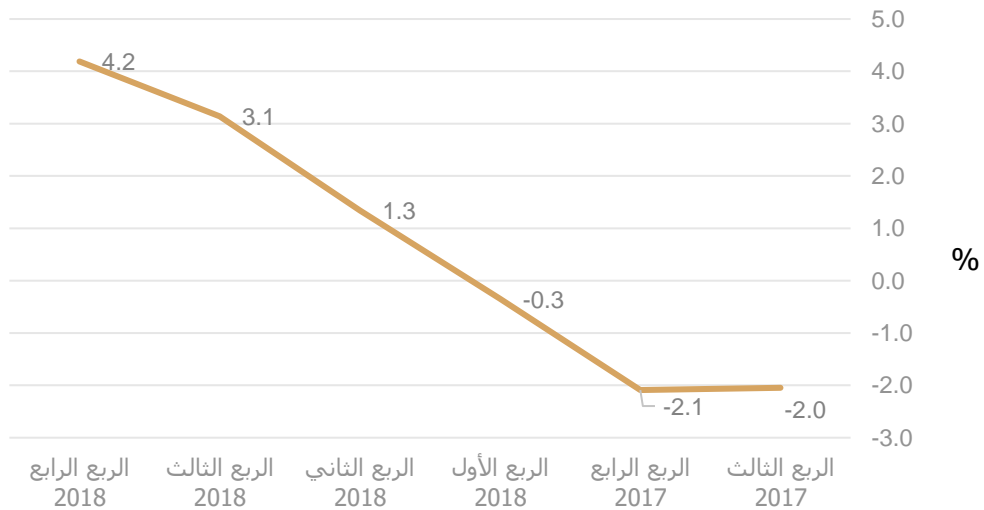


المصدر: مركز الإحصاء - أبوظبي

الشركات غير المالية

ارتفعت القيمة المضافة لقطاع الشركات غير المالية من 172,306 مليون درهم في الربع الرابع من عام 2017 لتبلغ 179,524 مليون درهم في الربع الرابع من عام 2018 وبنسبة ارتفاع 4.2%، وارتفعت مساهمة قطاع الشركات غير المالية في الناتج المحلي الإجمالي من 87.9% في الربع الرابع من عام 2017 مقارنة بـ 88.4% في الربع الرابع من عام 2018.

الشكل 11: نسبة التغير في قطاع الشركات غير المالية بأسعار عام 2007 الثابتة (مقارنة بالربع نفسه من العام السابق)

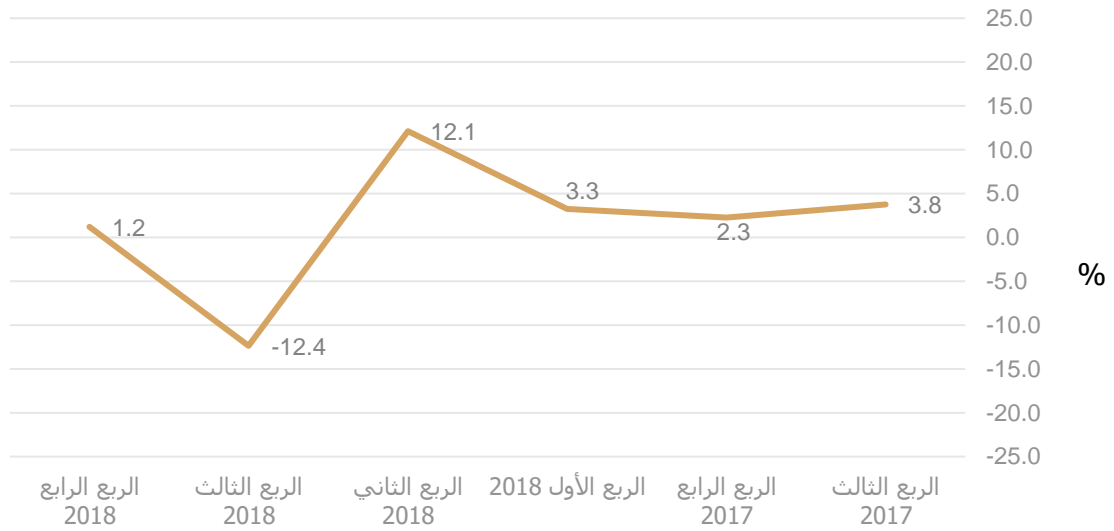


المصدر: مركز الإحصاء - أبوظبي.

قطاع الشركات المالية

ارتفع القيمة المضافة لقطاع الشركات المالية من 14,640 مليون درهم في الربع الرابع من عام 2017 لتبلغ 14,814 مليون درهم في الربع الرابع من عام 2018 وبنسبة ارتفاع 1.2%. وبلغت مساهمة قطاع الشركات المالية في الناتج المحلي الإجمالي من 7.3% في الربع الرابع من عام 2018 مقارنة بـ 7.5% في الربع الرابع من عام 2017.

الشكل 12: نسبة التغير في قطاع الشركات المالية بأسعار عام 2007 الثابتة (مقارنة بالربع نفسه من العام السابق)



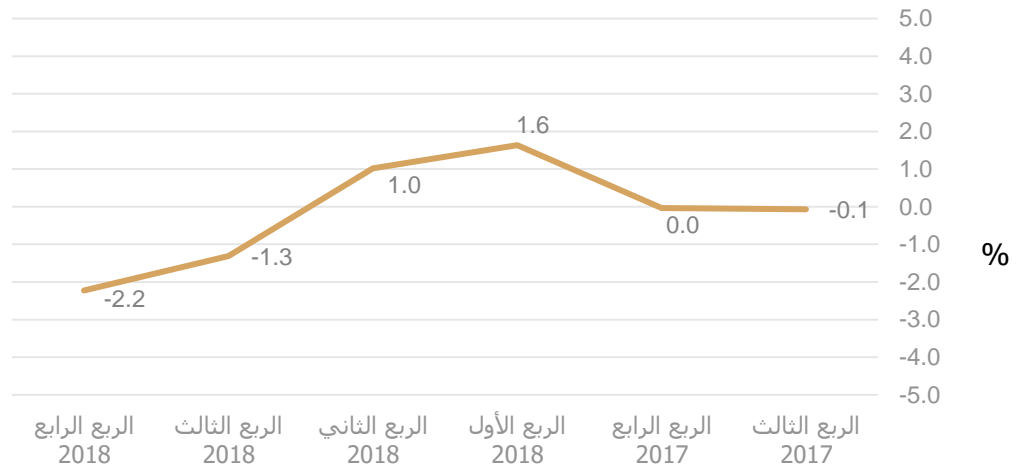
المصدر: مركز الإحصاء - أبوظبي.

الحكومة العامة

انخفضت القيمة المضافة في قطاع الحكومة العامة من 7,962 مليون درهم في الربع الرابع من عام 2017 لتبلغ 7,785 مليون درهم في الربع الرابع من عام 2018 بنسبة انخفاض 2.2%. وبلغت مساهمة قطاع الحكومة العامة 3.8% في الربع الرابع من عام 2018 مقارنة بـ 4.1% في الربع الرابع من عام 2017.

الشكل 13: نسبة التغير في قطاع الحكومة العامة بأسعار عام 2007 الثابتة (مقارنة بالربع نفسه من

العام السابق)

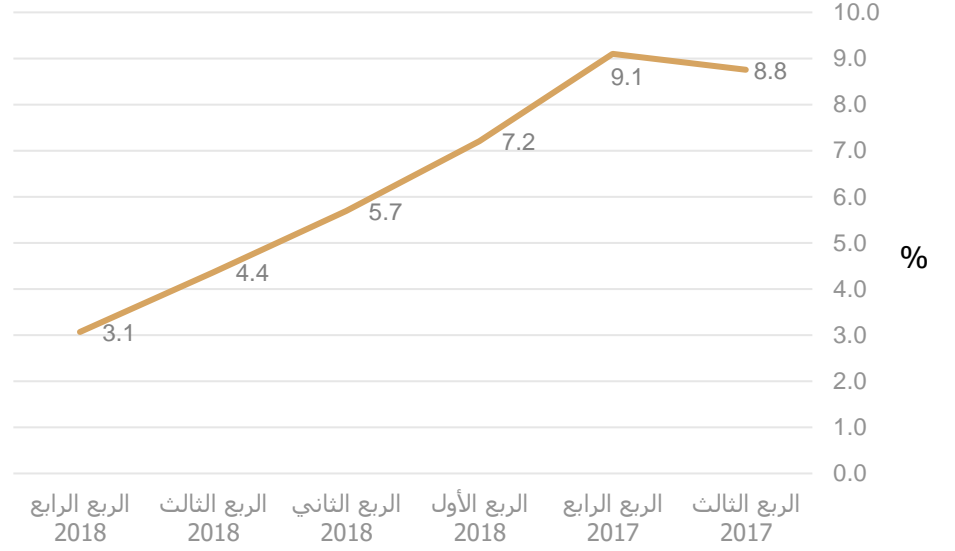


المصدر: مركز الإحصاء - أبوظبي.

قطاع الأسر المعيشية

ارتفعت القيمة المضافة في قطاع الأسر المعيشية من 1,031 مليون درهم في الربع الرابع من عام 2017 لتبلغ 1,063 مليون درهم في الربع الرابع من عام 2018 وبنسبة ارتفاع بلغت 3.1%. وحافظ قطاع الأسر المعيشية على نسبة مساهمته في الناتج المحلي الإجمالي والتي بلغت 0.7% في الربع الرابع في عامي 2017 و 2018.

الشكل 14: نسبة التغير في قطاع الأسر المعيشية بأسعار عام 2007 الثابتة (مقارنة بالربع نفسه من العام السابق)



المصدر: مركز الإحصاء - أبوظبي.

الجدول الإحصائية

جدول 1: أهم مؤشرات الناتج المحلي الإجمالي*

الربع الرابع 2018	الربع الثالث 2018	الربع الثاني 2018	الربع الأول 2018	الربع الرابع 2017	الربع الثالث 2017	الربع الثاني 2017	الربع الأول 2017	المؤشرات المعدلة موسمياً
242,904	237,547	231,665	218,918	215,196	201,523	196,833	200,070	الناتج المحلي الإجمالي بالأسعار الجارية (مليون درهم)
102,746	100,254	92,331	80,604	77,252	67,110	64,614	68,091	القيمة المضافة للأنشطة النفطية بالأسعار الجارية (مليون درهم)
42.3	42.2	39.9	36.8	35.9	33.3	32.8	34.0	نسبة مساهمة القيمة المضافة للأنشطة النفطية في الناتج المحلي الإجمالي بالأسعار الجارية (%)
140,158	137,293	139,335	138,314	137,944	134,414	132,219	131,979	القيمة المضافة للأنشطة غير النفطية بالأسعار الجارية (مليون درهم)
57.7	57.8	60.1	63.2	64.1	66.7	67.2	66.0	نسبة مساهمة القيمة المضافة للأنشطة غير النفطية بالأسعار الجارية في الناتج المحلي الإجمالي (%)
203,186	198,759	199,342	195,991	195,939	195,233	195,177	195,941	الناتج المحلي الإجمالي بأسعار عام 2007 الثابتة (مليون درهم)
101,598	98,426	96,075	94,655	93,269	93,880	94,884	96,008	القيمة المضافة للأنشطة النفطية بأسعار عام 2007 الثابتة (مليون درهم)
50.0	49.5	48.2	48.3	47.6	48.1	48.6	49.0	نسبة مساهمة القيمة المضافة للأنشطة النفطية في الناتج المحلي الإجمالي بأسعار عام 2007 الثابتة (%)
101,587	100,334	103,267	101,336	102,670	101,353	100,292	99,932	القيمة المضافة للأنشطة غير النفطية بأسعار عام 2007 الثابتة (مليون درهم)
50.0	50.5	51.8	51.7	52.4	51.9	51.4	51.0	نسبة مساهمة القيمة المضافة للأنشطة غير النفطية في الناتج المحلي الإجمالي بأسعار عام 2007 الثابتة (%)

المصدر: مركز الإحصاء - أبوظبي.

* تقديرات أولية.

جدول 2: الناتج المحلي الإجمالي النفطي وغير النفطي بالأسعار الجارية والثابتة*

القيمة بالمليون درهم

الربع الرابع 2018	الربع الثالث 2018	الربع الثاني 2018	الربع الأول 2018	الربع الرابع 2017	الربع الثالث 2017	الربع الثاني 2017	الربع الأول 2017	المؤشرات المعدلة موسمياً
102,746	100,254	92,331	80,604	77,252	67,110	64,614	68,091	القيمة المضافة للأنشطة النفطية بالأسعار الجارية
140,158	137,293	139,335	138,314	137,944	134,414	132,219	131,979	القيمة المضافة للأنشطة غير النفطية بالأسعار الجارية
242,904	237,547	231,665	218,918	215,196	201,523	196,833	200,070	الناتج المحلي الإجمالي بالأسعار الجارية
101,598	98,426	96,075	94,655	93,269	93,880	94,884	96,008	القيمة المضافة للأنشطة النفطية بأسعار عام 2007 الثابتة
101,587	100,334	103,267	101,336	102,670	101,353	100,292	99,932	القيمة المضافة للأنشطة غير النفطية بأسعار عام 2007 الثابتة
203,186	198,759	199,342	195,991	195,939	195,233	195,177	195,941	الناتج المحلي الإجمالي بأسعار عام 2007 الثابتة

المصدر: مركز الإحصاء - أبوظبي.

*تقديرات أولية.

جدول 3: نسبة التغير في الناتج المحلي الإجمالي النفطي وغير النفطي بالأسعار الجارية والثابتة*

نسبة التغير في الربع مقارنة بالربع نفسه من العام السابق

الربع الرابع 2018	الربع الثالث 2018	الربع الثاني 2018	الربع الأول 2018	الربع الرابع 2017	المؤشرات المعدلة موسمياً
33.0	49.4	42.9	18.4	8.2	القيمة المضافة للأنشطة النفطية بالأسعار الجارية
1.6	2.1	5.4	4.8	4.6	القيمة المضافة للأنشطة غير النفطية بالأسعار الجارية
12.9	17.9	17.7	9.4	5.9	الناتج المحلي الإجمالي بالأسعار الجارية
8.9	4.8	1.3	1.4-	5.5-	القيمة المضافة للأنشطة النفطية بالأسعار الثابتة لعام 2007
1.1-	1.0-	3.0	1.4	2.2	القيمة المضافة للأنشطة غير النفطية بالأسعار الثابتة لعام 2007
3.7	1.8	2.1	0.0	1.6-	الناتج المحلي الإجمالي بأسعار 2007 الثابتة

المصدر: مركز الإحصاء - أبوظبي.

*تقديرات أولية.

جدول 4: نسبة التغير في الناتج المحلي الإجمالي النفطي وغير النفطي بالأسعار الجارية والثابتة*

نسبة التغير في الربع مقارنة مع الربع السابق

المؤشرات المعدلة موسمياً	الربع الرابع 2017	الربع الأول 2018	الربع الثاني 2018	الربع الثالث 2018	الربع الرابع 2018
القيمة المضافة للأنشطة النفطية بالأسعار الجارية	15.1	4.3	14.5	8.6	2.5
القيمة المضافة للأنشطة غير النفطية بالأسعار الجارية	2.6	0.3	0.7	1.5-	2.1
الناتج المحلي الإجمالي بالأسعار الجارية	6.8	1.7	5.8	2.5	2.3
القيمة المضافة للأنشطة النفطية بالأسعار الثابتة لعام 2007	0.7-	1.5	1.5	2.4	3.2
القيمة المضافة للأنشطة غير النفطية بالأسعار الثابتة لعام 2007	1.3	1.3-	1.9	2.8-	1.2
الناتج المحلي الإجمالي بأسعار 2007 الثابتة	0.4	0.0	1.7	0.3-	2.2

المصدر: مركز الإحصاء - أبوظبي.

*تقديرات أولية.

جدول 5: الناتج المحلي الإجمالي حسب القطاعات المؤسسية بالأسعار الجارية*

القيمة بالمليون درهم

القطاع المعدل موسمياً	الربع الأول 2017	الربع الثاني 2017	الربع الثالث 2017	الربع الرابع 2017	الربع الأول 2018	الربع الثاني 2018	الربع الثالث 2018	الربع الرابع 2018
الشركات غير المالية	165,281	161,941	166,295	178,628	202,285	193,022	204,213	204,213
الشركات المالية	18,544	18,406	18,684	18,912	17,288	20,952	20,620	20,620
الحكومة العامة	14,896	15,108	15,136	16,219	16,448	16,193	16,519	16,519
الأسر المعيشية	1,349	1,378	1,408	1,437	1,525	1,498	1,552	1,552
الناتج المحلي الإجمالي	200,070	196,833	201,523	215,196	237,547	231,665	242,904	242,904

المصدر: مركز الإحصاء - أبوظبي.

*تقديرات أولية.

جدول 6: الناتج المحلي الإجمالي حسب القطاعات المؤسسية بأسعار عام 2007 الثابتة*

القيمة بالمليون درهم

القطاع المعدلة موسمياً	الربع الأول 2017	الربع الثاني 2017	الربع الثالث 2017	الربع الرابع 2017	الربع الأول 2018	الربع الثاني 2018	الربع الثالث 2018	الربع الرابع 2018
الشركات غير المالية	173,324	172,281	171,655	172,306	172,722	174,595	177,049	179,524
الشركات المالية	14,012	14,162	14,614	14,640	14,470	15,878	12,807	14,814
الحكومة العامة	7,631	7,739	7,951	7,962	7,756	7,818	7,846	7,785
الأسر المعيشية	973	995	1,013	1,031	1,043	1,051	1,057	1,063
الناتج المحلي الإجمالي	195,941	195,177	195,233	195,939	195,991	199,342	198,759	203,186

المصدر: مركز الإحصاء - أبوظبي.
* تقديرات أولية.

جدول 7: نسبة التغير في الناتج المحلي الإجمالي حسب القطاعات المؤسسية بالأسعار الجارية*

نسبة التغير في الربع مقارنة بالربع نفسه من العام السابق

القطاع المعدلة موسمياً	الربع الرابع 2017	الربع الأول 2018	الربع الثاني 2018	الربع الثالث 2018	الربع الرابع 2018
الشركات غير المالية	5.9	10.3	19.2	21.6	14.3
الشركات المالية	1.3-	2.8	13.8	7.5-	9.0
الحكومة العامة	14.1	8.1	7.2	8.7	1.8
الأسر المعيشية	11.2	9.0	8.7	8.3	8.0
الناتج المحلي الإجمالي	5.9	9.4	17.7	17.9	12.9

المصدر: مركز الإحصاء - أبوظبي.
* تقديرات أولية.

جدول 8: نسبة التغير في الناتج المحلي الإجمالي حسب القطاعات المؤسسية بالأسعار الجارية*

نسبة التغير في الربع مقارنة مع الربع السابق

القطاع المعدلة موسمياً	الربع الرابع 2017	الربع الأول 2018	الربع الثاني 2018	الربع الثالث 2018	الربع الرابع 2018
الشركات غير المالية	7.4	2.0	5.9	4.8	1.0
الشركات المالية	1.2	0.8	9.9	17.5-	19.3
الحكومة العامة	7.2	0.7-	0.6	1.6	0.4
الأسر المعيشية	2.1	2.3	1.9	1.8	1.8
الناتج المحلي الإجمالي	6.8	1.7	5.8	2.5	2.3

المصدر: مركز الإحصاء - أبوظبي.
* تقديرات أولية.

جدول 9: نسبة المساهمة في الناتج المحلي الإجمالي حسب القطاعات المؤسسية بالأسعار الجارية*

(%)

القطاع المعدلة موسمياً	الربع الأول 2017	الربع الثاني 2017	الربع الثالث 2017	الربع الرابع 2017	الربع الأول 2018	الربع الثاني 2018	الربع الثالث 2018	الربع الرابع 2018
الشركات غير المالية	82.6	82.3	82.5	83.0	83.3	83.3	85.2	84.1
الشركات المالية	9.3	9.4	9.3	8.8	8.7	9.0	7.3	8.5
الحكومة العامة	7.4	7.7	7.5	7.5	7.4	7.0	6.9	6.8
الأسر المعيشية	0.7	0.7	0.7	0.7	0.7	0.6	0.6	0.6
الناتج المحلي الإجمالي	100	100	100	100	100	100	100	100

المصدر: مركز الإحصاء - أبوظبي.

* تقديرات أولية.

ملاحظة: الأرقام المبينة قد لا تساوي المجموع بسبب التقريب

جدول 10: نسبة التغير في الناتج المحلي الإجمالي حسب القطاعات المؤسسية بأسعار عام 2007

*** الثابتة**

نسبة التغير في الربع مقارنة بالربع نفسه من العام السابق

القطاع المعدلة موسمياً	الربع الرابع 2017	الربع الأول 2018	الربع الثاني 2018	الربع الثالث 2018	الربع الرابع 2018
الشركات غير المالية	2.1-	0.3-	1.3	3.1	4.2
الشركات المالية	2.3	3.3	12.1	12.4-	1.2
الحكومة العامة	0.0	1.6	1.0	1.3-	2.2-
الأسر المعيشية	9.1	7.2	5.7	4.4	3.1
الناتج المحلي الإجمالي	1.6-	0.0	2.1	1.8	3.7

المصدر: مركز الإحصاء - أبوظبي.

* تقديرات أولية.

**جدول 11: نسبة التغير في الناتج المحلي الإجمالي حسب القطاعات المؤسسية بأسعار عام 2007
الثابتة ***

نسبة التغير في الربع مقارنة مع الربع السابق

القطاع المعدلة موسمياً	الربع الرابع 2017	الربع الأول 2018	الربع الثاني 2018	الربع الثالث 2018	الربع الرابع 2018
الشركات غير المالية	0.4	0.2	1.1	1.4	1.4
الشركات المالية	0.2	1.2-	9.7	19.3-	15.7
الحكومة العامة	0.1	2.6-	0.8	0.4	0.8-
الأسر المعيشية	1.8	1.2	0.8	0.6	0.6
الناتج المحلي الإجمالي	0.4	0.0	1.7	0.3-	2.2

المصدر: مركز الإحصاء - أبوظبي.

*تقديرات أولية.

**جدول 12: نسبة المساهمة في الناتج المحلي الإجمالي حسب القطاعات المؤسسية بأسعار عام 2007
الثابتة ***

(%)

القطاع المعدلة موسمياً	الربع الأول 2017	الربع الثاني 2017	الربع الثالث 2017	الربع الرابع 2017	الربع الأول 2018	الربع الثاني 2018	الربع الثالث 2018	الربع الرابع 2018
الشركات غير المالية	88.5	88.3	87.9	87.9	88.1	87.6	89.1	88.4
الشركات المالية	7.2	7.3	7.5	7.5	7.4	8.0	6.4	7.3
الحكومة العامة	3.9	4.0	4.1	4.1	4.0	3.9	3.9	3.8
الأسر المعيشية	0.5	0.5	0.5	0.5	0.5	0.5	0.5	0.5
الناتج المحلي الإجمالي	100	100	100	100	100	100	100	100

المصدر: مركز الإحصاء - أبوظبي.

* تقديرات أولية.

ملاحظة: الأرقام المبينة قد لا تساوي المجموع بسبب التقريب

الملاحظات التوضيحية

إطار العمل

تمّ تجميع الإحصاءات في هذا الإصدار وفقاً لنظام الحسابات القومية لعام 1993.

النطاق الجغرافي

تغطي التقديرات الإحصائية الأنشطة الاقتصادية كافة للوحدات الإنتاجية العاملة في إمارة أبوظبي، مستبعداً منها نشاط الوحدات التي لا تتخذ إمارة أبوظبي مقراً لها. ومن الجدير بالذكر أن العديد من الوحدات العاملة في الدولة، سواء كانت تتخذ من إمارة أبوظبي مقراً لها أم لا، لها فروع كثيرة في مختلف الإمارات ما يسبّب صعوبة عند جمع المعلومات التي تتعلق بإمارة أبوظبي فقط ولا سيّما عندما يقع المركز الرئيسي خارج إمارة أبوظبي. ويعمل مركز الإحصاء - أبوظبي على تنفيذ استراتيجيات جديدة لجمع المعلومات من شأنها أن تقلل من تأثير هذه المشكلة في الحسابات القومية.

مصادر البيانات

تعدّ المسوح الاقتصادية ربع السنوية التي يجريها مركز الإحصاء - أبوظبي المصدر الرئيسي للبيانات، بالإضافة إلى ذلك أستخدمت العديد من مصادر البيانات الأخرى وذلك للوصول إلى أفضل التقديرات الإحصائية، على سبيل المثال وليس الحصر بيانات مالية الحكومة، البيانات الإدارية من الجهات الحكومية وغير الحكومية، وبيانات المراكز والهيئات الدولية الإحصائية الأخرى.

منهجية الأسعار الثابتة

تمّ احتساب الناتج المحلي الإجمالي بالأسعار الثابتة لإزالة تأثير الأسعار وحساب النمو الحقيقي باستخدام منهجيتين: مخفضات الأسعار والطريقة الاستقرائية.

تتطلب منهجية مخفض الأسعار عملية قسمة سلسلة الأسعار الجارية على سلسلة مخفض السعر ما ينتج منه سلسلة الأسعار الثابتة.

أما منهجية الاستقرائية فتتطلب وجود سلسلة للأسعار الجارية وسلسلة بيانات الحجم للنشاط المعني واستخدام معدلات النمو التي تطرأ على الحجم على سلسلة الأسعار الجارية في سنة الأساس لإنتاج سلسلة من الأسعار الثابتة.

التقييم

يتم اشتقاق سلسلة القيمة المضافة على أساس أسعار المنتجين. وهذا يعني استبعاد ضريبة القيمة المضافة وإضافة الإعانات على المنتجات.

سنة الأساس 2007

تمّ عمل مقارنة معيارية للتقديرات الربعية للناتج المحلي الإجمالي مع التقديرات السنوية، وقد كانت النتيجة تساوي مجموع الأرباع الأربعة لتقديرات الناتج المحلي الإجمالي ربع السنوي مع سلسلة التقديرات السنوية. ويعدّ عام 2007 هو سنة الأساس لتقديرات سلسلة الأسعار الثابتة التي استخدمت لحساب سلسلة الناتج المحلي الربعي.

تحديث إطار المسح

تستند المسوح الاقتصادية التي ينفذها مركز الإحصاء - أبوظبي إلى إطار شامل للمنشآت العاملة في إمارة أبوظبي، وذلك لاستخدامه في عملية اختيار العيّنة لأغراض إجراء تلك المسوح. وقد أجرى مركز الإحصاء - أبوظبي في عام 2010 مشروعاً

واسع النطاق يهدف إلى تحديث الأطر وعند الانتهاء منه تمّ استخدامه في سحب العيّّنات للمسوح الاقتصادية السنوية لعام 2009. يتم تحديث الإطار بشكل ربع سنوي من خلال البيانات الإدارية التي يتم جمعها من الجهات الحكومية في أبوظبي.

وتعد عيّنة المسوح الاقتصادية الربعية عيّنة عمدية (قصدية) حيث تتضمن المنشآت الرئيسية في كل نشاط من المسح الاقتصادي السنوي لعام 2014 و2015.

سياسة المراجعة

إن الممارسات المعتادة في الإنتاج والتحسين المستمر في جودة الإحصاءات الرسمية هي جعل التنقيحات بمرور الوقت كأدلة مهمة جديدة متاحة للمراكز الإحصائية الرسمية.

يتم إصدار التقديرات الربعية للناتج المحلي الإجمالي وفقاً للتالي: يتم إصدار التقديرات "الأولية" استناداً إلى بيانات غير مكتملة من المصدر أو خاضعة لمزيد من المراجعة من قبل المصدر، قرب نهاية الشهر الرابع بعد نهاية كل ربع. حيث لا يتم تضمين أي تحديثات إضافية في الناتج المحلي الإجمالي ربع السنوي حتى تتم عملية مطابقته بالناتج المحلي الإجمالي السنوي (التقديرات الأولية والبيانات النهائية).

يتم تحديث التقديرات الأولية للناتج المحلي الإجمالي الربعي للسنتين السابقتين كجزء من عملية مطابقة البيانات مع تقديرات الناتج المحلي الإجمالي السنوية في مارس من كل عام. ويشمل ذلك التنقيحات كنتيجة للمطابقة مع البيانات السنوية، بالإضافة إلى تضمين بيانات جديدة مهمة قد تصبح متاحة. يتم أيضاً مراجعة تقديرات إجمالي الناتج المحلي الربعي للسنتين التقويميتين السابقتين خلال شهر ديسمبر من كل عام كجزء من عملية مطابقة البيانات مع الناتج المحلي الإجمالي السنوي. يتم إصدار تقديرات الناتج المحلي الإجمالي السنوي للسنة التقويمية السابقة في نهاية شهر أكتوبر نتيجة لتوافر بيانات أكثر تفصيلاً وأكثر شمولاً تعتمد على المصادر الأولية.

يتم عمل مزيد من التنقيحات للتقديرات الربعية للناتج المحلي الإجمالي بشكل دوري لمواءمة التقديرات الربعية مع التقديرات السنوية للناتج المحلي الإجمالي. هذه المراجعات ضرورية لإدخال تغييرات خاصة بالتعاريف والتصانيف أو إدخال منهجيات جديدة ومحسّنة.

التعديلات الموسمية

تسمح التعديلات الموسمية للناتج المحلي الإجمالي بعملية تقييم الظروف الاقتصادية الحالية بشكل وقتي وتحديد نقاط التحول في الاقتصاد. تم في هذا الإصدار تعديل البيانات التي تتأثر بالعوامل الموسمية لإزالة تأثيرات هذه العوامل. حيث أن جميع التقديرات معدلة موسمياً في هذا الإصدار.

تتكون العوامل الموسمية من الأحداث التي تكون مستقرة إلى حد معقول فيما يتعلق بالتوقيت والاتجاه والحجم. هذه التغييرات المنتظمة والتي يمكن التنبؤ بها تتكرر في كل سنة تقويمية في سلسلة زمنية. على سبيل المثال بسبب الظروف الطبيعية مثل التغييرات الموسمية، تتسبب درجات الحرارة المرتفعة خلال الصيف زيادة في استخدام الهواء المبرد الذي يؤدي بدوره إلى ارتفاع استهلاك الكهرباء والإنتاج مقارنة بالأشهر الباردة من السنة.

الإصدار المقبل

يتم نشر بيانات الناتج المحلي الإجمالي الربعي لإمارة أبوظبي خلال ثلاثة أشهر بعد نهاية الفترة المرجعية.

معجم المصطلحات والاختصارات

درهم: عملة دولة الإمارات العربية المتحدة (درهم إماراتي).

الناتج المحلي الإجمالي (GDP): يشير إلى القيمة السوقية لجميع السلع والخدمات النهائية المنتجة في بلد ما في فترة معيّنة، وهو عبارة عن مجموع القيم المضافة للأنشطة الاقتصادية.

الأسعار الثابتة: تشير إلى النمو الحقيقي للسلسلة الزمنية التي تم الحصول عليها، وذلك عن طريق إزالة أثر تغيّرات الأسعار مع الوقت من قيم تدفقات السلع والخدمات أو مخزوناتهما.

الأسعار الجارية: تشير إلى سلسلة يجرى تحديد قيمتها بالأسعار الحالية المرافقة للقيام بالنشاط.

الناتج المحلي الإجمالي بطريقة الإنتاج: الإنتاج مطروحاً منه الاستهلاك الوسيط.

الأنشطة النفطية: تشمل نشاط الصناعات الاستخراجية التعدين والمحاجر (بما في ذلك النفط الخام والغاز الطبيعي) فقط، وهي لا تشمل الأنشطة ذات الصلة مثل التكسير والبتروكيماويات والتوزيع أو النقل.

الأنشطة غير النفطية: جميع الأنشطة الاقتصادية باستثناء نشاط الصناعات الاستخراجية الذي يشمل التعدين والمحاجر (بما في ذلك النفط الخام والغاز الطبيعي).

قطاع الشركات غير المالية: يشمل المنشآت التي ينصبّ نشاطها الرئيسي على إنتاج السلع السوقية أو الخدمات غير المالية.

قطاع الشركات المالية: يشمل المنشآت التي ينصبّ نشاطها الرئيسي في الوساطة المالية والتأمين.

قطاع الحكومة العامة: يشمل هذا القطاع المنشآت التي تعمل في الأنشطة الحكومية، وتشغل من قبل الحكومة المركزية وتشمل أيضاً الضمان الاجتماعي الإجباري.

قطاع الأسر المعيشية: تشمل مستخدمين محليين مثل الطباخين والنوادل والخدم والحراس والسائقين والمربيات وغيرهم.

التقديرات الأولية: هي تقديرات تمّ حسابها باستخدام مصادر البيانات الثانوية فقط، لذا نودّ الإشارة لمستخدمي هذه البيانات إلى أن هذه التقديرات الأولية سوف تنقح مرة أخرى بعد توافر البيانات من مصادرها الأولية للفترة الزمنية المعيّنة.

القيمة المضافة: هي قيمة الإنتاج مطروحاً منها قيمة الاستهلاك الوسيط، وهي قياس لمدى مساهمة المُنتج الفردي أو الصناعة أو النشاط في الناتج المحلي الإجمالي.

نسبة التغيّر: نسبة التغيّر السنوية أو نسبة التغيّر مقارنة بالربع السابق.

نسبة المساهمة: الأهميّة النسبية للقطاع في الناتج المحلي الإجمالي مقارنة بالقطاعات الأخرى.

للمزيد من المعلومات

للمزيد من المعلومات حول الناتج المحلي الإجمالي والإحصاءات الرسمية الأخرى وغيرها من الإصدارات الرسمية لإمارة أبوظبي، الرجاء زيارة الموقع الإلكتروني الرسمي لمركز الإحصاء - أبوظبي على الرابط الإلكتروني: <http://www.scad.ae>

المسؤولية

على الرغم من أن مركز الإحصاء - أبوظبي يبذل كل الجهد والعناية في إعداد الإحصاءات الرسمية، فإن المركز لا يعطي أي ضمانات بأن المعلومات أو البيانات أو الإحصاءات التي يقدمها خالية من الأخطاء. ولا يعدّ المركز مسؤولاً عن أي خسائر أو أضرار تلحق بالمستخدمين جرّاء الاستخدام المباشر أو غير المباشر للإحصاءات المقدّمة على الموقع بحسن نية من قبل مركز الإحصاء - أبوظبي. وعليه فإن المستخدمين هم المسؤولون عن تحديد وقت استخدامهم لهذه الإحصاءات وكيفيته لأي أغراض بعينها.