

مركز الإحصاء
STATISTICS CENTRE



منهجية مسح دخل وإنفاق الأسرة 2024

قائمة المحتويات

4.....	1. لمحة عامة	4
4.....	1.1 مقدمة	4
4.....	1.2 الأهمية	4
4.....	1.3 الأهداف	4
5.....	1.4 استخدامات المسح	5
5.....	2. معلومات المسح	5
5.....	2.1 التغطية الجغرافية	5
5.....	2.2 المجتمع الإحصائي	5
6.....	2.3 الوحدة الإحصائية	6
6.....	2.4 التصنيف الإحصائية المستخدمة	6
7.....	2.5 دورية الإصدار	7
7.....	2.6 الوقتية	7
7.....	2.7 الإسناد الزمني لبيانات المسح	7
7.....	2.8 وحدات القياس	7
7.....	2.9 الموامة مع المعايير الدولية	7
8.....	2.10 مصادر البيانات	8
8.....	2.10.1 البيانات الإدارية	8
8.....	2.10.2 بيانات المسح الميداني	8
8.....	2.11 متغيرات المسح	8
9.....	2.12 استمارات المسح	9
10.....	2.13 المتطلبات الفنية للمسح	10
11.....	3. عينة المسح	11
11.....	3.1 إطار المعاينة	11
11.....	3.2 وحدة المعاينة	11
11.....	3.3 تصميم العينة	11
11.....	3.3.1 تصميم العينة	11
11.....	3.3.2 الطبقية	11
11.....	3.4 حجم العينة	11
12.....	3.4.1 توزيع العينة على أشهر السنة	12
12.....	3.5 سحب العينة	12
12.....	3.6 أوزان المعاينة	12
12.....	3.6.1 أوزان العينة	12
14.....	3.7 التقديرات الاحصائية	14
14.....	3.8 أسلوب المعاينة في معسكرات العمال	14
14.....	4. جمع البيانات	14
15.....	4.1 طرق جمع البيانات	15
15.....	4.1.1 المرحلة الأولى: استخدام البيانات الإدارية	15
15.....	4.1.2 المرحلة الثانية: الزيارات الميدانية	15
16.....	4.2 دورية جمع البيانات	16
16.....	4.3 استيفاء بيانات المسح	16
16.....	4.3.1 استيفاء بيانات الأسر	16
17.....	4.3.2 استيفاء بيانات معسكرات العمال	17
17.....	4.4 اجراءات اغلاق عينة الأسر الشهرية	17
18.....	4.5 المنهجية المستخدمة في استبدال الأسرة	18
19.....	4.6 قواعد ارشادية (خلال جمع البيانات)	19
20.....	4.7 قواعد حالة الردود	20
21.....	4.8 عملية تدفق البيانات	21
22.....	5. معالجة البيانات	22
22.....	5.1 التحقق من البيانات وتدقيقها	22

22	التحقق من صحة البيانات	5.1.1
22	تدقيق البيانات	5.1.2
22	أنواع التدقيق	5.1.2.1
22	ألية تدقيق البيانات	5.1.2.2
23	مراحل التدقيق	5.1.2.3
23	معالجة البيانات المفقودة والمتطرفة	5.2
24	طرق حساب المؤشرات	5.3
25	مخرجات المسح	.6
26	الجودة الإحصائية للمسح	.7
26	التعديلات على المنهجية	7.1
26	السلسلة الزمنية للبيانات	7.2
26	دقة البيانات ومصادر الأخطاء المحتملة	7.3
26	النشر والإتاحة (إمكانية الوصول إلى البيانات)	7.4
26	سياسة التنقيح والمراجعة	7.5
26	محددات البيانات	7.6
26	البيئة المؤسسية	.8
27	المصطلحات المستخدمة	.9
30	المراجع	.10

1. لمحة عامة

1.1 مقدمة

ضمن إطار العمل على توفير قواعد بيانات اجتماعية واقتصادية تعكس إنفاق الأسرة واستهلاكها ودخلها، تقوم معظم دول العالم بتنفيذ مسح دخل وإنفاق الأسرة، أو ما كان يُعرف سابقاً بمسح ميزانية الأسرة، حيث يوفر هذا المسح قاعدة بيانات مهمة وشاملة تتعلق بالنفقات والدخل. كما أنه مرتبط بمختلف المتغيرات الاجتماعية والديموغرافية، مثل مستوى التعليم، وحالة النشاط الاقتصادي، والتوزيع الجغرافي، والنوع، وما إلى ذلك.

يتسم تنفيذ هذا النوع من المسوح بالصعوبة والتعقيد، حيث يتعامل مع بيانات الإنفاق والاستهلاك والدخل، ويتضمن إجراء مقابلات مع الأسر في العينة، لجمع معلومات عن هذه المتغيرات التي تتميز بالحساسية، كما أن متغيرات الإنفاق والدخل والاستهلاك عرضة للتأثر بالموسمية، وهذا الأمر يتطلب متابعة النفقات والإيرادات على مدار العام للإحاطة بجميع الظروف الموسمية؛ وهي مهمة تتطلب متابعة مستمرة للعمليات الميدانية لمدة عام كامل وهذه العملية تتضمن جهد ووقت وتكاليف عالية.

نظراً للمتغيرات المستمرة في أنماط الإنفاق والاستهلاك والدخل، يتم إجراء هذا المسح بشكل دوري ومنظم، وتميل معظم الدول إلى إجرائه كل خمس سنوات، وفي بعض الأحيان يكون هناك حاجة لإجراء المسح في فترة أقل من خمس سنوات، بسبب التغيرات السريعة في التركيبة السكانية الناتجة عن الأحداث المفاجئة مثل الحروب، أو الهجرات أو الكوارث، كلها تؤثر على طبيعة نمط الإنفاق واستهلاك ودخل السكان.

تم إجراء مسح دخل وإنفاق الأسرة بانتظام من قبل حكومة أبو ظبي منذ أوائل الثمانينيات، وكان آخر مسح تم تنفيذه في عام 2019، سبقه مسح 2014/2013، ومسح في عام 2008/2007، ومسح في عام 1997/1996، ومسح آخر تم تنفيذه عام 1981 على مستوى أسر موظفي الحكومة المحلية فقط، وغطت هذه المسوحات جميع مناطق إمارة أبو ظبي.

1.2 الأهمية

تكمّن أهمية المسح في الحاجة للبيانات اللازمة لبناء الأوزان الترجيحية لتجميع مؤشر أسعار المستهلك (CPI) وإعداد الناتج المحلي الإجمالي (GDP) حسب مكونات الإنفاق، وكما أنها ذات أهمية في تقييم مستوى وهيكل واتجاهات الرفاه للأسر المعيشية والأفراد، من حيث توزيع الدخل والإنفاق، وبالتالي فهي تساهم في صياغة وتطوير السياسات الاجتماعية والاقتصادية.

1.3 الأهداف

تتمثل أهداف مسح دخل وإنفاق الأسرة فيما يلي:

- توفير بيانات خاصة عن دخل وإنفاق واستهلاك الأسر والأفراد في إمارة أبو ظبي لاستخدامها في بناء المؤشرات الاقتصادية المختلفة.
- توفير البيانات اللازمة لبناء سلة السلع الخاصة بالرقم القياسي لأسعار المستهلك وحساب أهميتها النسبية (الأوزان) لمؤشر أسعار المستهلك. يتم الاعتماد على بيانات هذا المسح في تحديث سنة الأساس لمؤشر أسعار المستهلك كأحد أهم مؤشرات الأسعار.
- حساب متوسط الإنفاق والدخل السنوي للأسر والأفراد وربط هذه المتوسطات بمتغيرات اجتماعية وديموغرافية وجغرافية مختلفة مثل حالة العمل والحالة التعليمية والنوع والمنطقة وما شابه ذلك.
- توفير بيانات لحساب مؤشرات الفقر المختلفة مثل خطوط عتبات الفقر والمعدلات والفجوات، بالإضافة إلى تمكين تحديد جيوب الفقر وتوفير البيانات اللازمة لتقييم مستوى وهيكل واتجاهات رفاهية الأسر والأفراد.

- توفير بيانات عن الأرقام الخاصة بإعداد التوازن الغذائي المتعلقة باستهلاك الفرد من السلع الحرارية.
- التعرف على توزيع السكان حسب مستويات الدخل والإنفاق المختلفة، واستخدام بيانات الإنفاق في تحديد أنماط إنفاق السكان واتجاهات الإنفاق الاستهلاكي لدى السكان حسب خصائص مختلفة مثل الجنسية والمستوى التعليمي، العمل، إلخ.
- تقدير حجم الطلب الحالي على السلع والخدمات والمساعدة على التنبؤ باحتياجات السكان المستقبلية من السلع والخدمات.
- حساب مرونة الإنفاق (الطلب) على مختلف بنود الإنفاق.
- توفير البيانات المتعلقة بالإنفاق النهائي الخاص للقطاع الأسري.
- بناء حسابات قطاع الأسر كأحد القطاعات المؤسسية المهمة لبناء الحسابات القومية.
- توفير البيانات اللازمة لبناء جداول العرض والاستخدام، بالإضافة إلى تقدير القطاع غير المنظم لدعم تقديرات الحسابات القومية.
- إصدار إحصاءات الدخل والإنفاق للأسر بشكل يعزز قابليتها للمقارنة على المستوى المحلي والإقليمي والدولي، ووفقاً للمفاهيم والتعاريف والتصنيفات المعتمدة دولياً.

1.4 استخدامات المسح

يتم تصنيف استخدام بيانات المسح إلى فئتين:

- **الاستخدام الداخلي:** ويتضمن ذلك توفير قاعدة بيانات لأغراض إنشاء مؤشرات مهمة يقوم المركز بإنتاجها، كمؤشرات الأرقام القياسية لأسعار المستهلك، ومؤشرات الحسابات القومية المختلفة، بالإضافة إلى مجموعة من مقاييس أخرى تتعلق بالرفاه والفقير والمستوى المعيشي وتكاليف المعيشة، ويوفر المسح تحديثات لسلة المستهلك وأوزان مؤشر أسعار المستهلك (CPI) اللازمة لاستخراج معدلات التضخم بسعر أساس حديث، كما يوفر بيانات لتحسين تقديرات الحسابات الوطنية بالإضافة إلى إنتاج العديد من المؤشرات الأخرى.
- **الاستخدام الخارجي:** ويتضمن ذلك استخدام قاعدة بيانات المسح للاستدلال على بعض المؤشرات المرتبطة بصنع القرار الاجتماعي والاقتصادي من قبل الجهات والمؤسسات الحكومية، بالإضافة إلى إعداد دراسات مختلفة من قبل مراكز البحوث وطلاب الجامعات وغيرهم من المستخدمين.

2. معلومات المسح

2.1 التغطية الجغرافية

تغطي بيانات المسح، الأسر المقيمة إقامة معنادة ومعسكرات العمال في جميع مناطق إمارة أبو ظبي (أبو ظبي، العين والظفرة).

2.2 المجتمع الإحصائي

المجتمع المستهدف: هو المجتمع الإحصائي الذي يجب توفير تقديرات عنه. يستهدف هذا المسح الأسر والأفراد المقيمين إقامة دائمة في إمارة أبو ظبي. وفيما يلي الأسر وترتيبات المعيشة المستهدفة:

- الأسر الإماراتية
- الأسر غير الإماراتية
- الأسر الجماعية

- معسكرات العمال (وحدات سكن العمال): تتضمن خصائصهم وإنفاقهم ودخلهم داخل المعسكرات التي يقيمون فيها.
 - تم استبعاد الفئات التالية من السكان المستهدفين في مسح دخل وإنفاق الأسرة لعام 2024:
 - الشيوخ وكبار الشخصيات
 - البعثات الدبلوماسية
 - المقيمون إقامة معتادة في المؤسسات التالية (المستشفيات، نزلاء الفنادق، سكن الطلاب)
 - أصحاب الإقامة غير الاعتيادية
- يتم جمع بيانات الدخل والإنفاق والخصائص، لسكن الطلاب ومعسكرات الجيش والمستشفيات والمقيمين في الفنادق، ضمن بيانات أسرهم الخاصة خلال فترة المسح.

2.3 الوحدة الإحصائية

- الوحدة الإحصائية (وحدة المسح) هي التي يتم جمع البيانات عنها، والتي يتم اختيارها في العينة، ان اهم ما يميز مسح دخل وإنفاق الأسرة تعدد وحدات المسح، بحسب المتغيرات الاقتصادية والاجتماعية، وهي على النحو التالي:
- وحدة المسكن: تستوفى لها بيانات خصائص المسكن.
 - وحدة الأسرة: تستوفى لها بيانات خصائص الأسر، إضافة إلى بيانات الانفاق.
 - وحدة الفرد: تستوفى لها بيانات خصائص الأفراد إضافة إلى بيانات الدخل.

2.4 التصنيف الإحصائية المستخدمة

تتعدد التصنيفات المستخدمة ضمن مسح دخل وإنفاق الأسرة تبعاً لنوعية المتغيرات التي تحتاج إلى تصنيف وترميز، وجميع التصنيفات المعتمدة للمسح هي ذاتها المطبقة في دولة الإمارات والمعتمدة دولياً وإقليمياً. وفيما يلي أهم التصنيفات المستخدمة:

- التصنيف الدولي للجنسيات (الدول)
- التصنيف الدولي للتخصصات العلمية
- التصنيف الدولي المعياري للمهن (ISCO)
- التصنيف الدولي للأنشطة الاقتصادية (ISIC4) (التصنيف الصناعي المعياري الدولي)
- تصنيف الاستهلاك الفردي حسب الغرض (COICOP)

بالنسبة لتصنيف كل من النشاط الاقتصادي والمهن، فقد تم اعتماد الأنشطة الدولية المذكورة أعلاه بحيث تكون عملية الترميز للنشاط الاقتصادي في المستوى الأول (وتشمل 21 نشاطاً اقتصادياً رئيسياً). أما بالنسبة للمهنة، فقد تم اعتماد الترميز على مستوى الحد الثاني.

أما بالنسبة للتصنيف الدولي للسلع حسب الغرض (COICOP)، فهو الأساس الدولي لتصنيف مجموعات الإنفاق الرئيسية والفرعية والسلع الاستهلاكية ضمنها، والتي يتم الاعتماد عليها في ترتيب السلع والخدمات ضمن استمارة المسح، وإجراء الترميز المناسب لكل سلعة، حيث يتم تصنيف السلع والخدمات وفقاً لتصنيف (COICOP 18) حسب القسم، وحسب المجموعة، وحسب الفئة، وحسب الفئة الفرعية، والمثال في الجدول أدناه يوضح ذلك.

10.1 التصنيف الاقتصادي الدولية

Good/ Service	Code الرمز				السلعة/ الخدمة
	القسم Division	المجموعة Group	الفرع Class	تفصيل الفرع Subclass	
Food and non- alcoholic beverages	01				الأغذية والمشروبات غير الكحولية
Food		01.1			الأغذية
Cereals and cereal products (ND)			01.1.1		الخبز والحبوب
Cereals (ND)				01.1.1.1	الخبز

2.5 دورية الإصدار

يتم إجراء مسح دخل وإنفاق الأسرة كل خمس سنوات.

2.6 الوقتية

تصدر نتائج مسح دخل وإنفاق الأسرة ضمن فترة لا تتجاوز 8 أشهر من تاريخ الانتهاء من المسح.

2.7 الإسناد الزمني لبيانات المسح

هي الفترة الزمنية التي يتم جمع البيانات عنها من قبل المستجيب، وستجمع البيانات في هذا المسح عن السنة الميلادية للفترة من 2024/01/01 وحتى 2024/12/31.

تختلف فترة الإسناد الزمني التي تجمع عنها بيانات المتغير في هذا المسح، وذلك تبعاً لنوع البيانات، والمبينة تالياً:

- بيانات خصائص المسكن: تُجمع بياناتها كاملة خلال الزيارة الأولى للأسرة.
- بيانات خصائص الأفراد: تُجمع وقت الزيارة، باستثناء الأسئلة المتعلقة بقوة العمل حيث تكون الفترة المرجعية (الإسناد الزمني) الأسبوع السابق للزيارة.
- بيانات الدخل: يُسأل الأفراد عن الدخل الجاري والعمليات الرأسمالية الخاصة بالفرد والتي تمت خلال السنة السابقة التي تنتهي مع نهاية شهر الأسرة.
- بيانات الإنفاق: تختلف فترات الإسناد الزمني لبيانات إنفاق الأسرة بحسب خصائص بعض السلع والخدمات.

2.8 وحدات القياس

يتم قياس إجمالي بيانات الأسرة كوحدة تتكون من أفراد الأسرة، ويتم قياس الناتج لقيمة الدخل والإنفاق بالدرهم الإماراتي وقياس كمية السلعة بالكيلو غرام، غرام، كيلو واط، اللتر، المتر، المتر المربع، المتر المكعب. في حين أن مخرجات مسح دخل وإنفاق الأسرة تظهر في صيغة المجاميع والنسبة المئوية.

2.9 المواءمة مع المعايير الدولية

تعتبر المنهجية المستخدمة لإجراء مسح دخل وإنفاق الأسرة متوافقة مع أفضل الممارسات والتوصيات الدولية في هذا المجال، حيث يتبع مركز الإحصاء - أبو ظبي العديد من المعايير مثل نظام الحسابات القومية (UNSD)، ودليل إدارة

تعدادات السكان والمساكن (UNSD)، وإحصاءات دخل وإنفاق الأسرة- المؤتمر الدولي السابع عشر لإحصائي العمل (منظمة العمل الدولية).

2.10 مصادر البيانات

يعتمد مركز الإحصاء - أبو ظبي في جمع بيانات مسح دخل وإنفاق الأسرة على عدة مصادر رئيسية وتشمل:

2.10.1 البيانات الإدارية

تم الاعتماد على عدة مصادر إدارية وسجلية في تغطية جزءاً من بيانات دخل وإنفاق الأسرة 2024، وأدناه أهم هذه المصادر:

- دائرة البلديات والنقل (DMT)
- دائرة الصحة (DOH)
- شركة أبو ظبي للتوزيع (ADDC)
- شركة العين للتوزيع (AADC)
- دائرة التعليم والمعرفة (ADEC)
- هيئة أبو ظبي للدعم الاجتماعي (SSA)
- وزارة التربية والتعليم (MOE)
- دائرة القضاء (ADJD)
- سجل القوى العاملة (LFR)

2.10.2 بيانات المسح الميداني

يتم الحصول على البيانات المطلوبة عن طريق جمع البيانات من خلال الزيارات الميدانية لأفراد العينة المستهدفة، وذلك باستخدام استمارات المسح المصممة لهذا الغرض.

2.11 متغيرات المسح

يغطي نطاق المسح عدد كبير من المتغيرات التي تشكل مجملها استمارات المسح بأنواعها المختلفة، وتقسم هذه المتغيرات إلى ستة أنواع رئيسية:

أنواع المتغيرات	التعريف
المتغيرات التعريفية	تتناول التعريف بالجانب الجغرافي لوحدات المعاينة، الخاصة بالمسح بالإمارة، والمنطقة، والتجمع السكاني (اسم التجمع، رقم الطابق، رقم العقود، الرقم المميز للمباني/ مكاني، مسلسل الأسرة في العينة، نوع العينة، حالة الأسرة المستجيب، نتيجة زيارة الأسرة، نوع المبنى، شهر زيارة الأسرة، اسم مالك المبنى، رقم التنظيم للمبنى (حكومي/خاص)، رقم مكاني الخاص بالمسكن، اسم الشارع ورقمه، نوع الوحدة السكنية، موقع الوحدة السكنية في المبنى، اسم رب الأسرة، ورقم هاتف الأسرة، والبريد الإلكتروني، عدد أفراد الأسرة.
المتغيرات الخاصة بالمسكن	<ul style="list-style-type: none">• يتم استيفاء خصائص المسكن للأسر الخاصة (إماراتية، غير إماراتية) ، والأسر الجماعية وتشمل خصائص الوحدة السكنية من حيث نوع حيارة المسكن، المادة السائدة في البناء، مصدر الكهرباء، مصدر مياه الشرب، نوع الوقود المستخدم بالمطبخ، الصرف الصحي، نوع التكيف، مكونات المسكن، بالإضافة إلى المشاكل التي تواجه الأسرة في المسكن.• لا يتم استيفاء خصائص الوحدة السكنية ضمن معسكرات العمال

نظرا لعدم اقامة الفرد في مسكن خاص أو وحدة سكنية خاصة وعدم خضوعه لأسرة خاصة أو جماعية فلا تستوفى له بيانات خصائص المسكن والأسرة. وليس من اهداف المسح هنا دراسة خصائص المسكن لهذه الفئة.	
تتناول خصائص الافراد الاجتماعية المختلفة كالنوع الاجتماعي، والعمر، والحالة التعليمية، والمستوى التعليمي، والحالة العملية، والحالة الاجتماعية، وغير ذلك من متغيرات.	المتغيرات الاجتماعية
وتتعلق بتوفر بعض السلع وعددها وتشمل السلع التالية: سيارة خاصة/ بنزين، سيارة خاصة هجينة، سيارة خاصة/ كهرباء، رحلة بحرية بالقارب، دراجة نارية، الدراجة الكهربائية، سكوتر كهربائي، الدراجة المائية، الهاتف الذكي، الاشتراك في الإنترنت المنزلي، الأجهزة اللوحية (iPad, iPod, etc.)، الكمبيوتر، طابعة الكمبيوتر، جهاز استقبال البث، غسالة الصحون، مجفف الملابس، الفريزر، مبرد الماء، المقلاة الهوائية، الميكروويف، الأجهزة الرياضية للاستخدام الشخصي، ألعاب خارجية للأطفال، موقف السيارات (مظلل)، حمام سباحة خاص، الطاقة الشمسية، المباني المؤجرة، الأراضي المؤجرة، كاميرا الأمن الداخلي (داخل المنزل)، كما ويشمل العدد جميع ما يمتلكه افراد الأسرة المسجلين في الاستمارة بما فيهم الخدم إذا كانوا جزء من الأسرة.	متغيرات حياة الأسرة من أجهزة وخدمات وعقارات
تتناول الانشطة الانتاجية التي تقوم بها الأسرة داخل المسكن بهدف ممارسة نشاط اقتصادي معين داخل المسكن كتصنيف الشعر ونقل الركاب، تربية اطفال مقابل اجر، انتاج زراعي أو حيواني، وما إلى ذلك من أنشطة انتاجية أسرية. وفي هذه الأنشطة تقوم الأسرة أو أحد أفرادها بممارسة أنشطة انتاجية من خلال المسكن أي انه لا يوجد مكان اخر محدد لممارسة مثل هذه الأنشطة.	متغيرات الأنشطة الإنتاجية للأسرة
تتناول متغيرات الدخل والإنفاق، فمتغيرات الإنفاق تركز على قيم وكميات إنفاق الأسرة على كل سلعة أو خدمة مدرجة ضمن سلة المستهلك سواء كانت سلع غذائية أو غير غذائية أو خدمات مختلفة. اما متغيرات الدخل فتتناول قيم دخل الفرد السنوي من المصادر المختلفة كدخل الاستخدام (نقدي أو عيني) ، دخل العاملين لحسابهم الخاص، دخل الملكية، دخل الأيجارات، الدخل التحويلية، المقبوضات الأخرى. إضافة إلى تناول العمليات الرأسمالية التي قامت بها الأسرة من عمليات اقراض أو اقتراض وبيع أو شراء السلع المعمرة، والعقارات والاراضي.	المتغيرات الاقتصادية

2.12 استثمارات المسح

استثمارات المسح هي الأدوات التي تستخدم لاستيفاء بيانات متغيرات المسح. ويبين ملف اكسل ادناه هذه الاستثمارات



1. 2024 HIES
Questionnaires- After

وضمن منهجية تنفيذ هذا المسح، تتلخص أنواع الاستثمارات بما يلي:

2.12.1 استمارة خصائص الأفراد والأسرة والمسكن ومصادر الدخل

وتكون هذه الاستمارة الكترونية، يتم الطلب من الباحث استيفاء بياناتها من قبل أسر العينة. وتتكون هذه الاستمارة من عدة أجزاء هي:

- البيانات التعريفية: وتتضمن كافة المتغيرات التعريفية، وغالباً ما تكون هذه البيانات ضمن صفحة الغلاف للاستمارة.
- خصائص المسكن: وتتضمن كافة المتغيرات الخاصة بالمسكن، وحياة الأجهزة والسلع المعمرة والأنشطة الإنتاجية التي تقوم بها الأسرة.
- خصائص أفراد الأسرة: وتتضمن أسماء أفراد الأسرة وكافة المتغيرات الاجتماعية المتعلقة بكل فرد من أفراد الأسرة.

- الدخل الجاري للأسرة: ويتضمن هذا الجزء من الاستثمارات متغيرات الدخل من كافة المصادر المختلفة لكل بند من بنود دخل أفراد الأسرة، حيث تشمل مصادر الدخل المختلفة مقسمة إلى: دخل من العمل، دخل الإنتاج الذاتي ودخل العاملين لحسابهم وأصحاب العمل، دخول الإيجارات، دخول الملكية، الدخول التحويلية، وأخيراً إجمالي دخل الفرد. أما تسجيل قيم الدخل فهي بالدرهم الإماراتي ولأقرب عدد صحيح بعيداً عن الكسور العشرية.

2.12.2 استثمار إنفاق الأسرة

تتكون هذه الاستثمارات من عدد من الأجزاء المتعلقة بمكونات سلة المستهلك، وهي استثمار إلكترونية تكون محملة على الأجهزة اللوحية الخاصة بالباحثين الميدانيين، بحيث يتم إدخال بيانات إنفاق الأسرة عليها بشكل متواصل. وأجزاء هذه الاستثمارات هي:

- الإنفاق على الطعام والشراب والتبغ: يشمل هذا الجزء كافة المتغيرات المصنفة ضمن التصنيف الدولي للسلع COICOP 18.
- الإنفاق على السلع والخدمات الأخرى: يأتي ترتيب هذا الجزء من الاستثمارات تماماً كما هو في جزء الطعام والشراب والتبغ، أي أن هناك تصنيف لمجموعات ومن ثم أقسام ضمن المجموعات، وفروع ضمن الأقسام، وأخيراً هناك رقم متسلسل للسلعة أو الخدمة ضمن الفرع الواحد.
- الكمية والقيمة بالدرهم.
- الغرض من الإنفاق/ الاستهلاك: يشمل استهلاك خاص بالأسرة وهدايا للأسرة من الغير وهدايا من الأسرة للغير داخل الإمارة وهدايا من الأسرة للغير داخل الدولة واستهلاك من الإنتاج الذاتي.
- مكان/ طريقة الشراء: يشمل الشراء نفس الإمارة ومن إمارة أخرى ومن خارج الدولة وعبر شبكة الإنترنت.
- طريقة الدفع: يشمل الدفع نقدي (كاش) وعن طري بطاقة ائتمان (مدفوعة مسبقاً) وعن طريق بطاقة ائتمان (مدفوعة لاحقاً) والإنتاج الذاتي وهدايا/ مجاناً.

2.12.3 دفتر الأسرة المساعد الأسبوعي

دفتر الأسرة المساعد هو عبارة عن استثمار ورقية أو إلكترونية تم إعدادها لتسجيل مشتريات الأسر اليومية حسب السلعة والكمية والقيمة. يتم متابعة مشتريات الأسرة على مدار شهر كامل، ويعطي الدفتر المساعد الأسر فرصة لتسجيل مشترياتها، مما يزيد من دقة وكفاءة البيانات وعدم حدوث إسقاطات. يمكن الاطلاع على مختلف الاستثمارات ودفتر الأسرة المساعد المستخدم في مسح دخل وإنفاق الأسرة وتحميله من المكان المخصص لمسح 2024 على موقع مركز الإحصاء.

2.13 المتطلبات الفنية للمسح

تتضمن هذه المرحلة أعداد المتطلبات اللازمة من أدوات وقواعد فنية مختلفة:

- إعداد أدلة التدريب، والتدقيق الميداني والمكتبي.
- تجهيز التصنيفات والرموز المستخدمة في متغيرات بيانات المسح.
- إعداد قواعد المطابقة الآلية (Validation Rules) الخاصة بمتغيرات المسح، والمبينة في ملف اكسل أدناه:



1. 2024 HIES
Automated auditing

- إعداد وتصميم نظام إلكتروني لجمع البيانات، وتحميله على الأجهزة اللوحية (IPAD)، وذلك للحصول على البيانات بسهولة وبسرعة وبدقة، وإدخالها في قواعد البيانات، بحيث تسهل عملية مراجعة وتدقيق ومتابعة البيانات، وذلك تمهيدا لمرحلة تجميع هذه البيانات، بحيث يتم تجهيزها لتشمل جميع البيانات المطلوبة.
- إعداد وتصميم قاعدة بيانات إلكترونية للمسح، تعتمد على نموذج جمع البيانات.

3. عينة المسح

3.1 إطار المعاينة

الإطار المستخدم في مسح دخل وإنفاق الأسرة 2024، هو إطار معاينة حديث من بيانات التعداد السجلي 2023.

3.2 وحدة المعاينة

- وحدة المعاينة الأولية: تم تحديد منطقة العد، وهي وحدة المعاينة، حيث يتراوح متوسط عدد الأسر في وحدة المعاينة الواحدة بين 100 إلى 200 أسرة، باستثناء بعض الحالات بحسب الموقع الجغرافي وانتشار الأسر في نفس المنطقة.
- وحدة المعاينة الثانوية: هي الأسرة، حيث يتم سحب 12 أسرة من كل منطقة عد.

3.3 تصميم العينة

3.3.1 تصميم العينة

وفقاً لأهداف ومناطق تغطية المسح، تم تصميم طريقة المعاينة العنقودية الطباقية المقسمة على مرحلتين وسحبها بشكل مستقل لعينة الأسر الإماراتية والأسر غير الإماراتية. وتعمل المرحلتان على زيادة كفاءة التصميم وتساعد في الوصول إلى نتائج دقيقة وفعالة.

3.3.2 الطباقية

ضمن العينة المختارة من الأسر الإماراتية: تم اعتماد التقسيم الجغرافي حيث تعتبر كل منطقة رئيسية طبقة مستقلة. وحسب التصنيف الإداري لبلدية أبو ظبي. وتوجد طبقات ضمنية داخل الطبقة الجغرافية الواحدة، يتم خلالها تقسيم مناطق العد في الطبقة الجغرافية إلى طبقات جزئية حسب نسبة الأسر الإماراتية. ضمن العينة المختارة من الأسر غير الإماراتية (الخاصة والجماعية): تم اعتماد التقسيم الجغرافي، حيث تعتبر كل منطقة جغرافية طبقة رئيسية (أبو ظبي، العين، الظفرة). وداخل نفس المنطقة، يتم تقسيم كل منطقة عد في إطار المعاينة إلى طبقات ويتم تضمينها وفقاً للنسب المئوية للأسر الإماراتية.

3.4 حجم العينة

تم تصميم عينة مسح دخل وإنفاق الأسرة لعام 2024 لإصدار تقديرات موثوقة تبين القيم الإجمالية لبيانات الدخل والإنفاق لسكان أبو ظبي، بما في ذلك المناطق الثلاث للإمارة: أبو ظبي والعين والظفرة. في مسح دخل وإنفاق الأسرة لعام 2024، تم اختيار الأسر من خلال اتباع أسلوب المعاينة العشوائية الطباقية المسحوبة على مرحلتين. استخدم تصميم العينة تصنيفاً خاصاً للتعامل مع مجموعتين متنوعتين من السكان المقيمين في أبو ظبي: الإماراتيين وغير الإماراتيين. ولذلك، تم استخدام أسلوب المعاينة الطباقية العشوائية ذات

المرحلتين على مستوى الأسر الإماراتية وغير الإماراتية. تم توزيع العينة على مدار اثني عشر شهراً، بحيث تكون نتائج المسح ممثلة لأنماط الدخل والإنفاق على مدار العام.

تم تقدير حجم العينة مبدئياً مع الأخذ في الاعتبار مستوى الخطأ النسبي في نتائج المعاينة لمسح دخل وإنفاق الأسرة السابق، وبهامش خطأ لا يتجاوز 10% على مستوى المنطقة الرئيسية للأسر الإماراتية، و5% على للأسر غير الإماراتية.

3.4.1 توزيع العينة على أشهر السنة

كما ذكرنا سابقاً، تتأثر بيانات الدخل والإنفاق في هذا المسح ببعض المتغيرات الموسمية. وللتعامل مع هذه التغيرات الموسمية يجب توزيع عينة المسح على كافة أشهر السنة لضمان تغطية العينة لكافة الحالات الموسمية، وتكون عملية توزيع العينة وفقاً لما يلي:

- تقسيم عينة المسح الكلية إلى 12 جزء أو عينة فرعية، بحيث يكون عدد الأسر متساوياً في جميع العينات الفرعية أو الأجزاء ويمثل كل جزء شهراً واحداً.
- أن يكون الجزء (أو العينة الشهرية) ممثلاً لكافة شرائح المجتمع.

3.5 سحب العينة

- سحب وحدات المعاينة الأولية (المرحلة الأولى): يتم سحب عينة وحدات المعاينة الأولية للإماراتيين من كل طبقة، وفقاً لأسلوب المعاينة المتناسبة مع الحجم، بحيث تعطي فرصة أكبر لمناطق العد الكبيرة للظهور في العينة. وبنفس الأسلوب يتم سحب وحدات المعاينة الأولية لغير الإماراتيين على مستوى الإقليم.
- سحب عينة المرحلة الثانية: سحب 12 أسرة عشوائياً من كل منطقة عد، وفقاً لأسلوب المعاينة العشوائية المنتظمة.

3.6 أوزان المعاينة

3.6.1 أوزان العينة

الوزن الأساسي: وزن المعاينة الأولية لأسرة واحدة هو مقلوب الدالة لاحتمال ظهور الأسرة في العينة، واحتمال ظهور الأسرة في العينة هو ناتج ضرب احتمال سحب منطقة العد من الطبقة في احتمال سحب الأسرة من منطقة العد، ويكون على النحو التالي:

$$P_{hi} = \frac{nh \times M_{hi}}{M_{hi}} \times \frac{m_{hi}}{M_{hi}} = \frac{n_h \times 12}{M_h}$$

وزن المعاينة الأولى للأسرة هو:

$$W_{hi} = \frac{M_h}{n_h \times 12}$$

حيث:

P_{hi} : هو احتمال سحب الأسرة (i) من الطبقة (h)

n_h : عدد وحدات المعاينة الأولية (مناطق العد) مسحوبة من الطبقة h

M_h : إجمالي عدد الأسر في الإطار ضمن الطبقة h

M_{hi} : إجمالي عدد الأسر في الإطار ضمن منطقة العد (i) في الطبقة h

m_{hi} : هو عدد الأسر المسحوبة من العنقود (i) في الطبقة h ويساوي 12 أسرة

الوزن المعدل: استيفاء تعديلات للأوزان داخل عنقود واحد وفقًا لعدد حالات الاستجابة في العنقود. إذا اكتملت استجابة الأسر المنسحبة (12)، يظل الوزن الأولي كما هو في الوزن النهائي. ولكن إذا كانت الاستجابة داخل مجموعة واحدة أقل من 12 أسرة، يكون الوزن النهائي أو المتوسط كما يلي:

$$W'_{hi} = W_{hi} \times \frac{m_{hi}}{m'_{hi}}$$

حيث:

W'_{hi} : هو وزن الأسرة الأخيرة أو الوزن المتوسط داخل العنقود i في الطبقة h

W_{hi} : هو وزن الأسرة الأولى داخل العنقود i في الطبقة h

m_{hi} : هو عدد الأسر المسحوبة من العنقود i في الطبقة h ويساوي 12 أسرة

m'_{hi} : هو عدد الأسر المستجيبة من العنقود i في الطبقة h والتي تقل عن 12 أسرة.

الوزن النهائي: إجمالي وزن العينة (المعدل) للأسر يساوي العدد الإجمالي للأسر في إطار العينة، ويجب تعديل وزن العينة (المتوسط) ليعكس العدد الإجمالي الفعلي للأسر في الإمارة خلال سنة المسح. يتم تقدير العدد الإجمالي الفعلي للأسر بناءً على كل من التقديرات عدد السكان، وتقديرات حجم الأسرة (في كل مستوى إقليمي) ونوع الأسرة (إماراتية، غير إماراتية، جماعية)، والتي يكون فيها:

$$(total\ HHs)_k = \frac{(total\ Pop)_k}{(HHsize)_k}$$

حيث:

(إجمالي الأسر) k : هو العدد التقديري للأسر في المستوى K

(إجمالي السكان) k : العدد التقديري للسكان في المستوى k

(حجم الأسر) k : متوسط الحجم التقديري للأسرة من العينة في المستوى k

استنادًا إلى العدد التقديري أعلاه للأسر في كل منطقة وحسب نوع الأسرة، يتم ضرب وزن العينة (المتوسط) للأسر في عامل التصحيح (cf_k):

$$cf_k = \frac{(total\ HHs)_k}{(total\ HHs\ in\ the\ Frame2019)_k}$$

أخيرًا، يتم تقدير وزن التدقيق النهائي للأسرة $(W_{hi})_{final}$ لكل أسرة في المستوى k بواسطة:

$$(W_{hi})_{k.final} = cf_k \cdot W'_{hi}$$

وزن المعاينة للأفراد: يأخذ كل فرد من نفس الأسرة وزن الأسرة التي ينتمي إليها، ثم يتم تعديل الوزن لكي يتناسب مع تقديرات عدد السكان، وذلك حسب المنطقة والجنسية (إماراتي، غير إماراتي)، والنوع (ذكر، أنثى) والفئات العمرية (0-14)، (15-64)، (65 فأكثر).

3.7 التقديرات الاحصائية

حسب تصميم العينة السابق ذكره فإن التقدير الإجمالي لأي متغير كالإنفاق أو الدخل أو غيرهما يتم وزنه وفق المعادلة التالية:

$$\hat{Y} = \sum_{h=1}^L \sum_{i=1}^{n_h} \sum_{j=1}^{m_{hi}} (W_{hi})_{final} \cdot y_{hij}$$

حيث:

\hat{Y} هو المجموع الكلي التقديري

y_{hij} هي قيمة المتغيرات التي تنتمي إلى الأسرة (J) داخل العنقود (i) في الطبقة (h)

$(W_{hi})_{final}$ يتم حسابها على أساس وزن المعاينة للأسرة في العنقود (i) داخل الطبقة (h)

يتم احتساب التقدير النسبي متضمنًا القيم المتوسطة على أنه متوسط إنفاق الأسرة أو متوسط دخل الأسرة، أو نسبة الإنفاق، أو الاستهلاك لسلعة استهلاكية، أو مجموعة نفقات وفقًا للمعادلة التالية:

$$\hat{R} = \frac{\hat{Y}}{\hat{X}}$$

حيث يتم تقدير المجاميع \hat{Y} و \hat{X} كما في المعادلة السابقة.

3.8 أسلوب المعاينة في معسكرات العمال

تم تصميم العينة باستخدام أسلوب العينة العنقودية الطبقية المسحوبة على مرحلتين، حيث تم تقسيم معسكرات العمال إلى طبقات حسب المنطقة وحجم المعسكر (عدد العمال)، كما تم تقسيم معسكرات العمال في أبو ظبي إلى ثلاث طبقات صغيرة ومتوسطة وكبيرة، وكذلك الحال في منطقة الظفرة، والعين، حيث تم تقسيمها إلى فئتين صغيرة ومتوسطة، تم اختيار المعسكرات الكبيرة بشكل كامل، بينما تم سحب العينة من المعسكرات المتوسطة والصغيرة.

بلغ حجم عينة افراد معسكرات العمال 936 عاملاً، وذلك لضمان توزيع العينة وتنفيذ التصميم المذكور أعلاه، تم تقسيم العينة إلى عناقيد تضم 12 عاملاً في كل عنقود، وهكذا، كان العدد الإجمالي 78 عنقود، حيث تم توزيع العينة بالتناسب مع عدد العمال في المعسكرات داخل الطبقة الواحدة. في المرحلة الأولى، تم سحب معسكرات العمال من الإطار المتوفر بشكل متناسب مع الحجم. في المرحلة الثانية، تم سحب عينة الافراد من المعسكرات بالأسلوب العشوائي المنتظم.

4. جمع البيانات

تشكل مرحلة جمع البيانات النسبة الأكبر من مراحل المشروع، ويشترط أن يكون نوع الأسرة من ضمن العينة المختارة، أما إذا اختلف نوع الأسرة عن تلك المسحوبة في العينة، فيتم التعامل معها ضمن شروط أخذ البدائل، مع ضرورة الإشارة إلى ذلك في الاستمارة.

يتم جمع البيانات عبر المقابلات الشخصية للأسر والمتابعات بالهاتف ومن خلال استمارات الكترونية محملة على أجهزة لوحية.

4.1 طرق جمع البيانات

سيتم جمع البيانات في هذا المسح حسب المراحل التالية:

4.1.1 المرحلة الأولى: استخدام البيانات الإدارية

تم استخدام البيانات السجلية المتوفرة في المركز، وذلك للحصول على بيانات مجموعة من متغيرات المسح، من أجل تخفيف عبء المستجيب، وتتلخص هذه العملية بما يلي:

- **أولاً:** كما يتم في كافة المسوح؛ تحميل بيانات صفحة الغلاف على الجهاز اللوحي (IPAD)، كما وردت من إطار المعاينة مثل: اسم رب الأسرة، ونوع الأسرة، وعدد أفراد الأسرة، والبيانات الجغرافية (المنطقة، عنوان السكن)، ورقم الهاتف.
- **ثانياً:** تميز هذا المسح عن المسوح السابقة، بان تم تحميل بيانات بعض المتغيرات المتوفرة في السجلات الادارية على الجهاز اللوحي (IPAD)، وقد تم توفير وتحميل بيانات المتغيرات المبينة في الجدول أدناه كما وردت من السجلات:

اسم المتغير	
رقم هوية الفرد	التخصص العلمي للمرحلة الثانوية فما فوق (للفرد)
العلاقة برب الأسرة	مكان العمل الذي عمل فيه أو يعمل فيه (الفرد) حالياً
النوع الاجتماعي	صافي الراتب
تاريخ الميلاد (اليوم/الشهر/السنة)	تصنيف الفرد حسب قوة العمل
الجنسية	اجمالي الرواتب والأجور النقدية
الالتحاق بالتعليم	ما قطاع عمل المؤسسة التي يعمل بها (الفرد) حالياً؟
المستوى التعليمي	النشاط الاقتصادي الرئيسي الحالي للمؤسسة التي يعمل بها (الفرد) حالياً
	المهنة الرئيسية الحالية (للفرد)
	مباني مؤجرة
	الحالة العملية (للفرد)
	معاشات تقاعدية

وعند اختيار مصادر البيانات، اذا تبين وجود بيانات بعض المتغيرات في أكثر من مصدر، في هذه الحالة، يتم اعتماد معايير خاصة تحدد الأولوية في اختيار المصدر، بحيث يتم ربط المتغير بالمصدر المناسب، من أجل الحصول على البيانات الأكثر دقة، ليتم تحميل بيانات تلك المتغيرات على الجهاز اللوحي (IPAD)، وبعد ذلك يكون قد تم تجهيز الاستمارة للزيارات الميدانية لوحدة العينة، والتي يقوم من خلالها الباحث بمراجعة البيانات المحملة على الجهاز مع المستجيب، وتحديث ما يلزم من تلك البيانات، ليبدأ بعد ذلك بالمرحلة التالية من جمع ما بقي من بيانات. ويذكر أنه من الممكن استخدام بيانات مسح دخل وإنفاق الأسرة، من أجل تحديث بيانات السجلات، وذلك من خلال ربط قواعد بيانات السجلات مع قاعدة بيانات المسح، وباستخدام آلية يقوم بإعدادها فريق تقنية المعلومات، يتم عكس بيانات المسح المحدثة في قواعد بيانات السجلات.

4.1.2 المرحلة الثانية: الزيارات الميدانية

وفي هذه المرحلة يقوم الباحث بالتواصل مع الأسر المحددة في العينة، ومقابلة الشخص المستجيب (وجهاً لوجه) بحيث يتم جمع البيانات كما يلي:

- استخدام قارئ بطاقة الهوية (ID Reader) في حال توفر جميع الهويات الأصلية مع المستجيب، وفيها يتم الحصول على بعض البيانات الرئيسية للمستجيب، من خلال إدخال بطاقة هوية المستجيب للقارئ، وتحميل تلك البيانات في الجهاز اللوحي (IPAD).
- يقوم الباحث باستيفاء البيانات الخاصة بالمستجيب، والتي لم يتم تحميلها من خلال البيانات الإدارية أو من خلال قارئ بطاقة الهوية، وادخالها في الجهاز اللوحي (IPAD).
- وخلال عملية جمع البيانات، يجب مراعاة قواعد الجمع لكل نوع من أنواع الأسر، كما هو مبين أدناه:
- الأسر الخاصة (الإماراتية وغير الإماراتية): تجمع بيانات المسح لجميع أفراد الأسرة بما في ذلك الخدم، مباشرة من قبل رب الأسرة أو أحد أفراد الأسرة المسؤول (على أن يكون عمره 15 سنة فأكثر)، وليس من عامل أو خادم لدى الأسرة.
- الأسر الجماعية: تجمع بيانات هذه الأسر من خلال اجراء مقابلات مع كل فرد من أفراد الأسرة بشكل منفرد.
- معسكرات العمال: تجرى المقابلات الفردية للعمال الذين يتم اختيارهم بطريقة عشوائية في كل معسكر.

4.2 دورية جمع البيانات

تقوم منهجية تنفيذ هذا المسح على متابعة كل أسرة من أسر العينة لمدة شهر كامل من خلال عدة زيارات للأسرة يتم خلالها استيفاء كافة البيانات المطلوبة من الأسرة. وتختلف دورية جمع البيانات الاحصائية لهذا المسح تبعاً لنوع البيانات، وكما هو على النحو التالي:

- **البيانات التعريفية:** تجمع مرة واحدة خلال الأسبوع الأول من شهر مسح الأسرة.
- **بيانات خصائص المسكن:** تجمع مرة واحدة خلال الأسبوع الأول من شهر مسح الأسرة.
- **بيانات خصائص الأفراد:** تجمع مرة واحدة خلال الأسبوع الأول من شهر مسح الأسرة.
- **بيانات دخل الأسرة:** تجمع مرة واحدة خلال الأسبوع الأخير من شهر مسح الأسرة، وتكون فترة الإسناد الزمني لبيانات الدخل هي العام السابق الذي ينتهي بنهاية شهر مسح الأسرة.
- **بيانات إنفاق الأسرة:** تجمع من خلال زيارات متعددة بمتوسط زيارتين أسبوعياً.
- **بيانات العاملين في معسكرات العمال:**

يتم زيارتها ثلاث مرات بالطريقة التالية:

- الزيارة الأولى: للتعريف بالمسح وأهميته وطلب تحديث بيانات المقيمين في المعسكر.
- الزيارة الثانية: لاستلام القائمة المُحدثة واختيار العمال المشاركين في المسح.
- الزيارة الثالثة: إجراء المقابلة وجمع بيانات المسح، أي لا يتم تعبئة استمارة المسح إلا أثناء هذه الزيارة.

ويشتمل جمع بيانات العاملين في معسكرات العمال على جولتين، تتم خلال ربعين من سنة المسح، أي ستة أشهر موزعة كما هو مبين أدناه:

- الجولة الأولى: تشمل الربع الثاني (Q2) في الفترة (من إبريل إلى يونيو 2024).
- الجولة الثانية: تشمل الربع الرابع (Q4) في الفترة (من أكتوبر إلى ديسمبر 2024).

4.3 استيفاء بيانات المسح

4.3.1 استيفاء بيانات الأسر

يتم استخدام الأسلوب المباشر في عملية جمع البيانات، وذلك عن طريق المقابلة الشخصية، وكل شهر يتم تحديد عدد من الأسر للباحث الواحد، ليقوم بمتابعتها على مدار الشهر كاملاً وانتهاء عملية جمع بياناتها، وفي الشهر التالي يحدد عدد آخر من الأسر الجديدة للباحث، وهكذا لجميع أشهر السنة. أما استيفاء البيانات الميدانية خلال شهر المسح، فيتم من خلال عدة زيارات إلى الأسرة، وهي على النحو التالي:

- **الزيارة التعريفية:** تتم الزيارة خلال الأيام التي تسبق شهر المسح وفقاً للموعد الذي تم تحديده مسبقاً مع المراقب خلال مرحلة تبليغ الأسر، حيث يقوم المراقب بمرافقة الباحث لتقديمه للأسرة، ومن هنا يبدأ الباحث بالتعريف مرة أخرى عن المسح وأهدافه، وكيفية تسجيل الأسرة للإنفاق اليومي في دفتر الأسرة المساعد، وذلك منذ بدء شهر المسح مع الاحتفاظ بفواتير الإنفاق اليومية، ويبدأ الباحث بتسجيل البيانات الجغرافية ضمن غلاف الاستمارة، واستيفاء استمارتي (المسكن، الأفراد) واستيفاء بيانات الإنفاق (السنوي) على السلع المعمرة مع الأخذ في الاعتبار ظروف الأسرة وحجم البيانات للأسر الممتدة على أن يتم تكملة البيانات في موعد آخر. يتم الاتفاق مع الأسرة على دورية الزيارة لجمع البيانات.
- **زيارات متابعة العمل واستلام النفقات:** يتم استيفاء بيانات الدخل في الأسبوع الرابع، ولكن يقوم الباحث خلال الأسابيع الأربعة لشهر المسح بزيارة الأسرة بمعدل مرتين على الأقل في الأسبوع، وفقاً لظروف الأسرة، وذلك للتأكد من أن الأسرة تقوم بتسجيل إنفاقها اليومي في دفتر الأسرة المساعد، ومن ثم يقوم باستلام الفواتير والنفقات التي تم تسجيلها في الدفتر المساعد، وتوفير دفتر جديد في حال تم استيفاء القديم، ويبدأ الباحث في ادخال النفقات المسجلة في الدفتر المساعد والفواتير المستلمة من الأسرة بشكل دوري على النظام خلال الأسبوع، وهكذا يستمر الباحث بنفس الأسلوب حتى نهاية شهر المسح.
- **الزيارة الأخيرة:** خلال الثلاثة أيام التالية لنهاية شهر المسح يقوم الباحث بزيارة أخيرة للأسرة يقوم فيها باستلام دفتر الأسرة المساعد وتكملة أي نواقص.

4.3.2 استيفاء بيانات معسكرات العمال

يتم استخدام الأسلوب المباشر في عملية جمع البيانات، وذلك عن طريق المقابلة الشخصية، ونظراً للظروف الخاصة بهذه الفئة من السكان والمتعلقة بأوقات العمل لديها، ونظراً لتركز الانفاق من قبل تلك الفئة من الافراد على جوانب معينة من السلع والخدمات، فيكون برنامج ودورية زيارات الباحث إلى معسكرات العمال يختلف عن برنامج زيارات الأسر الخاصة حيث سيتم زيارة المعسكر ثلاث مرات وفقاً للأسلوب التالي:

- **الزيارة الأولى:** هي الزيارة التعريفية وتتم بداية شهر المسح خلال مرحلة تبليغ المعسكر (المنشأة) حيث يقوم المراقب بالتعريف عن المسح وأهدافه ومن ثم طلب قائمة محدثة لبيانات الافراد المقيمين في المعسكر.
- **الزيارة الثانية:** يتم من خلالها استلام القائمة المحدثة وفقاً للموعد الذي تم تحديده مسبقاً مع المراقب خلال مرحلة تبليغ المعسكر ومن ثم اختيار العمال قيد الدراسة.
- **الزيارة الأخيرة:** إجراء المقابلات الشخصية واستيفاء بيانات المسح على ان يتم تعبئة الاستمارة من خلال الزيارة الأخيرة فقط.

4.4 اجراءات اغلاق عينة الأسر الشهرية

بانتهاؤ اليوم الاخير من الشهر، تكون فترة الاسناد الزمني المقررة لاستيفاء بيانات الأسرة قد انتهت، وعليه فإن إجراءات استكمال بيانات الاسبوع الاخير من الأسرة، تكون في الغالب خلال الايام الأولى من الشهر اللاحق، إلا في حال ان انتهى الشهر (اي كان اليوم الاخير للشهر) بنفس اليوم الذي تمت فيه الزيارة الاخيرة للأسرة. مما سبق نلاحظ بأن اجراءات إنهاء بيانات عينة الأسر الشهرية للشهر السابق، تكون خلال الاسبوع الاول من الشهر الحالي، إضافة إلى مهمة فتح أسر جديدة للشهر الحالي، مما يزيد المهام والمسؤوليات على الباحث الميداني خلال الاسبوع الاول من كل شهر، وهذا يتطلب منه التخطيط المسبق لتغطية كافة المهام المطلوبة خلال هذا الاسبوع. ان طبيعة العمل خلال الاسبوع الاول تتطلب من الباحث اعطاء الاولوية للأسر الجديدة المطلوب متابعة عملية استيفاء بياناتها خلال هذا الشهر، وللتقليل من العبء يمكن خلال الزيارة الاولى للأسرة الاكتفاء بتعريفها بالمسح واهدافه وتسليمها الدفتر المساعد لاستيفاء بيانات الانفاق خلال ايام الاسبوع على ان يقوم الباحث باستيفاء بيانات خصائص الأفراد والأسرة والمسكن بالزيارة اللاحقة. أما أسر الشهر السابق فتتم زيارتها خلال الاسبوع الأول من الشهر اللاحق لاستكمال بيانات الدخل واستلام دفتر الأسرة المساعد الذي يغطي الايام الاخيرة من المسح.

4.5 المنهجية المستخدمة في استبدال الأسرة

4.5.1 حالات الاستجابة

خلال متابعة الأسر قد يواجه الباحث حالات عدم استجابة كلية؛ أي عدم تعاون الأسرة مع الباحث بشكل كلي بدءاً من أول زيارة، أو عدم استجابة جزئية؛ أي تستجيب الأسرة لفترة معينة من الشهر ومن ثم ترفض التعاون والاستمرارية، وهذه الحالات مبينة كما يلي:

- اعتذار الأسرة عن التعاون أو المتابعة عند أول زيارة لها؛ وفي هذه يتم تزويد المراقب الميداني بقائمة أسر بديلة لاختيار أسرة بديلة عن الأسرة الرافضة.
- اعتذار الأسرة عن التعاون أو المتابعة بعد أقل من أسبوعين؛ حيث يتم اختيار أسرة جديدة من قائمة الأسر البديلة لتحل محل هذه الأسرة، وخلال الزيارات المخصصة لهذه الأسرة في الأسابيع اللاحقة يتم التحقق من بيانات إنفاقها خلال أول أسبوعين.
- اعتذار الأسرة عن التعاون أو المتابعة بعد أول أسبوعين من شهر الزيارة؛ وفي هذه الحالة لا يتم اختيار أسرة بديلة لها، وإنما يتم تقدير باقي بياناتها للأسبوعين المتبقين وفقاً لطرق معالجات البيانات الإحصائية المفقودة.

4.5.2 توفير البدائل حسب نوع الأسرة

- **الأسر الإماراتية:**
 - إذا كانت الأسرة في العينة المحددة أسرة إماراتية، وخلال الزيارة تبين أن الأسرة لا تزال تقيم في الوحدة، فيتم جمع بيانات الأسرة.
 - إذا كانت الأسرة في العينة المحددة أسرة إماراتية، وخلال الزيارة تبين أن الأسرة قد اختفت وحل محلها أسرة إماراتية أخرى، فيتم جمع بيانات الأسرة الإماراتية المقيمة في الوحدة وقت الزيارة.
 - إذا كانت الأسرة في العينة المحددة أسرة إماراتية، وخلال الزيارة تبين أن الأسرة قد اختفت وحل محلها أسرة غير إماراتية أو جماعية، فيجب أن يكون هناك بديل للأسرة الإماراتية، وينبغي اختيارها من نفس العنقود.

- إذا كانت الأسرة في العينة المحددة أسرة إماراتية، وخلال الزيارة تبين أن الوحدة خالية أو أن حالتها قد تغيرت للعمل على سبيل المثال أو هدم أو حالات أخرى، فيتم أخذ بديل للأسرة الإماراتية واختيارها من نفس العنقود.

• الأسر غير الإماراتية:

- إذا كانت الأسرة المحددة في العينة أسرة غير إماراتية، وخلال الزيارة تبين أن الأسرة لا تزال تقيم في الوحدة، فيتم جمع بيانات تلك الأسرة.
- إذا كانت الأسرة المحددة في العينة أسرة غير إماراتية، وأثناء الزيارة تبين أن الأسرة قد اختفت وحل محلها أسرة أخرى غير إماراتية أو جماعية، فيتم جمع بيانات الأسرة غير الإماراتية أو الجماعية المقيمة في الوحدة في وقت الزيارة.
- إذا كانت الأسرة في العينة المحددة أسرة غير إماراتية، وخلال الزيارة تبين أن الأسرة قد اختفت وحل محلها أسرة إماراتية، فيتم أخذ بديل للأسرة غير الإماراتية على أن يكون البديل من نفس العنقود.
- إذا كانت الأسرة المحددة في العينة عبارة عن أسرة غير إماراتية، وأثناء الزيارة المنزلية وقت إجراء المسح، تبين أن الوحدة خالية أو أن حالتها قد تغيرت للعمل على سبيل المثال أو هدم أو حالات أخرى، فيتم أخذ بديل للأسرة غير الإماراتية على أن يكون البديل من نفس العنقود.

• الأسر الجماعية:

- إذا كانت الأسرة في العينة المحددة عبارة عن أسرة جماعية وخلال الزيارة، تبين أن الأسرة لا تزال تقيم في الوحدة، فيتم جمع بيانات الأسرة
- إذا كانت الأسرة في العينة المحددة عبارة عن أسرة جماعية وخلال الزيارة وقت إجراء المسح، تبين أن الأسرة قد اختفت وحل محلها أسرة جماعية أخرى أو غير إماراتية، فيتم جمع بيانات الأسرة الجماعية المقيمة في الوحدة في وقت الزيارة.
- إذا كانت الأسرة في العينة المحددة هي أسرة جماعية وخلال الزيارة وجد أن الأسرة قد اختفت وحل محلها أسرة إماراتية، فيتم أخذ بديل للأسرة الجماعية على أن يكون البديل أسرة غير مواطنة أو أسرة جماعية وأن يكون البديل من نفس العنقود.
- إذا كانت الأسرة المحددة في العينة عبارة عن أسرة جماعية، وخلال الزيارة تبين أن الوحدة فارغة أو أن حالتها قد تغيرت للعمل على سبيل المثال أو هدم أو حالات أخرى، فيتم أخذ بديل للأسرة الجماعية على أن يكون البديل أسرة غير مواطنة أو أسرة جماعية وأن يكون البديل من نفس العنقود.

4.6 قواعد ارشادية (خلال جمع البيانات)

- تم اعتماد مبدأ الحيادة في هذا المسح، والذي يعني تسجيل قيمة المعاملة (إنفاق أو دخل) وقت الاستحقاق وليس وقت الدفع أو القبض. والحيادة تعني أن الإنفاق يتضمن جميع السلع والخدمات التي حصلت عليها الأسرة خلال فترة الإسناد بصرف النظر عما إذا كان قد تم دفع ثمنها خلال هذه الفترة، وبصرف النظر أيضا عما إذا كان قد تم استهلاكها خلال نفس الفترة أم لا.
- يحتسب ضمن إنفاق الأسرة إنفاقها على العمالة المنزلية ومن في حكمهم، أما ما ينفقه الخادم والسائق على نفسه من الأجر الذي يأخذه فلا يندرج ضمن إنفاق الأسرة.
- إذا كان هناك جانب من أحد بنود الإنفاق يخص الأسرة وجانب آخر يخص مشروعاً للأسرة مثل سيارة لدى الأسرة تستخدمها أحيانا استخداماً أسرياً، فيوزع الإنفاق على السيارة بنسبتي استخدام السيارة لخدمة الأسرة ولخدمة المشروع، وإذا تعذر هذا التقسيم تؤخذ صفة الاستخدام الغالبة.

- إذا حصلت الأسرة - بغرض الاستهلاك - على بعض السلع من منشأة تابعة لها دون دفع قيمتها النقدية فتقدر قيمتها وتدخل ضمن إنفاق الأسرة.
- إذا قدمت الأسرة بعض السلع والخدمات في صورة هدايا وهبات للغير، فتقدر القيمة النقدية لهذه السلع والخدمات وتدخل ضمن الجدول المخصص لذلك في الاستمارة.
- إذا حصلت الأسرة على سلعة معمرة خلال الفترة المرجعية بأسلوب التقسيط في الدفع فيتم إدراج قيمة السلعة بالكامل ضمن إنفاق الأسرة.
- يدخل ضمن إنفاق الأسرة قيمة الإيجار المقدر للمساكن المملوكة لشاغلها وكذا المساكن الممنوحة لبعض الأسر كميزة عينية من جهة العمل.
- لا تدخل قيمة الأقساط المستحقة على الأسرة خلال الفترة المحددة ضمن الإنفاق وإنما يتم تسجيلها في جدول العمليات الرأسمالية.
- لا يدخل ضمن إنفاق الأسرة ما تدفعه من قروض (سواء كانت قروض معطاة للغير أو قروض مسددة)، وإنما يتم تسجيلها في جدول العمليات الرأسمالية.
- لا يدخل ضمن إنفاق الأسرة الإنفاق الاستثماري بكافة أنواعه، أي ذلك الإنفاق المخصص لشراء أو تملك أصول بما في ذلك المنازل بهدف تحقيق دخول مثل آلات ومعدات لمشروع تمتلكه الأسرة.

4.7 قواعد حالة الردود

4.7.1 حالة الاستجابة / الزيارة

هناك فقرة مخصصة لتسجيل نتيجة زيارة الأسرة والوحدة السكنية ضمن غلاف الاستمارة. الجدول أدناه يوضح نتائج الزيارة وحالة الاستمارة مع وصف الحالات الميدانية ويجب على المراقب المحاولة والبحث بكافة الوسائل المتاحة وسؤال الوحدات المجاورة للحالات الميدانية ومن ثم التنسيق مع المشرف:

حالة الزيارة/ الاستجابة	حالة الاستمارة للأسرة المستجيبة	الوصف
مستجيب	استوفيت كلياً	الحصول على جميع الأسئلة لكافة الاستثمارات (مسكن، أفراد، دخل، إنفاق)
	استوفيت جزئياً	لا توجد إجابات لبعض الأسئلة الأساسية (الدخل والإنفاق) ضمن الاستثمارات
مغلق مؤقت		تم زيارة الوحدة السكنية والعثور عليها مغلقة لذا يجب على المراقب محاولة سؤال الوحدات المجاورة ومن ثم وضع العلاقة التعريفية للمسح مسجل عليها اسمه ورقم هاتفه ويتم الزيارة ثلاث مرات في أوقات مختلفة قبل الموعد النهائي لطلب البدائل، وفي حال ما زالت مغلقة يتم تحويلها إلى مغلق نهائياً وطلب بديل.

تم زيارة الوحدة السكنية ثلاث مرات في أوقات مختلفة مع وضع العلاقة التعريفية للمسح وسؤال الوحدات المجاورة، ولكن الوحدة مغلقة (الزيارات قبل الموعد النهائي لطلب البدائل).		مغلق نهائياً
تم زيارة الوحدة السكنية وتبين أنها خالية من السكان ومن الأمثلة إذا كان المبنى خالي وجديد ومعد للإيجار - المبنى مهجور.		خالي
رفضت الأسرة إجراء المقابلة رفضاً صريحاً ولا ترغب الاشتراك في المسح.		رفض
إضافة الحالات المختلفة عن الحالات السابقة.		أخرى (حدد)

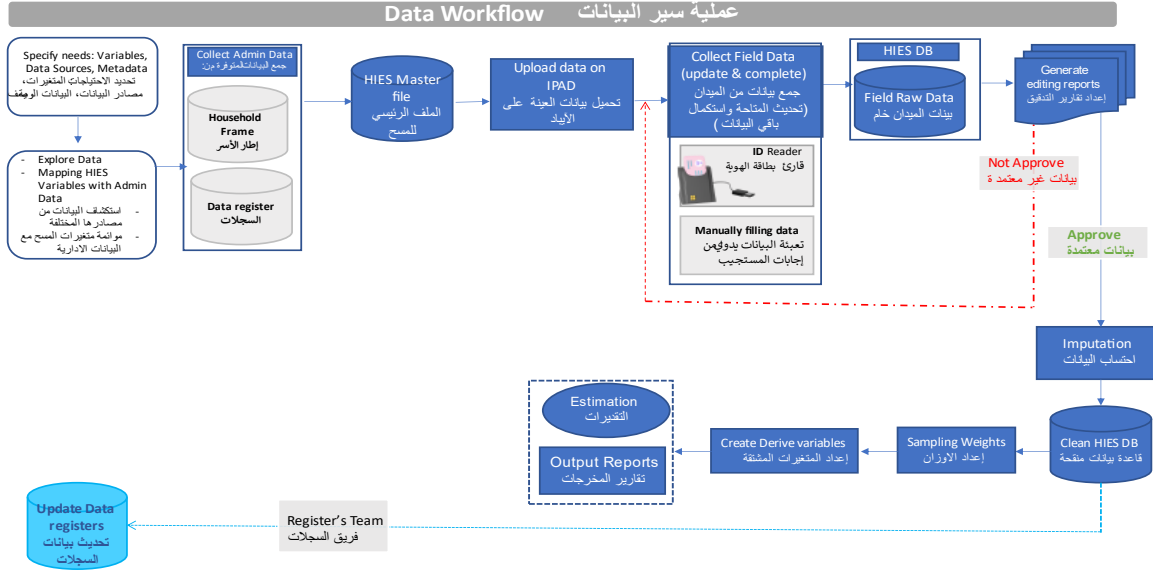
4.7.2 التأكد من اكتمال الاستمارة

خلال تعبئة الاستمارات مع المستجيب على الباحث/الباحثة التأكد من استيفاء جميع بنود الاستمارة من قبل المستجيب. وفي حالة لم ترد إجابة لبند معين، يجب أن يتأكد الباحث من سبب عدم الاستجابة ووضع الرمز المناسب للبند (بحيث لا تؤثر على العمليات الحسابية) حسب الجدول التالي:

السبب	التعريف	الرمز / code
رفض الاجابة	رفض المستجيب إعطاء الإجابة	-999
لا يوجد اجابة	لم تتم الإجابة على بند معين	-1
لا يعرف المستجيب الاجابة	الإجابة غير معروفة لدى المستجيب (مثلا المستجيب غير مخول بالإدلاء بالإجابة)	- 990
الإجابة لا تنطبق	إذا كانت إجابة أحد الأسئلة لا تنطبق (مثلا بند الفرد لا يقيم إقامة معتادة)	- 998
الإجابة غير متوفرة	الإجابة غير متوفرة لدى المستجيب	- 997
قيمة الإجابة صفر	إذا كانت قيمة البند صفر	0
لا يوجد هاتف، أو فاكس	إذا كانت إجابة سؤال الهاتف أو الفاكس لا تنطبق	9999999999
لا يوجد بريد الكتروني	إذا كانت إجابة سؤال البريد الالكتروني لا تنطبق	NA@NA.NA
لا يوجد موقع انترنت	إذا كانت إجابة سؤال موقع الانترنت لا تنطبق	www.NA.com

4.8 عملية تدفق البيانات

يوضح المخطط أدناه العملية التي سيتم اتباعها خلال تدفق البيانات، ومعالجتها وإنتاج بيانات نظيفة نهائية.



5. معالجة البيانات

5.1 التحقق من البيانات وتدقيقها

5.1.1 التحقق من صحة البيانات

يتم التحقق من صحة البيانات عند استلامها، من خلال ربطها ومقارنتها مع قواعد بيانات أخرى ذات صلة مثل؛ بيانات المسوح الأخرى كـ مسح القوى العاملة، والبيانات السجلية في المركز، وكذلك إجراء مقارنات بين هذه البيانات والبيانات المتاحة من السنوات السابقة لضمان الاتساق الخارجي، وذلك لإضافة معلومات أساسية وتصحيحها عند الحاجة.

5.1.2 تدقيق البيانات

التدقيق عبارة عن إجراءات تتضمن الكشف عن القيم الخاطئة، والكشف عن القيم غير المتسقة والمتطرفة. وذلك لتحسين نوعية ودقة وكفاءة تلك البيانات، ولجعلها ملائمة للغرض الذي جمعت من أجله. ويتضمن التدقيق مقاييس ومؤشرات لتقييم مستوى دقة البيانات، كعدد ونسب الحقول التي يكتشف فيها الأخطاء إلى إجمالي عدد الحقول في قاعدة البيانات.

5.1.2.1 أنواع التدقيق

- التدقيق الهيكلي: يمكن استخدامه للتحقق من التغطية، واستكمال الحقول الأساسية.
- اختبار الاتساق: وهذا يتم إذا كانت العلاقات المتوقعة بين المتغيرات صحيحة أو معروفة، سواء كانت منطقية أو مقبولة، وتشمل هذه العملية اختبار الاتساق بين المتغيرات.

- التدقيق على القيم المفقودة: إذا تُرك الحقل فارغاً ولم تقدم فيه إجابة محددة فستظهر فيه علامة تبرزه، ويجب تعيئته بالقيمة الصحيحة من خلال الرجوع لمصدر البيانات، أو من خلال المعالجات الإحصائية.
- التدقيق على التكرارات: ويهدف هذا النوع من التدقيق؛ التحقق من أن بيانات كل وحدة تم تسجيلها في قاعدة البيانات مرة واحدة أو أنها غير مكررة.
- الكشف عن القيم المتطرفة، من خلال توزيع البيانات الحالية، والاعتماد على سلسلة البيانات لفترات زمنية سابقة أو الاعتماد على مصادر بيانات مختلفة، مما يسهل عملية الكشف عن القيم التي يمكن اعتبارها غير مألوفة أو متطرفة.

5.1.2.2 آلية تدقيق البيانات

يتم اتباع آلية محددة في التدقيق على البيانات، تبدأ من لحظة استقبال البيانات، وذلك عن طريق التدقيق الآلي، حيث يتم تطبيق قواعد المطابقة الآلية (Validation Rules) التي تم اعدادها مسبقاً على البرنامج، الذي يقوم بربط اجابات الاسئلة المختلفة مع بعضها البعض، ليكون هناك اتساق فيما بينها، ويقوم بالتأكد من ان الإجابة ضمن المدى المسموح به في اجابات ذلك السؤال، ثم يقوم فريق مختص من المدققين بمراجعة منطقية البيانات في مرحلة التحليل، لضمان اتساق البيانات المتعلقة بالسلسلة الزمنية والتأكد من جودتها، من خلال التحقق من جودة تطبيق كافة العمليات الفنية الخاصة بتنفيذ المسح، وتتضمن هذه المرحلة التحقق من عدد من المؤشرات التي تعكس واقع البيانات التي تم جمعها، وتكون على مرحلتين:

المرحلة الأولى: في منتصف الشهر، يقوم قسم الدخل والاسعار بالاطلاع على البيانات المدخلة وإجراء عمليات اختبار أولية على دقة وتجانس البيانات من خلال ربط مختلف المتغيرات ببعضها.

المرحلة الثانية: تبدأ في نهاية الشهر، إذ يتم اختبار توافق واتساق بيانات كافة المتغيرات في الاستمارة، وكذلك اختبار صحة الانتقالات في أسئلة الاستمارة والانضباط في تسجيل الاجابات المطلوبة. وللتحقق من ذلك، يتم الحصول على ملف لإجراء عمليات الاختبار عليه ومن خلال الخطوات التالية:

- حساب مؤشرات إحصائية يعينها مثل نسب الاستجابة، ونسب تطابق عينة الأسر من حيث الجنسية إماراتية/غير إماراتية/جماعية. وغيرها من نسب أخرى.
- حساب بعض المؤشرات من متوسطات ونسب والتعرف على مدى منطقية هذه المؤشرات بصورة أولية.
- إعداد بعض الجداول التقاطعية التي تربط بين مختلف المتغيرات في المسح، كربط حالة العمل للفرد بدخله، أو الحالة التعليمية لرب الأسرة بمستوى إنفاق الأسرة للتعرف على مدى منتقيتها.

5.1.2.3 مراحل التدقيق

تعتمد عملية التدقيق بكافة مراحلها على قواعد وأصول تدقيق محددة مسبقاً للباحثين، حيث يمر تدقيق البيانات بعدة مراحل أساسية أهمها:

- **قواعد التدقيق الآلي:** تم وضع قواعد تدقيق آلي لجميع استمارات المسح، حيث تم ربط متغيرات خصائص المسكن مع متغيرات خصائص الأفراد وبيانات الدخل والإنفاق، والتي يتم من خلالها ربط بيانات المتغيرات المختلفة بما يحقق جودة عالية في نوعية المخرجات. وهذا النوع من التدقيق يسيطر على أية أخطاء تظهر في الاستمارة أثناء عملية الإدخال، فمن شأنه ألا يسمح بتمرير أخطاء، فمثلاً رب الأسرة يجب أن يكون عمره 15 سنة فأكثر، فعند إدخال هذا البيان لا يسمح الجهاز بتسجيل رب أسرة إذا كان العمر أقل من 15، ومثال آخر بالنسبة للإنفاق فمن الممكن قسمة

القيمة على الكمية للخروج بمتوسط السعر للسلعة، وعلى مستوى كل سلعة تم وضع حد أدنى وحد أعلى للسعر، فإن تجاوز الناتج هذا المدى لا يسمح للجهاز بالإدخال وهكذا.

- **تدقيق أولي للبيانات:** يتم من خلال متابعة دفتر الأسرة المساعد بشكل مستمر أثناء زيارات الأسرة، ومن خلال متابعة استمارات خصائص المسكن والأسرة والأفراد إضافة إلى الدخل. وتتم عملية التدقيق في هذه المرحلة من قبل المراقب.
- **تدقيق مكتبي:** تتم هذه العملية من قبل فريق تدقيق متخصص، حيث يقوم بمراجعة جميع أنواع الاستمارات بشكل كامل، وتبدأ هذه المرحلة من التدقيق بعد انتهاء تعبئة استمارة خصائص الأسرة والأفراد، أما استمارة الإنفاق فتبدأ مرحلة تدقيقها أسبوعياً بعد انتهاء تعبئة كامل بيانات الأسبوع وتفرغها من دفتر الأسرة المساعد إلى الاستمارة الرئيسية خلال شهر الأسرة. وفي المرحلة الأخيرة تكون عملية تدقيق استمارات الدخل.

5.2 معالجة البيانات المفقودة والمتطرفة

التعويض هو عملية استبدال البيانات المفقودة والقيم غير الصحيحة والقيم المتطرفة بقيم تقديرية، باستخدام طرق التعويض المختلفة، ومن ثم تحليل البيانات الكاملة باعتبار القيمة المحتملة على أنها قيمة فعلية. تكون طرق التعويض المستخدمة في حلّ المشاكل المرتبطة بعدم الاستجابة (الوحدة/ العنصر داخل الوحدة) موضحة بالطرق أدناه.

عدم استجابة الوحدة: تكمن الممارسة الإحصائية الشائعة لتصحيح عدم استجابة الوحدة في تغيير الأوزان بهدف تعويض عدم استجابة الوحدة.

عدم استجابة العنصر: تتم معالجة القيم المفقودة أو القيم المتطرفة لبعض المتغيرات الواردة في هذا المسح، من خلال أسلوب التعويض باستخدام قيم بديلة لكل قيمة من القيم المفقودة أو المتطرفة، واهم الطرق التي تستخدم في هذا المجال:

5.2.1 تعويض القيم المفقودة في الدخل

- طريقة التعويض بالقيمة الأقرب ((k-Nearest-neighbor (kNN)): يتم الاعتماد على هذه الطريقة في حال عدم وجود بيانات الدخل لفرد معين، حيث يتم دراسة خصائص الفرد من كافة الجوانب، وبناء على ذلك يتم البحث عن قيمة الدخل المتاحة لدى الفرد الأكثر تقارباً من خصائص، وذلك لاستخدامها في عملية التعويض.

5.2.2 تعويض القيم المفقودة في الإنفاق

- طريقة التعويض بقيمة الوسط الحسابي: يتم استخدام هذه الطريقة عند وجود قيم إنفاق مفقودة لأسرة معينة، من خلال حساب المتوسط الحسابي لمجموعات الانفاق للأسر في نفس العنقود، بحيث يتم التعويض بتلك المتوسطات مكان القيم المفقودة. وتجدر الإشارة إلى أنه يتم استخدام هذه الطريقة بشكل خاص إذا توقفت الأسرة عن الاستجابة بعد أسبوعين من تعبئة بيانات الانفاق.

5.2.3 تعويض القيم المفقودة في العمليات الرأسمالية

- التعويض باستخدام قيم محددة. يتم تحديد هذه القيم باستخدام منطقية الترابط بين المتغيرات، حيث يتم البحث عن الترابط بين القيمة المفقودة والمتغيرات التي لها علاقة مع هذا المتغير، ضمن مجموعة بيانات الفرد في نفس المسح، وذلك للاستدلال على القيمة التي يمكن تعويضها بدل المفقودة، فعلى سبيل المثال يمكن الاستدلال على ملكية الأراضي أو المباني من خلال إيجاراتها أو مبيعاتها.

وتجدر الإشارة هنا إلى أنه وبالرغم من إمكانية تعويض البيانات بالطرق السابقة، إلا أن:

- بعض القيم لا يمكن تعويضها ويجب تحديدها بـ "غير مبين"، أو الرجوع للأسرة لاستكمال البيانات.
- البيانات المعوّضة تشبه إلى حد بعيد تقارير التدقيق الفاشل، مع الاحتفاظ بأكبر قدر ممكن من بيانات المستجيبين، وبالتالي، يجب تعويض عدد أدنى من المتغيرات (أو الحقول).

- يجب أن تفي البيانات المعوضة بجميع فحوصات التدقيق.
- يجب وضع علامة على القيم المعوضة وطرق ومصادر التعويض.

5.3 طرق حساب المؤشرات

تنوعت طرق حساب مؤشرات نتائج هذا المسح بتنوع المخرجات المطلوبة، فقد اشتملت نتائج هذا المسح على جداول متقاطعة لتوزيع الأسر والأفراد، متوسطات دخل/ إنفاق الأسرة/ الفرد، ومجموع الدخل/ الإنفاق. نورد تاليا طرق حساب هذه المؤشرات:

- **أولاً:** توزيع الأسر والأفراد حسب نوع الأسرة، والمنطقة، وفئات الدخل/ الإنفاق/ الأسرة/ الفرد. تم تنفيذ جداول متقاطعة للأسر والأفراد حسب المتغيرات اعلاه، حيث تمثل الخلية في الجدول مجموع الأسر/ الأفراد حسب نوع المتغيرات المحددة في الجدول. فمثلا إذا كان الجدول: توزيع الأسر حسب المنطقة ونوع الأسرة، فإن الخلية الأولى تمثل الأسر الإماراتية التي تسكن في منطقة أبو ظبي. وعليه تكون معادلة هذه الخلية هي: المجموع الموزون للأسر الإماراتية التي تسكن داخل منطقة أبو ظبي.

- **ثانياً:** متوسطات دخل/ إنفاق الأسرة/ الفرد حسب نوع الأسرة، المنطقة، فئات دخل/ إنفاق الأسرة/ الفرد. تم تنفيذ جداول متقاطعة للأسر والأفراد حسب المتغيرات أعلاه، حيث تمثل الخلية في الجدول متوسط دخل الأسرة/ الفرد حسب نوع المتغيرات المحددة في الجدول. فعلى سبيل المثال، إذا كان الجدول: متوسط دخل الأسرة حسب مصادر الدخل ونوع الأسرة، فإن الخلية الأولى تمثل متوسط دخل الأسرة الإماراتية من الرواتب والأجور، وعليه تكون معادلة هذه الخلية هي: المجموع الموزون لدخل الأسر الإماراتية من الرواتب والأجور مقسوماً على المجموع الموزون لعدد الأسر الإماراتية. أما متوسط دخل الفرد الإماراتي فيحسب كالتالي: المجموع الموزون لدخل الأسر الإماراتية من الرواتب والأجور مقسوماً على المجموع الموزون للأفراد الإماراتيين. أما إذا كان الجدول: متوسط إنفاق الأسرة حسب مجموعات الإنفاق وحسب نوع الأسرة، فإن الخلية الأولى تمثل متوسط إنفاق الأسرة الإماراتية على مجموعة الأغذية والمشروبات وعليه تكون معادلة هذه الخلية هي: المجموع الموزون لإنفاق الأسر الإماراتية على جميع سلع وخدمات مجموعة الأغذية والمشروبات مقسوماً على المجموع الموزون لعدد الأسر الإماراتية.

أما متوسط إنفاق الفرد حسب مجموعات الإنفاق وحسب نوع الأسرة، فإن الخلية الأولى تمثل متوسط إنفاق الفرد الإماراتي على مجموعة الأغذية والمشروبات، وعليه تكون معادلة هذه الخلية هي: المجموع الموزون لإنفاق الأسر الإماراتية على جميع سلع وخدمات مجموعة الأغذية والمشروبات مقسوماً على المجموع الموزون لعدد أفراد الأسر الإماراتية.

- **ثالثاً:** مجاميع دخل أو إنفاق الأسرة حسب نوع الأسرة، والمنطقة، وفئات دخل/ إنفاق الأسرة/ الفرد. تم تنفيذ جداول متقاطعة للأسر والأفراد حسب المتغيرات أعلاه، حيث تمثل الخلية في الجدول مجموع دخل/ إنفاق الأسرة حسب نوع المتغيرات المحددة في الجدول. على سبيل المثال، إذا كان الجدول: مجموع دخل الأسرة حسب مصادر الدخل ونوع الأسرة، فإن الخلية الأولى تمثل مجموع دخل الأسر الإماراتية من الرواتب والأجور، وعليه تكون معادلة هذه الخلية هي: المجموع الموزون لدخول الأسر الإماراتية من الرواتب والأجور.

وإذا كان الجدول: مجموع إنفاق الأسرة على مجموعات الإنفاق الرئيسية حسب نوع الأسرة، فإن الخلية الأولى تمثل مجموع إنفاق الأسر الإماراتية على مجموعة الأغذية والمشروبات، وعليه تكون معادلة هذه الخلية هي: المجموع الموزون لإنفاق الأسر الإماراتية على مجموعة الأغذية والمشروبات.

• **رابعاً: الأهمية النسبية للسلع/ الخدمات حسب نوع الأسرة والمنطقة.**
تم إنشاء جداول متقاطعة للأسر حسب المتغيرات أعلاه، حيث تمثل الخلية في الجدول الأهمية النسبية للسلعة/الخدمة حسب نوع المتغيرات المحددة في الجدول.
على سبيل المثال، إذا كان الجدول: الأهمية النسبية للسلع/ الخدمات حسب نوع الأسرة، فإن الخلية الأولى تمثل الأهمية النسبية لإنفاق الأسر الإماراتية على سلعة "أرز بسمتي هندي" وتكون معادلة هذه الخلية هي: المجموع الموزون لإنفاق الأسر الإماراتية على "أرز بسمتي هندي" مقسوماً على المجموع الموزون لإنفاق الأسر الإماراتية على جميع السلع والخدمات مضروباً في 100%.

6. مخرجات المسح

يوفر المسح مجموعة من المخرجات الإحصائية الرئيسية، ويبين ملف اكسل أدناه هذه المخرجات.



HIES قائمة المخرجات
- Final.xlsx

7. الجودة الإحصائية للمسح

7.1 التعديلات على المنهجية

لتحقيق تغطية جيدة لبيانات السكان المقيمين في إمارة أبو ظبي، تم الاعتماد على عدة مصادر لبيانات مسح دخل وإنفاق الأسرة لعام 2024 والتي شملت: بيانات إدارية من الجهات المعنية، بيانات التعداد السجلي لإمارة أبو ظبي لعام 2023، بيانات العمل الميداني لتغطية المتغيرات غير المشمولة من المصادر الأخرى.

7.2 السلسلة الزمنية للبيانات

تم إجراء مسح دخل وإنفاق الأسرة بدورية منتظمة (كل خمس سنوات) للسنوات التالية (1996/1997، 2007/2008، 2013/2014، 2019، 2024).

7.3 دقة البيانات ومصادر الأخطاء المحتملة

في مسح دخل وإنفاق الأسرة، من الوارد حدوث العديد من أخطاء في المعاينة وفي غير المعاينة، في أثناء مراحل مسح هذه المؤشرات وجمعها وحسابها. ويوفر مركز الإحصاء - أبو ظبي إحصاءات تعكس دقة البيانات من خلال تقرير تقييم عينة مسح دخل وإنفاق الأسرة، الذي يكمله تقرير تصميم المعاينة الخاصة بالمسح. ويمكن أن تظهر أخطاء أخرى في جمع ومعالجة البيانات على النحو التالي:

- الخطأ الذي يحدث أثناء عملية جمع البيانات بسبب خطأ بشري في ملء النماذج وإجراء المسح بطريقة قياسية.
- التغطية: استعمال إطار قديم قد يؤدي إلى اختيار أسرة لم تعد موجودة أو تغيرت جنسيتها.. الخ.
- القياس: الأخطاء التي تنشأ عن أي تأثير لمجري المقابلة على الشخص الذي تتم مقابلته - قد يكون الحل تعيين شخص آخر ليجري المقابلة معه.
- أخطاء معالجة البيانات.

7.4 النشر والإتاحة (إمكانية الوصول إلى البيانات)

يتم نشر الإحصاءات في الموقع الإلكتروني لمركز الإحصاء - أبو ظبي بصيغة بي دي إف وإكسيل.

7.5 سياسة التنقيح والمراجعة

لم يتم استخدام أي سياسات مراجعة مكتوبة من قبل مركز الإحصاء - أبو ظبي في منهجية مسح دخل وإنفاق الأسرة. ومع ذلك، من المهم الإشارة إلى أنه تم تصميم كتيبًا عن مسح دخل وإنفاق الأسرة لتذكير المستخدمين بسرية البيانات التي تم جمعها، "وفقًا لقانون إنشاء مركز الإحصاء - أبو ظبي، سيتم التعامل مع جميع بيانات الأفراد المقدمة من قبل الأسر التي شملها المسح على أنها سرية للغاية ويتم استخدامها حصريًا للأغراض الإحصائية".

7.6 محددات البيانات

تم استبعاد الفئات التالية من السكان المستهدفين في مسح دخل وإنفاق الأسرة لعام 2024:

- الشيوخ وكبار الشخصيات
- البعثات الدبلوماسية
- أصحاب الإقامة غير الاعتيادية

8. البيئة المؤسسية

مركز الإحصاء - أبو ظبي هو الجهة الحكومية المختصة المسؤولة عن تنظيم الأنشطة الإحصائية في إمارة أبو ظبي. ويقوم المركز بدور محوري في دعم متخذي القرار وواضعي السياسات والمخططين في الإمارة. وينظم المركز جميع الأنشطة الإحصائية في الإمارة مع شركائه الاستراتيجيين في النظام الإحصائي لإمارة أبو ظبي، وفقًا لقانون إنشاء مركز الإحصاء - أبو ظبي. وبموجب هذا القانون، فإن المركز هو الجهة المسؤولة عن تطوير وتنظيم العمل الإحصائي في إمارة أبو ظبي وإنتاج وتحليل ونشر جميع الإحصاءات الرسمية المتعلقة بالإمارة.

9. المصطلحات المستخدمة

• الأسرة:

هي شخص يعيش بمفرده أو مجموعة من الأشخاص ذوي الصلة أو غير المرتبطين الذين يعيشون عادة في نفس المسكن الخاص وينفقون على احتياجاتهم الاستهلاكية مثل السلع والخدمات من الإيرادات المجمعة.

• الأسر الخاصة:

ربما تكون الأسرة إما:

- أسرة مكونة من شخص واحد - شخص يوفر لنفسه أو لنفسها الطعام أو ضروريات العيش الأخرى دون أن يعيش مع أي شخص آخر؛ أو
- أسرة مكونة من عدة أشخاص - مجموعة من شخصين أو أكثر يعيشون معًا ويقومون بتوفير الطعام أو ضروريات العيش الأخرى بشكل مشترك. وقد يقوم الأشخاص في المجموعة بتجميع دخولهم وقد لا يكون لديهم، بدرجة أكبر أو أقل، ميزانية مشتركة؛ وقد يكونون أشخاصًا ذوي صلة أو غير مرتبطين أو مزيجًا من الاثنين.

يمكن تحديد أفراد أسرة مكونة من عدة أشخاص بناءً على أي من المعايير التالية:

- المشاركة في مرافق الإسكان (إما المساهمة في تكاليف السكن أو الاستفادة من التكاليف التي يدفعها الآخرون).
 - تناول وجبة واحدة على الأقل كل أسبوع؛ أو الاعتماد ماديًا على الآخرين في نوعين على الأقل من هذه الأنواع الثلاثة من العناصر: الطعام أو السكن أو النفقات الأخرى. وفي هذه الحالة، يشار إلى الأسرة باسم "وحدة المستهلك".
- ### • الأسرة الجماعية:

هم مجموعة من الأفراد (2 أو أكثر) بصرف النظر عن جنسياتهم، يتشاركون نفس المنزل، لكنهم لا يتشاركون في الطعام والنفقات الأخرى، وعادة ليسوا أقارب.

• **معسكرات العمال:**

مجموعة من العمال يعملون في نفس المشروع ويقيمون في نفس السكن الجماعي ولا يتشاركون الطعام.

• **الإنفاق:**

تكلفة السلع والخدمات التي يتم الحصول عليها خلال الفترة المرجعية بغرض الاستخدام الخاص، سواء تم دفع ثمن البضائع أو استهلاكها.

• **إنفاق الأسرة:**

الأموال التي تنفق على شراء السلع والخدمات المستخدمة في أغراض الحياة اليومية، إلى جانب قيمة السلع والخدمات التي تحصل عليها الأسرة من صاحب العمل بغرض الاستهلاك المنزلي.

• **الدخل:**

يتكون الدخل من جميع الإيرادات الجارية، سواء كانت نقدية أو عينية، التي تتلقاها الأسرة أو أحد أفرادها، بغرض الدعم أو الاستهلاك الحالي.

• **دخل الأسرة:**

يتكون الدخل لدى الأسرة من مصادر الدخل التالية: الدخل من الاستخدام، والدخل من الإنتاج الذاتي ودخل العاملين لحسابهم الخاص وأصحاب العمل، ودخول الإيجارات ودخول الملكية، والدخول التحويلية.

• **العمر:**

عمر الشخص بالسنوات الكاملة وفقا لتاريخ الميلاد.

• **المسكن:**

يُعرف بأنه مجموعة من الغرف الموجودة داخل مبنى ويكون مستقلا ومخصصا للاستخدام السكني طويل الأجل. ولكي يكون مسكنا مستقلا، يجب أن يحتوي على مرافق للطهي والاستحمام ضمن التجهيزات الثابتة في المبنى. وتشمل أنواع المساكن ما يلي: قصر، فيلا، ملحق فيلا، جزء من فيلا، شقة، بيت عربي/ شعبي، جزء من بيت عربي/ شعبي، غرفة، أخرى (حدد).

• **تصنيف الاستهلاك الفردي حسب الغرض (COICOP18):**

إطار التصنيف المعياري الدولي لتصنيف نفقات الاستهلاك على السلع والخدمات.

• **مؤشر أسعار المستهلك (CPI):**

مقياس عام لتضخم أسعار السلع والخدمات. ويوفر، على وجه التحديد وبمرور الوقت مقياسًا للتغيرات في تكلفة سلة ثابتة من السلع والخدمات التي تحصل عليها الأسر.

• **الدفتر:**

دفتر ملاحظات يسجل فيه كل فرد في المسكن المشارك في المسح نفقاته اليومية على مدار شهر بأكمله.

• **معاينة المنطقة:**

اختيار وحدات المنطقة الجغرافية التي تشكل إطار المعاينة (قد يشمل اختيار شرائح المنطقة، والتي تعرف بأنها تقسيمات فرعية مُخططة للمناطق الإدارية).

• **المعاينة العنقودية الطبقيّة المقسمة على مرحلتين:**

أسلوب المعاينة للحصول على تقديرات فعالة من خلال اختيار جزء من العناصر في عناقيد محددة.

• **مستوى الثقة:**

يصف درجة الثقة الإحصائية التي يتم من خلالها الحصول على الدقة أو هامش الخطأ الخاص بتقديرات المسح، حيث يعتبر 95 في المئة بشكل عام بمثابة المعيار.

• **فئات العمر: تم اعتماد الفئات العمرية حسب التقسيم التالي:**

الفئة		
4-0	29 - 25	54 - 50
9 - 5	34 - 30	59 - 55
14 - 10	39 - 35	64 - 60
19 - 15	44 - 40	+ 65
24 - 20	49 - 45	

• **فئات الإنفاق السنوي للأسرة:**

الفئة		
72000 > - 0	432000 > - 360000	792000 > - 720000
144000 > - 72000	504000 > - 432000	864000 > - 792000
216000 > - 144000	576000 > - 504000	936000 > - 864000
288000 > - 216000	648000 > - 576000	1008000 > - 936000
360000 > - 288000	720000 > - 648000	+ 1008000

- أما فئات دخل الأسرة فتم تقسيمها بنفس تقسيمات فئات الانفاق.
- **المنطقة:** (أبو ظبي/ العين/ الظفرة)
- **المسكن:** (1) قصر (2) فيلا (3) ملحق فيلا(4) جزء من فيلا (5) شقة (6) بيت عربي/ شعبي (7) جزء من بيت عربي/ شعبي (8) غرفة (9) أخرى (حدد)
- **النشاط الاقتصادي:** وفقاً للتصنيف الدولي للأنشطة الاقتصادية الإصدار ISIC4 بالمستوى الأول.
- **مستوى التعليم:** (حسب الصف في التعليم المدرسي وقبل المدرسي وحسب المرحلة بعد التعليم المدرسي)
- **النوع:** (ذكر/ أنثى)
- **حجم الأسرة:**

الحجم	
3 - 1	15 - 11
6 - 4	+ 16
10 - 7	

- **نوع الأسرة:** (أسرة إماراتية/ أسرة غير إماراتية/ أسرة جماعية)
- **مصدر الدخل:** الدخل من الاستخدام، الدخل من الإنتاج الذاتي ودخل العاملين لحسابهم الخاص وأصحاب العمل، دخول الإيجارات ودخول الملكية، والدخول التحويلية
- **الجنسية:** (إماراتي/ غير إماراتي)
- **المهنة:** حسب التصنيف الدولي للمهن على المستوى الاول

- **طريقة الشراء:** (التسوق من إمارة أبو ظبي/ التسوق من إمارة أخرى/ التسوق من خارج الدولة، التسوق عبر الانترنت).

- **فئات القيمة الإيجارية السنوية:**

الفئة		
220000 > - 200000	120000 > - 100000	20000 > - 0
240000 > - 220000	140000 > - 120000	40000 > - 20000
260000 > - 240000	160000 > - 140000	60000 > - 40000
280000 > - 260000	180000 > - 160000	80000 > - 60000
+ 280000	200000 > - 180000	100000 > - 80000

- **قطاع العمل:** (الحكومة الاتحادية/ القطاع الحكومي (المحلي)/ القطاع الخاص/ مشترك (العام والخاص)/ الأجنبي/ هيئة دبلوماسية/ الهيئات غير الربحية/ بدون منشأة/ أسر خاصة/ أخرى (حدد)).

10. المراجع

1. <https://www.ilo.org/public/english/bureau/stat/isco/docs/publication08.pdf>
2. https://unstats.un.org/unsd/classifications/Econ/Download/In%20Text/ISIC_Rev_4_publication_English.pdf
3. https://unstats.un.org/unsd/classifications/unsdclassifications/COICOP_2018_-_preedited_white_cover_version_-_2018-12-26.pdf
4. <https://unstats.un.org/unsd/nationalaccount/sna.asp>
5. https://unstats.un.org/unsd/publication/seriesF/Series_F83Rev2en.pdf
6. <https://www.ilo.org/public/english/bureau/stat/download/articles/2004-1.pdf>
7. https://ec.europa.eu/eurostat/ramon/statmanuals/files/KS-BF-03-003-__-N-EN.pdf
8. https://www.ilo.org/wcmsp5/groups/public/---dgreports/---stat/documents/normativeinstrument/wcms_087503.pdf



مركز الإحصاء
STATISTICS CENTRE

الرؤية: ببياناتنا نمضي نحو غدٍ أفضل
Vision: Driven by data for a better tomorrow



www.scad.gov.ae



adstatistics